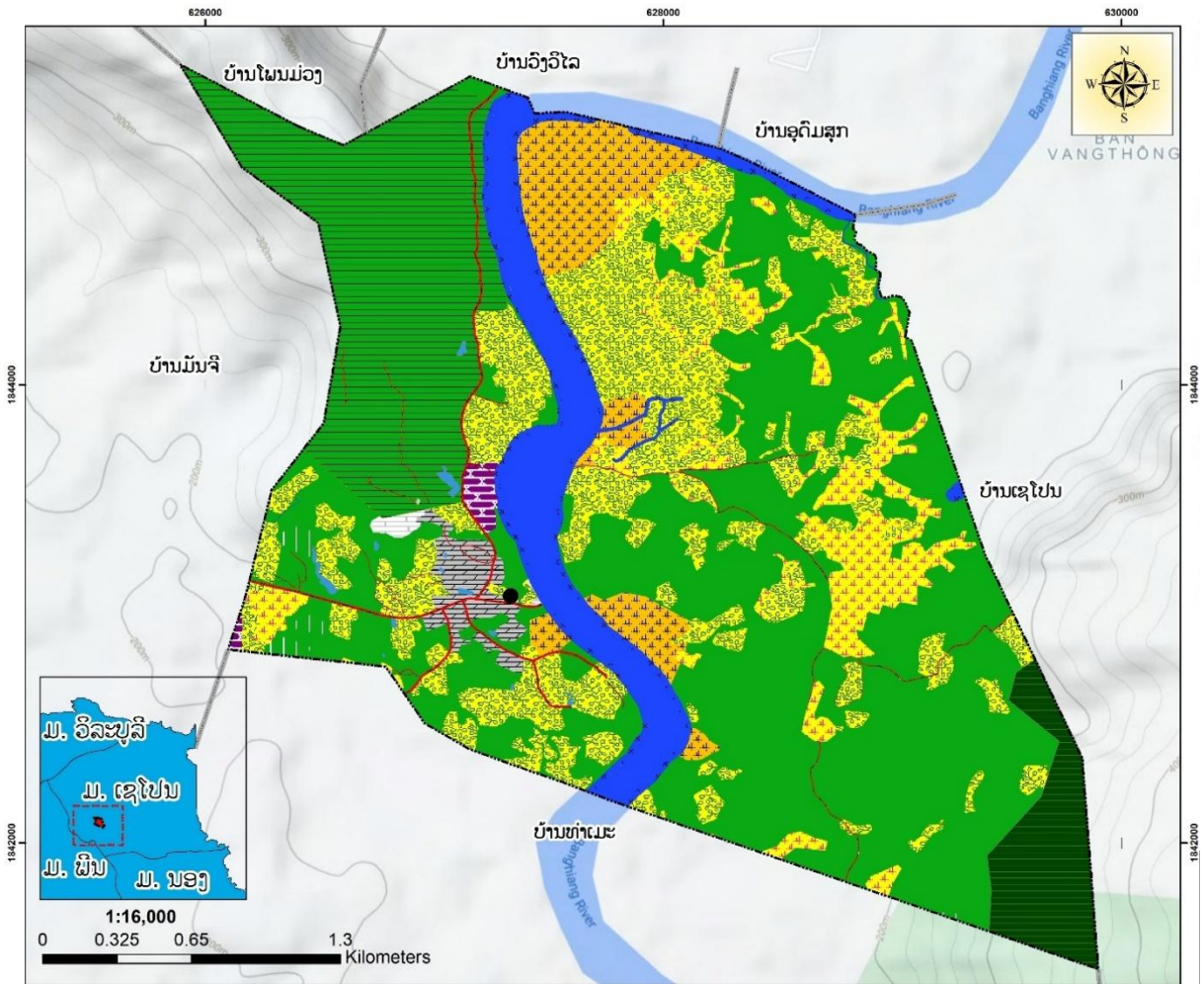




ສາທາລະນະລັດ ປະຊາທິປະໄຕ ປະຊາຊົນລາວ
 ສັນຕິພາບ ເອກະລາດ ປະຊາທິປະໄຕ ເອກະພາບ ວັດທະນະຖາວອນ

**ແຜນຈັດສັນການນໍາໃຊ້ທີ່ດິນຂັ້ນບ້ານ
 “ບ້ານແກ້ງຫົວປາ” ເມືອງ ເຊໂປນ, ແຂວງ ສະຫວັນນະເຂດ**



ກະກຽມໂດຍ:

ພະແນກ ຊັບພະຍາກອນທຳມະຊາດ ແລະ ສິ່ງແວດລ້ອມ ແຂວງ ສະຫວັນນະເຂດ
 ຫ້ອງການ ຊັບພະຍາກອນທຳມະຊາດ ແລະ ສິ່ງແວດລ້ອມ ເມືອງ ເຊໂປນ

ພຶດສະພາ 2025



ສາທາລະນະລັດ ປະຊາທິປະໄຕ ປະຊາຊົນລາວ

ສັນຕິພາບ ເອກະລາດ ປະຊາທິປະໄຕ ເອກະພາບ ວັດທະນະຖາວອນ

ເມືອງເຊໂປນ

ຫ້ອງການຊັບພະຍາກອນທຳມະຊາດ ແລະ ສິ່ງແວດລ້ອມ

ເລກທີ. ໒໑.໑໘...../ຫຊສ. ຊປ

ເມືອງເຊໂປນ, ວັນທີ 15-12-2024

ໃບສະເໜີ

ຮຽນ : ທ່ານເຈົ້າເມືອງ ເມືອງ ເຊໂປນ ທີ່ນັບຖື

ເລື່ອງ: ສະເໜີພິຈາລະນາ ລົງລາຍເຊັນໃສ່ແຜນຈັດສັນການນຳໃຊ້ທີ່ດິນຂອງບ້ານແກ້ງຫົວປາ, ເມືອງເຊໂປນ, ແຂວງສະຫວັນນະເຂດ.

- **ອີງຕາມ** ຂໍ້ຕົກລົງ ຂອງຫົວໜ້າພະແນກຊັບພະຍາກອນທຳມະຊາດ ແລະ ສິ່ງແວດລ້ອມ ສະບັບເລກທີ 3791/ພຊສ.ສຂ, ລົງວັນທີ 25 ພະຈິກ 2024 ວ່າດ້ວຍການແຕ່ງຕັ້ງພະນັກງານເຂົ້າຮ່ວມການສຳຫຼວດຈັດສັນທີ່ດິນ 8 ປະເພດຂອງບ້ານເບົ້າໝາຍ 3 ບ້ານ, ຂອງເມືອງເຊໂປນ, ແຂວງສະຫວັນນະເຂດ.
- **ອີງຕາມ:** ຂໍ້ຕົກລົງ ຂອງທ່ານເຈົ້າເມືອງ-ເມືອງເຊໂປນ ສະບັບເລກທີ 831/ຈມ, ລົງວັນທີ 26 ພະຈິກ 2024.ວ່າດ້ວຍການແຕ່ງຕັ້ງຄະນະຮັບຜິດຊອບວຽກງານຈັດສັນທີ່ດິນຂັ້ນບ້ານ ຢູ່ບ້ານແກ້ງຫົວປາ, ບ້ານທ່າເມະ ແລະ ບ້ານສົບສະລຸ, ເມືອງເຊໂປນ.
- **ອີງຕາມ** ບົດບັນທຶກກອງປະຊຸມຜ່ານແຜນຈັດສັນການນຳໃຊ້ທີ່ດິນ ຂອງບ້ານສົບສະລຸ, ເມືອງເຊໂປນ, ແຂວງ ສະຫວັນນະເຂດ ຮ່ວມກັບຂະແໜງກ່ຽວຂ້ອງ, ຕັ້ງວັນທີ 27 ທັນວາ 2024.

ເພື່ອເຮັດໃຫ້ແຜນຈັດສັນການນຳໃຊ້ທີ່ດິນ ຂອງບ້ານສົບສະລຸ, ເມືອງເຊໂປນ, ແຂວງສະຫວັນນະເຂດ ໄດ້ຖືກຮັບຮອງ ແລະ ເປັນບ່ອນອີງໃນຄຸ້ມຄອງ, ປົກປັກຮັກສາ, ແລະ ນຳໃຊ້ໃຫ້ຖືກຕ້ອງຕາມລະບຽບກົດໝາຍ, ຫ້ອງການຊັບພະຍາກອນທຳມະຊາດ ແລະ ສິ່ງແວດລ້ອມ ເມືອງເຊໂປນ ຂໍຮຽນສະເໜີມາຍັງທ່ານ ເພື່ອພິຈາລະນາ ຂໍ້ຕົກລົງຮັບຮອງແຜນຈັດສັນການນຳໃຊ້ທີ່ດິນຂອງ ບ້ານສົບສະລຸ, ເມືອງເຊໂປນ ແຂວງສະຫວັນນະເຂດ, ຕາມບົ່ມແຜນຈັດສັນສະບັບເດືອນ ທັນວາ 2024.

ດັ່ງນັ້ນ, ຈຶ່ງໄດ້ສະເໜີມາຍັງທ່ານເພື່ອພິຈາລະນາຕາມທີ່ເຫັນສົມຄວນດ້ວຍ.

ດ້ວຍຄວາມນັບຖືຢ່າງສູງ.

ຊົມຈານ ຫ້ອງການຊັບພະຍາກອນທຳມະຊາດ ແລະ ສິ່ງແວດລ້ອມເມືອງ



ອຸພາກອນ ຈັນທະວິງ



ສາທາລະນະລັດ ປະຊາທິປະໄຕ ປະຊາຊົນລາວ

ສັນຕິພາບ ເອກະລາດ ປະຊາທິປະໄຕ ເອກະພາບ ວັດທະນະຖາວອນ

ແຂວງສະຫວັນນະເຂດ

ເຈົ້າເມືອງ ເຊໂປນ

ເລກທີ...262.../ຈມ

ສະຫວັນນະເຂດ, ວັນທີ 15...5...2025

ຂໍ້ຕົກລົງ

ຂອງເຈົ້າເມືອງ ເຊໂປນ

ວ່າດ້ວຍການຮັບຮອງແຜນຈັດສັນການນໍາໃຊ້ທີ່ດິນຂອງບ້ານ ແກ້ງຫົວປາ, ເມືອງເຊໂປນ, ແຂວງສະຫວັນນະເຂດ.

- ອີງຕາມ ຂໍ້ຕົກລົງ ຂອງຫົວໜ້າພະແນກຊັບພະຍາກອນທາມະຊາດ ແລະ ສິ່ງແວດລ້ອມ ສະບັບເລກທີ 3791/ພຊສ.ສຂ, ລົງວັນທີ 25 ພະຈິກ 2024 ວ່າດ້ວຍການແຕ່ງຕັ້ງພະນັກງານເຂົ້າຮ່ວມການສາຫຼວດຈັດສັນທີ່ດິນ 8 ປະເພດຂອງບ້ານເປົ້າໝາຍ 3 ບ້ານ, ຂອງເມືອງເຊໂປນ, ແຂວງສະຫວັນນະເຂດ.
- ອີງຕາມ: ຂໍ້ຕົກລົງ ຂອງທ່ານເຈົ້າເມືອງ-ເມືອງເຊໂປນ ສະບັບເລກທີ 831/ຈມ, ລົງວັນທີ 26 ພະຈິກ 2024. ວ່າດ້ວຍການແຕ່ງຕັ້ງຄະນະຮັບຜິດຊອບວຽກງານຈັດສັນທີ່ດິນຂຶ້ນບ້ານ ຢູ່ບ້ານແກ້ງຫົວປາ, ບ້ານທ່າເມະ ແລະ ບ້ານ ແກ້ງຫົວປາ, ເມືອງເຊໂປນ.
- ອີງຕາມ ໃບສະເໜີຂອງ ຫ້ອງການຊັບພະຍາກອນທາມະຊາດ ແລະ ສິ່ງແວດລ້ອມ ເມືອງເຊໂປນ, ສະບັບເລກທີ...59.../ຫຊສ, ລົງວັນທີ 15...5...2025

ເຈົ້າເມືອງເຊໂປນ ຕົກລົງ:

- ມາດຕາ 1: ເຫັນດີຮັບຮອງແຜນຈັດສັນການນໍາໃຊ້ທີ່ດິນຂອງ ບ້ານ ແກ້ງຫົວປາ, ເມືອງພະລານໄຊ, ແຂວງສະຫວັນນະເຂດ ສະບັບເດືອນ ທັນວາ 2024.
- ມາດຕາ 2: ມອບໃຫ້ຂະແໜງການ, ພະແນກການ, ບັນດາຫ້ອງການທີ່ກ່ຽວຂ້ອງ, ອົງການປົກຄອງບ້ານ, ກຸ່ມບ້ານ ແລະ ປະຊາຊົນບັນດາເຜົ່າຈົ່ງຮັບຮູ້ ແລະ ພ້ອມກັນຄຸ້ມຄອງ, ປົກປັກຮັກສາ ແລະ ນໍາໃຊ້ໃຫ້ຖືກຕ້ອງຕາມລະບຽບກົດໝາຍກໍຄືແຜນຈັດສັນການນໍາໃຊ້ທີ່ດິນສະບັບນີ້, ທຸກການປ່ຽນແປງ ຫລື ການຫັນປ່ຽນປະເພດການນໍາໃຊ້ທີ່ດິນຈະຕ້ອງໄດ້ຜ່ານການພິຈາລະນາ ແລະ ອະນຸຍາດຈາກຂະແໜງການທີ່ກ່ຽວຂ້ອງຕາມລະບຽບຫລັກການ.
- ມາດຕາ 3: ຂໍ້ຕົກລົງສະບັບນີ້ ມີຜົນສັກສິດ ແລະ ນໍາໃຊ້ໄດ້ນັບແຕ່ວັນລົງລາຍເຊັນເປັນຕົ້ນໄປ.

ເຊັນແທນ ເຈົ້າເມືອງເຊໂປນ



ສົມບັດ ອິດທະວົງ

ຄຳນຳ

ໃນສະພາບການນຳໃຊ້ທີ່ດິນໃນປະຈຸບັນ ຂອງປະເທດເຮົາ ແມ່ນເລັ່ງໃສ່ຍຸດທະສາດແຜນພັດທະນາ ເສດຖະກິດ-ສັງຄົມ ໂດຍສະເພາະການເປີດໂອກາດໃຫ້ນັກລົງທຶນແມ່ນມີຄວາມຕ້ອງການທີ່ດິນ, ຈຶ່ງມີຜົນກະທົບ ໂດຍກົງຕໍ່ກັບທີ່ດິນເປັນຕົ້ນວ່າ ມູນຄ່າທີ່ດິນມີການປ່ຽນແປງ, ເກີດມີປະກົດການຈັບຈອງດິນແບບຊະຊາຍໂດຍບໍ່ໄດ້ ຮັບອະນຸຍາດ, ມີການບຸກລຸກເຂົ້າເຂດປ່າສະຫງວນ, ປະຈຸບັນນີ້ການນຳໃຊ້ທີ່ດິນ ສ່ວນຫລາຍແມ່ນຍັງບໍ່ໄດ້ຜ່ານການ ສຳຫລວດຈັດສັນຢ່າງຖືກຕ້ອງ ເຮັດໃຫ້ຄວາມອຸດົມສົມບູນຂອງທີ່ດິນ, ປ່າໄມ້ ແລະ ແຫ່ງນ້ຳ, ນັບມື້ ນັບເຊື່ອມ ໂຊມອັນໄດ້ສົ່ງຜົນກະທົບ ທາງກົງ ແລະ ທາງອ້ອມຕໍ່ການດຳລົງຊີວິດຂອງປະຊາຊົນ ໂດຍສະເພາະ ຢູ່ເຂດຊົນນະບົດ.

ດັ່ງນັ້ນ ພັກ-ລັດ ເຫັນໄດ້ຄວາມສຳຄັນຈຶ່ງໄດ້ກຳນົດແຜນງານການຈັດສັນທີ່ດິນຂັ້ນຈຸລະພາກຂັ້ນບ້ານ ແລະ ກຸ່ມບ້ານ ເພື່ອແນ່ໃສ່ເປົ້າໝາຍເຮັດໃຫ້ທຸກຄົນໄດ້ມີທີ່ດິນເພື່ອຄອບຄອງ ແລະ ເປັນທຶນຮອນໃນການແກ້ໄຂ ຄວາມທຸກຍາກຂອງຕົນເອງ. ໄປຄຽງຄູ່ກັນນັ້ນກໍ ເປັນການວາງແຜນຈັດສັນພື້ນທີ່ການນຳໃຊ້ທີ່ດິນ ໃຫ້ເຂົ້າລະບົບ ເພື່ອການຄຸ້ມຄອງ, ປົກປັກຮັກສາ ຫລື ປົກປ້ອງຊັບສິມບັດທີ່ເປັນຂອງສ່ວນລວມຂອງບ້ານ ຫລື ກຸ່ມບ້ານ ທີ່ມີຄວາມ ຈຳເປັນຕ້ອງໄດ້ສະຫງວນ ຫລື ມີຄວາມຈຳເປັນຕ້ອງນຳໃຊ້ ເພື່ອຜົນປະໂຫຍດຂອງທຸກຄົນ. ການ ວາງແຜນຈັດສັນທີ່ ດິນຂັ້ນບ້ານ ຍັງເປັນການຂຶ້ນທະບຽນ ຊຶ່ງຈະເປັນເຄື່ອງມືໃນການຄຸ້ມຄອງ ແລະ ປ້ອງກັນຫລື ຫຼຸດຜ່ອນຕໍ່ການ ປ່ຽນແປງເປົ້າໝາຍ ການນຳໃຊ້ທີ່ດິນ ຫລື ການປ່ຽນໂອນສິດຄອບຄອງທີ່ດິນທີ່ບໍ່ໄປຕາມລະບຽບ ກົດໝາຍກຳນົດ ໄວ້.

ການວາງແຜນຈັດສັນການນຳໃຊ້ທີ່ດິນຂັ້ນບ້ານ ສະບັບນີ້ ໄດ້ສ້າງຂຶ້ນຈາກການລວບລວມຄວາມຮູ້, ຄວາມ ສາມາດ, ການສະສົມປະສົບການ, ການໄດ້ຟັງຄຳຄິດຄຳເຫັນຂອງບັນດາທ່ານ ຜ່ານກອງປະຊຸມສຳມະນາ ກ່ຽວກັບ ບັນຫາທີ່ດິນ, ຊັບພະຍາກອນທຳມະຊາດ ແລະ ສິ່ງແວດລ້ອມ ແລະ ການລົງປະຕິບັດຕົວຈິງໃນການວາງແຜນ ຈັດ ສັນທີ່ດິນຂັ້ນຈຸລະພາກ ຂອງເມືອງເຊໂປນ ຈຶ່ງໄດ້ລວບລວມ ແລະ ຖອດຖອນບົດຮຽນ ຂຽນອອກມາເປັນຄູ່ມື ເພື່ອ ເປັນທິດທາງ ແລະ ຂໍ້ແນະນຳໃນການຈັດຕັ້ງປະຕິບັດແຜນການຈັດສັນທີ່ ດິນຂັ້ນຈຸລະພາກ ໃຫ້ແກ່ພະນັກງານ ວາງ ແຜນຈັດສັນຂັ້ນແຂວງ, ຂັ້ນເມືອງ ແລະ ຂັ້ນບ້ານ, ຍັງເປັນທິດທາງໃນການຄົ້ນຄວ້າ ແລະ ຜັນຂະຫຍາຍແນວ ຄວາມ ຄິດໄປສູ່ອັນລະອຽດຂອງພາກສ່ວນທີ່ກ່ຽວ ຂ້ອງຕ່າງໆ ໃນການພິຈາລະນາແກ້ໄຂບັນຫາ ໃນການນຳໃຊ້ທີ່ດິນ ແລະ ຊັບພະຍາກອນທຳມະຊາດ ໃຫ້ມີຄວາມຍືນຍົງ ແລະ ມີປະສິດທິຜົນ.

ປຶ້ມນີ້ອາດຍັງມີຈຸດອ່ອນ ຫລື ມີຂໍ້ບົກຜ່ອງຫລາຍຢ່າງ ຊຶ່ງມີຄວາມຈຳເປັນ ຕ້ອງໄດ້ມີການປັບປຸງໃຫ້ມີຄວາມ ສົມບູນ ແລະ ຄົບຖ້ວນໃນຕໍ່ໜ້າ. ຫວັງຢ່າງຍິ່ງວ່າຈະໄດ້ຮັບ ການປະກອບຄຳຄິດຄຳເຫັນ ຄຳຕິຊົມຈາກ ບັນດາທ່ານ ທີ່ມີບົດຮຽນ ແລະ ປະສົບການທີ່ກ່ຽວຂ້ອງກັບການວາງແຜນນຳໃຊ້ທີ່ດິນ ແລະ ຊັບພະຍາກອນທຳມະຊາດ ເພື່ອ ຊ່ວຍ ໃນການປັບປຸງໃຫ້ດີຂຶ້ນ ຕໍ່ວຽກງານການວາງແຜນຄຸ້ມຄອງປົກປັກຮັກສາ ແລະ ນຳໃຊ້ທີ່ດິນ ແລະ ຊັບພະຍາ ກອນທຳມະຊາດໃນປະເທດເຮົາ ໃຫ້ຍືນຍົງດ້ວຍຄວາມນັບຖື.

ສັງລວມຫຍໍ້

ບ້ານ ແກ້ງຫົວປາ ຕັ້ງຫ່າງຈາກເທດສະບານເມືອງ ເຊໂປນ ໄປທາງທາງທິດຕາເວັນອອກສຽງເໜືອຂອງເມືອງ, ມີໄລຍະທາງແຕ່ປະມານ 80 ກິໂລແມັດ, ມີເນື້ອທີ່ທັງໝົດ ມີ 889.2231 ເຮັກຕາ ມີເຊິ່ງມີເຂດແດນຕິດຈອດກັບ ບັນດາບ້ານຂອງເມືອງເຊໂປນ ດັ່ງຂໍ້ມູນລະອຽດລຸ່ມນີ້: ທິດເໜືອ: ຕິດກັບ ບ້ານລະເວີນ, ທິດຕາເວັນອອກ: ຕິດກັບ ບ້ານລູສະລ່າຍ ແລະ ບ້ານກ່ອກ, ທິດໃຕ້: ຕິດກັບ ບ້ານກ່ອກ ແລະ ບ້ານກົກໝາກ ແລະ ທິດຕາເວັນຕົກ: ຕິດກັບ ບ້ານນາ.

ບ້ານ ແກ້ງຫົວປາ ມີ 1 ຊົນເຜົ່າຄື: ຊົນເຜົ່າ ຕຣີ ນັບຖື ສາດສະໜາ ຜີ ປະກອບ ມີ 120 ຫຼັງຄາເຮືອນ, ມີ 170 ຄອບຄົວ ມີພົນລະເມືອງທັງໝົດ 724 ຄົນ, ຜູ້ຍິງ 400 ຄົນ. ຊາວບ້ານປະກອບອາຊີບກະສິກໍາເປັນຕົ້ນຕໍຄື: ແມ່ນຢຶດ ຖືເອົາການເຮັດນາ, ປູກຢາງບົງ, ປູກຕົ້ນແຄມເຮັດສວນ ປູກພືດ ແລະ ສໍາຮອງລົງມາແມ່ນລ້ຽງສັດ ແລະ ອື່ນໆ. ແຫຼ່ງ ລາຍຮັບຂອງປະຊາຊົນພາຍໃນບ້ານ ແມ່ນມາຈາກ 2 ແຫຼ່ງຕົ້ນຕໍຄື: ແມ່ນອາຊີບປູກຢາງບົງ, ປູກຕົ້ນແຄມເປັນຕົ້ນຕໍ ແລະ ອື່ນໆ.

ແຜນຈັດສັນທີ່ດິນການນໍາໃຊ້ທີ່ດິນຂັ້ນບ້ານ ບ້ານແກ້ງຫົວປາ ປະກອບມີ 7 ປະເພດການນໍາໃຊ້ຫຼັກ ຊຶ່ງ ປະກອບມີດັ່ງນີ້: ເຂດທີ່ດິນກະສິກໍາ ມີປະມານ 226.862 ເຮັກຕາ ກວມເອົາ 25.51%)ໃນນີ້ ດິນນາ ແລະ ດິນປູກ ພືດກະສິກໍາທົ່ວໄປ), ເຂດດິນປູກສ້າງ ມີເນື້ອທີ່ 14.980 ເຮັກຕາ ກວມເອົາ 1.68% (ໃນນີ້ມີດິນປູກສ້າງບຸກຄົນ, ດິນປູກສ້າງເຊົ່າກັບລັດ (ຊັນເປເປີ), ຫ້ອງການບ້ານ, ດິນໂຮງຮຽນ ແລະ ດິນແຮ່ຂະຫຍາຍປູກສ້າງ), ທີ່ດິນວັດທະນະ ທໍາ ມີເນື້ອທີ່ 47.618 ເຮັກຕາ ກວມເອົາ 5.35% (ໃນນີ້ມີປ່າມະເຫສັກ ແລະ ປ່າຊ້າ), ເຂດດິນປ່າໄມ້ ມີເນື້ອທີ່ 511.835 ເຮັກຕາ ກວມເອົາ 57.56% (ໃນນີ້ມີ ປ່າຊົມໃຊ້ທົ່ວໄປປ່າສະຫງວນດົງພູວຽງ, ດິນປູກໄມ້ອຸດສາຫະກໍາ ແລະ ເຂດພື້ນຟູປ່າຂອງບ້ານ), ດິນອຸດສາຫະກໍາ ມີເນື້ອທີ່ 4.064 ເຮັກຕາ. ກວມເອົາ 0.46% (ໃນນີ້, ດິນລັດ ໂຮງງານຊັນເປເປີ), ທີ່ດິນໂຍທາທິການ 8.083 ເຮັກຕາ. ກວມເອົາ 0.91% (ໃນນີ້, ເສັ້ນທາງເຊື່ອມຕໍ່ບ້ານ, ເສັ້ນທາງ ພາຍໃນບ້ານ ແລະ ດິນແຮ່ຂະຫຍາຍເສັ້ນທາງ) ແລະ ທີ່ດິນບໍລິເວນນໍ້າ ມີເນື້ອທີ່ 75.782 ເຮັກຕາ ກວມເອົາ 8.52% (ໃນນີ້, ຫ້ວຍລະຕ້ຽງ, ຫ້ວຍລະເລະ, ເຊບັ້ງຫຽງ, ຫ້ວຍທໍາມະຊາດ, ຫ້ວຍລະລອງ, ບຶງ ຫຼື ໜອງທໍາມະຊາດ ແລະ ດິນ ສະຫງວນແຄມນໍ້າ).

ພາຍຫຼັງຖືກຮັບຮອງ ແລະ ປະກາດນໍາໃຊ້ແຜນຈັດສັນການນໍາໃຊ້ທີ່ດິນຂັ້ນບ້ານດັ່ງກ່າວ ຈະໄດ້ລິເລີ່ມວຽກ ການຕິດຕາມ-ກວດກາ ຄວາມຖືກຕ້ອງເໝາະສົມຕາມແຜນຈັດສັນທີ່ວາງໄວ້. ເຊິ່ງພາກສ່ວນຮັບຜິດຊອບຫຼັກແມ່ນ ຫ້ອງການຊັບພະຍາກອນທໍາມະຊາດ ແລະ ສິ່ງແວດລ້ອມເມືອງ ແລະ ຫ້ອງການກະສິກໍາ ແລະ ປ່າໄມ້ ຮ່ວມກັບ ຄະນະກໍາມະການອະນຸລັກຂັ້ນບ້ານ ເຊິ່ງຈະໄດ້ມີແບບແຜນໃນການເຄື່ອນໄຫວກວດກາ ແລະ ລາດຕະເວນໃນເຂດ ເປົ້າໝາຍ ຫຼື ພື້ນທີ່ມີຄວາມສໍາຄັນໃນວຽກງານອະນຸລັກ ເຊັ່ນ: ເຂດວັງສະຫງວນສັດນໍ້າ, ເຂດປ່າໄມ້ຫວງຫ້າມ ເດັດຂາດ ແລະ ເຂດອື່ນໆທີ່ມີການຕິດຕັ້ງຫຼັກໝາຍບອກຂອບເຂດຫວງຫ້າມ. ນອກຈາກນັ້ນ, ຍັງກວມລວມໄປເຖິງ ການກວດກາການນໍາໃຊ້ເຄື່ອງມືແບບດັບສູນໃນການຫາ ການລ່າສັດນໍ້າ - ສັດປ່າ ແລະ ການກະທໍາທີ່ເປັນການສູນ ເສຍຕໍ່ສະພາບແວດລ້ອມຫຼາຍເກີນໄປ ເປັນຕົ້ນ.

ສາລະບານ

ຄຳນຳ.....	I
ສັງລວມຫຍໍ້.....	II
ສາລະບານຕາຕະລາງ.....	V
ສາລະບານຮູບພາບ.....	VI
I. ຈຸດປະສົງ ແລະ ລະດັບຄາດໝາຍ.....	1
1.1. ຈຸດປະສົງ.....	1
1.2. ລະດັບຄາດໝາຍ.....	1
1.3. ຂັ້ນຕອນໃນການຈັດຕັ້ງປະຕິບັດ.....	2
II. ສະພາບລວມຂອງບ້ານ.....	4
2.1. ປະຫວັດຄວາມເປັນມາຂອງບ້ານ.....	4
2.2. ດ້ານການປົກຄອງ.....	5
2.3. ເຂດຄຸ້ມຄອງຂອງບ້ານ.....	5
2.4. ຂໍ້ມູນດ້ານເສດຖະກິດ-ສັງຄົມ.....	9
2.4.1. ການປະກອບອາຊີບ.....	9
2.4.2. ແຫລ່ງລາຍຮັບຂອງປະຊາຊົນ.....	9
2.4.3. ດ້ານການນຳໃຊ້ທີ່ດິນ.....	9
III. ການຈັດສັນການນຳໃຊ້ທີ່ດິນ.....	11
3.1 ການກຳນົດເຂດການນຳໃຊ້ທີ່ດິນຂອງບ້ານ.....	11
3.1.1. ການກຳນົດເຂດທີ່ດິນກະສິກຳ.....	11
3.1.2. ການກຳນົດເຂດດິນປູກສ້າງ.....	11
3.1.3. ການກຳນົດທີ່ດິນວັດທະນາທຳ.....	11
3.1.4. ການກຳນົດດິນປກສ-ປກຊ.....	11
3.1.5. ການກຳນົດທີ່ດິນປ່າໄມ້.....	11
3.1.6. ການກຳນົດເຂດທີ່ອຸດສາຫະກຳ.....	11
3.1.7. ການກຳນົດນິດທິໂຍທາທິການ.....	12
3.1.8. ການກຳນົດນິດທິດິນບໍລິເວນນ້ຳ.....	12
IV. ທິດທາງການວາງແຜນພັດທະນາທີ່ດິນ.....	15
4.1. ທ່າແຮງໃນການພັດທະນາຂອງບ້ານ.....	15
4.2. ການຈັດບຸລິມະສິດໂຄງການພັດທະນາທີ່ດິນຂອງບ້ານ.....	15

V. ລະບຽບການໃນການຄຸ້ມຄອງ, ປົກປັກຮັກສາ, ພັດທະນາ ແລະ ນຳໃຊ້ທີ່ດິນ.....	16
5.1. ການຄຸ້ມຄອງທີ່ດິນກະສິກຳ:	16
5.2. ການຄຸ້ມຄອງທີ່ດິນປູກສ້າງ:	16
5.3. ການຄຸ້ມຄອງທີ່ດິນປ່າໄມ້.....	16
5.4. ການຄຸ້ມຄອງທີ່ດິນຄົມມະນາຄົມ.....	16
5.5. ການຄຸ້ມຄອງທີ່ດິນວັດທະນາທຳ.....	16
5.6. ການຄຸ້ມຄອງທີ່ດິນບໍລິເວນນ້ຳ.....	17
VI. ກິນໄກການຄຸ້ມຄອງ ແລະ ຈັດຕັ້ງປະຕິບັດ.....	17
6.1. ການຈັດຕັ້ງ.....	17
6.2. ບຸກຄະລາກອນ.....	17
6.3. ໜ້າທີ່ ແລະ ຄວາມຮັບຜິດຊອບຂອງແຕ່ລະພາກສ່ວນ.....	17
6.4. ຂອບເຂດສິດ	18
6.5. ລະບອບແບບແຜນວິທີເຮັດວຽກ.....	18
6.6. ການຕິດຕາມກວດກາ	18
ເອກະສານອ້າງອີງ.....	19
ເອກະສານຊ້ອນທ້າຍ	20

ສາລະບານຕາຕະລາງ

ຕາຕະລາງ 1: ໄລຍະເວລາໃນການຈັດຕັ້ງປະຕິບັດແຕ່ເລີ່ມຕົ້ນຈົນສໍາເລັດ.....	3
ຕາຕະລາງ 2: ເຄື່ອງມື ແລະ ອຸປະກອນຮັບໃຊ້ວຽກງານ	4
ຕາຕະລາງ 3: ຄ່າພິກັດບ້ານ ແກ້ງຫົວປາ ກັບ ບ້ານບ້ານໂພນມ່ວງ ກຸ່ມລະບົບ WGS 84.....	5
ຕາຕະລາງ 4: ຄ່າພິກັດບ້ານ ແກ້ງຫົວປາ ກັບ ບ້ານບ້ານວິງວິໄລ ກຸ່ມລະບົບ WGS 84.....	6
ຕາຕະລາງ 5: ຄ່າພິກັດບ້ານ ແກ້ງຫົວປາ ກັບ ບ້ານອຸດົມສຸກ ກຸ່ມລະບົບ WGS 84	6
ຕາຕະລາງ 6: ຄ່າພິກັດບ້ານ ແກ້ງຫົວປາ ກັບ ບ້ານເຊໂປນເກົ່າ ກຸ່ມລະບົບ WGS 84.	6
ຕາຕະລາງ 7: ຄ່າພິກັດບ້ານແກ້ງຫົວປາ ກັບ ບ້ານທ່າເມະ ກຸ່ມລະບົບ WGS 84.	7
ຕາຕະລາງ 8: ຄ່າພິກັດບ້ານແກ້ງຫົວປາ ກັບ ບ້ານມັນຈີ່ ກຸ່ມລະບົບ WGS 84	7
ຕາຕະລາງ 9: ສັງລວມການປພກອບອາຊີບ	9
ຕາຕະລາງ 10 : ເນື້ອທີ່ການນໍາໃຊ້ທີ່ດິນປະຈຸບັນ, ບ້ານແກ້ງຫົວປາ, ເມືອງເຊໂປນ, ແຂວງ ສະຫວັນນະເຂດ.....	9
ຕາຕະລາງ 11: ເນື້ອທີ່ການຈັດສັນທີ່ດິນແຕ່ລະປະເພດ, ບ້ານ ແກ້ງຫົວປາ, ເມືອງເຊໂປນ ແຂວງສະຫວັນນະເຂດ	12
ຕາຕະລາງ 12: ສົມທຽບລະຫວ່າງເນື້ອທີ່ການນໍາໃຊ້ທີ່ດິນປະຈຸບັນ ແລະ ເນື້ອທີ່ດິນຂອງແຜນທີ່ການຈັດສັນ.....	14

ສາລະບານຮູບພາບ

ຮູບທີ 1: ສະພາບພູມສັນຖານຂອງບ້ານແກ້ງຫົວປາ ເມືອງເຊໂປນ ແຂວງສະຫວັນນະເຂດ.....	5
ຮູບທີ 2: ແຜນທີ່ຂອບເຂດຄຸ້ມຄອງ ບ້ານ ແກ້ງຫົວປາ, ເມືອງ ເຊໂປນ, ແຂວງສະຫວັນນະເຂດ	8
ຮູບທີ 3: ແຜນທີ່ການນຳໃຊ້ທີ່ດິນປະຈຸບັນຂອງ ບ້ານແກ້ງຫົວປາ, ເມືອງເຊໂປນ, ແຂວງ ສະຫວັນນະເຂດ	10
ຮູບທີ 4: ແຜນທີ່ການຈັດສັນທີ່ດິນຂອງ ບ້ານ ແກ້ງຫົວປາ, ເມືອງເຊໂປນ, ແຂວງ ສະຫວັນນະເຂດ.....	13
ຮູບທີ 5 : ສົມທຽບລະຫວ່າງເນື້ອທີ່ການນຳໃຊ້ດິນປະຈຸບັນ ແລະ ເນື້ອທີ່ດິນຂອງແຜນທີ່ການຈັດສັນ.....	14
ຮູບທີ 6 : ສົມທຽບເປີເຊັນລະຫວ່າງເນື້ອທີ່ການນຳໃຊ້ດິນປະຈຸບັນ ແລະ ເນື້ອທີ່ດິນຂອງແຜນທີ່ການຈັດສັນ	14

I. ຈຸດປະສົງ ແລະ ລະດັບຄາດໝາຍ.

1.1. ຈຸດປະສົງ.

ຈຸດປະສົງຂອງການສໍາຫຼວດວາງແຜນຈັດສັນ ແລະ ການນໍາໃຊ້ທີ່ດິນ ແມ່ນປັດໃຈຫຼັກທີ່ສໍາຄັນໃນລະບົບການຄຸ້ມຄອງ, ການປົກປັກຮັກສາ, ການພັດທະນາ ແລະ ການນໍາໃຊ້ທີ່ດິນ ແລະ ຊັບພະຍາກອນທໍາມະຊາດ, ທັງນີ້ກໍ່ເພື່ອເຮັດໃຫ້ການວາງແຜນຈັດສັນ ແລະ ການວາງແຜນການນໍາໃຊ້ທີ່ດິນ ໃຫ້ມີການປະສົມປະສານຢ່າງກົມກຽວ ໂດຍພື້ນຖານກັບສະພາບຂອງພື້ນທີ່ໃນແຕ່ລະບ່ອນ ແລະ ໃຫ້ມີຄວາມດຸ່ນດ່ຽງຂອງຊັບພະຍາກອນທໍາມະຊາດ, ພ້ອມດຽວກັນ ກໍ່ຕ້ອງໃຫ້ສອດຄ່ອງກັບທິດທາງແຜນການພັດທະນາເສດຖະກິດ-ສັງຄົມຂອງແຕ່ລະເຂດ. ດັ່ງນັ້ນ, ຈຸດປະສົງຂອງການວາງແຜນສໍາຫຼວດຈັດສັນທີ່ດິນຕ້ອງໄດ້ເລັ່ງໃສ່ໃນຂົງເຂດວຽກງານຫຼັກລຸ່ມນີ້:

1) ເພື່ອຄຸ້ມຄອງ, ປົກປັກຮັກສາ, ພັດທະນາ ແລະ ນໍາໃຊ້ທີ່ດິນ ແລະ ຊັບພະຍາກອນທໍາມະຊາດ ໃຫ້ມີຄວາມຍືນຍົງຕະຫຼອດໄປ, ເຮັດໃຫ້ທີ່ດິນ ແລະ ຊັບພະຍາກອນທໍາມະຊາດ ສາມາດນໍາຜົນປະໂຫຍດສູງສຸດມາໃຫ້ປະເທດຊາດ.

2) ເພື່ອຫຼຸດຜ່ອນການຈັບຈອງທີ່ດິນ, ການບຸກລຸກທີ່ດິນປ່າໄມ້ແບບຊະຊາຍ, ການສວຍໂອກາດເອົາທີ່ດິນຂອງ ລັດມາເປັນທີ່ດິນສ່ວນບຸກຄົນ ແລະ ການອະນຸຍາດໃຫ້ເຊົ່າ ຫຼື ສໍາປະທານທີ່ດິນຂອງລັດ ທີ່ມີເນື້ອທີ່ກ້ວາງຂວາງ ແລະ ຍາວນານ.

3) ເພື່ອຊຸກຍູ້ ແລະ ສົ່ງເສີມໃຫ້ແກ່ການລົງທຶນເຂົ້າໃນການພັດທະນາທີ່ດິນຢ່າງຮອບດ້ານຂອງນັກລົງທຶນພາຍໃນ ແລະ ຕ່າງປະເທດ.

4) ເພື່ອຈັດສັນ, ຈັດແບ່ງເຂດ, ຈັດແບ່ງປະເພດທີ່ດິນ ແລະ ສ້າງແຜນທີ່ນໍາໃຊ້ທີ່ດິນໃນແຕ່ລະທ້ອງຖິ່ນ, ເຂດແຄ້ວນໃນຂອບເຂດທົ່ວປະເທດແລ້ວນໍາສະເໜີໃຫ້ລັດຖະບານພິຈາລະນາ ແລະ ສະພາແຫ່ງຊາດຮັບຮອງເອົາ.

1.2. ລະດັບຄາດໝາຍ.

1) ເຮັດໃຫ້ມີລະບົບການຄຸ້ມຄອງ, ການປົກປັກຮັກສາ, ການພັດທະນາ ແລະ ການນໍາໃຊ້ທີ່ດິນ ແລະ ຊັບພະຍາກອນທໍາມະຊາດຢ່າງເປັນເອກະພາບໃນຂອບເຂດທົ່ວປະເທດ ແລະ ເຮັດໃຫ້ມີລະບຽບຫຼັກການ ແລະ ມາດຕະການ ໃນການຕິດຕາມກວດກາການນໍາໃຊ້ທີ່ດິນ.

2) ສ້າງເປັນແຜນທີ່ກຳນົດຂອບເຂດ ແລະ ປະເພດທີ່ດິນໃນແຕ່ລະທ້ອງຖິ່ນ, ເຂດແຄ້ວນແຫ່ງຊາດຕາມຫຼັກວິຊາການ ແລະ ລະບຽບກົດໝາຍ ຊຶ່ງມີຄວາມເປັນເອກະພາບ ກັບບັນດາຂະແໜງການທີ່ກ່ຽວຂ້ອງ ແລະ ອົງການປົກຄອງທ້ອງຖິ່ນໂດຍອີງຕາມຈຸດພິເສດ, ທ່າແຮງ ແລະ ເງື່ອນໄຂຕົວຈິງຂອງແຕ່ລະທ້ອງຖິ່ນ.

3) ຈັດຕັ້ງປະຕິບັດບັນດາລະບຽບກົດໝາຍຕ່າງໆທີ່ກ່ຽວຂ້ອງ ກັບການຄຸ້ມຄອງທີ່ດິນ, ຊັບພະຍາກອນທໍາມະຊາດ ແລະ ສິ່ງແວດລ້ອມ ຢ່າງມີປະສິດທິຜົນ.

4) ເສີມຂະຫຍາຍຄວາມເປັນເຈົ້າການຂອງປະຊາຊົນບັນດາເຜົ່າໃນການຄຸ້ມຄອງ, ປົກປັກຮັກສາ ແລະ ນໍາໃຊ້ທີ່ດິນເຂົ້າໃນການພັດທະນາ ແລະ ສ້າງຄວາມເຂັ້ມແຂງໃຫ້ແກ່ເສດຖະກິດ - ສັງຄົມ ໃຫ້ດີຂຶ້ນເປັນກ້າວໆ.

5) ເຮັດໃຫ້ບັນດາຂະແໜງການກ່ຽວຂ້ອງ ແລະ ອົງການປົກຄອງທ້ອງຖິ່ນຮັບຮູ້ໄດ້ຂອບເຂດໃນການຄຸ້ມຄອງ, ປົກປັກຮັກສາ, ພັດທະນາ, ນໍາໃຊ້ທີ່ດິນ ແລະ ຊັບພະຍາກອນທໍາມະຊາດ ຢ່າງຖືກຕ້ອງຕາມເປົ້າໝາຍ ແລະ ລະບຽບກົດໝາຍທົ່ວໆໄວ້.

ເພື່ອບັນລຸຕາມຈຸດປະສົງ ແລະ ທິດທາງຍຸດທະສາດທີ່ໄດ້ກ່າວມາຂ້າງເທິງນັ້ນໃນການຈັດຕັ້ງປະຕິບັດແມ່ນ ໃຫ້ທຸກໆພາກສ່ວນ ແລະ ຂະແໜງການທີ່ກ່ຽວຂ້ອງແຕ່ສູນກາງລົງຮອດທ້ອງຖິ່ນ ໃຫ້ເອົາໃຈໃສ່ສ້າງຄວາມເຂັ້ມແຂງ ຢ່າງຮອບດ້ານ ໃຫ້ອົງການຄຸ້ມຄອງທີ່ດິນເຊັ່ນວ່າ: ບົບປຸງກົງຈັກການຈັດຕັ້ງ, ປະກອບບຸກຄະລະກອນ, ສະໜອງ ງົບປະມານ ແລະ ພາຫະນະອຸປະກອນຮັບໃຊ້ຕ່າງໆ ເພື່ອໃຫ້ຈັດຕັ້ງປະຕິບັດວຽກງານການສໍາຫຼວດຈັດສັນ, ຈັດ ແບ່ງເຂດ, ຈັດແບ່ງປະເພດທີ່ດິນ, ສ້າງແຜນທີ່ນໍາໃຊ້ທີ່ດິນ ແລະ ວາງແຜນຄຸ້ມຄອງປົກປັກຮັກສາ, ນໍາໃຊ້ທີ່ດິນ ແລະ ຊັບພະຍາກອນ ທໍາມະຊາດ ຢູ່ໃນແຕ່ລະທ້ອງຖິ່ນໄດ້.

1.3. ຂັ້ນຕອນໃນການຈັດຕັ້ງປະຕິບັດ.

1.3.1. ຂັ້ນຕອນເປີດກອງປະຊຸມຂັ້ນບ້ານ.

ເພື່ອເຜີຍແຜ່ກ່ຽວກັບຈຸດປະສົງໃນການຈັດສັນທີ່ດິນຂັ້ນບ້ານ-ກຸ່ມບ້ານ ເພື່ອໃຫ້ປະຊາຊົນເຂົ້າໃຈໃນການ ຈັດຕັ້ງປະຕິບັດວຽກງານຈັດສັນທີ່ດິນ.

1.3.2. ຂັ້ນຕອນສໍາຫຼວດ ແລະ ແຕ້ມແຜນທີ່.

1. ລົງພື້ນທີ່ເພື່ອກໍານົດຈຸດຂອບເຂດການຄຸ້ມຄອງບ້ານ, ແຕ່ລະບ້ານທີ່ມີຊາຍແດນຕິດຈອດກັນພ້ອມທັງເຮັດ ບົດບັນທຶກ.
2. ສ້າງແຜນທີ່ຂອບເຂດການຄຸ້ມຄອງບ້ານ ແລະ ສິ່ງຂໍ້ມູນຄໍາເວົ້າ ແລະ ຄໍາພິກັດທາງດ້ານຂອບເຂດແຕ່ ບ້ານ ໃຫ້ໜ່ວຍງານສັງລວມເພື່ອເຮັດບົດບັນທຶກຂອບເຂດການຄຸ້ມຄອງບ້ານລວມບ້ານທັງໝົດທີ່ມີຂອບເຂດ ການ ຄຸ້ມຄອງຕິດຈອດກັນ.
3. ລົງສໍາຫຼວດຜັງທາງ ແລະ ປະເພດການນໍາໃຊ້ທີ່ດິນຂອງບ້ານ.
4. ແຕ້ມ ແລະ ສ້າງແຜນທີ່ການນໍາໃຊ້ທີ່ດິນໃນປະຈຸບັນ ແລະ ແຜນທີ່ຈັດສັນການນໍາໃຊ້ທີ່ດິນຂອງບ້ານພ້ອມ ທັງສິ່ງຂໍ້ມູນທາງເນື້ອທີ່ຂອງດິນແຕ່ລະປະເພດໃຫ້ໜ່ວຍງານສັງລວມເພື່ອປະກອບໃນແຜນຈັດສັນ.

1.3.3. ຂັ້ນຕອນສັງລວມຂໍ້ມູນ ແລະ ສ້າງແຜນຈັດສັນການນໍາໃຊ້ທີ່ດິນຂອງບ້ານ.

1. ເກັບກໍາຂໍ້ມູນເສດຖະກິດ - ສັງຄົມບ້ານ ແລະ ປະເພດການນໍາໃຊ້ທີ່ດິນຂອງບ້ານ
2. ສ້າງບົດບັນທຶກຂອບເຂດການຄຸ້ມຄອງຂອງບ້ານລວມພ້ອມທັງສະເໜີການຕົກລົງ ແລະ ເຊັນເອົາ ຮັບຮອງເອົາບົດບັນທຶກຂອບເຂດແດນບ້ານ.
3. ສ້າງແຜນຈັດສັນການນໍາໃຊ້ທີ່ດິນຂອງບ້ານ ແລະ ເຮັດບົດບັນທຶກເພື່ອສະເໜີການຮັບຮອງເອົາແຜນ ຈັດສັນ ການນໍາໃຊ້ທີ່ດິນຂອງບ້ານ.
4. ສັງລວມຂໍ້ມູນທັງໝົດຂອງບ້ານເປັນຕົ້ນຂໍ້ມູນທາງດ້ານເອກະສານ ແລະ ຂໍ້ມູນການແຕ້ມ ເຂົ້າໃນຖານ ຂໍ້ມູນ ຂອງບ້ານ (Master Planning).

1.4. ວິທີການຈັດຕັ້ງປະຕິບັດ ລວມທັງການນໍາໃຊ້ Software ຫຼື Program ຕ່າງເຂົ້າຊ່ວຍ.

1. ຄຸ້ມຄອງວາງແຜນຈັດສັນທີ່ດິນຂັ້ນບ້ານ ແລະ ກຸ່ມບ້ານ
2. ບົດແນະນໍາກ່ຽວກັບບາດກ້າວ ແລະ ຂັ້ນຕອນໃນການສໍາຫຼວດວາງແຜນຈັດສັນ, ຈັດແບ່ງເຂດ ແລະ ຈັດແບ່ງປະເພດທີ່ດິນ.

3. ຄູ່ມືການນຳໃຊ້ GPS 65s
4. ຄູ່ມືການນຳໃຊ້ Program ArcMap 10.4
5. ຄູ່ມືການນຳໃຊ້ຊັ້ນເລເຢີ ໃນວຽກງານການຈັດສັນວາງແຜນການນຳໃຊ້ທີ່ດິນ (ສະບັບປັບປຸງໃໝ່)

ບັນດາໂປແກຣມທີ່ສຳຄັນ

1. ໂປຣແກຣມ ArcMap 10.XX
2. ໂປຣແກຣມ MapSource
3. ໂປຣແກຣມ Google Earth
4. ໂປຣແກຣມ Microsoft Word & Excel
5. ໂປຣແກຣມ DNR Garmin.

ຕາຕະລາງ 1: ໄລຍະເວລາໃນການຈັດຕັ້ງປະຕິບັດແຕ່ເລີ່ມຕົ້ນຈົນສຳເລັດ

ລຳດັບ	ໜ້າວຽກ	ພາກສ່ວນ
1	- ເປີດກອງປະຊຸມ ສະເໜີຈຸດປະສົງຕໍ່ ອຳນາດການປົກຄອງບ້ານ ສະເໜີ ອະທິບາຍວິທີການ, ບາດກ້າວ, ຂັ້ນຕອນ ແລະ ເຜີຍແຜ່ລະບຽບການ ຕ່າງໆ ທີ່ກ່ຽວຂ້ອງກັບວຽກງານ ຈັດສັນທີ່ດິນຂັ້ນບ້ານເພື່ອໃຫ້ອົງການ ປົກຄອງບ້ານ ໄດ້ຮັບຮູ້, ເຂົ້າໃຈ ແລະ ໃຫ້ຄວາມຮ່ວມມືໃນການຈັດຕັ້ງ ປະຕິບັດວຽກງານ	ທີມງານວິຊາການ ອຳນາດການປົກຄອງ ບ້ານ
2	- ເກັບກຳຂໍ້ມູນຕາມແບບພິມສຳພາດ ແຜນພັດທະນາເສດຖະ ກິດ-ສັງຄົມ ແລະ ການນຳໃຊ້ທີ່ດິນຂອງບ້ານ - ປ້ອນຂໍ້ມູນຈາກແບບພິມເຂົ້າຖານຂໍ້ມູນ ໃຫ້ນຳເອົາຂໍ້ມູນທີ່ເກັບ ກຳໄດ້ ຈາກແຫຼ່ງຂໍ້ມູນຕ່າງໆ ເຂົ້າຖານຂໍ້ມູນຄອມພິວເຕີ້ ແຈ້ງເຊີນອົງການປົກຄອງບ້ານອ້ອມຂ້າງ ທີ່ມີເຂດແດນຕິດກັບບ້ານທີ່ກຳລັງ ຈັດຕັ້ງປະຕິບັດ	ທີມງານວິຊາການ ອຳນາດການປົກຄອງ ບ້ານ
3	- ເປີດກອງປະຊຸມ ເພື່ອກຳນົດເຂດຄຸ້ມຄອງບ້ານ, ບັນທຶກເປັນຂໍ້ຄວາມ ລະອຽດໃນແຕ່ລະທິດ, ໂດຍຕົກລົງເຫັນດີລະຫວ່າງບ້ານຕໍ່ບ້ານ ພ້ອມທັງ ເຊັນບົດບັນທຶກຮ່ວມກັນ ລົງກວດກາພື້ນທີ່ເຂດຄຸ້ມຄອງຂອງບ້ານຕໍ່ບ້ານ ຕາມບົດບັນທຶກ ໂດຍນຳໃຊ້ GPS ເກັບກຳຈຸດຄ່າພິກັດ	ທີມງານວິຊາການ ອຳນາດການປົກຄອງ ບ້ານ
4	- ກຳນົດ ແລະ ສ້າງແຜນທີ່ເຂດຄຸ້ມຄອງຂອງບ້ານ ເຂົ້າໃນຖານຂໍ້ມູນ ຄອມພິວເຕີ້, ໃຫ້ຖືກຕ້ອງຕາມເຕັກນິກວິຊາການທີ່ໄດ້ກຳນົດໄວ້; ຮັບຮອງ ແລະ ຍັງຢືນເຂດຄຸ້ມຄອງບ້ານ, ໂດຍການນຳຂໍ້ມູນທີ່ໄດ້ມາສ້າງບົດ ບັນທຶກ ແລະ ສ້າງແຜນທີ່ເຂດຄຸ້ມຄອງຂອງບ້ານ ລົງລາຍເຊັນຍັງຢືນໃນແຕ່ ລະບ້ານ ທີມງານວິຊາການເຕັກນິກ, ຫ້ອງການ ຊຸສ ເມືອງ, ຮັບຮູ້ໂດຍທ່ານ ເຈົ້າເມືອງ	ທີມງານວິຊາການ ອຳນາດການປົກຄອງ ບ້ານ

5	- ລົງສໍາຫຼວດເກັບກຳຂໍ້ມູນການນໍາໃຊ້ທີ່ດິນປະຈຸບັນຂອງບ້ານ ນໍາໃຊ້ເຄື່ອງມື GPS ແລະ ແບບພິມບັນທຶກພາກສະໜາມຂອງທີມງານວິຊາການ	ທີມງານວິຊາການ ອຳນາດການປົກຄອງ ບ້ານ
6	- ສັງລວມຂໍ້ມູນ ແລະ ກຳນົດປະເພດທີ່ດິນປະຈຸບັນຂອງບ້ານ ປ້ອນຂໍ້ມູນທີ່ໄດ້ຈາກພາກສະໜາມ ເຂົ້າໃນຄອມພິວເຕີແຕ້ມແຜນທີ່ການນໍາໃຊ້ທີ່ດິນປະຈຸບັນຂອງບ້ານ ກວດກາຄວາມລະອຽດທາງດ້ານເຕັກນິກຂອງແຜນທີ່, ຄິດໄລ່ເນື້ອທີ່ປະເພດທີ່ດິນ, ສ້າງແຜນທີ່ການນໍາໃຊ້ທີ່ດິນປະຈຸບັນ	ທີມງານວິຊາການ
7	- ເປີດກອງປະຊຸມປຶກສາຫາລື ເພື່ອສ້າງແຜນຈັດສັນທີ່ດິນ ລະຫວ່າງທີມງານວິຊາການ ກັບ ອົງການຈັດຕັ້ງຂັ້ນບ້ານເພື່ອກຳນົດເຂດ ແລະ ປະເພດທີ່ດິນທີ່ຈະໄດ້ຈັດສັນ ນໍາໃຊ້ທີ່ດິນໃນອະນາຄົດຂອງບ້ານ ພ້ອມທັງເຮັດບົດບັນທຶກ ແລະ ສ້າງແຜນທີ່ຈັດສັນທີ່ດິນຂອງບ້ານ - ເປີດກອງປະຊຸມ ຜ່ານແຜນຈັດສັນທີ່ດິນຂອງບ້ານ ເພື່ອປະກອບຄໍາເຫັນໃສ່ຮ່າງແຜນຈັດສັນທີ່ດິນໃນເບື້ອງຕົ້ນພ້ອມທັງສ້າງບົດບັນທຶກຄວາມເປັນເອກະພາບ	ທີມງານວິຊາການ ອຳນາດການປົກຄອງ ບ້ານ

ຕາຕະລາງ 2: ເຄື່ອງມື ແລະ ອຸປະກອນຮັບໃຊ້ວຽກງານ

ລ/ດ	ບັນດາເຄື່ອງມື	ຈຳນວນ
1	ເຄື່ອງ Computer Notebook	2 ໜ່ວຍ
2	ເຄື່ອງ Printer	1 ຊຸດ
3	ກ້ອງຖ່າຍຮູບ	1 ໜ່ວຍ
4	GPS Map 60,62,65	2 ໜ່ວຍ
5	LCD + ຈໍ	2 ໜ່ວຍ
6	ລິດໃຫ້ຍ	1 ຄັນ

II. ສະພາບລວມຂອງບ້ານ.

2.1. ປະຫວັດຄວາມເປັນມາຂອງບ້ານ

ບ້ານແກ້ງຫົວປາ ແມ່ນເປັນບ້ານໜຶ່ງທີ່ສ້າງຂຶ້ນໃນປີ 1950 ອີງຕາມ ການບອກເລົ່າຂອງເຖົ້າແກ່ ແນວໂຮມບ້ານທ່າອິດ ແມ່ນຕັ້ງຢູ່ແຄມເຊບັ້ງຫຼາງຕາເວັນອອກ ມີຢູ່ 20 ຫຼັງຄາເຮືອນ, ສາເຫດໃນການຍົກຍ້າຍບ້ານຍ້ອນວ່າທຸກໆປີເກີດມີນໍ້າຖ້ວມບ້ານ, ຈຶ່ງຍ້າຍມາຕັ້ງຢູ່ຟາກເຊເບື້ອງຕາເວັນຕົກ, ໂດຍແມ່ນ ທ້າວ ສາຍຄໍາ ເປັນຜູ້ເລີ່ມຕົ້ນໃນການປຸກສ້າງພື້ນທີ່ໃໝ່ ແຕ່ເປັນຊື່ບ້ານແກ້ງຫົວປາເດີມ, ໃນປະຈຸບັນມີຈຳນວນ 120 ຫຼັງຄາ ມີ 170 ຄອບຄົວ, ປະກອບມີ 5 ໜ່ວຍ ແບ່ງເປັນ 3 ຄຸ່ມ, 1. ຄຸ່ມວັງຄິດ, 2, ຄຸ່ມແກ້ງຫົວປາ1, 3 ຄຸ່ມແກ້ງຫົວປາ 2; ມີ 120 ຫຼັງຄາເຮືອນ; 170 ຄອບຄົວ.



ຮູບທີ 1: ສະພາບພູມສັນຖານຂອງບ້ານແກ້ງຫົວປາ ເມືອງເຊໂປນ ແຂວງສະຫວັນນະເຂດ

2.2. ດ້ານການປົກຄອງ.

ບ້ານແກ້ງຫົວປາ ແມ່ນຢູ່ທາງທິດໃຕ້ຂອງເມືອງເຊໂປນ, ແຂວງສະຫວັນນະເຂດ, ເປັນບ້ານ ອັບທີ 11 ຂອງເມືອງນອນໃນກຸ່ມທີ 9 ຂອງເມືອງເຊໂປນ, ພູມສັນຖານເປັນລັກສະນະທີ່ງ່າຍໆ ແລະ ພູດອຍ ມີຈຳນວນປະຊາກອນ 724 ຄົນ, ຍິງ 400 ຄົນ, ຊາຍ 324 ຄົນ, ສະມາຊິກພັກ 23 ຄົນ, ຊາວໜຸ່ມ 6 ຄົນ, ຍິງ 1 ຄົນ, ມີ 1 ຊົນເຜົ່າຄື:ຊົນເຜົ່າຕຣີ, ສາດສະໜາ: ຜີ.

2.3. ເຂດຄຸ້ມຄອງຂອງບ້ານ.

ບ້ານແກ້ງທ່າເມະ ມີຂອບເຂດຄຸ້ມຄອງຕິດກັບບ້ານຕ່າງໆ ຄື:

1). ທິດເໜືອ: ຕິດກັບ 3 ບ້ານຄື: ບ້ານໂພນມ່ວງ, ບ້ານວິງວິໄລ, ບ້ານອຸດົມສຸກ

ບ້ານແກ້ງຫົວປາ ຕິດກັບ ບ້ານລະເວີນ: ແມ່ນເລີ່ມຈາກພູສູນ (ຖ້ຳພະ) ແລ້ວເລາະລົງໄປຕາມສັນພູຈົນຮອດແດນແກ້ງຫົວປາ-ໂພນມ່ວງ-ວິງວິໄລ.

ຕາຕະລາງ 3: ຄ່າພິກັດບ້ານ ແກ້ງຫົວປາ ກັບ ບ້ານບ້ານໂພນມ່ວງ ກຸ່ມລະບົບ WGS 84

ຄ່າພິກັດ GPS Gramin (ລະບົບ WGS 1984 UTM Zone 48)				
ລຳດັບ	E	N	ໄລຍະ (m)	ຊື່ຈຸດ
1	625888	1845400	0	ພູສູນ (ຖ້ຳພະ)
2	626700	1845101	913	ສັນພູສູນ (ແດນວິງວິໄລ)
ລວມໄລຍະ			913	

(ແຫຼ່ງຂໍ້ມູນ: ອຳນາດການປົກຄອງບ້ານ ແລະ ການວິເຄາະທົມງານ ປີ 2024, ອ້າງອີງມາຈາກຂໍ້ມູນຈັນສັນຈຸລະພາກ 2010-2011).

ບ້ານແກ້ງຫົວປາ ຕິດກັບ ບ້ານວິງວິໄລ: ເລີ່ມຈາກສັນພູສູນເລາະລົງມາຕາມພູສູນລົງໃສ່ສິບຫ້ວຍສູນແລ້ວນຳຂຶ້ນໄປຕາມເຊບັ້ງຮຽງຈົນຮອດທາງແດງລົງເຊ.

ຕາຕະລາງ 4: ຄ່າພິກັດບ້ານ ແກ້ງຫົວປາ ກັບ ບ້ານບ້ານວິງວິໄລ ກຸ່ມລະບົບ WGS 84

ຄ່າພິກັດ GPS Gramin (ລະບົບ WGS 1984 UTM Zone 48)				
ລຳດັບ	E	N	ໄລຍະ (m)	ຊື່ຈຸດ
1	626700	1845105	0	ຈອມພູສູນ
2	626437	1845186	816	ຫ້ວຍສິບສູນ
3	628240	1845036	820	ທາງແດງລົງເຊບັ້ງຫຼາງ
ລວມໄລຍະ			1618	

ບ້ານແກ້ງຫົວປາ ຕິດກັບ ບ້ານອຸດົມສຸກ: ເລີ່ມແຕ່ທາງແດງ (ເຊບັ້ງຫຼາງ) ເລາະຕາມເຊບັ້ງຫຼາງຂຶ້ນມາຈົນຮອດສິບຫ້ວຍຕັ້ງ.

ຕາຕະລາງ 5: ຄ່າພິກັດບ້ານ ແກ້ງຫົວປາ ກັບ ບ້ານອຸດົມສຸກ ກຸ່ມລະບົບ WGS 84

ຄ່າພິກັດ GPS Gramin (ລະບົບ WGS 1984 UTM Zone 48)				
ລຳດັບ	E	N	ໄລຍະ (m)	ຊື່ຈຸດ
1	628240	1845036	0	ທາງແດງ (ລົງເຊບັ້ງຫຼາງ)
2	628839	1844743	667	ສິບຫ້ວຍຕັ້ງ (ລົງເຊບັ້ງຫຼາງ)
ລວມໄລຍະ			667	

(ແຫຼ່ງຂໍ້ມູນ: ອຳນາດການປົກຄອງບ້ານ ແລະ ການວິເຄາະທີມາງານ ປີ 2024, ອ້າງອີງມາຈາກຂໍ້ມູນຈັນສັນຈຸລະພາກ 2010-2011)

2). ທິດຕາເວັນອອກ: ຕິດກັບ ບ້ານເຊໂປນ

– ບ້ານແກ້ງຫົວປາ ຕິດກັບ ບ້ານເຊໂປນ: ເລີ່ມແຕ່ສິບຫ້ວຍຫົນຕັ້ງ (ເຊບັ້ງຫຼາງ) ແລ້ວເລາະຂຶ້ນຕາມຫ້ວຍຕັ້ງຕັດໄປໃສ່ສາຍນ້ຳ, ແລ້ວຕັດລົງໄປໃສ່ດ່ານແສດ, ແລ້ວຕັດຂຶ້ນໃສ່ພູຈຳ ບ່ອນປ້ອມໂຊຫຼວດ.

ຕາຕະລາງ 6: ຄ່າພິກັດບ້ານ ແກ້ງຫົວປາ ກັບ ບ້ານເຊໂປນເກົ່າ ກຸ່ມລະບົບ WGS 84.

ຄ່າພິກັດ GPS Gramin (ລະບົບ WGS 1984 UTM Zone 48)				
ລຳດັບ	E	N	ໄລຍະ (m)	ຊື່ຈຸດ
1	628839	184473	0	ສິບຫ້ວຍຕັ້ງ (ເຊບັ້ງຫຼາງ)
2	629056	1844210	727	ປາຍຫ້ວຍຕັ້ງ
3	629403	1843262	1017	ຫ້ວຍສາຍນາ
4	629575	1842902	587	ດ່ານແສດ
5	629899	1841448	925	ປ້ອມໂຊຫຼວດ (ພູຈຳ)
ລວມໄລຍະ			3258	

(ແຫຼ່ງຂໍ້ມູນ: ອຳນາດການປົກຄອງບ້ານ ແລະ ການວິເຄາະທີມາງານ ປີ 2024, ອ້າງອີງມາຈາກຂໍ້ມູນຈັນສັນຈຸລະພາກ 2010-2011).

3). ທິດໃຕ້: ຕິດກັບ ບ້ານແກ້ງທ່າເມະ

– ບ້ານແກ້ງຫົວປາ ຕິດກັບ ບ້ານແກ້ງທ່າເມະ: ເລີ່ມແຕ່ໂຮງງານຊັນເປເປີ ຕໍ່ໃສ່ຫ້ວຍໂຈະ ຕັດລົງໃສ່ເຊບັ້ງຫຽງ ຂ້າມໃສ່ຫິນແອມອໍ ໄປຫາໜອງແຮດ ຂ້າມໄປໃສ່ດົງໄມ້ສານ (ໄມ້ເປືອຍ).

ຕາຕະລາງ 7: ຄ່າພິກັດບ້ານແກ້ງຫົວປາ ກັບ ບ້ານທ່າເມະ ກຸ່ມລະບົບ WGS 84.

ຄ່າພິກັດ GPS Gramin (ລະບົບ WGS 1984 UTM Zone 48)				
ລຳດັບ	E	N	ໄລຍະ (m)	ຊື່ຈຸດ
1	626288	1843540	0	ດົງອາລາ
2	627471	1842296	1803	ຫ້ວຍໂຈະ
3	627702	1842210	246	ຫິນແອມອໍ (ເຊບັ້ງຫຽງ) ດົງໄມ້ສານ
4	628462	1841945	805	ໜອງແຮດ
5	629896	1841449	1517	ດົງໄມ້ສານ
ລວມໄລຍະ			4372	

(ແຫຼ່ງຂໍ້ມູນ: ອຳນາດການປົກຄອງບ້ານ ແລະ ການວິເຄາະທີມງານ ປີ 2024, ອ້າງອີງມາຈາກຂໍ້ມູນຈັນສັນຈຸລະພາກ 2010-2011).

4). ທິດຕາເວັນຕົກ: ຕິດກັບ ບ້ານມັນຈີ່.

– ບ້ານແກ້ງຫົວປາ ຕິດກັບ ບ້ານມັນຈີ່ : ເລີ່ມແຕ່ດົງພູສູນລົງໃສ່ໄຮ່ຂອງປະຊາຊົນ ບ້ານນາຫຼວງລົງໃສ່ສັນພູນ້ອຍຂອງພູສູນ ລົງໃສ່ຫຼັງບໍລິສັດໂຮງງານຊັນເປເປີ.

ຕາຕະລາງ 8: ຄ່າພິກັດບ້ານແກ້ງຫົວປາ ກັບ ບ້ານມັນຈີ່ ກຸ່ມລະບົບ WGS 84

ຄ່າພິກັດ GPS Gramin (ລະບົບ WGS 1984 UTM Zone 48)				
ລຳດັບ	E	N	ໄລຍະ (m)	ຊື່ຈຸດ
1	625888	1845400	0	ພູສູນ
2	625288	1843540	2199	ດົງອາລາ
ລວມໄລຍະ			2199	

(ແຫຼ່ງຂໍ້ມູນ: ອຳນາດການປົກຄອງບ້ານ ແລະ ການວິເຄາະທີມງານປີ 2024, ອ້າງອີງມາຈາກຂໍ້ມູນຈັນສັນຈຸລະພາກ 2010-2011)

ແຜນທີ່ຂອບເຂດການຄຸ້ມຄອງຂອງ ບ້ານແກ້ງຫົວປາ ເມືອງເຊໂປນ, ແຂວງສະຫວັນນະເຂດ



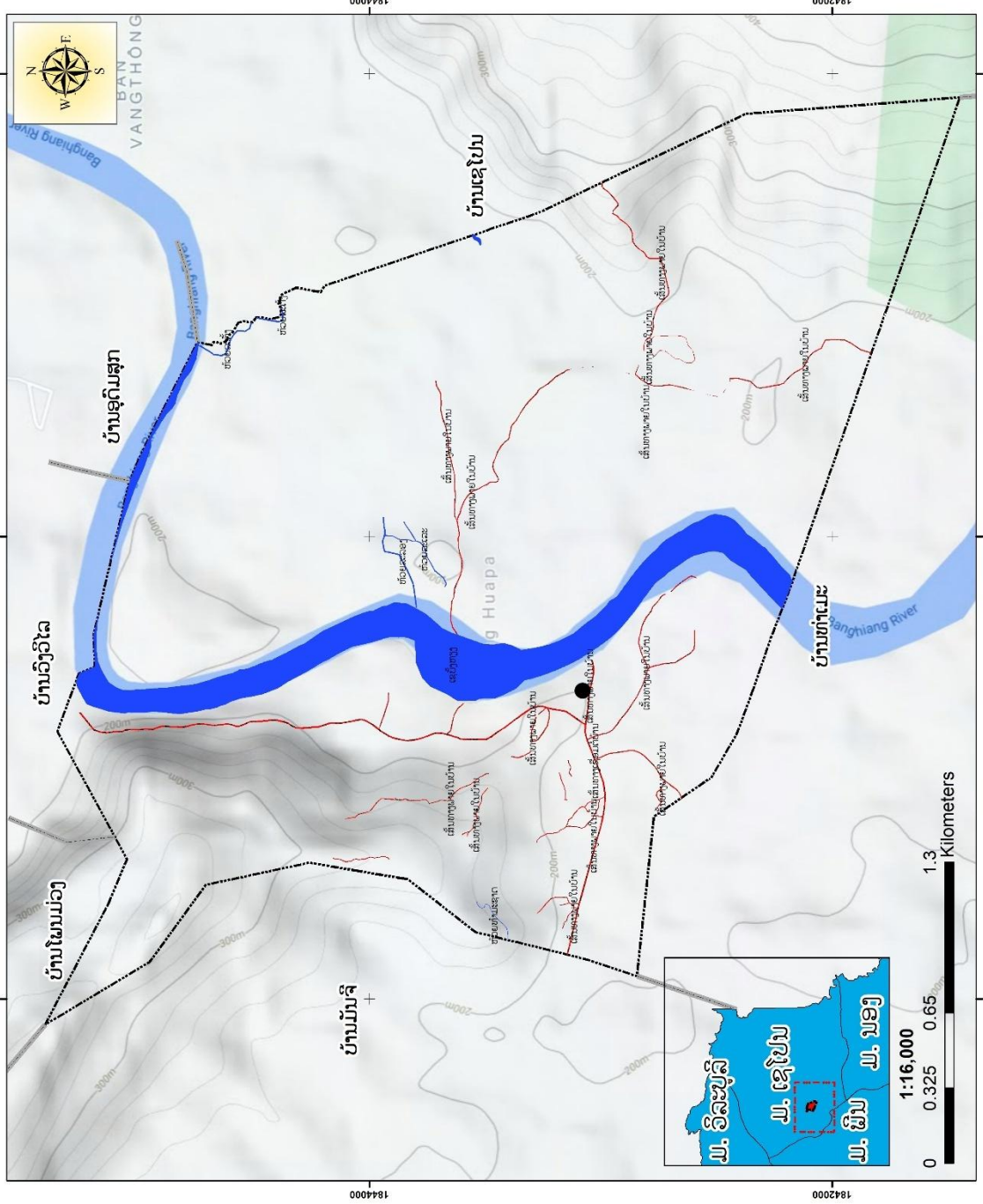
ລາຍລະອຽດ

ລຳດັບ	ຊື່ບ້ານ	ໂລຍະເນັດ	ທິດ
1	ບ້ານໂພນມ່ວງ	913	ທິດເໜືອ
2	ບ້ານວິງວິໄລ	1618	ທິດເໜືອ
3	ບ້ານອຸດົມສຸກ	667	ທິດເໜືອ
4	ບ້ານເຊໂປນ	3258	ທິດຕາເວັນອອກ
5	ບ້ານທ່າເມະ	4372	ທິດໃຕ້
7	ບ້ານມັນຈີ	2119	ທິດຕາເວັນຕົກ

ເຄື່ອງໝາຍ

- ຈຸດອ້າງອິງ
- ເສັ້ນເຊື່ອມຕໍ່
- ຈຸດທີ່ຕັ້ງບ້ານ
- ຂອບເຂດຄຸ້ມຄອງບ້ານ
- ດິນເສັ້ນທາງ
- ດິນຫ້ວຍ ແລະ ສາຍນ້ຳ

ວັນທີໂຕ້ລະລຶກ: 15.12.2024
 ລະບົບພິກັດ WGS 1984 Zone 48N
 ສ້າງແຜນທີ່ໂດຍ:
 ພະແນກຊີວະຍາກອນທຳມະຊາດ ແລະ ສິ່ງແວດລ້ອມ
 ຂະແໜງ ທິດີນ



(ແຫຼ່ງຂໍ້ມູນ: ພະແນກຊີວະຍາກອນທຳມະຊາດ ແລະ ສິ່ງແວດລ້ອມ, ປີ 2024)
 ຮູບທີ 2: ແຜນທີ່ຂອບເຂດຄຸ້ມຄອງ ບ້ານ ແກ້ງຫົວປາ, ເມືອງ ເຊໂປນ, ແຂວງສະຫວັນນະເຂດ

2.4. ຂໍ້ມູນດ້ານເສດຖະກິດ-ສັງຄົມ.

2.4.1. ການປະກອບອາຊີບ:

ປະຊາຊົນສ່ວນໃຫຍ່ຂອງບ້ານແກ້ງຫົວປາ ແມ່ນຍຶດຖືເອົາການເຮັດນາ, ເຮັດສວນ ແລະ ປູກພືດກະສິກໍາທົ່ວໄປ, ແລະ ສໍາຮອງລົງມາແມ່ນລ້ຽງສັດ, ແລະ ອື່ນໆ.

ຕາຕະລາງ 9: ສັງລວມການປະກອບອາຊີບ

01	ເຮັດນາ, ເຮັດສວນ	200	ປູກມັນຕົ້ນ ແລະ ເຮັດໄຮ່
02	ກໍາມະກອນ	0	ບໍ່ມີ
03	ພະນັກງານລັດ	3	ບໍ່ມີ
04	ນັກຮຽນ ນັກສຶກສາ	123	ບໍ່ມີ
05	ອາຊີບອື່ນໆ	0	ບໍ່ມີ
ລວມ:		326	

2.4.2. ແຫຼ່ງລາຍຮັບຂອງປະຊາຊົນ:

ແຫຼ່ງລາຍຮັບຂອງປະຊາຊົນພາຍໃນບ້ານ ແມ່ນມາຈາກ 2 ແຫຼ່ງຕົ້ນຕໍຄື: ປູກມັນຕົ້ນ, ເຮັກເຂົ້າໄຮ່ ແລະ ປູກພືດກະສິກໍາທົ່ວໄປ.

2.4.3. ດ້ານການນໍາໃຊ້ທີ່ດິນ.

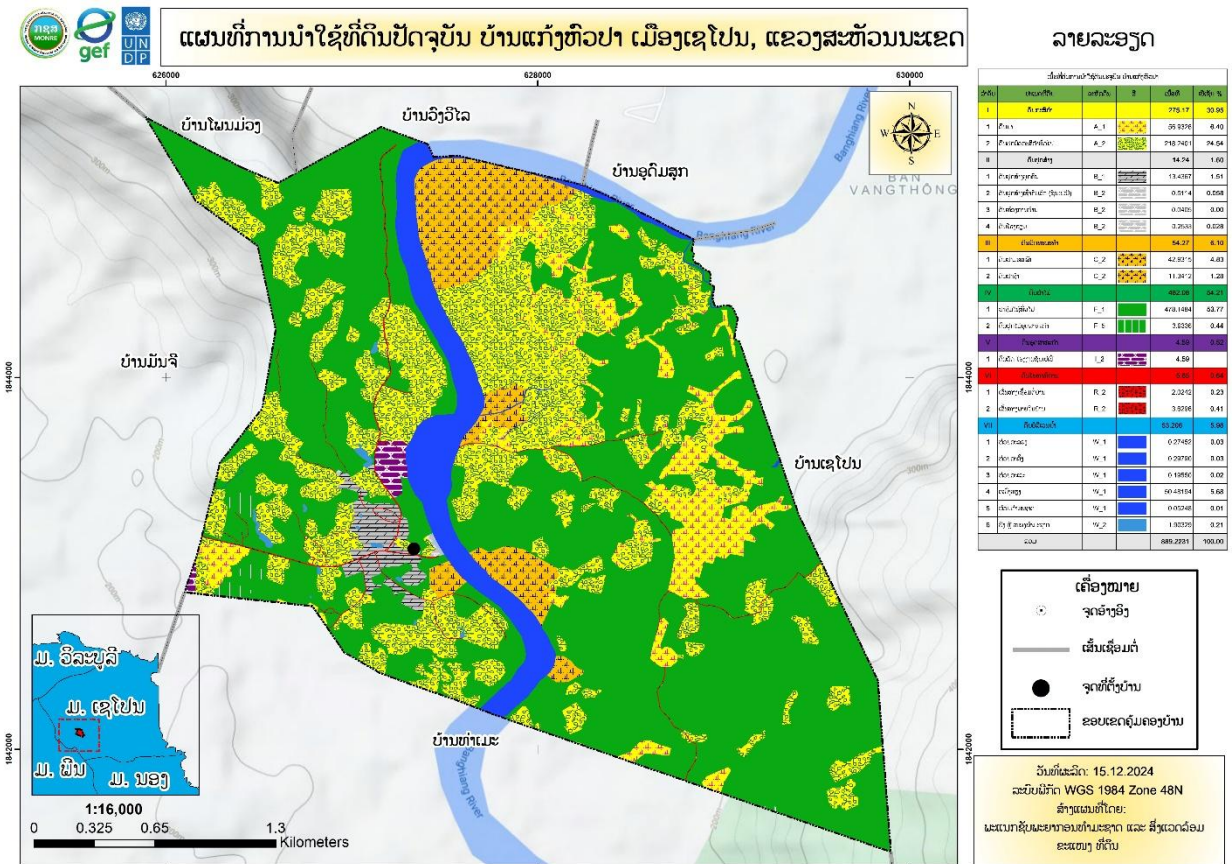
ສະພາບການນໍາໃຊ້ທີ່ດິນໃນປະຈຸບັນຂອງບ້ານ, ອີງການການວິເຄາະຂໍ້ມູນຂອງບ້ານເຫັນໄດ້ ວ່າປະຊາຊົນພາຍໃນບ້ານ ແມ່ນຖືເອົາການຜະລິດກະສິກໍາ, ເປັນອາຊີບຕົ້ນຕໍ. ດັ່ງນັ້ນ, ເປີເຊັນການນໍາໃຊ້ທີ່ດິນກວມເອົາເນື້ອທີ່ 275,1700 ເຮັກຕ້າ ເທົ່າກັບ 30.95% ເປີເຊັນ ເນື້ອທີ່ທັງໝົດພາຍໃນບ້ານ **889,2231** ເຮັກຕາ.

ຕາຕະລາງ 10 : ເນື້ອທີ່ການນໍາໃຊ້ທີ່ດິນປະຈຸບັນ, ບ້ານແກ້ງຫົວປາ, ເມືອງເຊໂປນ, ແຂວງ ສະຫວັນນະເຂດ.

ລໍາດັບ	ປະເພດທີ່ດິນ	ລະຫັດດິນ	ເນື້ອທີ່	ເປີເຊັນ %
I	ດິນກະສິກໍາ		275.17	30.95
1	ດິນນາ	A_1	56.9326	6.40
2	ດິນປູກພືດກະສິກໍາທົ່ວໄປ	A_2	218.2401	24.54
II	ດິນປູກສ້າງ		14.24	1.60
1	ດິນປູກສ້າງບຸກຄົນ	B_1	13.4367	1.51
2	ດິນປູກສ້າງເຊົ່າກັບລັດ (ຊັ້ນເປເປີ)	B_2	0.5114	0.058
3	ດິນຫ້ອງການບ້ານ	B_2	0.0405	0.00
4	ດິນໂຮງຮຽນ	B_2	0.2533	0.028
III	ດິນວັດທະນະທໍາ		54.27	6.10
1	ດິນປ່າມະເຫສັກ	C_1	42.9315	4.83
2	ດິນປ່າຊ້າ	C_2	11.3412	1.28

IV	ດິນປ່າໄມ້		482.08	54.21
1	ປ່າຊົມໃຊ້ທົ່ວໄປ	F_1	478.1484	53.77
2	ດິນປູກໄມ້ອຸດສາຫະກຳ	F_5	3.9336	0.44
V	ດິນອຸດສາຫະກຳ		4.59	0.52
1	ດິນລັດ ໂຮງງານຊັນເປເບີ	I_2	4.59	
VI	ດິນໂຍທາທິການ		5.65	0.64
1	ເສັ້ນທາງເຊື່ອມຕໍ່ບ້ານ	R_2	2.0242	0.23
2	ເສັ້ນທາງພາຍໃນບ້ານ	R_2	3.6296	0.41
VII	ດິນບໍລິເວນນ້ຳ		53.206	5.98
1	ຫ້ວຍລະລອງ	W_1	0.27452	0.03
2	ຫ້ວຍລະຕຶງ	W_1	0.29790	0.03
3	ຫ້ວຍລະເລະ	W_1	0.19550	0.02
4	ເຊບັ້ງຫຽງ	W_1	50.48194	5.68
5	ຫ້ວຍທຳມະຊາດ	W_1	0.05248	0.01
6	ບຶງ ຫຼື ໜອງທຳມະຊາດ			
ລວມ			889.2231	100.00

(ແຫຼ່ງຂໍ້ມູນ: ພະແນກຊັບພະຍາກອນທຳມະຊາດ ແລະ ສິ່ງແວດລ້ອມ ປີ 2024)



(ແຫຼ່ງຂໍ້ມູນ: ພະແນກຊັບພະຍາກອນທຳມະຊາດ ແລະ ສິ່ງແວດລ້ອມ ປີ 2024)

ຮູບທີ 3: ແຜນທີ່ການນຳໃຊ້ທີ່ດິນປະຈຸບັນຂອງ ບ້ານແກ້ງຫົວປາ, ເມືອງເຊໂປນ, ແຂວງ ສະຫວັນນະເຂດ

III. ການຈັດສັນການນໍາໃຊ້ທີ່ດິນ.

3.1 ການກຳນົດເຂດການນໍາໃຊ້ທີ່ດິນຂອງບ້ານ

ເພື່ອເຮັດໃຫ້ການຄຸ້ມຄອງ ແລະ ນໍາໃຊ້ທີ່ດິນໃຫ້ຖືກກັບລະບຽບການ ແລະ ເໝາະສົມກັບສະພາບຕົວຈິງຂອງແຜນພັດທະນາຂອງບ້ານໃຫ້ກາຍເປັນເຂດພັດທະນາເສດຖະກິດ-ສັງຄົມໃນອະນາຄົດ ທາງທິມງານຈັດສັນ ແລະ ສ້າງແຜນທີ່ຕາດິນ ໄດ້ປະສານສົມທົບກັບອົງການປົກຄອງບ້ານຂະແໜງການທີ່ກ່ຽວຂ້ອງ ແມ່ນໄດ້ຈັດແບ່ງອອກເປັນ 8 ປະເພດດັ່ງນີ້:

3.1.1. ການກຳນົດເຂດທີ່ດິນກະສິກຳ

ປະຊາຊົນສ່ວນຢູ່ພາຍໃນບ້ານແກ້ງຫົວປາ ສ່ວນໃຫ່ຍແມ່ນມີອາຊີບກະສິກຳ, ລ້ຽງສັດ, ປູກມັນຕົ້ນ, ປູກເຂົ້າ, ປູກກ້ວຍ, ປູກໄມ້ອຸດສາຫະກຳ, ເຂດເຮັດກະສິກຳສ່ວນຫຼາຍແມ່ນຢູ່ລຽບຕາມສາຍຫ້ວຍ ແລະ ແຄມສາຍເຊບັ້ງຫຼາງ, ບາງສ່ວນແມ່ນປູກໄມ້ອຸດສາຫະກຳໃກ້ກັບໂຮງງານຊັນເປເບີ້.

3.1.2. ການກຳນົດເຂດດິນປູກສ້າງ

ເຂດທີ່ດິນປູກສ້າງ ບ້ານແກ້ງຫົວປາ ປະກອບມີ: ດິນປູກສ້າງລັດ, ດິນຫ້ອງການບ້ານ, ດິນໂຮງຮຽນ, ດິນໂຮງຈັກໂຮງງານ ແລະ ດິນປູກສ້າງບຸກຄົນ, ສ່ວນຫຼາຍແມ່ນຕັ້ງຢູ່ລຽບເສັ້ນທາງເຂົ້າບ້ານ, ທາງເຊື່ອມຕໍ່ ລະຫວ່າງເມືອງຫາບ້ານ.

3.1.3. ການກຳນົດທີ່ດິນວັດທະນາທຳ:

ປະຊາຊົນພາຍໃນ ບ້ານແກ້ງຫົວປາ ແມ່ນໄດ້ນັບຖືສາດສະໜາຜີ, ສະນັ້ນ ດິນວັດທະນາທຳ ບ້ານແກ້ງຫົວປາຈຶ່ງມີຢູ່ 5 ແຫ່ງ ຄື: ປ່າມະເຫສັກ 3 ແຫ່ງ ຄື: ຈຸດທີ 1 ແມ່ນຕັ້ງຢູ່ທິດເໜືອຕິດກັບຊາຍແດນບ້ານອຸດົມສຸກລຽບແຄມເຊບັ້ງຫຼາງ, ຈຸດທີ 2 ແມ່ນຕັ້ງຢູ່ໃກ້ກັບແຄ້ມພັກໂຮງງານຊັນເປເບີ້ລຽບແຄມເຊ, ຈຸດທີ 3 ແມ່ນຕັ້ງຢູ່ສືບຫ້ວຍລະລອງລຽບແຄມເຊບັ້ງຫຼາງ, ປ່າຊ້າ 2 ແຫ່ງ ຄື: ຈຸດທີ 1 ຕັ້ງຢູ່ຟາກເຊບັ້ງຫຼາງຟາກທິດຕາເວັນອອກ ຕິດກັບຫ້ວຍລະລະ, ຈຸດທີ 2 ຕັ້ງຢູ່ທິດໃຕ້ຂອງບ້ານຕິດແຄມເຊບັ້ງຫຼາງ.

3.1.4. ການກຳນົດດິນປກສ-ປກຊ.

ການກຳນົດທີ່ດິນ ປກສ-ປກຊ ຢູ່ພາຍໃນບ້ານແກ້ງຫົວປາ ແມ່ນບໍ່ມີ ຫ້ອງການຕໍາຫຼວດ ແລະ ຄ້າຍທະຫານ ຈຶ່ງບໍ່ໄດ້ກຳນົດເອົາ.

3.1.5. ການກຳນົດທີ່ດິນປ່າໄມ້.

ທີ່ທີ່ດິນປ່າໄມ້ຂອງບ້ານແກ້ງຫົວປາ ແມ່ນໄດ້ກຳນົດເອົາ 3 ຈຸດໃຫ່ຍຄື: ປ່າພື້ນຟູ, ປ່າສະຫງວນ ແລະ ປ່າຊົມໃຊ້ທົ່ວໄປ: ຈຸດທີ 1 ປ່າສະຫງວນດົງພູສູນ ແມ່ນຕັ້ງທາງທິດຕາເວັນຕົກສ່ຽງເໜືອຂອງບ້ານ, ຈຸດທີ 2 ປ່າສະຫງວນແຫ່ງຊາດ ດົງພູວຽງ ແມ່ນຕັ້ງຢູ່ທາງທິດຕາເວັນອອກສ່ຽງໃຕ້ ແລະ ປ່າຊົມໃຊ້ທົ່ວໄປແມ່ນກຳນົດກະຈາຍຢູ່ທົ່ວບ້ານ.

3.1.6. ການກຳນົດເຂດທີ່ອຸດສາຫະກຳ:

ການກຳນົດທີ່ດິນອຸດສາຫະກຳຢູ່ພາຍໃນບ້ານແກ້ງຫົວປາ ແມ່ນໄດ້ກຳນົດ 3 ຈຸດ ຄື: ຈຸດທີ 1 ແມ່ນຕິດຂອບເຂດໂຮງງານຊັນເປເບີ້ ຢູ່ທາງທິດຕາເວັນຕົກສ່ຽງໃຕ້ຂອງບ້ານ, ຈຸດທີ 2 ແມ່ນຫໍພັກພະນັກງານ ໂຮງງານຊັນເປເບີ້ ແລະ ໂປ້ມດູດນໍ້າ ຢູ່ລຸ່ມໂຮງຮຽນລຽບແຄມເຊບັ້ງຫຼາງ, ຈຸດທີ 3 ແມ່ນອ່າງດູດນໍ້າຂອງໂຮງງານຊັນເປເບີ້ ຕິດກັບທາງເຊື່ອມຕໍ່ລະຫວ່າງບ້ານຫາເມືອງແຄມເຊບັ້ງຫຼາງ.

3.1.7. ການກຳນົດນິຕິໂຍທາທິການ

ແມ່ນໄດ້ກຳນົດເອົາ 3 ເສັ້ນຄື: ເສັ້ນທີ 1 ແມ່ນເສັ້ນແຕ່ເມືອງຫາບ້ານ ກຳນົດເອົາເບື້ອງລະ 5 ແມັດ, ເສັ້ນທີ 2 ແມ່ນເສັ້ນເຊື່ອມຕໍ່ລະຫວ່າງບ້ານຕໍ່ບ້ານ ແມ່ນກຳນົດເອົາເບື້ອງລະ 5 ແມັດ, ເສັ້ນທີ 3 ແມ່ນເສັ້ນທາງເຂົ້າໂຮງງານຊັນເປີເປີ ກຳນົດເອົາເບື້ອງລະ 5 ແມັດ ໂດຍອີງໃສ່ກົດໝາຍທາງຫຼວງ.

3.1.8. ການກຳນົດນິຕິດິນບໍລິເວນນ້ຳ

ແມ່ນໄດ້ກຳນົດເອົາ ສາຍເຊ, ຫ້ວຍ, ຮ່ອງ, ໜອງທຳມະຊາດ, ພາຍໃນບ້ານມີ 1 ເຊ ແລະ ມີ 3 ຫ້ວຍ ຄື: ເຊບັ້ງຫຼາງ, ຫ້ວຍລະລອງ, ຫ້ວຍລະເລະ ແລະ ຫ້ວຍໂຈະ.

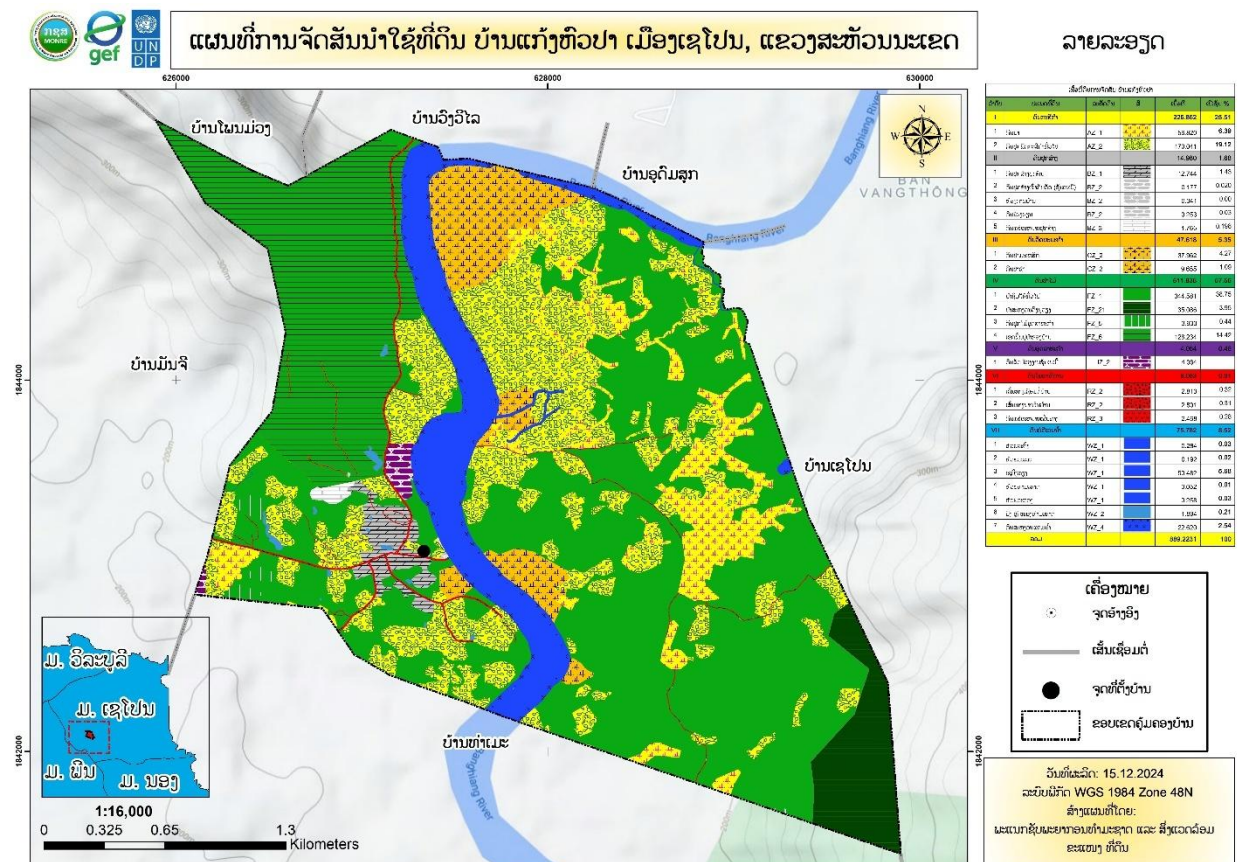
- ເຊບັ້ງຫຼາງ ແມ່ນເຊິ່ງໄດ້ກຳນົດເຂດສະຫງວນຮັກສາແຄມນ້ຳໄວ້ເບື້ອງລະ 25 ແມັດ;
- ຫ້ວຍລະລອງ, ຫ້ວຍລະເລະ, ຫ້ວຍໂຈະ ແມ່ນເຊິ່ງໄດ້ກຳນົດເຂດສະຫງວນຮັກສາແຄມນ້ຳ ໄວ້ເບື້ອງລະ 5 ແມັດ;

ຕາຕະລາງ 11: ເນື້ອທີ່ການຈັດສັນທີ່ດິນແຕ່ລະປະເພດ, ບ້ານ ແກ້ງຫົວປາ, ເມືອງເຊໂປນ ແຂວງສະຫວັນນະເຂດ

ລຳດັບ	ປະເພດທີ່ດິນ	ລະຫັດດິນ	ເນື້ອທີ່	ເປີເຊັນ %
I	ດິນກະສິກຳ	A	226.862	25.51
1	ດິນນາ	AZ_1	56.820	6.39
2	ດິນປູກພືດກະສິກຳທົ່ວໄປ	AZ_2	170.041	19.12
II	ດິນປູກສ້າງ	B	14.980	1.68
1	ດິນປູກສ້າງບຸກຄົນ	BZ_1	12.744	1.43
2	ດິນປູກສ້າງເຊົ່າກັບລັດ (ຊັນເປີເປີ)	BZ_2	0.177	0.020
3	ຫ້ອງການບ້ານ	BZ_2	0.041	0.00
4	ດິນໂຮງຮຽນ	BZ_2	0.253	0.03
5	ດິນແຮ່ຂະຫຍາຍປູກສ້າງ	BZ_3	1.765	0.198
III	ດິນວັດທະນະທຳ	C	47.618	5.35
1	ດິນປ່າມະເຫສັກ	CZ_2	37.962	4.27
2	ດິນປ່າຊ້າ	CZ_2	9.655	1.09
IV	ດິນປ່າໄມ້	D	511.835	57.56
1	ປ່າຊົມໃຊ້ທົ່ວໄປ	FZ_1	344.581	38.75
2	ປ່າສະຫງວນດົງພູວຽງ	FZ_21	35.086	3.95
3	ດິນປູກໄມ້ອຸດສາຫະກຳ	FZ_5	3.933	0.44
4	ເຂດພື້ນຟູປ່າຂອງບ້ານ	FZ_6	128.234	14.42
V	ດິນອຸດສາຫະກຳ	I	4.064	0.46
1	ດິນລັດ ໂຮງງານຊັນເປີເປີ	IZ_2	4.064	

VI	ດິນໂຍທາທິການ	R	8.083	0.91
1	ເສັ້ນທາງເຊື່ອມຕໍ່ບ້ານ	RZ_2	2.813	0.32
2	ເສັ້ນທາງພາຍໃນບ້ານ	RZ_2	2.801	0.31
3	ດິນແຮ່ຂະຫຍາຍເສັ້ນທາງ	RZ_3	2.468	0.28
VII	ດິນບໍລິເວນນໍ້າ	W	75.782	8.52
1	ຫ້ວຍລະຕັງ	WZ_1	0.284	0.03
2	ຫ້ວຍລະລະ	WZ_1	0.192	0.02
3	ເຊບັ້ງຫງຽງ	WZ_1	50.482	5.68
4	ຫ້ວຍທໍາມະຊາດ	WZ_1	0.052	0.01
5	ຫ້ວຍລະລອງ	WZ_1	0.258	0.03
6	ປິງ ຫຼື ໜອງທໍາມະຊາດ	WZ_2	1.894	0.21
7	ດິນສະຫງວນແຄມນໍ້າ	WZ_4	22.620	2.54
ລວມ			889.2231	100.00

(ແຫຼ່ງຂໍ້ມູນ: ພະແນກຊັບພະຍາກອນທໍາມະຊາດ ແລະ ສິ່ງແວດລ້ອມ, ປີ 2024)



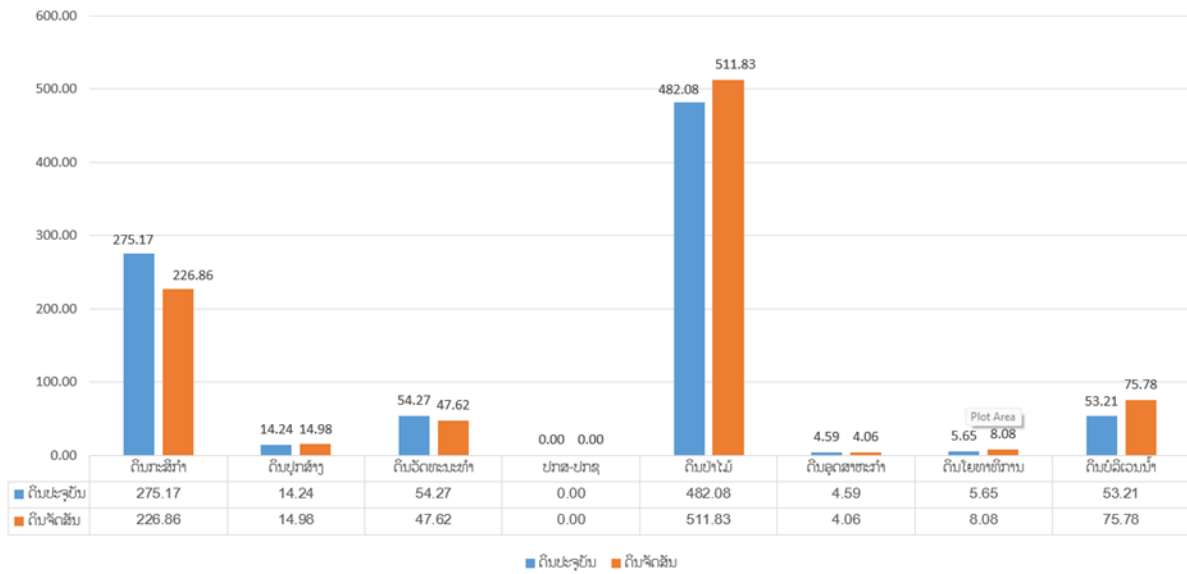
(ແຫຼ່ງຂໍ້ມູນ: ພະແນກຊັບພະຍາກອນທໍາມະຊາດ ແລະ ສິ່ງແວດລ້ອມ, ປີ 2024)

ຮູບທີ 4: ແຜນທີ່ການຈັດສັນທີ່ດິນຂອງ ບ້ານ ແກ້ງຫົວປາ, ເມືອງເຊໂປນ, ແຂວງ ສະຫວັນນະເຂດ

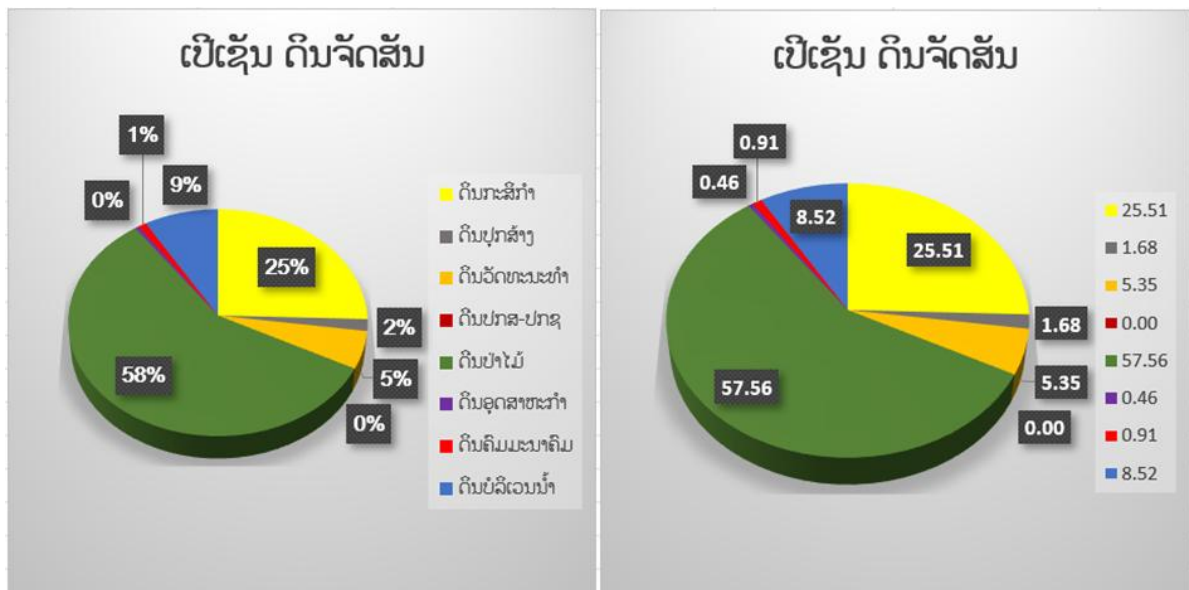
ຕາຕະລາງ 12: ສົມທຽບລະຫວ່າງເນື້ອທີ່ການນໍາໃຊ້ດິນປະຈຸບັນ ແລະ ເນື້ອທີ່ດິນຂອງແຜນທີ່ການຈັດສັນ.

ຊື່ດິນ	ເນື້ອທີ່ຈັດສັນ	ເນື້ອທີ່ປັດຈຸບັນ	ເນື້ອທີ່ຫຼຸດ-ເພີ່ມ	ເປີເຊັນດິນຈັດສັນ	ເປີເຊັນດິນປະຈຸບັນ	ເປີເຊັນຫຼຸດ-ເພີ່ມ
ດິນກະສິກໍາ	275.17	226.86	48.31	30.95	25.51	-5.43
ດິນປູກສ້າງ	14.24	14.98	-0.74	1.60	1.68	0.08
ດິນວັດທະນະທຳ	54.27	47.62	6.66	6.10	5.35	-0.75
ດິນປກສ-ປກຊ	0.00	0.00	0.00	0.00	0.00	0.00
ດິນປ່າໄມ້	482.08	511.83	-29.75	54.21	57.56	3.35
ດິນອຸດສາຫະກຳ	4.59	4.06	0.53	0.52	0.46	-0.06
ດິນຄົມມະນາຄົມ	5.65	8.08	-2.43	0.64	0.91	0.27
ດິນບໍລິເວນນໍ້າ	53.21	75.78	-22.58	5.98	8.52	2.54

(ແຫຼ່ງຂໍ້ມູນ: ພະແນກຊັບພະຍາກອນທຳມະຊາດ ແລະ ສິ່ງແວດລ້ອມ ປີ 2024)



ຮູບທີ 5 : ສົມທຽບລະຫວ່າງເນື້ອທີ່ການນໍາໃຊ້ດິນປະຈຸບັນ ແລະ ເນື້ອທີ່ດິນຂອງແຜນທີ່ການຈັດສັນ



ຮູບທີ 6 : ສົມທຽບເປີເຊັນລະຫວ່າງເນື້ອທີ່ການນໍາໃຊ້ດິນປະຈຸບັນ ແລະ ເນື້ອທີ່ດິນຂອງແຜນທີ່ການຈັດສັນ

IV. ທິດທາງການວາງແຜນພັດທະນາທີ່ດິນ.

4.1. ທ່າແຮງໃນການພັດທະນາຂອງບ້ານ

ບ້ານແກ້ງຫົວປາ ແມ່ນເປັນບ້ານໜຶ່ງທີ່ມີປະຊາຊົນສ່ວນຫຼາຍ ຢູ່ພາຍໃນບ້ານແກ້ງຫົວປາສ່ວນໃຫ່ຍແມ່ນມີອາຊີບທຳການຜະລິດ ກະສິກຳ, ລ້ຽງສັດ, ປູກມັນຕົ້ນ, ປູກເຂົ້າ, ປູກກ້ວຍ, ປູກໄມ້ອຸດສາຫະກຳ, ເຂດເຮັດກະສິກຳສ່ວນຫຼາຍແມ່ນຢູ່ລຽບຕາມສາຍຫ້ວຍ ແລະ ແຄມສາຍເຊບັ້ງຫຽງ, ບາງສ່ວນແມ່ນປູກໄມ້ອຸດສາຫະກຳໃກ້ກັບໂຮງງານຊັນເປເປີ. ເພາະມີເນື້ອທີ່ທຳການຜະລິດເຖິງ 275.17 ຣຕ ກວມເອົາ 30.95 ເປີເຊັນ % ເນື້ອທີ່ທັງໝົດ 889.2231 ຣຕ ເຊິ່ງມີທ່າແຮງໃນການພັດທະນາຂອງບ້ານເຊັ່ນ:

ການລ້ຽງສັດ, ການປູກພືດສະບຽງອາຫານ, ສ້າງຜະລິດຕະພັນພູມປັນຍາຊາວບ້ານໃຫ້ກາຍເປັນສິນຄ້າ, ປັບປຸງ ແລະ ກໍ່ສ້າງພື້ນຖານໂຄງລ່າງໄປສູ່ເຂດທ່າງໄກສອກຫຼີກ ແລະ ຄຸ້ມຄອງຈັດການບັນຫາຂີ້ເຫຍື້ອ, ມົນລະພິດທາງອາກາດ, ນ້ຳເສຍ ແລະ ປະເມີນຜົນກະທົບດ້ານສິ່ງແວດລ້ອມຈາກການພັດທະນາໂຄງການ ເພື່ອປົກປັກຮັກສາສິ່ງແວດລ້ອມພາຍໃນບ້ານໃຫ້ດີຂຶ້ນເປັນກ້າວໆ:

4.2. ການຈັດບຸລິມະສິດໂຄງການພັດທະນາທີ່ດິນຂອງບ້ານ

ອີງໃສ່ທ່າແຮງໃນການພັດທະນາຂອງບ້ານ ສາມາດກຳນົດໂຄງການພັດທະນາທີ່ດິນພາຍໃນແມ່ນມີ 1 ໂຄງການ 6 ວຽກບຸລິມະສິດຕົ້ນຕໍດັ່ງນີ້:

1. ໂຄງການຄຸ້ມຄອງຊັບພະຍາກອນນ້ຳແບບເຊື່ອມສານ ແລະ ການປັບຕົວບົນພື້ນຖານລະບົບນິເວດໃນອ່າງຮັບນ້ຳເຊບັ້ງຫຽງ ແລະ ຕົວເມືອງຫຼວງພະບາງເຊັ່ນ: ກໍ່ສ້າງບໍ່ນ້ຳໃຕ້ດິນພະລັງງານແສງອາທິດ ເພື່ອສ້າງລະບົບສະໜອງນ້ຳຊຸມຊົນ ແລະ ສະໜອງແນວພັນເຂົ້າປູກ.
2. ຊຸກຍູ້ສິ່ງເສີມການລ້ຽງສັດ: ສິ່ງເສີມການສ້າງຕັ້ງກຸ່ມການລ້ຽງສັດໃຫຍ່ປະເພດ ງົວ, ຄວາຍ, ແບ້: ມັນຈີ ແລະ ຊຸກຍູ້ຜູ້ປະກອບການ ສ້າງຕັ້ງຮ້ານຂາຍຢາ ແລະ ອຸປະກອນການແພດປົນປົວສັດລ້ຽງໃນເຂດ, ກຸ່ມບ້ານມັນຈີ.
3. ຊຸກຍູ້ສິ່ງເສີມການປູກພືດສະບຽງອາຫານ: ພືດຜັກກິນຫົວມີ: ຊິງ, ຂ່າ, ຫົວສີໄຄ, ຫວາຍ, ເຜືອກ, ມັນດ້າງ, ມັນເພົາ, ມັນສຳຄູ, ຖົ່ວດິນ, ມັນຕົ້ນ, ຜັກທຽມ, ຜັກບົວຫົວແດງ..(ເລັ່ງໃສ່ກຸ່ມເທດສະບານ ແລະ ບັນດາບ້ານລຽບຕາມແຄມເຊບັ້ງຫຽງ ແລະ ເຊໂປນ).
4. ຕິດຕາມຄຸ້ມຄອງລາຄາສິນຄ້າຕາມທ້ອງຕະຫຼາດ: ສ້າງເງື່ອນໄຂໃຫ້ຊຸມຊົນ ແລະ ບ້ານທີ່ຢູ່ທ່າງໄກສອກຫຼີກ ໄດ້ເຂົ້າເຖິງການແລກປ່ຽນຊື້ຂາຍສິນຄ້າ ດ້ວຍການຊຸກຍູ້ສິ່ງເສີມຜູ້ປະກອບການ ຈັດຕະຫຼາດນັດຕາມ, ກຸ່ມບ້ານບ່ອນທີ່ມີເງື່ອນໄຂ ກຸ່ມບ້ານມັນຈີ.
5. ສ້າງຜະລິດຕະພັນພູມປັນຍາຊາວບ້ານໃຫ້ກາຍເປັນສິນຄ້າ: ສ້າງ, ປັບປຸງ ແລະ ສິ່ງເສີມຫົວໜ່ວຍຈຸນລະວິສາຫະກິດ, ວິສາຫະກິດຂະໜາດນ້ອຍ ແລະ ກາງ ໃຫ້ມີການຂະຫຍາຍຕົວ ກຸ່ມຕໍ່ແຜ່ນແພ: ກຸ່ມບ້ານມັນຈີ,
6. ປັບປຸງ ແລະ ກໍ່ສ້າງພື້ນຖານໂຄງລ່າງໄປສູ່ເຂດທ່າງໄກສອກຫຼີກໃຫ້ທົ່ວເຖິງ: ພື້ນຟູ ແລະ ກໍ່ສ້າງທາງດິນແດງແຕ່ທາງແຍກບ້ານມັນຈີ ຫາ ບ້ານແກ້ງກວີ ຫາ ບ້ານລະອໍ ແລະ ສ້ອມແປງເສັ້ນທາງ ແຕ່ແຍກທາງບ້ານມັນຈີ ຫາ ບ້ານແກ້ງທ່າເມະ.
7. ຄຸ້ມຄອງ, ຈັດການບັນຫາຂີ້ເຫຍື້ອ, ມົນລະພິດທາງອາກາດ, ນ້ຳເສຍ ແລະ ປະເມີນຜົນກະທົບດ້ານສິ່ງແວດລ້ອມຈາກການພັດທະນາໂຄງການ: ເພີ່ມທະວີການຄຸ້ມຄອງ, ຄວບຄຸມ, ແກ້ໄຂບັນຫາມົນລະພິດທາງອາກາດ, ດິນ, ນ້ຳ ແລະ ສຽງ ຈາກໂຄງການພັດທະນາ, ໂຮງງານອຸດສາຫະກຳຕ່າງໆ ແກ້ງຫົວປາ ແລະ ກຸ່ມບ້ານມັນຈີ.

- ຈຳກັດການຖິ້ມຂີ້ເຫຍື້ອແບບຊະຊາຍ ແລະ ຫຼຸດຜ່ອນປະລິມານຂີ້ເຫຍື້ອຄົວເຮືອນໃນເທດສະບານເມືອງ, ບັນດາບ້ານອ້ອມຂ້າງ, ບ້ານລຽບຕາມເສັ້ນທາງຫຼວງເລກ 9 ແລະ ເຂດ, ກຸ່ມບ້ານ ດ້ວຍການຫຼຸດຜ່ອນການນຳໃຊ້ ຫຼື ຫັນມານຳໃຊ້ສິ່ງຂອງທີ່ຍ່ອຍສະຫຼາຍໄດ້ງ່າຍຂຶ້ນ; ຂະຫຍາຍການບໍລິການ ເກັບມ້ຽນຂີ້ເຫຍື້ອໃຫ້ກວ້າງຂວາງ, ທົ່ວເຖິງ ໂດຍເລັ່ງໃສ່ບັນດາເຂດກຸ່ມບ້ານມັນຈີ.
- 8. ປັບປຸງລະບົບຮາກຖານການເມືອງ, ການສ້າງກຸ່ມບ້ານ ແລະ ບ້ານໃຫຍ່ເພື່ອກາຍເປັນຕາແສງ: ກຸ່ມບ້ານມັນຈີ: ພັດທະນາແບບມີສ່ວນຮ່ວມກັບກຸ່ມບໍລິສັດໃຫຍ່ຊັ້ນເປເປີ້, ສົ່ງເສີມການຜະລິດເພື່ອສະໜອງດ້ານສະບຽງອາຫານ ແລະ ການມີວຽກເຮັດງານທຳ.

V. ລະບຽບການໃນການຄຸ້ມຄອງ, ປົກປັກຮັກສາ, ພັດທະນາ ແລະ ນຳໃຊ້ທີ່ດິນ.

ກົນໄກການຄຸ້ມຄອງ ແລະ ຈັດຕັ້ງປະຕິບັດແຜນການຄຸ້ມຄອງການນຳໃຊ້ທີ່ດິນ ແລະ ປ່າໄມ້ຂັ້ນບ້ານເພື່ອໃຫ້ແຜນການດັ່ງກ່າວຖືກຈັດຕັ້ງປະຈັດຕັ້ງປະຕິບັດໄປຕາມແຜນທີ່ວາງໄວ້ໃຫ້ມີປະສິດທິຜົນ, ດັ່ງນັ້ນ, ອຳນາດການປົກຄອງເມືອງ, ອຳນາດການປົກຄອງບ້ານ ແລະ ຄະນະຮັບຜິດຊອບວຽກງານການວາງແຜນຈັດສັນ ແລະ ຄຸ້ມຄອງນຳໃຊ້ທີ່ດິນກະສິກຳ ແລະ ປ່າໄມ້ຂອງບ້ານ ຕ້ອງໄດ້ເຮັດໜ້າທີ່ເປັນຜູ້ຊີ້ນຳ-ນຳພາ ແລະ ຕິດຕາມກວດກາ ການຈັດຕັ້ງປະຕິບັດແຜນດັ່ງນີ້.

5.1. ການຄຸ້ມຄອງທີ່ດິນກະສິກຳ:

ທີ່ດິນກະສິກຳປະກອບມີ: ດິນນາ, ດິນສວນປູກພືດຕ່າງໆ ແລະ ດິນກະສິກຳທົ່ວໄປທີ່ໄດ້ກຳນົດໄວ້ແຜນ ທີ່ຈັດສັນ ແມ່ນຫ້າມບໍ່ໃຫ້ປ່ຽນແປງດິນກະສິກຳໄປເປັນປະເພດອື່ນ, ຫ້າມຈັບຈ່ອງ ແລະ ຖິ້ມທີ່ດິນກະສິກຳ ເພື່ອຈຸດປະສົງອື່ນໆ ຖ້າຈະຫັນປ່ຽນທີ່ດິນກະສິກຳໄປເປັນປະເພດອື່ນ ຕ້ອງໄດ້ຮັບອະນຸຍາດຈາກຂະແໜງການທີ່ກ່ຽວຂ້ອງ.

5.2. ການຄຸ້ມຄອງທີ່ດິນປູກສ້າງ:

ທີ່ດິນປູກສ້າງປະກອບມີ: ດິນປູກສ້າງປະຈຸບັນ, ດິນປູກສ້າງໃໝ່, ແລະ ດິນໂຮງຮຽນ, ຫ້ອງການບ້ານ ແລະ ດິນປູກສ້າງອື່ນໆຂອງບຸກຄົນ ການຄຸ້ມຄອງປົກປັກຮັກສາ ແມ່ນປະຕິບັດຕາມລະບຽບກົດໝາຍຂອງ ພາກສ່ວນທີ່ກ່ຽວຂ້ອງວາງອອກ.

5.3. ການຄຸ້ມຄອງທີ່ດິນປ່າໄມ້

ທີ່ດິນປ່າໄມ້ປະກອບມີ: ປ່າຊົມໃຊ້ຂອງບ້ານ, ປ່າປ້ອງກັນ ແລະ ປ່າສະຫງວນຫວງຫ້າມ ການຄຸ້ມຄອງແມ່ນມອບໃຫ້ອຳນາດການປົກຄອງບ້ານເປັນຜູ້ຄຸ້ມຄອງຕາມລະບຽບຂອງຂະແໜງການທີ່ກ່ຽວຂ້ອງຢ່າງເຂັ້ມງວດ.

5.4. ການຄຸ້ມຄອງທີ່ດິນຄົມມະນາຄົມ

ການຄຸ້ມຄອງ ແລະ ປົກປັກຮັກສາ ແມ່ນມອບໃຫ້ອຳນາດການປົກຄອງບ້ານ ແລະ ຂະແໜງໂຍທາທິການ ທີ່ກ່ຽວຂ້ອງຕິດຕາມກວດກາປະຕິບັດຕາມລະບຽບ ແລະ ກົດໝາຍຢ່າງເຂັ້ມງວດ.

5.5. ການຄຸ້ມຄອງທີ່ດິນວັດທະນາທຳ

ທີ່ດິນວັດທະນາທຳ ປະກອບມີ: ດິນປ່າມະເຫສັກ, ດິນປ່າຊ້າ ການຄຸ້ມຄອງແມ່ນ ບ້ານເປັນຜູ້ຄຸ້ມຄອງ ຕາມລະບຽບ ກົດໝາຍ ຫ້າມນຳໃຊ້ທີ່ດິນດັ່ງກ່າວໃນຈຸດປະສົງອື່ນໆ ໂດຍບໍ່ໄດ້ຮັບອະນຸຍາດຈາກພາກສ່ວນທີ່ກ່ຽວຂ້ອງ.

5.6. ການຄຸ້ມຄອງທີ່ດິນບໍລິເວນນ້ຳ

ແມ່ນໄດ້ກຳນົດເອົາ ສາຍເຊ, ຫ້ວຍ, ຮ່ອງ, ໜອງທຳມະຊາດ, ພາຍໃນບ້ານມີ 1 ເຊ ແລະ ມີ 3 ຫ້ວຍ ຄື: ເຊ ບັ້ງຫຼາງ, ຫ້ວຍລະລອງ, ຫ້ວຍລະເລະ ແລະ ຫ້ວຍໂຈະ.

- ເຊບັ້ງຫຼາງ ແມ່ນເຊິ່ງໄດ້ກຳນົດເຂດສະຫງວນຮັກສາແຄມນ້ຳໄວ້ເບື້ອງລະ 25 ແມັດ;
- ຫ້ວຍລະລອງ, ຫ້ວຍລະເລະ, ຫ້ວຍໂຈະ. ແມ່ນເຊິ່ງໄດ້ກຳນົດເຂດສະຫງວນຮັກສາແຄມນ້ຳໄວ້ ເບື້ອງລະ 5 ແມັດ;

VI. ກົນໄກການຄຸ້ມຄອງ ແລະ ຈັດຕັ້ງປະຕິບັດ.

ກົນໄກການຄຸ້ມຄອງ ແລະ ຈັດຕັ້ງປະຕິບັດແຜນການຄຸ້ມຄອງການນຳໃຊ້ທີ່ດິນ ແລະ ປ່າໄມ້ຂັ້ນບ້ານເພື່ອໃຫ້ແຜນການດັ່ງກ່າວຖືກຈັດຕັ້ງປະຕິບັດໄປຕາມແຜນທີ່ວາງໄວ້ໃຫ້ມີປະສິດທິຜົນ, ດັ່ງນັ້ນ, ອຳນາດການປົກຄອງເມືອງ, ອຳນາດການປົກຄອງບ້ານ ແລະ ຄະນະຮັບຜິດຊອບວຽກງານການວາງແຜນຈັດສັນ ແລະ ຄຸ້ມຄອງນຳໃຊ້ທີ່ດິນກະສິກຳ ແລະ ປ່າໄມ້ຂອງບ້ານ ຕ້ອງໄດ້ເຮັດໜ້າທີ່ເປັນຜູ້ຊີ້ນຳ-ນຳພາ ແລະ ຕິດຕາມກວດກາ ການຈັດຕັ້ງປະຕິບັດແຜນດັ່ງນີ້:

6.1. ການຈັດຕັ້ງ

ຄະນະຮັບຜິດຊອບວຽກງານການວາງແຜນຈັດສັນ ແລະ ຄຸ້ມຄອງນຳໃຊ້ທີ່ດິນກະສິກຳ ແລະ ປ່າໄມ້ ຂອງບ້ານ ຕ້ອງປະກອບມີ: ບຸກຄົນທີ່ມີໜ້າທີ່ດຳແໜ່ງທີ່ສຳຄັນໃນອຳນາດການປົກຄອງບ້ານ, ຮັບຜິດຊອບວຽກງານຊີ້ນຳ, ກວດກາ ແລະ ບໍລິຫານຕ່າງໆ.

6.2. ບຸກຄະລາກອນ

ນາຍບ້ານ, ຕາງໜ້າອົງການຈັດຕັ້ງມະຫາຊົນ (ຊາວໜຸ່ມ, ແມ່ຍິງ ແລະ ແນວໂຮມ), ກອງຫຼອນ, ປ້ອງກັນ, ປ່າໄມ້ບ້ານ ແລະ ທີ່ດິນບ້ານ.

6.3. ໜ້າທີ່ ແລະ ຄວາມຮັບຜິດຊອບຂອງແຕ່ລະພາກສ່ວນ

- ຈັດຕັ້ງປະຕິບັດມະຕິຄຳສັ່ງ, ແຈ້ງການ ຂອງເມືອງ, ແຂວງ ກ່ຽວກັບການຄຸ້ມຄອງນຳໃຊ້ທີ່ດິນ ແລະ ປ່າໄມ້.
- ຈັດຕັ້ງປະຕິບັດການກວດກາ, ຕິດຕາມ, ວັດແທກຂອບເຂດດິນທຳການຜະລິດ ໃຫ້ແຕ່ລະຄອບຄົວ, ຊີ້ນຳແຕ່ລະຄອບຄົວໃນການພັດທະນາທີ່ດິນ, ສົ່ງເສີມການປູກພືດເປັນສິນຄ້າ, ຄຸ້ມຄອງ, ປົກປັກຮັກສາ, ປູກໄມ້, ພື້ນຟູປ່າ ແລະ ນຳໃຊ້ຊັບພະຍາກອນປ່າໄມ້ຢ່າງມີປະສິດທິຜົນ, ຕາມແຜນການ ແລະ ລະບຽບການທີ່ໄດ້ຮັບການອະນຸມັດແລ້ວ ຈາກຫ້ອງການກະສິກຳ ແລະ ປ່າໄມ້ເມືອງ.
- ໂຄສະນາສຶກສາອົບຮົມກ່ຽວກັບຄວາມສຳຄັນ ແລະ ຄຸນປະໂຫຍດຂອງປ່າໄມ້, ທີ່ດິນປ່າໄມ້, ສັດນ້ຳ, ສັດປ່າ, ແຫຼ່ງນ້ຳ ແລະ ສິ່ງແວດລ້ອມທຳມະຊາດ ໃຫ້ປະຊາຊົນໃນບ້ານຂອງຕົນເຂົ້າໃຈ.
- ຕິດຕາມ, ເກັບກຳສະພາບການປ່ຽນແປງຂອງປ່າໄມ້, ສິ່ງແວດລ້ອມ ແລະ ສະພາບການເຄື່ອນໄຫວວຽກງານປ່າໄມ້ ໃນຂອບເຂດບ້ານຂອງຕົນ ແລ້ວລາຍງານໃຫ້ຫ້ອງການກະສິກຳ ແລະ ປ່າໄມ້ເມືອງ.
- ຈັດຕັ້ງປະຊາຊົນຄຸ້ມຄອງ ປ່າໄມ້ ແລະ ທີ່ດິນປ່າໄມ້ໃນຂອບເຂດບ້ານຂອງຕົນ.
- ສ້າງລະບຽບການສະເພາະໃນການຄຸ້ມຄອງ, ປົກປັກຮັກສາປ່າໄມ້, ແຫຼ່ງນ້ຳ, ສັດນ້ຳ, ສັດປ່າ ແລະ ສິ່ງແວດລ້ອມທຳມະຊາດ ພາຍໃນບ້ານໃຫ້ຖືກຕ້ອງກັບສະພາບຕົວຈິງຂອງບ້ານຕົນ.

- ສິ່ງເສີມການເຮັດອາຊີບກະສິກໍາຄົງທີ່ ໃຫ້ປະຊາຊົນໃນບ້ານຕົນ ແນໃສ່ຈໍາກັດ ແລະ ກ້າວໄປເຖິງບ່ອນ ຍຸດຕິການຕັດໄມ້ທໍາລາຍປ່າ ແລະ ເພື່ອປົກປັກຮັກສາສິ່ງແວດລ້ອມທໍາມະຊາດ ເຮັດໃຫ້ປ່າໄມ້ ແລະ ຊັບພະຍາກອນປ່າໄມ້ມີຄວາມອຸດົມສົມບູນ.

6.4. ຂອບເຂດສິດ

- ກວດກາການອະນຸມັດຕັດໄມ້ ຂອງປະຊາຊົນພາຍໃນບ້ານຕົນ ຕາມລະບຽບການ.
- ຕິດຕາມກວດກາ ແລະ ສະກັດກັ້ນ ການລ່າເນື້ອ ແລະ ຊີ້ຂາຍສັດປ່າ ທີ່ບໍ່ຖືກຕ້ອງຕາມລະບຽບການ.
- ຕ້ານ ແລະ ສະກັດກັ້ນ ການເຄື່ອນໄຫວອັນບໍ່ດີທີ່ມີຜົນກະທົບຕໍ່ຊັບພະຍາກອນປ່າໄມ້, ແຫຼ່ງນໍ້າ ແລະ ສິ່ງແວດລ້ອມ ເຊັ່ນ: ການລັກລອບຕັດໄມ້, ຈູດປ່າ ແລະ ສະກັດກັ້ນທຸກການກະທໍາ ທີ່ເປັນການທໍາລາຍ ຕໍ່ຊັບພະຍາກອນປ່າໄມ້, ສັດນໍ້າ, ສັດປ່າ ແລະ ແຫຼ່ງນໍ້າຢ່າງທັນການ.
- ເຂົ້າຮ່ວມ ແລະ ປະກອບຄໍາເຫັນຕໍ່ກອງປະຊຸມຕາມການເຊື່ອເຊີນ.
- ຮຽກປະຊຸມ, ຄົ້ນຄວ້າ, ແກ້ໄຂບັນຫາຕ່າງໆ ທີ່ກ່ຽວຂ້ອງກັບວຽກງານຄຸ້ມຄອງນໍ້າໃຊ້ທີ່ດິນ ແລະ ປ່າໄມ້ .
- ປະຕິບັດສິດອື່ນໆ ຕາມຂັ້ນເທິງມອບໝາຍສະເພາະ ຫຼື ຕາມທີ່ກຳນົດໄວ້ໃນລະບຽບກົດໝາຍ.

6.5. ລະບອບແບບແຜນວິທີເຮັດວຽກ

- ລະບອບແບບແຜນວິທີເຮັດວຽກ ຂອງຄະນະຮັບຜິດຊອບວຽກງານການວາງແຜນຈັດສັນ ແລະ ຄຸ້ມຄອງນໍ້າໃຊ້ທີ່ດິນກະສິກໍາ ແລະ ປ່າໄມ້ຂອງບ້ານ ມີດັ່ງນີ້:
- ປະຕິບັດຫຼັກການເຮັດວຽກແບບລວມສູນປະຊາທິປະໄຕ,ນໍາພາເປັນໝູ່ຄະນະ, ແບ່ງງານໃຫ້ບຸກຄົນ
- ເຮັດວຽກຢ່າງມີແຜນການ, ມີແຜນກິຈະກຳລະອຽດ, ການແກ້ໄຂວຽກງານຢ່າງມີຈຸດສຸມ, ມີເປົ້າໝາຍ ແລະ ຄາດໝາຍແຕ່ລະໄລຍະ.
- ການເຄື່ອນໄຫວວຽກງານບົນພື້ນຖານການປະສານສົມທົບຢ່າງແໜ້ນແຟ້ນ, ມີຄວາມເປັນເອກະພາບ ພາຍໃນ.
- ທຸກໜ້າວຽກຕ້ອງມີການສໍາຫຼວດ, ກວດກາ, ສະຫຼຸບຖອດຖອນບົດຮຽນ ຕີລາຄາຜົນໄດ້ຜົນເສຍລວມທັງສາເຫດຕ່າງໆຢ່າງຖືກຕ້ອງ ແທດເໝາະກັບສະພາບຕົວຈິງ, ປະຕິບັດລະບອບການລາຍງານ, ຂໍຄໍາເຫັນ ແລະ ທົດຊີ້ນໍາຈາກຂັ້ນເທິງເປັນປະຈໍາ.

6.6. ການຕິດຕາມກວດກາ

ການຕິດຕາມກວດກາການຈັດຕັ້ງປະຕິບັດແຜນການ ແມ່ນຈະຕ້ອງໄດ້ດໍາເນີນຫຼັງຈາກສໍາເລັດວຽກວາງແຜນການນໍາໃຊ້ທີ່ດິນ ໄດ້ມີການຈັດພິທີປະກາດມອບຮັບ. ການຕິດຕາມກວດກາ ແມ່ນເພື່ອເປັນການກະຕຸ້ນ ແລະ ເຕືອນໃຫ້ຊາວບ້ານໃນການປະຕິບັດແຜນການນໍາໃຊ້ທີ່ດິນ ແລະ ປ່າໄມ້ທີ່ໄດ້ປະກາດຮັບຮອງເອົາ, ເພື່ອກວດກາເບິ່ງຄວາມຖືກຕ້ອງ, ຊຶ່ງຖ້າຫາກຜົນການຕິດຕາມກວດກາອອກມາໃນທາງບວກແຜນການດັ່ງກ່າວ ກໍ່ຈະບໍ່ຖືກດັດແປງແກ້ໄຂແຕ່ຖ້າຫາກບໍ່ຖືກຕ້ອງ ກັບແຜນການດັ່ງກ່າວ ແມ່ນຈະຕ້ອງໄດ້ຖືກພິຈານຄືນ ແລະ ດັດແປງ ເພື່ອໃຫ້ອົງການຈັດຕັ້ງດັ່ງກ່າວນີ້ສາມາດເຄື່ອນໄຫວໄດ້ດີໃນໄລຍະທໍາອິດຂອງການດໍາເນີນການກວດກາ ແມ່ນຍັງຕ້ອງການຄວາມຊ່ວຍເຫຼືອທັງທາງດ້ານວິຊາການ, ງົບປະມານຈາກພາກສ່ວນກ່ຽວຂ້ອງ ເຊັ່ນ: ແຂວງ, ເມືອງ, ກຸ່ມບ້ານ ຕະຫລອດຮອດໂຄງການທີ່ກ່ຽວຂ້ອງ.

ເອກະສານອ້າງອີງ

1. ກົດໝາຍວ່າດ້ວຍປ່າໄມ້, ເລກທີ 64/ສພຊ, ລົງວັນທີ 13 ມິຖຸນາ 2019
2. ກົດໝາຍວ່າດ້ວຍທີ່ດິນ, ເລກທີ 70/ສພຊ, ລົງວັນທີ 21 ມິຖຸນາ 2019
3. ກົດໝາຍວ່າດ້ວຍທາງຫຼວງ ເລກທີ 04/99ສພຊ, ລົງວັນທີ 3 ເມສາ 1999
4. ກົດໝາຍ ວ່າດ້ວຍນໍ້າ ແລະ ຊັບພະຍາກອນນໍ້າ ສະບັບປັບປຸງ, ເລກທີ 23/ສພຊ, ລົງວັນທີ 11 ພຶດ ສະພາ 2017, 2020 ແລະ 2022
5. ດໍາລັດວ່າດ້ວຍປ່າສະຫງວນ, ສະບັບເລກທີ 219/ລບ, ລົງວັນທີ 20 ມິຖຸນາ 2023.
6. ດໍາລັດວ່າດ້ວຍ ທີ່ດິນບໍລິເວນນໍ້າ ສະບັບເລກທີ 350/ລບ, ລົງວັນທີ 13 ພະຈິກ 2023
7. ແຈ້ງການຂອງກະຊວງພະລັງງານ ແລະ ບໍ່ແຮ່ ເລກທີ 1585/ພບ.ຫກ,ລົງວັນທີ 12 ມັງກອນ 2018
8. ຄູ່ມືແນະນຳກ່ຽວກັບສ້າງແຜນຈັດສັນການນໍາໃຊ້ທີ່ດິນຂັ້ນບ້ານ, ສະບັບເລກທີ 2191/ກຊສ.ກທດ, ລົງວັນທີ 12 ພຶດສະພາ 2022

ເອກະສານຊ້ອນທ້າຍ

ເອກະສານຊ້ອນທ້າຍທີ 1: ແບບຟອມເກັບກຳຂໍ້ມູນເສດຖະກິດ-ສັງຄົມ ແລະ ການນຳໃຊ້ທີ່ດິນຂອງບ້ານແກ້ງຫົວປາ



ສາທາລະນະລັດ ປະຊາທິປະໄຕ ປະຊາຊົນລາວ
ສັນຕິພາບ ເອກະລາດ ປະຊາທິປະໄຕ ເອກະພາບ ວັດທະນະຖາວອນ
ແບບພິມເກັບກຳຂໍ້ມູນ
ເສດຖະກິດ-ສັງຄົມ ແລະ ການນຳໃຊ້ທີ່ດິນຂອງບ້ານແກ້ງຫົວປາ

1. ປະຫວັດຄວາມເປັນມາບ້ານ

- ❖ ໃຫ້ເກັບກຳຂໍ້ມູນປະຫວັດຄວາມເປັນມາຂອງບ້ານເຊັ່ນ: (ບ້ານມີຊື່ເດີມວ່າແນວໃດ? ສ້າງຕັ້ງຂຶ້ນປີໃດ? ຍົກຍ້າຍມາແຕ່ໃສ? ໃຜເປັນຜູ້ນຳພາສ້າງຕັ້ງຂຶ້ນ?)
 - ❖ ບ້ານແກ້ງຫົວປາ ແມ່ນເປັນບ້ານໜຶ່ງທີ່ສ້າງຂຶ້ນໃນປີ 1950 ອີງຕາມ ການບອກເລົ່າຂອງເຖົ້າແກ່ ແນວໂຮມບ້ານ ທຳອິດ ແມ່ນຕັ້ງຢູ່ແຄມເຊບັ້ງຫຽງຕາເວັນອອກ ມີຢູ່ 20 ຫຼັງຄາເຮືອນ, ສາເຫດໃນການຍົກຍ້າຍບ້ານຍ້ອນວ່າທຸກໆປີ ເກີດມີນ້ຳຖ້ວມບ້ານ, ຈຶ່ງຍ້າຍມາຕັ້ງຢູ່ຟາກເຊເບື້ອງຕາເວັນຕົກ, ໂດຍແມ່ນ ທ້າວ ສາຍຄຳ ເປັນຜູ້ເລີ່ມຕົ້ນໃນການບຸກສ້າງພື້ນທີ່ໃໝ່ ແຕ່ເປັນຊື່ບ້ານແກ້ງຫົວປາເດີມ, ໃນປະຈຸບັນມີຈຳນວນ 120 ຫຼັງຄາ ມີ 170 ຄອບຄົວ.
 - ❖ ປະກອບມີ 5 ໜ່ວຍ ແບ່ງເປັນ 3 ຄຸ້ມ, 1. ຄຸ້ມວັງຄິດ, 2. ຄຸ້ມແກ້ງຫົວປາ1, 3 ຄຸ້ມແກ້ງຫົວປາ2; ມີ 120 ຫຼັງຄາ ເຮືອນ; 170 ຄອບຄົວ
 - ❖ ພົນລະເມືອງທັງໝົດ 724 ຄົນ; ຍິງ 400 ຄົນ;
 - ❖ ປະກອບມີ 01 ຊົນເຜົ່າ; ເຜົ່າຕິລ
 - 1. ຊົນເຜົ່າຕິລ ມີ 170 ຄອບຄົວ; ສາສະໜາ ຜີ
 - ❖ ໄດ້ຮັບນາມມະຍົດເປັນບ້ານແມ່ຍິງ 3 ດີ
 - ❖ ບ້ານປ້ອງກັນຄວາມສະຫງົບດີ
 - ❖ ອັດຕາເພີ່ມ ແລະ ຫຼຸດລົງຂອງປະຊາກອນ.
 - ການເກີດ 26 ຄົນ/ປີ;
 - ການຕາຍ 02 ຄົນ/ປີ;
 - ການຍົກຍ້າຍເຂົ້າ ບໍ່ມີ ຄົນ/5ປີ;
 - ການຍ້າຍອອກ ບໍ່ມີ ຄົນ/5ປີ/;
 - ❖ ໂຄງປະກອບການຈັດຕັ້ງຂອງບ້ານ.
 - ປະທານບ້ານ 01 ຄົນ; ຮອງນາຍບ້ານ 04 ຄົນ; ຍິງ 0 ຄົນ.
 - ສະມາຊິກພັກ 23 ຄົນ; ຍິງ 01 ຄົນ;
 - ກຳມະບານ ບໍ່ມີ ຄົນ; ຍິງ 0 ຄົນ;
 - ຊາວໜຸ່ມ 06 ຄົນ; ຍິງ 01 ຄົນ;
 - ສະຫະພັນແມ່ຍິງ 05 ຄົນ;
- ### 2. ທີ່ຕັ້ງ ແລະ ພູມສັນຂອງບ້ານ.
- ❖ ທີ່ຕັ້ງ: ບ້ານແກ້ງຫົວປາ ຕັ້ງຢູ່ທາງທິດໃຕ້ ຂອງເມືອງເຊໂປນ ແຂວງສະຫວັນນະເຂດ, ເປັນບ້ານອັນດັບທີ 11 ຂອງເມືອງ, ໄລຍະທາງຫ່າງແຕ່ເທດສະບານເມືອງເຊໂປນ ຫາບ້ານແກ້ງຫົວປາ ປະມານ 2,8 ກິໂລແມັດ.

❖ ນອນໃນບ້ານໃຫຍ່ເອກະລາດຂຶ້ນກັບເມືອງໂດຍກົງ;

❖ ມີເຂດຄຸ້ມຄອງຕິດກັບ:

- ທິດເໜືອຕິດກັບ: ບ້ານວິງວິໄລ, ບ້ານອຸດົມສຸກ ແລະ ບ້ານໂພນມ່ວງ
- ທິດຕາເວັນອອກຕິດກັບ ບ້ານເຊໂປນເກົ້າ,
- ທິດໃຕ້ຕິດກັບ ບ້ານທ່າເມະ
- ທິດຕາເວັນຕົກຕິດກັບ ບ້ານມັນຈີ່

❖ ເນື້ອທີ່ທັງໝົດຂອງ ບ້ານ 889,22 ຮຕ

*ມີສາຍນໍ້າ/ນໍ້າເຊ: ມີ ; ບໍ່ມີ ; ມີ 01 ສາຍຄື:

- 1 ເຊບັ້ງຫຽງ,
- 2.....
- 3.....

*ມີຫ້ວຍ ມີ ; ບໍ່ມີ ; ມີ 03 ສາຍຄື:

1. ຫ້ວຍລະເລະ.
2. ຫ້ວຍລະລອງ,
3. ຫ້ວຍໂຈະ.
- 4.....

*ມີຜາ ມີ ; ບໍ່ມີ ; ມີ.....02.....ຜາຄື:

- 1...ຜາພູນາງມານ; 3.....
- 2 ຜາພູສູນ; 4.....

* ມີຖ້ຳ ມີ ; ບໍ່ມີ ມີ.....01.....ຖ້ຳຄື:

1. ຖ້ຳພະ; 3.....
- 2.....; 4.....

* ມີເສັ້ນທາງຄົມມະນາຄົມຈັກເສັ້ນ....03.....ເສັ້ນ; ທາງຮ່ອມ.....03..... ເສັ້ນ

* ມີຊົນລະປະທານບໍ່? ມີ ; ບໍ່ມີ ; ຈັກແຫ່ງ.....ແຫ່ງ

* ໜອງລວມບ້ານ ມີ ; ບໍ່ມີ ; ຈັກໜອງ.....ໜອງ

3. ສະພາບດ້ານເສດຖະກິດຂອງບ້ານ

ລາຍຮັບຕົ້ນຕໍມີຫຍັງແດ່?:(1) ຂາຍມັນຕົ້ນ ແລະ ຂາຍແຮງງານ

❖ ລາຍຮັບສໍາຮອງມີຫຍັງແດ່?: (1) ເຮັດໄຮ່

❖ ສະເລ່ຍ/ປີ 2 ໂຕນ ຕໍ່ໜຶ່ງເຮັກຕາ

❖ ແຮງງານຕົ້ນຕໍມີຈັກຄົນ: .200 ຄົນ; ແຮງງານສໍາຮອງມີຈັກຄົນ: .400 ຄົນ

❖ ຈໍານວນຄົວເຮືອນທີ່ລຸດພື້ນອອກຈາກຄວາມທຸກຍາກມີ 110 ຄອບຄົວ, ຍັງບໍ່ທັນພື້ນມີ 60 ຄອບຄົວ.

4. ຂໍ້ມູນດ້ານພື້ນຖານໂຄງລາງຂອງບ້ານ

× ມີທາງເຂົ້າບ້ານບໍ່?	ມີ <input checked="" type="checkbox"/>	ບໍ່ມີ <input type="checkbox"/>	ຖ້າມີ;ມີຈັກ...2.....ເສັ້ນ
× ໄຟຟ້າເຂົ້າເຖິງບ້ານບໍ່	ມີ <input checked="" type="checkbox"/>	ບໍ່ມີ <input type="checkbox"/>	
× ມີສຸກສາລາຫຼືໂຮງໝໍຕັ້ງຢູ່ເຂດບ້ານ	ມີ <input type="checkbox"/>	ບໍ່ມີ <input checked="" type="checkbox"/>	ຖ້າມີ;ມີຈັກ.....ແຫ່ງ
× ມີຖົງຢາປະຈຳບ້ານບໍ່?	ມີ <input checked="" type="checkbox"/>	ບໍ່ມີ <input type="checkbox"/>	
× ມີໂຮງຮຽນປະຖົມ?	ມີ <input checked="" type="checkbox"/>	ບໍ່ມີ <input type="checkbox"/>	ຖ້າມີ;ມີຈັກ.....1.....ແຫ່ງ
× ມີຕະຫຼາດຊື້ຂາຍ ບໍ່?	ມີ <input type="checkbox"/>	ບໍ່ມີ <input checked="" type="checkbox"/>	ຖ້າມີ;ມີຈັກ.....ແຫ່ງ
× ຫ້ອງການບ້ານ	ມີ <input checked="" type="checkbox"/>	ບໍ່ມີ <input type="checkbox"/>	ຖ້າມີ;ມີຈັກ.....1.....ແຫ່ງ ນຳໃຊ້ບໍ່ໄດ້
× ລະບົບນໍ້າສະອາດ	ມີ <input checked="" type="checkbox"/>	ບໍ່ມີ <input type="checkbox"/>	ຖ້າມີ;ມີຈັກ.....5.....ແຫ່ງ
× ຄົວລົດ	ມີ <input type="checkbox"/>	ບໍ່ມີ <input checked="" type="checkbox"/>	ຖ້າມີ;ມີຈັກ.....0.....ແຫ່ງ
× ບ່ອນບຳບັດຂີ້ເຫຍື້ອ	ມີ <input type="checkbox"/>	ບໍ່ມີ <input checked="" type="checkbox"/>	ຖ້າມີ;ມີຈັກ.....0.....ແຫ່ງ
× ທ່າເຮືອ	ມີ <input checked="" type="checkbox"/>	ບໍ່ມີ <input type="checkbox"/>	ຖ້າມີ;ມີຈັກ.....1.....ແຫ່ງ
× ອື່ນໆ.....		
		
		

5. ຂໍ້ມູນດ້ານ ຄອບຄົວພາຍໃນບ້ານ

ລ/ດ	ລາຍການ	ຈຳນວນ	ຫົວໜ່ວຍ	ໝາຍເຫດ
01	ຄອບຄົວຄ້າຂາຍ	02	ຄ/ຄ	
02	ຄອບຄົວເຮັດກະສິກຳ	60	ຄ/ຄ	
03	ຄອບຄົວເຮັດອຸດສາຫະກຳ	0	ຄ/ຄ	
04	ຄອບຄົວເຮັດຫັດຖະກຳ	0	ຄ/ຄ	
05	ຄອບຄົວພະນັກງານລັດ	03	ຄ/ຄ	
06	ຄອບຄົວອື່ນໆ	14	ຄ/ຄ	ເຮັດວຽກບໍລິສັດ

6.ອາຊີບຕົ້ນຕໍພາຍໃນບ້ານ:

ລ/ດ	ລາຍການ	ຈຳນວນຄົນ	ຍິງ/ຄົນ	ໝາຍເຫດ
01	ເຮັດນາ	200	150	
02	ໄຮ່ (ໄຮ່ເຂົ້າ,ສວນໝາກໄມ້)	200	150	
03	ພະນັກງານລັດ	3	1	
04	ພະນັກງານວິສາຫະກິດ	0	0	
05	ພະນັກງານລັດວິສາຫະກິດ	0	0	
06	ກຳມະກອນທົ່ວໄປ	18	6	
08	ຄ້າຂາຍ	2	1	

11	ນັກຮຽນ,ນັກສຶກສາ	123	63	
14	ອາຊີບອື່ນໆ	0	0	
ລວມ				

7. ເກັບກຳຂໍ້ມູນການນຳໃຊ້ທີ່ດິນແຕ່ປະເພດພາຍໃນບ້ານ:

7.1. ດິນລັດ, ດິນຊຸມຊົນ ແລະ ດິນລວມບ້ານ

- × ດິນ ໂຮງຮຽນ 1 ຕອນ; ຊັ້ນໃດ ໂຮງຮຽນປະຖົມ.
- × ໂຮງຮຽນ...ປະຖົມສົມບູນ...; ເນື້ອທີ່ 0,25 ເຮັກຕາ ມີເອກະສານຢັ້ງຢືນ
- × ດິນ ຫ້ອງການບ້ານ 1 ຕອນ; ເນື້ອທີ່ 0,04 ເຮັກຕາ ມີເອກະສານຢັ້ງຢືນ
- × ດິນ ປ່າຊ້າ 2 ຕອນ; ເນື້ອທີ່ 11,34 ເຮັກຕາ ມີເອກະສານຢັ້ງຢືນ
- × ດິນ ປ່າສັກສິດ/ດິນມະເຫສັກ 3 ຕອນ; ເນື້ອທີ່...42,93 ເຮັກຕາ ມີເອກະສານຢັ້ງຢືນ
- × ດິນ ວັດ ບໍ່ມີ .ຕອນ; ເນື້ອທີ່ 0 ເຮັກຕາ ມີເອກະສານຢັ້ງຢືນ
- × ດິນ ລວມບ້ານ (ດິນເປົ້າຫວ່າງ) ບໍ່ມີ ຕອນ; ເນື້ອທີ່.....0... ມີເອກະສານຢັ້ງຢືນ
- × ດິນ ລວມບ້ານ (ທີ່ມອບໃຫ້ບຸກຄົນນຳໃຊ້) 2 ຕອນ; ເນື້ອທີ່..... 0.....ມີເອກະສານຢັ້ງຢືນ
- × ດິນຊຸມຊົນ ບໍ່ມີ ຕອນ; ເນື້ອທີ່ລວມ...0...ມີເອກະສານຢັ້ງຢືນ

7.2. ດິນເຊົ່າ - ສຳປະທານ (ດິນລັດ ແລະ ດິນລວມບ້ານ).

- ❖ ດິນ ເຊົ່າພາຍໃນບ້ານ. 3 ຕອນ; ໃຜເປັນຜູ້ເຊົ່າ ບໍລິສັດຊັນເປເບີ
- ✓ ຕອນທີ1: ເນື້ອທີ່ 4,59 ເຮັກຕາ; ເຊົ່າຈັກປີ...50.....ປີ; ແຕ່ປີ 2019 ຫາ 2069.
- ✓ ເຊົ່າເຮັດຫຍັງ 1 ອ່າງດູດນໍ້າ ມີເອກະສານຢັ້ງຢືນ
- ເຊົ່າເຮັດຫຍັງ 2 ສ້າງຕັ້ງໂຮງງານ 4,59 ມີເອກະສານຢັ້ງຢືນ
- ເຊົ່າເຮັດຫຍັງ 3 ຫໍພັກພະນັກງານ 0,51 ມີເອກະສານຢັ້ງຢືນ

7.3. ການນຳໃຊ້ດິນແຕ່ລະປະເພດພາຍໃນບ້ານ.

1) ດິນກະສິກຳ:

1. ທີ່ດິນນາ.....ຕອນ, ເນື້ອທີ່ 56,93 ເຮັກຕາ.
2. ດິນຄັງລ້ຽງສັດ.....ຕອນ, ເນື້ອທີ່.....0..... ເຮັກຕາ.
3. ດິນໄຮ່..... ຕອນ, ເນື້ອທີ່.....0..... ເຮັກຕາ.
4. ດິນສວນ.....ຕອນ, ເນື້ອທີ່.....0..... ເຮັກຕາ.
5. ດິນກະສິກຳທົ່ວໄປ.....ຕອນ, ເນື້ອທີ່ 218,24 ເຮັກຕາ.
6. ດິນປູກໄມ້.....ຕອນ, ເນື້ອທີ່.....0..... ເຮັກຕາ.
7. ດິນຊົນລະປະທານ.....ຕອນ, ເນື້ອທີ່.....0..... ເຮັກຕາ.
8. ດິນເຂດສະຫງວນພັນພືດ.....ຕອນ, ເນື້ອທີ່.....0..... ເຮັກຕາ.
9. ອື່ນໆ.....

2) ດິນປູກສ້າງ:

1. ດິນປູກສ້າງບຸກຄົນ..... ຕອນ, ເນື້ອທີ່ 13,43 ເຮັກຕາ.
2. ດິນປູກສ້າງຂອງລັດ.....2..... ຕອນ, ເນື້ອທີ່ 0,29 ເຮັກຕາ.

3. ດິນລວມບ້ານ..... ຕອນ, ເນື້ອທີ່..... 0.... ເຮັກຕາ.
4. ດິນເປົ່າຫວ່າງ.....ຕອນ, ເນື້ອທີ່.....0... ເຮັກຕາ.
5. ດິນຈັບຈອງ.....ຕອນ,ເນື້ອທີ່..... 0.. . ເຮັກຕາ.

3) ດິນວັດທະນະທຳ

1. ດິນປ່າສັກສິດ (ປ່າຊ້າ).....2..... ຕອນ, ເນື້ອທີ່ 11,34 ເຮັກຕາ.
2. ດິນປ່າມະເຫສັກ.....ຕອນ, ເນື້ອທີ່ 42,93 ເຮັກຕາ
3. ດິນວັດ ບໍ່ມີ ຕອນ, ເນື້ອທີ່ ເຮັກຕາ.
4. ດິນສະຖານທີ່ທ່ອງທ່ຽວທາງດ້ານທຳມະຊາດ, ວັດທະນະທຳປະຫວັດສາດ....ຕອນ, ເນື້ອທີ່.....ເຮັກຕາ.

4) ດິນປ້ອງກັນຊາດ

1. ດິນຕັ້ງຄ້າຍສຳນັກງານອົງການ,ກົມກອງບ່ອນພັກເຊົາ,ໂຮງຮຽນ,ສະໜາມບິນ, ,ໂຮງໝໍ....0.....ຕອນ, ເນື້ອທີ່.....ເຮັກຕາ.
2. ດິນທຳການຜະລິດ..... ຕອນ, ເນື້ອທີ່.....0.....ເຮັກຕາ.
3. ດິນສະໜາມຝຶກຊອບທາງຍຸດທະສາດ.....ຕອນ, ເນື້ອທີ່.....0.....ເຮັກຕາ.
4. ດິນທຳການຜະລິດ..... ຕອນ, ເນື້ອທີ່.....0.....ເຮັກຕາ.

5) ປ້ອງກັນຄວາມສະຫງົບ

1. ດິນຕັ້ງຄ້າຍສຳນັກງານອົງການ, ກົມກອງບ່ອນພັກເຊົາ, ໂຮງຮຽນ, ສະໜາມບິນ, ສາງ, ໂຮງໝໍ 0 ຕອນ, ເນື້ອທີ່.....ເຮັກຕາ.
2. ດິນທຳການຜະລິດ..... ຕອນ, ເນື້ອທີ່.....0.....ເຮັກຕາ.
3. ດິນສະໜາມຝຶກຊອບທາງຍຸດທະສາດ..... ຕອນ, ເນື້ອທີ່.....0.....ເຮັກຕາ.
4. ດິນທຳການຜະລິດ..... ຕອນ, ເນື້ອທີ່.....0.....ເຮັກຕາ.

6) ດິນປ່າໄມ້

1. ດິນປ່າຜະລິດແຫ່ງຊາດ. ບໍ່ມີ ຕອນ, ເນື້ອທີ່ 0 ເຮັກຕາ.
2. ດິນປ່າຜະລິດຂອງແຂວງ..... ຕອນ, ເນື້ອທີ່.....0.....ເຮັກຕາ.
3. ດິນປ່າຜະລິດຂອງເມືອງ..... ຕອນ, ເນື້ອທີ່.....0.....ເຮັກຕາ.
4. ດິນປ່າຜະລິດບ້ານ..... ຕອນ, ເນື້ອທີ່.....0.....ເຮັກຕາ.
5. ດິນປ່າສະຫງວນແຫ່ງຊາດ..... ຕອນ, ເນື້ອທີ່.....0.....ເຮັກຕາ.
6. ດິນປ່າສະຫງວນ ຂອງແຂວງ (ດົງພູວຽງ), ເນື້ອທີ່ 35,08 ເຮັກຕາ.
7. ດິນປ່າສະຫງວນຂອງເມືອງ..... ຕອນ, ເນື້ອທີ່..... ເຮັກຕາ.
8. ດິນປ່າສະຫງວນບ້ານ..... ຕອນ, ເນື້ອທີ່..... .ເຮັກຕາ.
9. ດິນປ່າປ້ອງກັນແຫ່ງຊາດ..... ຕອນ, ເນື້ອທີ່..... .ເຮັກຕາ.
10. ດິນປ່າປ້ອງກັນ ຂອງແຂວງ..... ຕອນ, ເນື້ອທີ່..... .ເຮັກຕາ.

11. ດິນປ່າປ້ອງກັນຂອງເມືອງ..... ຕອນ, ເນື້ອທີ່..... ເຮັກຕາ.
12. ດິນປ່າປ້ອງກັນບ້ານ..... ຕອນ, ເນື້ອທີ່..... ເຮັກຕາ.
13. ດິນປ່າຊົມໃຊ້ບ້ານ..... ຕອນ, ເນື້ອທີ່ 478,14 ເຮັກຕາ.
14. ດິນປ່າປູກໄມ້ອຸດສາຫະກຳ,ໄມ້ວິກ, ໄມ້ຢາງພາລາ, ໄມ້ສັກ,ໄມ້ເກດສະໜາ ແລະ ໄມ້ອື່ນໆ.....ຕອນ, ເນື້ອທີ່. 3,93 ເຮັກຕາ.
15. ດິນປ່າພື້ນຟູ..... ຕອນ, ເນື້ອທີ່ 128,23 ເຮັກຕາ.

7) ດິນອຸດສາຫະກຳ

1. ເຂດທີ່ດິນອຸດສາຫະກຳ (ໂຮງຈັກ, ໂຮງງານຂະໜາດໃຫ່ຍ,ເຄື່ອນໄຟຟ້ານໍ້າຕົກ, ອື່ນໆ)ຈັກຕອນ:. ຕອນ, ເນື້ອທີ່ 4,59 ເຮັກຕາ.
2. ແລວສາຍໄຟຟ້າ.....ຕອນ, ເນື້ອທີ່..... ເຮັກຕາ.
3. ສະຖານທີ່ບ່ອນຖິ້ມຂີ້ເຫຍື້ອ.....ຕອນ, ເນື້ອທີ່..... ເຮັກຕາ.

8) ດິນໂຍທາທິການແລະຂົນສົ່ງ

1. ທ່າເຮືອ, ທ່າບັກ ບໍ່ມີ ຕອນ, ເນື້ອທີ່.....0..... ເຮັກຕາ.
2. ບໍ່ຫີນ, ບໍ່ດິນ, ບໍ່ຊາຍ, ແລະ ສະຖານທີ່ຄົບຫີນ.ຕອນ, ບໍ່ມີ ເນື້ອທີ່.....0..... ເຮັກຕາ.
3. ຄົວລົດ ບໍ່ມີ .ຕອນ, ເນື້ອທີ່.....0.....ເຮັກຕາ.
4. ສະໜາມບິນ. ບໍ່ມີ ຕອນ,ເນື້ອທີ່.....0.....ເຮັກຕາ.
5. ສະຖານທີ່ຕັ້ງຫລັກສັນຍານ. ບໍ່ມີ ຕອນ, ເນື້ອທີ່.....0..... ເຮັກຕາ.
6. ສາງຕ່າງໆ : .ບໍ່ມີ .ຕອນ, ເນື້ອທີ່.....0..... ເຮັກຕາ.
7. ແລວທາງລົດໄຟ: ມີຈັກແລວ0.....
8. ໂອງມົງ: ມີຈັກບ່ອນ0.....
9. ເຂດສະຫງວນທາງ : ມີຈັກເສັ້ນ .2 ເສັ້ນ
10. ທາງເບ່ຕົງ/ປູຢາງ: ມີຈັກເສັ້ນ 2 ເສັ້ນ
11. ທາງດິນແດງ: ມີຈັກເສັ້ນ 02 ເສັ້ນ, ເນື້ອທີ່ 5,64 ເຮັກຕາ.

9) ທີ່ດິນບໍລິເວນນໍ້າ

1. ສາຍນໍ້າມີຈັກສາຍ: 1 ສາຍ.
2. ສາຍຫ້ວຍມີຈັກສາຍ: 3 ສາຍ.
3. ດິນໜອງນໍ້າທຳມະຊາດ (ໜອງລວມບ້ານ) ຕອນ, ເນື້ອທີ່ 1,90 ເຮັກຕາ.
4. ວັງສະຫງວນຂອງບ້ານ ຕອນ, ເນື້ອທີ່.....0.....ເຮັກຕາ.
5. ອ່າງເກັບນໍ້າ ບໍ່ມີ ຕອນ, ເນື້ອທີ່.....0.....ເຮັກຕາ.
6. ດອນທາມ ບໍ່ມີ ຕອນ, ເນື້ອທີ່.....0.....ເຮັກຕາ.
7. ເກາະດອນ ບໍ່ມີ ຕອນ, ເນື້ອທີ່.....0.....ເຮັກຕາ.

8. ເຂດທີ່ຖືກຜົນກະທົບຕໍ່ໄພພິບັດ

1. ເຂດພື້ນທີ່ນໍ້າຖ້ວມ

- ໄລຍະຜ່ານມາບ້ານຖືກຜົນກະທົບຈາກໄພນໍ້າຖ້ວມຄືແນວໃດ? ທຸກໆປີ ; 2-3ປີ ແລະ ອື່ນໆ.
ໃນໄລຍະຜ່ານມາ ຖືກຜົນກະທົບພະຍຸໄພນໍ້າຖ້ວມໃນປີ2019 ແລະ ປີ 2020 ເຮັດໃຫ້ເກີດມີກະທົບ ແລະ ຜົນເສຍຫາຍຄື: ເຮືອນຊານບ້ານຊ່ອງຂອງປະຊາຊົນໄດ້ຮັບຜົນເສຍຫາຍ, ເຄື່ອງປຸກຂອງຝັງ ແລະ ໄຮ່ນາຮົ່ວສວນ.
- ✓ ເຂດທີ່ຖືກນໍ້າຖ້ວມມີຈັກບ່ອນ 2 ບ່ອນ; ຢູ່ເຂດໃດຂອງບ້ານ: ຄຸ້ມແກ້ງຫົວປາເກົ່າ ແລະ ຄຸ້ມວັງຄິດ.
ມີຈຳນວນ 120 .ຫຼັງຄາເຮືອນ, ສິ່ງປຸກສ້າງໃນເຂດສາທາລະນະອື່ນໆ.
- ປະເພດດິນທີ່ຖືກນໍ້າຖ້ວມມີຄືແນວໃດ?
- ✓ ດິນປຸກສ້າງ...ຮຕ, ດິນນາ.....ຮຕ; ດິນສວນພືດລົ້ມລູກ....ຮຕ; ດິນສວນໄມ້ໃຫ້ໝາກ...ຮຕ, ດິນສວນໄມ້ອຸດສາຫະກຳ.....ຮຕ; ດິນຄັງລ້ຽງສັດ ...ຮຕ
- ✓ ດິນອື່ນໆລະດັບ ແລະ ໄລຍະນໍ້າຖ້ວມ.
- ✓ ລະດັບ ນໍ້າຖ້ວມຂຶ້ນສູງສຸດ 20 ແມັດ ແລະ ຕໍ່າສຸດ 10 ແມັດ.
- ✓ ລະດັບນໍ້າສິ່ງຜົນຕໍ່ການຄົມມະນາຄົມຂອງບ້ານ: ເຮັດໃຫ້ການສັນຈອນໄປມາ ລະຫວ່າງບ້ານ ຕໍ່ບ້ານ ແລະ ບ້ານຫາເມືອງ ແມ່ນພົບຄວາມຫຍຸ້ງຍາກ ໄປມາລຳບາກ.
- ✓ ໄລຍະນໍ້າຖ້ວມສູງສຸດ 7 ວັນ ແລະ ຕໍ່າສຸດ 3 ວັນ.
- ✓ ຫ້ວຍມືນໍ້າຕະຫຼອດປີມີ ບໍ່ມີ ຫ້ວຍ ແລະ ສະເພາະລະດູຝົນມີ 4 ຫ້ວຍ.
- ✓ ລະດັບນໍ້າຫ້ວຍໃນລະດູຝົນສູງສຸດແມ່ນ 3 ແມັດ ແລະ ຕໍ່າສຸດ 1 ແມັດ.

2. ເຂດພື້ນທີ່ແຫ້ງແລ້ງ.

- ✓ ໄລຍະຜ່ານມາບ້ານຖືກຜົນກະທົບຈາກໄພແຫ້ງແລ້ງຄືແນວໃດ? ທຸກໆປີ ; 2-3ປີ ແລະ ອື່ນໆ.
ໄລຍະຜ່ານມາ ປີ 1999 ບ້ານແກ້ງຫົວປາ ແມ່ນໄດ້ພົບໄພແຫ້ງແລ້ງຢ່າງໜັກ,ເຮັດໃຫ້ຜົນລະປູກຂອງປະຊາຊົນໄດ້ຮັບຜົນເສຍຫາຍ.
- ✓ ເຂດພື້ນທີ່ແຫ້ງແລ້ງມີ ບ່ອນ.ຢູ່ເຂດໃດຂອງບ້ານ ພາຍໃນບ້ານແກ້ງຫົວປາ.
- ✓ ສາເຫດທີ່ພາໃຫ້ເກີດດິນແຫ້ງແລ້ງ ຍ້ອນສະພາບແວດລ້ອມມີການປ່ຽນແປງ.
- ເຂດແຫ້ງແລ້ງມີຜົນກະທົບຕໍ່ພື້ນທີ່ດິນກະສິກຳຄືແນວໃດ?
- ✓ ດິນນາ.....ຮຕ; ດິນສວນພືດລົ້ມລູກ.....ຮຕ; ດິນສວນໄມ້ໃຫ້ໝາກ.....ຮຕ;
ດິນສວນໄມ້ອຸດສາຫະກຳ.....ຮຕ; ດິນຄັງລ້ຽງສັດຮຕ
ດິນອື່ນໆ.....

3. ເຂດພື້ນທີ່ດິນເຊາະເຈື່ອນ.

- ✓ ໄລຍະຜ່ານມາບ້ານຖືກຜົນກະທົບຈາກດິນເຊາະເຈື່ອນຄືແນວໃດ? ທຸກໆປີ ; 2-3ປີ ແລະ ອື່ນໆ.
ໄລຍະຜ່ານມາທຸກໆປີ ໃນຊ່ວງລະດູຝົນມັກຈະເກີດມີພູເຈື່ອນລົງມາທັບທາງ, ເຮັດໃຫ້ມີການສັນຈອນໄປມາອີ່ຂອງປະຊາຊົນພົບຄວາມຫຍຸ້ງຍາກລຳບາກ ແລະ ອີກບາງປີມີຕະຝັ່ງເຊເຊາະເຈື່ອນ ເຮັດໃຫ້ມີການສູນເສຍທີ່ດິນທຳການຜະລິດຂອງປະຊາຊົນ..
- ✓ ເຂດພື້ນທີ່ດິນເຊາະເຈື່ອນມີ.....2...ບ່ອນ.ຢູ່ເຂດໃດຂອງບ້ານ: ທາງທິດເໜືອ ເສັ້ນທາງອອກແຕ່ບ້ານໄປຫາເມືອງບ້ານ.
- ✓ ສາເຫດທີ່ພາໃຫ້ເກີດດິນເຊາະເຈື່ອນ ຍ້ອນວ່າແມ່ນເປັນຊ່ວງລະດູຝົນ.
- ເຂດເຊາະເຈື່ອນມີຜົນກະທົບຕໍ່ພື້ນທີ່ດິນກະສິກຳຄືແນວໃດ?

- ແມ່ນມີຜົນກະທົບໃສ່ດິນກຳສີກຳ: ບໍ່ມີຜົນກະທົບ
- ✓ ດິນນາ...0.....ຮຕ; ດິນສວນພືດລົ້ມລູກ...0.....ຮຕ; ດິນສວນໄມ້ໃຫ້ໝາກ.....0.....ຮຕ; ດິນສວນໄມ້ອຸດສາຫະກຳ. 0 ຮຕ; ດິນຄັງລ້ຽງສັດ 0 ຮຕ ແລະ ດິນອື່ນໆ.
4. ເຂດທີ່ມີຄວາມສູງຈາກລະເບີດບໍ່ທັນແຕກ
 ໄລຍະວ່ານມາບ້ານຖືກຜົນກະທົບຈາກລະເບີດບໍ່ທັນແຕກຄືແນວໃດ? ທຸກໆປີ 2-3 ປີ ແລະ ອື່ນໆ..
 ໄລຍະວ່ານມາແກ້ງຫົວປາແມ່ນໄດ້ຮັບຜົນກະທົບຈາກລະເບີດທີ່ບໍ່ທັນແຕກ ແລະ ມີຄົນເສຍຊີວິດ 2 ຄົນ, ເສຍອົງຄະ ປະມານ 6 ຄົນ.
5. ເຂດພື້ນທີ່ດິນລະເບີດບໍ່ທັນແຕກ: ມີອ້ອມ ບ້ານ, ຫຼື ຢູ່ໄຮ່, ສວນ, ບ່ອນທຳການຜະລິດຂອງປະຊາຊົນ ແລະ ພາຍໃນບ້ານ.
- ມີຜົນກະທົບຕໍ່ພື້ນທີ່ດິນກະສິກຳຄືແນວໃດ?
 - ✓ ດິນນາ ບໍ່ມີ ຮຕ; ດິນສວນພືດລົ້ມລູກ. ບໍ່ມີ ຮຕ; ດິນສວນໄມ້ໃຫ້ໝາກ ບໍ່ມີ ຮຕ; ດິນສວນໄມ້ອຸດສາຫະກຳ ບໍ່ມີ ຮຕ; ດິນຄັງລ້ຽງສັດ ບໍ່ມີ ຮຕ; ດິນອື່ນໆ.....
6. ເຂດພື້ນທີ່ທີ່ຖືກຜົນກະທົບດ້ານອື່ນໆ.
- ໂຄງການເຊົ່າ ແລະ ສຳປະທານທີ່ດິນພາຍໃນບ້ານມີຄືແນວໃດ?
 - ✓ ໂຄງການອຸດຄົ້ນບໍ່ແຮ່: ບໍ່ມີ
 - ✓ ໂຄງການກຳສ້າງຕ່າງໆ: ບໍ່ມີ
 - ✓ ແລະ ໂຄງການອື່ນໆ. : ບໍ່ມີ
 - ບ້ານເຮົາມີໂຮງຮັກໂຮງງານ, ດິນເຊົ່າສຳປະທານ ແລະ ອື່ນ ມີບໍລິສັດຊັ້ນເປເປີ ຖ້າມີໄດ້ສິ່ງຜົນກະທົບໃສ່ບ້ານ (ຄວນ, ນ້ຳເສຍ, ສານພິດ, ສຽງ ແລະ ອື່ນໆ
1. ແມ່ນສິ່ງຜົນກະທົບນ້ຳເສຍໄຫຼລົງໄຮ່ນາ, ເຮັດໃຫ້ເຂົ້າພິດຕາຍ, ສັດລ້ຽງຕາຍ ກິນນ້ຳບໍ່ໄດ້,
 2. ແມ່ນໄດ້ສິ່ງກົນເໝັນ ຊ່ວງລະດູແລ້ງ.
 3. ຄວນແມ່ນໄດ້ສິ່ງຜົນກະທົບ ເຮັດໃຫ້ເປັນພະຍາດ ເປັນໄອ, ເປັນຫ້ວດ, ເປັນດຸ່ມ, ຫາຍໃຈມິດ.....
7. ວິທີການປ້ອງກັນ ແລະ ແກ້ໄຂຕໍ່ຜົນກະທົບຕ່າງໆ ຢາກສະເໜີໃຫ້ບໍລິສັດດັ່ງນັ້ນ:
1. ໃຫ້ບໍລິສັດແກ້ໄຂບັນຫາເລື່ອງນ້ຳເສຍ.
 2. ໃຫ້ບໍລິສັດຫຼຸດຜ່ອນການປ່ອຍສານພິດ ຫຼື ປ້ອງກັນໃຫ້ທັນເຫດການ
- ໝາຍເຫດ: ແບບຟອມເກັບກຳຂໍ້ມູນເສດຖະກິດ-ສັງຄົມ ແລະ ການນຳໃຊ້ທີ່ດິນຂອງບ້ານ ສະບັບນີ້ເປັນພຽງການ ສອບຖາມຂໍ້ມູນຈາກທາງບ້ານເທົ່ານັ້ນ ບໍ່ສາມາດນຳໃຊ້ໃນນິຕິກຳອື່ນໆໄດ້.

ຮັບຮູ້ ແລະ ຢັ້ງຢືນ
 ນາຍບ້ານ

 ທ. ຄຳເໜາຍ

ຜູ້ໃຫ້ຂໍ້ມູນ

 ທ. ພ/ມ

ຜູ້ບັນທຶກ


ເອກະສານຊ້ອນທ້າຍທີ 2: ບົດບັນທຶກຂອບເຂດການຄຸ້ມຄອງຂອງບ້ານ ແລະ ບ້ານອ້ອມຂ້າງທີ່ມີເຂດແດນຕິດກັນ



ສາທາລະນະລັດ ປະຊາທິປະໄຕ ປະຊາຊົນລາວ

ສັນຕິພາບ ເອກະລາດ ປະຊາທິປະໄຕ ເອກະພາບ ວັດທະນະຖາວອນ

ແຂວງ: ສະຫວັນນະເຂດ

ເມືອງ: ເຊໂປນ

ເລກທີ/ຈມ

ລົງວັນທີ

ບົດບັນທຶກ

ຂອບເຂດຄຸ້ມຄອງຂອງບ້ານແກ້ງຫົວປາ ແລະ ບ້ານ ອ້ອມຂ້າງທີ່ມີເຂດແດນຕິດກັນລະຫວ່າງ:
ບ້ານໂພນມ່ວງ, ບ້ານວິງວິໄລ, ບ້ານອຸດົມສຸກ, ບ້ານເຊໂປນເກົ່າ, ບ້ານແກ້ງທ່າແມະ ແລະ ບ້ານມັນຈີ່.

- ອີງຕາມ ຂໍ້ຕົກລົງ ຂອງຫົວໜ້າພະແນກຊັບພະຍາກອນທຳມະຊາດ ແລະ ສິ່ງແວດລ້ອມ ສະບັບເລກທີ.002./ພຊສ.ສຂ, ລົງວັນທີ 2 ມັງກອນ 2025 ວ່າດ້ວຍການແຕ່ງຕັ້ງພະນັກງານເຂົ້າຮ່ວມການສຳຫຼວດຈັດສັນທີ່ດິນ 8 ປະເພດຂອງບ້ານເປົ້າໝາຍ 3 ບ້ານ, ຂອງເມືອງເຊໂປນ, ແຂວງສະຫວັນນະເຂດ.
- ອີງຕາມ: ຂໍ້ຕົກລົງ ຂອງທ່ານເຈົ້າເມືອງ-ເມືອງເຊໂປນ ສະບັບເລກທີ 831/ຈມ, ລົງວັນທີ 26 ພະຈິກ 2024. ວ່າດ້ວຍການແຕ່ງຕັ້ງຄະນະຮັບຜິດຊອບວຽກງານຈັດສັນທີ່ດິນຂັ້ນບ້ານ ຢູ່ບ້ານແກ້ງຫົວປາ, ບ້ານທ່າແມະ ແລະ ບ້ານສິບສະລຸ, ເມືອງເຊໂປນ.

1. ທິດເໜືອ: ຕິດກັບ 1 ບ້ານຄື: ແກ້ງຫົວປາ

- ບ້ານແກ້ງຫົວປາ ຕິດກັບ ບ້ານໂພນມ່ວງ: ແມ່ນເລີ່ມຈາກພູສູນ (ຖ້ຳພະ) ແລ້ວເລາະລົງໄປຕາມສັນພູຈົນຮອດແດນແກ້ງຫົວປາ-ໂພນມ່ວງ-ວິງວິໄລ.

ຕາຕະລາງ ຄ່າພິກັດບ້ານແກ້ງຫົວປາ ກັບ ບ້ານບ້ານໂພນມ່ວງກຸ່ມລະບົບ WGS 84

ຄ່າພິກັດ GPS Gramin (ລະບົບ WGS 1984 UTM Zone 48)				
ລຳດັບ	E	N	ໄລຍະ (m)	ຊື່ຈຸດ
1	625888	1845400	0	ພູສູນ (ຖ້ຳພະ)
2	626700	1845101	913	ສັນພູສູນ (ແດນວິງວິໄລ)
ລວມໄລຍະ			913	

- ບ້ານແກ້ງຫົວປາ ຕິດກັບ ບ້ານວິງວິໄລ: ເລີ່ມຈາກສັນພູສູນເລາະລົງມາຕາມພູສູນລົງໃສ່ສິບຫ້ວຍສູນແລ້ວນຳຂຶ້ນໄປຕາມເຊບັງຮຽງຈົນຮອດທາງແດງລົງເຊ;

ຕາຕະລາງ ຄ່າພິກັດບ້ານແກ້ງຫົວປາ ກັບ ບ້ານບ້ານວິງວິໄລ ກຸ່ມລະບົບ WGS 84

ຄ່າພິກັດ GPS Gramin (ລະບົບ WGS 1984 UTM Zone 48)				
ລຳດັບ	E	N	ໄລຍະ (m)	ຊື່ຈຸດ
1	626700	1845105	0	ຈອມພູສູນ
2	626437	1845186	816	ຫ້ວຍສິບສູນ
3	628240	1845036	820	ທາງແດງລົງເຊບ້ຽງຫຽງ
ລວມໄລຍະ			1618	

- ບ້ານແກ້ງຫົວປາ ຕິດກັບ ບ້ານອຸດົມສຸກ: ເລີ່ມແຕ່ທາງແດງ (ເຊບ້ຽງຫຽງ) ເລາະຕາມເຊບ້ຽງຫຽງຂຶ້ນມາຈົນຮອດສິບຫ້ວຍຕັ້ງ.

ຕາຕະລາງ ຄ່າພິກັດບ້ານແກ້ງຫົວປາ ກັບ ບ້ານອຸດົມສຸກ ກຸ່ມລະບົບ WGS 84

ຄ່າພິກັດ GPS Gramin (ລະບົບ WGS 1984 UTM Zone 48)				
ລຳດັບ	E	N	ໄລຍະ (m)	ຊື່ຈຸດ
1	628240	1845036	0	ທາງແດງ (ລົງເຊບ້ຽງຫຽງ)
2	628839	1844743	667	ສິບຫ້ວຍຕັ້ງ (ລົງເຊບ້ຽງຫຽງ)
ລວມໄລຍະ			667	

ແຫຼ່ງຂໍ້ມູນ: ອຳນາດການປົກຄອງບ້ານ ແລະ ການວິເຄາະທີມາງານ ປີ 2024, ອ້າງອີງມາຈາກຂໍ້ມູນຈັນສັນ ຈຸລະພາກ 2010-2011.

2. ທິດຕາເວັນອອກ: ຕິດກັບ ບ້ານເຊໂປນ;

- ບ້ານແກ້ງຫົວປາ ຕິດກັບ ບ້ານເຊໂປນ: ເລີ່ມແຕ່ສິບຫ້ວຍຫົນຕັ້ງ (ເຊບ້ຽງຫຽງ) ແລ້ວເລາະຂຶ້ນຕາມຫ້ວຍຕັ້ງ ຕັດໄປໃສ່ສາຍນ້ຳ, ແລ້ວຕັດລົງໄປໃສ່ດ່ານແສດ, ແລ້ວຕັດຂຶ້ນໃສ່ພູຈໍ ບ່ອນປ້ອມໂຊຫວຽດ

ຕາຕະລາງ ຄ່າພິກັດບ້ານແກ້ງຫົວປາ ກັບ ບ້ານເຊໂປນເກົ່າ ກຸ່ມລະບົບ WGS 84.

ຄ່າພິກັດ GPS Gramin (ລະບົບ WGS 1984 UTM Zone 48)				
ລຳດັບ	E	N	ໄລຍະ (m)	ຊື່ຈຸດ
1	628839	184473	0	ສິບຫ້ວຍຕັ້ງ (ເຊບ້ຽງຫຽງ)
2	629056	1844210	727	ປາຍຫ້ວຍຕັ້ງ
3	629403	1843262	1017	ຫ້ວຍສາຍນາ
4	629575	1842902	587	ດ່ານແສດ
5	629899	1841448	925	ປ້ອມໂຊຫວຽດ (ພູຈໍ)
ລວມໄລຍະ			3258	

ແຫຼ່ງຂໍ້ມູນ: ອຳນາດການປົກຄອງບ້ານ ແລະ ການວິເຄາະທີມາງານ ປີ 2024, ອ້າງອີງມາຈາກຂໍ້ມູນຈັນສັນຈຸລະພາກ 2010-2011.

3. **ທິດໃຕ້: ຕິດກັບ ບ້ານແກ້ງທ່າເມະ;**

- ບ້ານແກ້ງຫົວປາ ຕິດກັບ ບ້ານແກ້ງທ່າເມະ: ເລີ່ມແຕ່ໂຮງງານຊັນເປເບີ ຕໍ່ໃສ່ຫ້ວຍໂຈະ ຕັດລົງໃສ່ເຊບັ້ງຫຽງ ຂ້າມໃສ່ຫິນແອມອໍ ໄປຫາໜອງແຮດ ຂ້າມໄປໃສ່ດົງໄມ້ລ້ານ (ໄມ້ເປືອຍ).

ຕາຕະລາງ ຄ່າພິກັດບ້ານແກ້ງຫົວປາ ກັບ ບ້ານທ່າເມະ ກຸ່ມລະບົບ WGS 84.

ຄ່າພິກັດ GPS Gramin (ລະບົບ WGS 1984 UTM Zone 48)				
ລຳດັບ	E	N	ໄລຍະ (m)	ຊື່ຈຸດ
1	626288	1843540	0	ດົງອາລາ
2	627471	1842296	1803	ຫ້ວຍໂຈະ
3	627702	1842210	246	ຫິນແອມອໍ (ເຊບັ້ງຫຽງ) ດົງໄມ້ສານ
4	628462	1841945	805	ໜອງແຮດ
5	629896	1841449	1517	ດົງໄມ້ສານ
ລວມໄລຍະ			4372	

ແຫຼ່ງຂໍ້ມູນ: ອຳນາດການປົກຄອງບ້ານ ແລະ ການວິເຄາະທີມງານປີ 2024, ອ້າງອີງມາຈາກຂໍ້ມູນຈັນສັນຈຸລະພາກ 2010-2011.

4. **ທິດຕາເວັນຕົກ: ຕິດກັບ ບ້ານມັນຈີ່**

- ບ້ານແກ້ງຫົວປາ ຕິດກັບ ບ້ານມັນຈີ່ : ເລີ່ມແຕ່ດົງພູສູນລົງໃສ່ໄຮ່ຂອງປະຊາຊົນ ບ້ານນາຫຼວງລົງໃສ່ສັນພູ ນ້ອຍຂອງພູສູນ ລົງໃສ່ຫຼັງບໍລິສັດໂຮງງານຊັນເປເບີ.

ຕາຕະລາງ ຄ່າພິກັດບ້ານແກ້ງຫົວປາ ກັບ ບ້ານມັນຈີ່ ກຸ່ມລະບົບ WGS 84.

ຄ່າພິກັດ GPS Gramin (ລະບົບ WGS 1984 UTM Zone 48)				
ລຳດັບ	E	N	ໄລຍະ (m)	ຊື່ຈຸດ
1	625888	1845400	0	ພູສູນ
2	625288	1843540	2199	ດົງອາລາ
ລວມໄລຍະ			2199	

ແຫຼ່ງຂໍ້ມູນ: ອຳນາດການປົກຄອງບ້ານ ແລະ ການວິເຄາະທີມງານປີ 2024, ອ້າງອີງມາຈາກຂໍ້ມູນຈັນສັນຈຸລະພາກ 2010-2011.

ດັ່ງນັ້ນ, ອຳນາດການບົກຄອງຂອງບ້ານແກ້ງຫົວປາ ແລະ ບ້ານທີ່ກ່ຽວຂ້ອງທີ່ມີເຂດການຄຸ້ມຄອງທີ່ດິນລະຫ່ວາງບ້ານຕໍ່ບ້ານ ຈຶ່ງໄດ້ເຮັດບົດບັນທຶກເຂດຄຸ້ມຄອງສະບັບນີ້ຂຶ້ນມາເພື່ອບຶງຢືນ ແລະ ເປັນຫຼັກຖານອ້າງອີງໃນຕໍ່ໜ້າ.

ນາຍບ້ານ: ແກ້ງຫົວປາ

ຫົວໜ້າໂມງານ.



Handwritten signature in blue ink.

ເຊັນບ້ານອ້ອມຂ້າງ:

ນາຍບ້ານ: ບ້ານໂພນມ່ວງ

ນາຍບ້ານ: ບ້ານແກ້ງທ່າເມະ

ນາຍບ້ານ: ບ້ານວິງວິໄລ



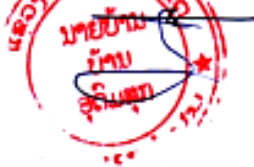
ແຫລະ ສີ ຢາບິດ

ສົມທອນ ພິມມະສອນ
Sounthone PHIMMASONE

ນາຍບ້ານ: ບ້ານອຸດົມສຸກ

ນາຍບ້ານ: ບ້ານເຊໂປນເກົ່າ

ນາຍບ້ານ: ບ້ານມັນຈີ



ສີທາ - ແພັດຜູ້ໂທ

ອາທິດອາທິດວິໄລ

ຫົວໜ້າ

ອິນບົງ ພົງປະສິດ ຫົວໜ້າ

ເຊັນແຫນ່ງການສາຍໃນເມືອງ

ຫ້ອງການຊັບສະຍາກອນທຳມະຊາດ ແລະສິ່ງແວດລ້ອມເມືອງ



ແຫວນວິງສິດ ເລນນະຄີ

ສຸພາກອນ ຈັນທະວິງ

ເຫັນດີ ແລະ ຮັບຮອງຈາກ ເຈົ້າເມືອງ ເຊໂປນ.

ເຊັນແຫນ່ງ



ສົມບັດ ອິດທະວິງ

ເອກະສານຊ້ອນທ້າຍທີ 3: ບົດບັນທຶກກອງປະຊຸມກ່ຽວກັບການວາງແຜນຈັດສັນ, ການກຳນົດເຂດ ແລະ ການກຳນົດທີ່ດິນແຕ່ລະປະເພດ



ສາທາລະນະລັດ ປະຊາທິປະໄຕ ປະຊາຊົນລາວ

ສັນຕິພາບ ເອກະລາດ ປະຊາທິປະໄຕ ເອກະພາບ ວັດທະນະຖາວອນ

ເມືອງເຊໂປນ

ບ້ານແກ້ງຫົວປາ

ເລກທີ.....

ທີ່ ບ້ານແກ້ງຫົວປາ, ວັນທີ.....

ບົດບັນທຶກກອງປະຊຸມ

ກ່ຽວກັບການວາງແຜນຈັດສັນ, ກຳນົດເຂດ ແລະ ການກຳນົດທີ່ດິນແຕ່ລະປະເພດ.

ໃນເວລາ 09:00 ໂມງ, ຂອງວັນທີ 13 ທັນວາ 2024 ຢູ່ທີ່ບ້ານແກ້ງຫົວປາ ໄດ້ຈັດກອງປະຊຸມຂຶ້ນ ເພື່ອປຶກສາ ຫາລືກ່ຽວກັບການວາງແຜນຈັດສັນ, ກຳນົດຂອບເຂດແດນບ້ານ ແລະ ກຳນົດປະເພດການນຳໃຊ້ທີ່ດິນຢູ່ເຂດບ້ານ ແກ້ງຫົວປາ, ເມືອງເມືອງເຊໂປນ, ແຂວງສະຫວັນນະເຂດ ໂດຍມີຄະນະທີມງານ ຈາກພະແນກຊັບພະຍາກອນ ທຳມະຊາດ ແລະ ສິ່ງແວດລ້ອມແຂວງ, ຫ້ອງການທີ່ກ່ຽວຂ້ອງພາຍໃນເມືອງ, ອົງຕາມຂໍ້ຕົກລົງທ່ານເຈົ້າເມືອງເລກທີ 831/ຈມ ລົງວັນທີ 26 ພະຈິກ 2024 ແລະ ອຳນາດການປົກຄອງບ້ານ ແລະ ພາກສ່ວນທີ່ກ່ຽວຂ້ອງຕ່າງໆ.

ຜ່ານການຄົ້ນຄວ້າ ແລະ ປະກອບຄຳເຫັນ ຜູ້ເຂົ້າຮ່ວມກອງປະຊຸມໄດ້ຕົກລົງເປັນເອກະພາບ ກ່ຽວກັບການ ວາງແຜນຈັດສັນ, ກຳນົດຂອບເຂດ, ກຳນົດປະເພດທີ່ດິນ ແລະ ສ້າງແຜນທີ່ການນຳໃຊ້ທີ່ດິນຂອງບ້ານດັ່ງກ່າວ, ເພື່ອ ເຮັດໃຫ້ການຄຸ້ມຄອງ ແລະ ນຳໃຊ້ທີ່ດິນຖືກຕ້ອງ, ສອດຄ່ອງກັບແຜນພັດທະນາເສດຖະກິດ-ສັງຄົມ ຂອງບ້ານ, ກຸ່ມ ບ້ານ, ລະບຽບການ ແລະ ເໝາະສົມກັບສະພາບຄວາມເປັນຈິງຂອງບ້ານເພື່ອເຮັດໃຫ້ບ້ານ ກາຍເປັນບ້ານພັດທະນາ ທາງດ້ານເສດຖະກິດສັງຄົມຢ່າງຮອບດ້ານ.

ດັ່ງນັ້ນ, ອົງການປົກຄອງບ້ານ, ຄະນະກຳມະການບ້ານ ແລະ ທີມງານຈຶ່ງໄດ້ຄົ້ນຄວ້າປຶກສາຫາລືກັນ ແລະ ມີ ຄວາມເປັນເອກະພາບກັນໃນການກຳນົດເຂດ ແລະ ປະເພດທີ່ດິນຂອງບ້ານ ແກ້ງຫົວປາ, ອອກເປັນ 3 ເຂດ ແລະ ປະເພດ ດັ່ງນີ້:

1) ເຂດທີ່ດິນອະນຸລັກ:

ບ້ານແກ້ງຫົວປາ ແມ່ນໄດ້ກຳນົດເອົາປ່າພື້ນຟູ, ປ່າສະຫງວນ 2 ຈຸດ ຄື: ຈຸດທີ 1 ປ່າສະຫງວນດົງພູສູນ ແມ່ນ ຕັ້ງທາງທິດຕາເວັນຕົກສ່ຽງເໜືອຂອງບ້ານ, ຈຸດທີ 2 ປ່າສະຫງວນແຫ່ງຊາດ ດົງພູວຽງ ແມ່ນຕັ້ງຢູ່ທາງ ທິດຕາເວັນອອກສ່ຽງໃຕ້.

2) ເຂດທີ່ດິນນຳໃຊ້ ເຂດທີ່ດິນນຳໃຊ້ຂອງ ບ້ານແກ້ງທ່າເມະ ປະກອບມີ:

➢ ເຂດນຳໃຊ້ວັດທະນະທຳ

ປະຊາຊົນພາຍໃນບ້ານແກ້ງຫົວປາ ແມ່ນໄດ້ນັບຖືສາດສະໜາຜີ, ສະນັ້ນ ດິນວັດທະນາທຳບ້ານແກ້ງຫົວປາຈຶ່ງ ມີຢູ່ 5 ແຫ່ງ ຄື: ປ່າມະເຫສັກ 3 ແຫ່ງ ຄື: ຈຸດທີ 1 ແມ່ນຕັ້ງຢູ່ທິດເໜືອຕິດກັບຊາຍແດນບ້ານອຸດົມສຸກລຽບແຄມເຊ ບັ້ງຫຽງ, ຈຸດທີ 2 ແມ່ນຕັ້ງຢູ່ໃກ້ກັບແຄ້ມພັກໂຮງງານຊັນເປເປີລຽບແຄມເຊ, ຈຸດທີ 3 ແມ່ນຕັ້ງຢູ່ສືບຫ້ວຍລະລອງ ລຽບແຄມເຊບັ້ງຫຽງ, ປ່າຊ້າ 2 ແຫ່ງ ຄື: ຈຸດທີ 1 ຕັ້ງຢູ່ຟາກເຊບັ້ງຫຽງຟາກທິດຕາເວັນອອກ ຕິດກັບຫ້ວຍລະລະ, ຈຸດທີ 2 ຕັ້ງຢູ່ທິດໃຕ້ຂອງບ້ານຕິດແຄມເຊບັ້ງຫຽງ.

➤ **ເຂດປຸກສ້າງ**

ເຂດທີ່ດິນປຸກສ້າງ ບ້ານແກ້ງຫົວປາ ປະກອບມີ: ດິນປຸກສ້າງລັດ, ດິນຫ້ອງການບ້ານ, ດິນໂຮງຮຽນ, ດິນໂຮງຈັກໂຮງງານ ແລະ ດິນປຸກສ້າງບຸກຄົນ, ສ່ວນຫຼາຍແມ່ນຕັ້ງຢູ່ລຽບເສັ້ນທາງເຂົ້າບ້ານ, ທາງເຊື່ອມຕໍ່ລະຫວ່າງເມືອງຫາບ້ານ.

➤ **ເຂດທຳການຜະລິດ**

ປະຊຸມສ່ວນຢູ່ພາຍໃນບ້ານແກ້ງຫົວປາ ສ່ວນໃຫຍ່ແມ່ນມີອາຊີບ ກະສິກຳ, ລ້ຽງສັດ, ປູກມັນຕົ້ນ, ປູກເຂົ້າ, ປູກກ້ວຍ, ປູກໄມ້ອຸດສາຫະກຳ, ເຂດເຮັດກະສິກຳສ່ວນຫຼາຍແມ່ນຢູ່ລຽບຕາມສາຍຫ້ວຍ ແລະ ແຄມສາຍເຊບັ້ງຫຽງ, ບາງສ່ວນແມ່ນປູກໄມ້ອຸດສາຫະກຳໃກ້ກັບໂຮງງານຊັນເປເບີ້.

3) ເຂດພັດທະນາ

ໝາຍເຖິງເຂດພື້ນທີ່ ທີ່ຈະຂະຫຍາຍ ລະບົບພື້ນຖານໂຄງລ່າງຂອງບ້ານ, ເຂດທີ່ຂະຫຍາຍພື້ນທີ່ປຸກສ້າງຂອງບ້ານ ໝາຍເຖິງເຂດພື້ນທີ່ ທີ່ຂະຫຍາຍພື້ນທີ່ປຸກສ້າງຂອງບ້ານເພື່ອຮອງຮັບການເພີ່ມຂຶ້ນຂອງປະຊາກອນຂອງບ້ານໃນອະນາຄົດ ແລະ ເສດຖະກິດຂອງບ້ານ, ການຂະຫຍາຍພື້ນທີ່ດິນດັ່ງກ່າວແມ່ນໄດ້ກຳນົດເອົາ 1 ຈຸດ ຄື: ຈຸດເພື່ອເປັນດິນແຮ່ຂະຫຍາຍປຸກສ້າງໃນອານາຄົດ ແມ່ນຢູ່ກາງບ້ານໃກ້ກັບພູນາງມານ.

I. ການກຳນົດເຂດ ແລະ ປະເພດການນຳໃຊ້ທີ່ດິນ 8 ປະເພດທີ່ດິນ

1. ການກຳນົດເຂດທີ່ດິນກະສິກຳ

ປະຊາຊົນສ່ວນຢູ່ພາຍໃນບ້ານແກ້ງຫົວປາ ສ່ວນໃຫຍ່ແມ່ນມີອາຊີບ ກະສິກຳ, ລ້ຽງສັດ, ປູກມັນຕົ້ນ, ປູກເຂົ້າ, ປູກກ້ວຍ, ປູກໄມ້ອຸດສາຫະກຳ, ເຂດເຮັດກະສິກຳສ່ວນຫຼາຍແມ່ນຢູ່ລຽບຕາມສາຍຫ້ວຍ ແລະ ແຄມສາຍເຊບັ້ງຫຽງ, ບາງສ່ວນແມ່ນປູກໄມ້ອຸດສາຫະກຳໃກ້ກັບໂຮງງານຊັນເປເບີ້.

2. ການກຳນົດເຂດດິນປຸກສ້າງ

ເຂດທີ່ດິນປຸກສ້າງ ບ້ານແກ້ງຫົວປາ ປະກອບມີ: ດິນປຸກສ້າງລັດ, ດິນຫ້ອງການບ້ານ, ດິນໂຮງຮຽນ, ດິນໂຮງຈັກໂຮງງານ ແລະດິນປຸກສ້າງບຸກຄົນ, ສ່ວນຫຼາຍແມ່ນຕັ້ງຢູ່ລຽບເສັ້ນທາງເຂົ້າບ້ານ, ທາງເຊື່ອມຕໍ່ລະຫວ່າງເມືອງຫາບ້ານ

3. ການກຳນົດທີ່ດິນວັດທະນາທຳ:

ປະຊາຊົນພາຍໃນ ບ້ານແກ້ງຫົວປາ ແມ່ນໄດ້ນັບຖືສາດສະໜາຜີ, ສະນັ້ນ ດິນວັດທະນາທຳ ບ້ານແກ້ງຫົວປາ ຈຶ່ງມີຢູ່ 5 ແຫ່ງ ຄື: ປ່າມະເຫສັກ 3 ແຫ່ງ ຄື: ຈຸດທີ 1 ແມ່ນຕັ້ງຢູ່ທິດເໜືອຕິດກັບຊາຍແດນບ້ານອຸດົມສຸກລຽບແຄມເຊບັ້ງຫຽງ, ຈຸດທີ 2 ແມ່ນຕັ້ງຢູ່ໃກ້ກັບແຄ້ມພັກໂຮງງານຊັນເປເບີ້ລຽບແຄມເຊ, ຈຸດທີ 3 ແມ່ນຕັ້ງຢູ່ສືບຫ້ວຍລະລອງລຽບແຄມເຊບັ້ງຫຽງ, ປ່າຊ້າ 2 ແຫ່ງ ຄື: ຈຸດທີ 1 ຕັ້ງຢູ່ຟາກເຊບັ້ງຫຽງຟາກທິດຕາເວັນອອກ ຕິດກັບຫ້ວຍລະລະ, ຈຸດທີ 2 ຕັ້ງຢູ່ທິດໃຕ້ຂອງບ້ານຕິດແຄມເຊບັ້ງຫຽງ.

4. ການກຳນົດດິນ ປກສ-ປກຊ.

ການກຳນົດທີ່ດິນ ປກສ-ປກຊ ຢູ່ພາຍໃນບ້ານແກ້ງຫົວປາ ແມ່ນບໍ່ມີຫ້ອງການຕຳຫຼວດ ແລະ ຄ້າຍທະຫານ ຈຶ່ງບໍ່ໄດ້ກຳນົດເອົາ.

5. ການກຳນົດທີ່ດິນປ່າໄມ້.

ທີ່ດິນປ່າໄມ້ຂອງບ້ານແກ້ງຫົວປາ ແມ່ນໄດ້ກຳນົດເອົາ 3 ຈຸດໃຫ້ຍຄື: ປ່າພື້ນຟູ, ປ່າສະຫງວນ ແລະ ປ່າຊົມໃຊ້ ທົ່ວໄປ: ຈຸດທີ 1 ປ່າສະຫງວນດົງພູສູນ ແມ່ນຕັ້ງທາງທິດຕາເວັນຕົກສ່ຽງເໜືອຂອງບ້ານ, ຈຸດທີ 2 ປ່າສະຫງວນແຫ່ງ ຊາດ ດົງພູວຽງ ແມ່ນຕັ້ງຢູ່ທາງທິດຕາເວັນອອກສ່ຽງໃຕ້ ແລະ ປ່າຊົມໃຊ້ທົ່ວໄປແມ່ນກຳນົດກະຈາຍຢູ່ທົ່ວບ້ານ.

6. ການກຳນົດເຂດທີ່ອຸດສາຫະກຳ:

ການກຳນົດທີ່ດິນອຸດສາຫະກຳຢູ່ພາຍໃນບ້ານແກ້ງຫົວປາ ແມ່ນໄດ້ກຳນົດ 3 ຈຸດ ຄື: ຈຸດທີ 1 ແມ່ນຕິດຂອບ ເຂດໂຮງງານຊັນເປເບີ ຢູ່ທາງທິດຕາເວັນຕົກສຽງໃຕ້ຂອງບ້ານ, ຈຸດທີ 2 ແມ່ນຫໍພັກພະນັກງານ ໂຮງງານຊັນເປເບີ ແລະ ໄປມາດູດນໍ້າ ຢູ່ລຸ່ມໂຮງຮຽນລຽນແຄມເຊບັ້ງຫຼາງ, ຈຸດທີ 3 ແມ່ນອ່າງດູດນໍ້າຂອງໂຮງງານຊັນເປເບີ ຕິດກັບທາງ ເຊື່ອມຕໍ່ລະຫວ່າງບ້ານຫາເມືອງແຄມເຊບັ້ງຫຼາງ.

7. ການກຳນົດນິດທີ່ໂຍທາທິການ

ແມ່ນໄດ້ກຳນົດເອົາ 3 ເສັ້ນຄື: ເສັ້ນທີ 1 ແມ່ນເສັ້ນແຕ່ເມືອງຫາບ້ານ ກຳນົດເອົາເບື້ອງລະ 5 ແມັດ, ເສັ້ນທີ 2 ແມ່ນເສັ້ນເຊື່ອມຕໍ່ລະຫວ່າງບ້ານຕໍ່ບ້ານ ແມ່ນກຳນົດເອົາເບື້ອງລະ 5 ແມັດ, ເສັ້ນທີ 3 ແມ່ນເສັ້ນທາງເຂົ້າໂຮງງານຊັນ ເປເບີ ກຳນົດເອົາເບື້ອງລະ 5 ແມັດ ໂດຍອີງໃສ່ກົດໝາຍທາງຫຼວງ.

8. ການກຳນົດນິດທີ່ດິນບໍລິເວນນໍ້າ

ແມ່ນໄດ້ກຳນົດເອົາ ສາຍເຊ, ຫ້ວຍ, ຮ່ອງ, ໜອງທຳມະຊາດ, ພາຍໃນບ້ານມີ 1 ເຊ ແລະ ມີ 3 ຫ້ວຍ ຄື: ເຊ ບັ້ງຫຼາງ, ຫ້ວຍລະລອງ, ຫ້ວຍລະເລະ ແລະ ຫ້ວຍໂຈະ.

- ເຊບັ້ງຫຼາງ ແມ່ນເຊິ່ງໄດ້ກຳນົດເຂດສະຫງວນຮັກສາແຄມນໍ້າໄວ້ເບື້ອງລະ 25 ແມັດ;
- ຫ້ວຍລະລອງ, ຫ້ວຍລະເລະ, ຫ້ວຍໂຈະ ເຊິ່ງໄດ້ກຳນົດເຂດສະຫງວນຮັກສາແຄມນໍ້າໄວ້ເບື້ອງລະ 5 ແມັດ;

ດັ່ງນັ້ນຈຶ່ງໄດ້ເຮັດເປັນບົດບັນທຶກ ການວາງແຜນຈັດສັນ, ກຳນົດເຂດ ແລະ ການກຳນົດທີ່ດິນແຕ່ລະປະເພດ ໃຫ້ທ່ານໄດ້ຮັບຊາບ ແລະ ເປັນບ່ອນອີງໃນຂັ້ນຕໍ່ໄປ;

ທີ່ ບ້ານແກ້ງຫົວປາ, ວັນທີ

ນາຍບ້ານ ແກ້ງຫົວປາ



ທ. ກຳ ຜາ ຍ

ຄະນະທີ່ມາງານວິຊາການ

1.  ທະນາຍ
2.  ທະນາຍ
3.  ທະນາຍ
4.  ທະນາຍ
5.  ທະນາຍ
6.  ທະນາຍ
7.  ທະນາຍ
8. _____
9. _____
10. _____



ສາທາລະນະລັດ ປະຊາທິປະໄຕ ປະຊາຊົນລາວ
ສັນຕິພາບ ເອກະລາດ ປະຊາທິປະໄຕ ເອກະພາບ ວັດທະນະຖາວອນ

ແຂວງສະຫວັນນະເຂດ

ພະແນກຊັບພະຍາກອນທຳມະຊາດ ແລະ ສິ່ງແວດລ້ອມ

002

ເລກທີ...../ພຊສ.ສຂ

ສະຫວັນນະເຂດ, ວັນທີ... 25/01/2025

ຂໍ້ຕົກລົງ

**ວ່າດ້ວຍການແຕ່ງຕັ້ງພະນັກງານ ເຂົ້າຮ່ວມ ການສຳຫຼວດ ຈັດສັນທີ່ດິນ 8 ປະເພດ
ຂອງບ້ານເປົ້າໝາຍ 3 ບ້ານ ຂອງເມືອງເຊໂປນ, ແຂວງສະຫວັນນະເຂດ.**

- **ອີງຕາມ** ຂໍ້ຕົກລົງຂອງທ່ານ ເຈົ້າແຂວງ ສະຫວັນນະເຂດ ວ່າດ້ວຍການຈັດຕັ້ງ ແລະ ເຄື່ອນໄຫວຂອງພະແນກຊັບພະຍາກອນທຳມະຊາດ ແລະ ສິ່ງແວດລ້ອມແຂວງ ສະບັບເລກທີ 662/ຈຂ.ສຂ, ລົງວັນທີ 27 ເມສາ 2022.
- **ອີງຕາມ** ຂໍ້ຕົກລົງຂອງທ່ານເຈົ້າແຂວງ ສະຫວັນນະເຂດ ວ່າດ້ວຍການແຕ່ງຕັ້ງຄະນະຊີ້ນຳໂຄງການ ແລະ ຜູ້ປະສານງານໂຄງການຄຸ້ມຄອງຊັບພະຍາກອນນ້ຳແບບເຊື່ອມສານ ແລະ ການປັບຕົວບົນພື້ນຖານລະບົບນິເວດ ໃນອ່າງຮັບນ້ຳເຊຍັງຫຼວງ ແລະ ຕົວເມືອງຫຼວງພະບາງ, ສະບັບເລກທີ 1284/ຈຂ.ສຂ ລົງວັນທີ 28 ພຶດສະພາ 2024.
- **ອີງຕາມ** ແຜນກິດຈະກຳຈັດກອງປະຊຸມຄະນະຊີ້ນຳ ໂຄງການຄຸ້ມຄອງ ຊັບພະຍາກອນນ້ຳແບບເຊື່ອມສານ ແລະ ການປັບຕົວບົນພື້ນຖານລະບົບນິເວດໃນອ່າງຮັບ ນ້ຳເຊຍັງຫຼວງ ແລະ ຕົວເມືອງຫຼວງພະບາງ, ສະບັບເລກທີ IWRM24.SVK 003, ລົງວັນທີ 28 ຕຸລາ 2024;
- **ອີງຕາມ** ໜັງສືສະເໜີ ຂໍລົງລາຍເຊັນສະບັບເລກທີ 436/ຂຊນອ.ພຊສ, ລົງວັນທີ 25 ທັນວາ 2024.

ຫົວໜ້າພະແນກຊັບພະຍາກອນ ທຳມະຊາດ ແລະ ສິ່ງແວດລ້ອມແຂວງຕົກລົງ:

ມາດຕາ 1 ແຕ່ງຕັ້ງພະນັກງານ ເຂົ້າຮ່ວມ ການສຳຫຼວດຈັດສັນທີ່ດິນ 8 ປະເພດ ຂອງບ້ານເປົ້າໝາຍ 3 ບ້ານ, ວັນທີ 26 ເມັຈິກ 2024 ເຊິ່ງມີລາຍຊື່ດັ່ງນີ້:

1. ທ່ານ ອິນປະສິດ ສີຫາລາດ ຮອງຫົວໜ້າ ຂະແໜງຊັບພະຍາກອນນ້ຳ ແລະ ອຸຕຸນິຍົມ (ຜູ້ປະສານງານໂຄງການ);
2. ທ່ານ ແຫຼມທອງ ແດນຈຳປາ ຮອງຫົວໜ້າຂະແໜງທີ່ດິນ;
3. ທ່ານ ນ. ພາສຸກ ຫຼວງວິໄຊ ວິຊາການຂະແໜງຊັບພະຍາກອນນ້ຳ ແລະ ອຸຕຸນິຍົມ;
4. ທ່ານ ບຸນທະວີ ວິຊຽນ ວິຊາການຂະແໜງທີ່ດິນ;
5. ທ່ານ ຄຳພູ ກົມທະມິໄຊ ວິຊາການຂະແໜງທີ່ດິນ.

ມາດຕາ 2 ມອບໃຫ້ຂະແໜງການທີ່ກ່ຽວຂ້ອງ, ຜູ້ທີ່ຖືກແຕ່ງຕັ້ງຈົ່ງຮັບຮູ້ ແລະ ພ້ອມກັນຈັດຕັ້ງປະຕິບັດໃຫ້ໄດ້ຮັບຜົນດີ;

ມາດຕາ 3 ຂໍ້ຕົກລົງສະບັບນີ້ມີຜົນສັກສິດນັບແຕ່ວັນ ລົງລາຍເຊັນເປັນຕົ້ນໄປ



ບຸລິກາ ອິນທິລາດ



ສາທາລະນະລັດ ປະຊາທິປະໄຕ ປະຊາຊົນລາວ
ສັນຕິພາບ ເອກະລາດ ປະຊາທິປະໄຕ ເອກະພາບ ວັດທະນະຖາວອນ

ເມືອງເຊໂປນ
ເຈົ້າເມືອງ

ເລກທີ 231 /ຈມ
ວັນທີ 06 ພະຈິກ 2024

ຂໍ້ຕົກລົງ

ວ່າດ້ວຍການແຕ່ງຕັ້ງຄະນະຮັບຜິດຊອບວຽກງານ
ຈັດສັນທີ່ດິນຂຶ້ນບ້ານປຸ່ງບ້ານແກ້ງຫົວປາ, ແກ້ງທ່າເມະ ແລະ ບ້ານສົບສະລຸ ເມືອງເຊໂປນ.

- ອີງຕາມ ກົດໝາຍວ່າດ້ວຍການປົກຄອງທ້ອງຖິ່ນແຫ່ງ ສປປລາວ(ສະບັບປັບປຸງ) ເລກທີ 68/ສພຊ ລົງວັນທີ 14 ທັນວາ 2015 ພາກທີ IV ໝວດທີ 4 ມາດຕາທີ 40 ຂໍ້ 7;
- ອີງຕາມ ຫ້າງສີສະເໜີຂອງຫ້ອງການຊັບພະຍາກອນທຳມະຊາດ ແລະ ສິ່ງແວດລ້ອມ ເລກທີ 150/ ຫຊສ, ລົງວັນທີ 06 ພະຈິກ 2024.

ເຈົ້າເມືອງ ຕົກລົງ:

ມາດຕາ 01: ຕົກລົງແຕ່ງຕັ້ງຄະນະຊີ້ນຳລວມ ແລະ ຄະນະກຳມະການພາກສະໜາມດັ່ງລຸ່ມນີ້:

ກ. ຄະນະຊີ້ນຳລວມມີບັນດາທ່ານດັ່ງນີ້:

- | | | |
|--|---|---------------|
| 1. ທ່ານ ສິມບັດ ອິດທະວົງ | ອງເຈົ້າເມືອງ ເຊໂປນ ຜູ້ຊີ້ນຳວຽກງານເສດຖະກິດ | ເປັນຜູ້ຊີ້ນຳ; |
| 2. ທ່ານ ແພງມາ ເພຍຈັນທະວົງ | ຫົວໜ້າຫ້ອງການ ຊ ສ ເມືອງ | ເປັນຫົວໜ້າ; |
| 3. ທ່ານ ຈັນໂອໄດ ຫຼວງຊະລາດ | ຫົວໜ້າຫ້ອງການກະສິກຳ-ປ່າໄມ້ | ເປັນຮອງ; |
| 4. ທ່ານ ນ ເພັດສະໝອນ ພິລາວັນ | ຫົວໜ້າຫ້ອງການພາຍໃນເມືອງ | ເປັນຮອງ; |
| 5. ທ່ານ ຄຸນພະຈັນ ສິມເພັດ | ຫົວໜ້າຫ້ອງວ່າການເມືອງ | ເປັນຄະນະ; |
| 6. ທ່ານ ນ ໄຂ່ແກ້ວ ວົງຫາຈິກ | ປະທານສະຫະພັນແມ່ຍິງເມືອງ | ເປັນຄະນະ; |
| 7. ທ່ານ ສຸວັນຄຳ ໄຊຍະທິມະວົງ | ຫົວໜ້າຫ້ອງການ ໂຍທາທິການ ແລະ ຂົນສົ່ງ | ເປັນຄະນະ; |
| 8. ທ່ານ ຄຳຊອນ ພູດມາສອນ | ຫົວໜ້າຫ້ອງການ ຖວຫ | ເປັນຄະນະ; |
| 9. ທ່ານ ພິທ ວົງສະຫວັນ ແສງມະນີວົງ | ຫົວໜ້າກອງບັນຊາການ ປກສ ເມືອງ | ເປັນຄະນະ; |
| 10. ທ່ານ ພິທ ຄຳແພງ ກອນທິສັກ | ຫົວໜ້າກອງບັນຊາການ ປກຊ ເມືອງ | ເປັນຄະນະ; |
| 11. ທ່ານ ຫົວໜ້າຈຸດສຸມ, ກຸ່ມບ້ານ, ຜູ້ຊີ້ນຳບ້ານໃຫຍ່ເອກະລາດ | | ເປັນຄະນະ. |

➢ ສິດ ແລະ ໜ້າທີ່:

- ມີທິດຊີ້ນຳວຽກປະຊຸມເພື່ອປົກສາຫາລື ແນະນຳການຈັດຕັ້ງປະຕິບັດ ແລະ ມອບຄວາມຮັບຜິດດຊອບໃຫ້ແຕ່ລະພາກສ່ວນທີ່ກ່ຽວຂ້ອງເພື່ອເຕືອນໄຫວຈັດຕັ້ງປະຕິບັດໃຫ້ຖືກຕ້ອງ ແລະ ສອດຄ່ອງກັບລະບຽບກົດໝາຍ;

- ດົນຄວ້າ, ປົກສາຫາລິ, ຕິດຕາມຮຸກຮຸນ ແລະ ແກ້ໄຂບັນຫາຕ່າງໆຊ່ວຍຫຼຸດຜູນວິຊາການພາກສະໜາມ ຫາກພົບບັນຫາໃນການຈັດຕັ້ງປະຕິບັດຕົວຈິງ.

ຂ. ຄະນະກຳມະການພາກສະໜາມປະກອບມີ:

- | | | |
|--|-------------------------------|-------------|
| 1 ທ່ານ ຈິນທະສອນ ໄຊຍະພອນ | ຫ້ອງການ ຊສ ເມືອງ | ເປັນຫົວໜ້າ; |
| 2 ທ່ານ ກອງປະດິດ ພິມມະຈັກ | ຫ້ອງການ ກະສິກຳປ່າໄມ້ | ເປັນຮອງ; |
| 3 ທ່ານ ສິມພະຈັນ ຈິນທະໂຄດ | ຫ້ອງການພາຍໃນເມືອງ | ເປັນຮອງ; |
| 4 ທ່ານ ກິງຈັກ ໄຊປັນຍາ | ຫ້ອງວ່າການເມືອງ | ເປັນຄະນະ; |
| 5 ທ່ານ ນ ຄອນສະຫວັນ ແກ້ວແສງຈັນ | ສະຫະພັນແມ່ຍິງເມືອງ | ເປັນຄະນະ; |
| 6 ທ່ານ ເພັດອຸດອນ ວິໄລສອນ | ຫ້ອງການ ໂຍທາທິການ ແລະ ຂົນສົ່ງ | ເປັນຄະນະ; |
| 7 ທ່ານ ຈຳເລີນ ຄຳພັກດີ | ຫ້ອງການ ຖວທ | ເປັນຄະນະ; |
| 8 ທ່ານ ຮອ ຄຳບອນ ສິດທິເວດ | ກອງບັນຊາການ ປກສ ເມືອງ | ເປັນຄະນະ; |
| 9 ທ່ານ ພັດ ສີສະເຫວີຍ ພິມມະຈັກ | ກອງບັນຊາການ ປກຊ ເມືອງ | ເປັນຄະນະ; |
| 10 ທ່ານ ສິນໄຊ ພິມມະຈັນ | ຫ້ອງການ ຊສ ເມືອງ | ເປັນຄະນະ; |
| 11 ທ່ານ ຄະນະຈຸດສຸມ, ກຸ່ມບ້ານ, ຄະນະຊີ້ນຳບ້ານໃຫຍ່, ນາຍບ້ານ | | ເປັນຄະນະ. |

➢ ສິດ ແລະ ໜ້າທີ່

- ລົງສຳຫຼວດເກັບກຳຂໍ້ມູນ ວຽກງານພາກສະໜາມຕົວຈິງ ປະສານສົມທົບ, ປົກສາຫາລິ ຮ່ວມກັບຄະນະພັກຮາກຖານ, ໜ່ວຍພັກ ຈຸດສຸມ, ກຸ່ມບ້ານ, ອຳນາດການປົກຄອງບ້ານ ແລະ ທຸກພາກສ່ວນທີ່ກ່ຽວຂ້ອງ ເພື່ອກວດກາເກັບກຳຂໍ້ມູນຕ່າງໆ, ສຳຫຼວດໃຫ້ຖືກຕ້ອງຕາມລະບຽບກົດໝາຍ;
- ໃນການຈັດຕັ້ງປະຕິບັດຖ້າຫາກພົບບັນຫາ ແລະ ຄວາມຫຍຸ້ງຍາກທີ່ບໍ່ສາມາດແກ້ໄຂໄດ້ແມ່ນໃຫ້ລາຍງານຫາຄະນະຊີ້ນຳຮັບຊາບໂດຍດ່ວນ;
 - ພາຍຫຼັງການເດືອນໄຫວຈັດຕັ້ງປະຕິບັດຕ້ອງສະຫຼຸບ, ລາຍງານໃຫ້ຂັ້ນເທິງຊາບເປັນລາຍລັກອັກສອນ;
 - ປະຕິບັດໜ້າທີ່ອື່ນໆ ຕາມທິດຊີ້ນຳຂອງຄະນະຊີ້ນຳລວມ.

ມາດຕາ 02: ບັນດາທ່ານທີ່ຖືກແຕ່ງຕັ້ງຂ້າງເທິງຈົ່ງຮັບຮູ້ ແລະ ພ້ອມກັນຈັດຕັ້ງປະຕິບັດວຽກງານໂຄງການຂັ້ນເມືອງໃຫ້ໄດ້ຮັບຜົນເປັນຢ່າງດີ.

ມາດຕາ 03: ຂໍ້ຕົກລົງສະບັບນີ້ມີຜົນສັກສິດນັບແຕ່ມີລົງລາຍເປັນຕົ້ນໄປ.

- | | |
|-----------------------------|-----------|
| ບ່ອນນຳສົ່ງ | |
| - ສະແນກ ຊສ | 01 ສະບັບ. |
| - ຫ້ອງການສຳຫຼວດຂອງຫ້ອງການລະ | 01 ສະບັບ. |
| - ບັນດາທ່ານທີ່ຖືກແຕ່ງຕັ້ງ | 01 ສະບັບ. |
| - ເກັບມ້ຽນ | 01 ສະບັບ. |

ເຊັນແທນ



ສິມບັດ ອິດທະວິງ

ຕັ້ງປະຕິບັດໂດຍ



ສະໜັບສະໜູນ



ໂຄງການຄຸ້ມຄອງຊັບພະຍາກອນນໍ້າແບບເຊື່ອມສານ ແລະ ການປັບຕົວບົນພື້ນຖານ
ລະບົບນິເວດໃນອ່າງຮັບນໍ້າເຊບັ້ງຫຽງ ແລະ ຕົວເມືອງຫຼວງພະບາງ

The Intergrated Water Resource Management and Ecosystem-based Adaptation
in the Xe Bang Hieng River Basin and Luang Prabang City Project