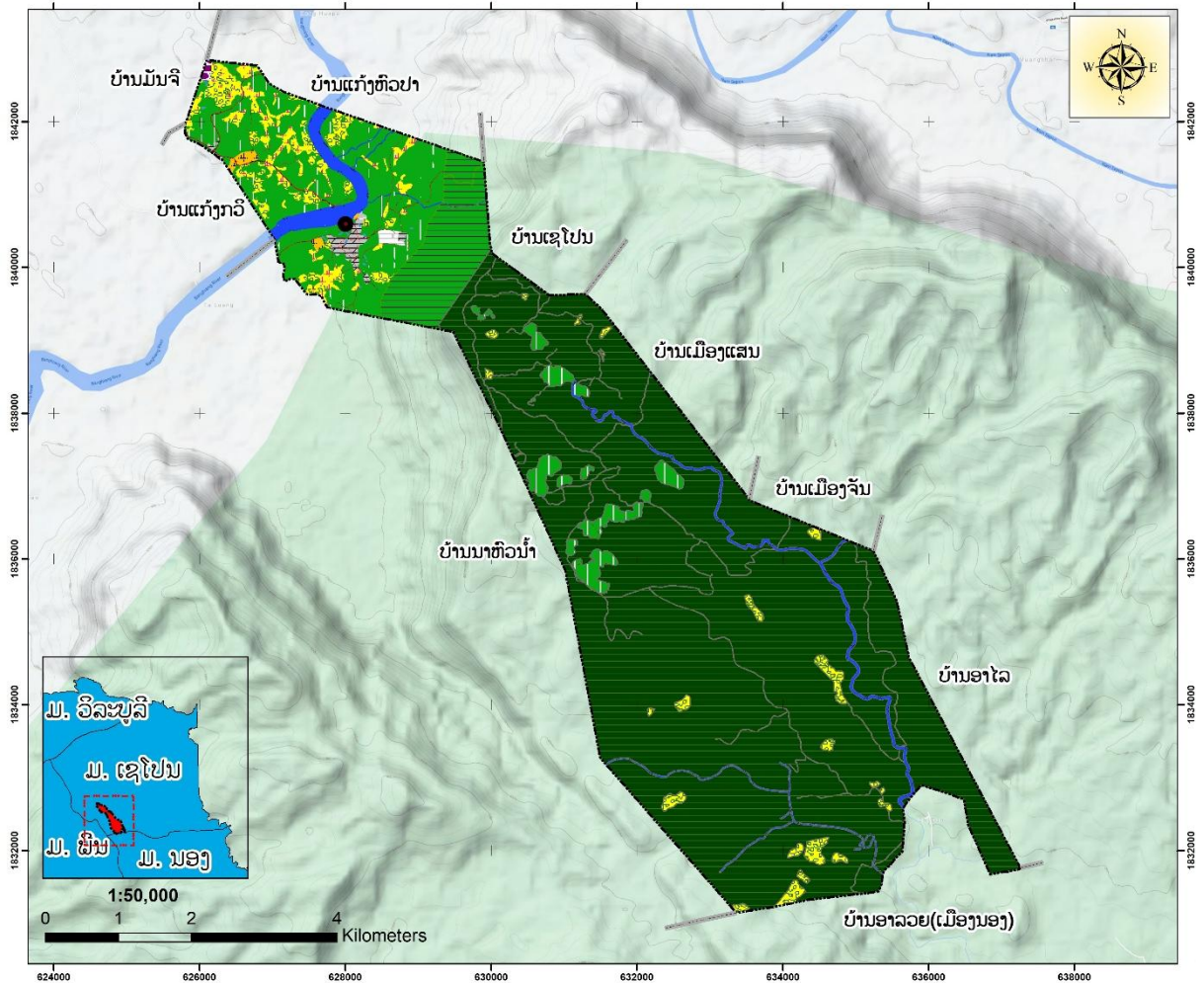




ສາທາລະນະລັດ ປະຊາທິປະໄຕ ປະຊາຊົນລາວ
ສັນຕິພາບ ເອກະລາດ ປະຊາທິປະໄຕ ເອກະພາບ ວັດທະນະຖາວອນ

**ແຜນຈັດສັນການນໍາໃຊ້ທີ່ດິນຂັ້ນບ້ານ
“ບ້ານແກ້ງທ່າເມະ” ເມືອງ ເຊໂປນ, ແຂວງ ສະຫວັນນະເຂດ**



ກະກຽມໂດຍ:

ພະແນກ ຊັບພະຍາກອນທຳມະຊາດ ແລະ ສິ່ງແວດລ້ອມ ແຂວງ ສະຫວັນນະເຂດ
ຫ້ອງການ ຊັບພະຍາກອນທຳມະຊາດ ແລະ ສິ່ງແວດລ້ອມ ເມືອງ ເຊໂປນ

ພຶດສະພາ 2025



ສາທາລະນະລັດ ປະຊາທິປະໄຕ ປະຊາຊົນລາວ

ສັນຕິພາບ ເອກະລາດ ປະຊາທິປະໄຕ ເອກະພາບ ວັດທະນະຖາວອນ

ເມືອງເຊໂປນ

ຫ້ອງການຊັບພະຍາກອນທຳມະຊາດ ແລະ ສິ່ງແວດລ້ອມ

ເລກທີ. 6.0...../ຫຊສ.ຊປ

ເມືອງເຊໂປນ, ວັນທີ 16.5-2024

ໃບສະເໜີ

ຮຽນ : ທ່ານເຈົ້າເມືອງ ເມືອງ ເຊໂປນ ທີ່ນັບຖື

ເລື່ອງ: ສະເໜີພິຈາລະນາ ລົງລາຍເຊັນໃສ່ແຜນຈັດສັນການນຳໃຊ້ທີ່ດິນຂອງບ້ານແກ້ງທ່າເມະ, ເມືອງເຊໂປນ, ແຂວງສະຫວັນນະເຂດ.

- **ອີງຕາມ** ຂໍ້ຕົກລົງ ຂອງຫົວໜ້າພະແນກຊັບພະຍາກອນທຳມະຊາດ ແລະ ສິ່ງແວດລ້ອມ ສະບັບເລກທີ 3791/ພຊສ.ສຂ, ລົງວັນທີ 25 ພະຈິກ 2024 ວ່າດ້ວຍການແຕ່ງຕັ້ງພະນັກງານເຂົ້າຮ່ວມການສຳຫຼວດຈັດສັນທີ່ດິນ 8 ປະເພດຂອງບ້ານເປົ້າໝາຍ 3 ບ້ານ, ຂອງເມືອງເຊໂປນ, ແຂວງສະຫວັນນະເຂດ.
- **ອີງຕາມ:** ຂໍ້ຕົກລົງ ຂອງທ່ານເຈົ້າເມືອງ-ເມືອງເຊໂປນ ສະບັບເລກທີ 831/ຈມ, ລົງວັນທີ 26 ພະຈິກ 2024.ວ່າດ້ວຍການແຕ່ງຕັ້ງຄະນະຮັບຜິດຊອບວຽກງານຈັດສັນທີ່ດິນຂຶ້ນບ້ານ ຢູ່ບ້ານແກ້ງຫົວປາ, ບ້ານທ່າເມະ ແລະ ບ້ານສິບສະລຸ, ເມືອງເຊໂປນ.
- **ອີງຕາມ** ບົດບັນທຶກກອງປະຊຸມຜ່ານແຜນຈັດສັນການນຳໃຊ້ທີ່ດິນ ຂອງບ້ານສິບສະລຸ, ເມືອງເຊໂປນ, ແຂວງ ສະຫວັນນະເຂດ ຮ່ວມກັບຂະແໜງກ່ຽວຂ້ອງ, ຕັ້ງວັນທີ 27 ທັນວາ 2024.

ເພື່ອເຮັດໃຫ້ແຜນຈັດສັນການນຳໃຊ້ທີ່ດິນ ຂອງບ້ານສິບສະລຸ, ເມືອງເຊໂປນ, ແຂວງສະຫວັນນະເຂດ ໄດ້ຖືກຮັບຮອງ ແລະ ເປັນບ່ອນອີງໃນຄຸ້ມຄອງ, ປົກປັກຮັກສາ, ແລະ ນຳໃຊ້ໃຫ້ຖືກຕ້ອງຕາມລະບຽບກົດໝາຍ, ຫ້ອງການຊັບພະຍາກອນທຳມະຊາດ ແລະ ສິ່ງແວດລ້ອມ ເມືອງເຊໂປນ ຂໍຮຽນສະເໜີມາຍັງທ່ານ ເພື່ອພິຈາລະນາ ຂໍ້ຕົກລົງຮັບຮອງແຜນຈັດສັນການນຳໃຊ້ທີ່ດິນຂອງ ບ້ານສິບສະລຸ, ເມືອງເຊໂປນ ແຂວງສະຫວັນນະເຂດ, ຕາມປຶ້ມແຜນຈັດສັນສະບັບເດືອນ ທັນວາ 2024.

ດັ່ງນັ້ນ, ຈຶ່ງໄດ້ສະເໜີມາຍັງທ່ານເພື່ອພິຈາລະນາຕາມທີ່ເຫັນສົມຄວນດ້ວຍ.

ດ້ວຍຄວາມນັບຖືຢ່າງສູງ.

ຜູ້ນຳຫ້ອງການຊັບພະຍາກອນທຳມະຊາດ ແລະ ສິ່ງແວດລ້ອມເມືອງ



ສຸພາກອນ ຈັນກະວິງ



ສາທາລະນະລັດ ປະຊາທິປະໄຕ ປະຊາຊົນລາວ

ສັນຕິພາບ ເອກະລາດ ປະຊາທິປະໄຕ ເອກະພາບ ວັດທະນະຖາວອນ

ແຂວງສະຫວັນນະເຂດ

ເຈົ້າເມືອງ ເຊໂປນ

ເລກທີ.184...../ຈມ

ສະຫວັນນະເຂດ, ວັນທີ.15...5...2025

ຂໍ້ຕົກລົງ

ຂອງເຈົ້າເມືອງ ເຊໂປນ

ວ່າດ້ວຍການຮັບຮອງແຜນຈັດສັນການນໍາໃຊ້ທີ່ດິນຂອງບ້ານແກ້ງທ່າເມະ, ເມືອງເຊໂປນ, ແຂວງສະຫວັນນະເຂດ.

- ອີງຕາມ ຂໍ້ຕົກລົງ ຂອງຫົວໜ້າພະແນກຊັບພະຍາກອນທາມະຊາດ ແລະ ສິ່ງແວດລ້ອມ ສະບັບເລກທີ 3791/ພຊສ.ສຂ, ລົງວັນທີ 25 ພະຈິກ 2024 ວ່າດ້ວຍການແຕ່ງຕັ້ງພະນັກງານເຂົ້າຮ່ວມການສາຫຼວດຈັດສັນທີ່ດິນ 8 ປະເພດຂອງບ້ານເປົ້າໝາຍ 3 ບ້ານ, ຂອງເມືອງເຊໂປນ, ແຂວງສະຫວັນນະເຂດ.
- ອີງຕາມ: ຂໍ້ຕົກລົງ ຂອງທ່ານເຈົ້າເມືອງ-ເມືອງເຊໂປນ ສະບັບເລກທີ 831/ຈມ, ລົງວັນທີ 26 ພະຈິກ 2024. ວ່າດ້ວຍການແຕ່ງຕັ້ງຄະນະຮັບຜິດຊອບວຽກງານຈັດສັນທີ່ດິນຂຶ້ນບ້ານ ບຸ້ນແກ້ງທ່າເມະ, ບ້ານທ່າເມະ ແລະ ບ້ານແກ້ງທ່າເມະ, ເມືອງເຊໂປນ.
- ອີງຕາມ ໃບສະເໜີຂອງ ຫ້ອງການຊັບພະຍາກອນທ່າມະຊາດ ແລະ ສິ່ງແວດລ້ອມ ເມືອງເຊໂປນ, ສະບັບເລກທີ...60.../ຫຊສ, ລົງວັນທີ...15...5...2025

ເຈົ້າເມືອງເຊໂປນ ຕົກລົງ:

- ມາດຕາ 1: ເຫັນດີຮັບຮອງແຜນຈັດສັນການນໍາໃຊ້ທີ່ດິນຂອງ ບ້ານແກ້ງທ່າເມະ, ເມືອງພະລານໄຊ, ແຂວງສະຫວັນນະເຂດ ສະບັບເດືອນ ຫັນວາ 2024.
- ມາດຕາ 2: ມອບໃຫ້ຂະແໜງການ, ພະແນກການ, ບັນດາຫ້ອງການທີ່ກ່ຽວຂ້ອງ, ອົງການປົກຄອງບ້ານ, ກຸ່ມບ້ານ ແລະ ປະຊາຊົນບັນດາເຜົ່າຈົ່ງຮັບຮູ້ ແລະ ພ້ອມກັນຄຸ້ມຄອງ, ປົກປັກຮັກສາ ແລະ ນໍາໃຊ້ໃຫ້ຖືກຕ້ອງ ຕາມລະບຽບກົດໝາຍກໍ່ຄືແຜນຈັດສັນການນໍາໃຊ້ທີ່ດິນສະບັບນີ້, ທຸກການປ່ຽນແປງ ຫລື ການຫັນປ່ຽນປະເພດການນໍາໃຊ້ທີ່ດິນຈະຕ້ອງໄດ້ຜ່ານການພິຈາລະນາ ແລະ ອະນຸຍາດຈາກຂະແໜງການທີ່ກ່ຽວຂ້ອງຕາມລະບຽບຫລັກການ.
- ມາດຕາ 3: ຂໍ້ຕົກລົງສະບັບນີ້ ມີຜົນສັກສິດ ແລະ ນໍາໃຊ້ໄດ້ນັບແຕ່ວັນລົງລາຍເຊັນເປັນຕົ້ນໄປ.

ເຊັນແທນ

ເຈົ້າເມືອງເຊໂປນ



ສົມບັດ ອິດທະວົງ

ຄຳນຳ

ໃນສະພາບການນຳໃຊ້ທີ່ດິນໃນປະຈຸບັນ ຂອງປະເທດເຮົາ ແມ່ນເລັ່ງໃສ່ຍຸດທະສາດແຜນພັດທະນາ ເສດຖະກິດ-ສັງຄົມ ໂດຍສະເພາະການເປີດໂອກາດໃຫ້ນັກລົງທຶນແມ່ນມີຄວາມຕ້ອງການທີ່ດິນ, ຈຶ່ງມີຜົນກະທົບ ໂດຍກົງຕໍ່ກັບທີ່ດິນເປັນຕົ້ນວ່າ: ມູນຄ່າທີ່ດິນມີການປ່ຽນແປງ, ເກີດມີປະກົດການຈັບຈອງດິນແບບຊະຊາຍໂດຍບໍ່ ໄດ້ຮັບອະນຸຍາດ, ມີການບຸກລຸກເຂົ້າເຂດປ່າສະຫງວນ, ປະຈຸບັນນີ້ການນຳໃຊ້ທີ່ດິນ ສ່ວນຫລາຍແມ່ນຍັງບໍ່ໄດ້ຜ່ານ ການສຳຫລວດຈັດສັນຢ່າງຖືກຕ້ອງ ເຮັດໃຫ້ຄວາມອຸດົມສົມບູນຂອງທີ່ດິນ, ປ່າໄມ້ ແລະ ແຫ່ງນ້ຳ, ນັບມື້ ນັບ ເຊື່ອມໂຊມອັນໄດ້ສົ່ງຜົນກະທົບ ທາງກົງ ແລະ ທາງອ້ອມຕໍ່ການດຳລົງຊີວິດຂອງປະຊາຊົນ ໂດຍສະເພາະ ຢູ່ເຂດ ຊົນນະບົດ.

ດັ່ງນັ້ນ ພັກ-ລັດ ເຫັນໄດ້ຄວາມສຳຄັນຈຶ່ງໄດ້ກຳນົດແຜນງານການຈັດສັນທີ່ດິນຂຶ້ນຈຸລະພາກຂຶ້ນບ້ານ ແລະ ກຸ່ມບ້ານ ເພື່ອແນ່ໃສ່ເປົ້າໝາຍເຮັດໃຫ້ທຸກຄົນໄດ້ມີທີ່ດິນເພື່ອຄອບຄອງ ແລະ ເປັນຫົນຮອນໃນການແກ້ໄຂ ຄວາມທຸກຍາກຂອງຕົນເອງ. ໄປຄຽງຄູ່ກັນນັ້ນກໍ ເປັນການວາງແຜນຈັດສັນພື້ນທີ່ການນຳໃຊ້ທີ່ດິນ ໃຫ້ເຂົ້າລະບົບ ເພື່ອການຄຸ້ມຄອງ, ປົກປັກຮັກສາ ຫລື ປົກປ້ອງຊັບສິມບັດທີ່ເປັນຂອງສ່ວນລວມຂອງບ້ານ ຫລື ກຸ່ມບ້ານ ທີ່ມີ ຄວາມຈຳເປັນຕ້ອງໄດ້ສະຫງວນ ຫລື ມີຄວາມຈຳເປັນຕ້ອງນຳໃຊ້ ເພື່ອຜົນປະໂຫຍດຂອງທຸກຄົນ. ການວາງແຜນ ຈັດສັນທີ່ດິນຂຶ້ນບ້ານ ຍັງເປັນການຂຶ້ນທະບຽນ ຊຶ່ງຈະເປັນເຄື່ອງມືໃນການຄຸ້ມຄອງ ແລະ ປ້ອງກັນຫລືຫຼຸດຜ່ອນຕໍ່ ການປ່ຽນແປງເປົ້າໝາຍ ການນຳໃຊ້ທີ່ດິນ ຫລື ການປ່ຽນໂອນສິດຄອບຄອງທີ່ດິນທີ່ບໍ່ໄປຕາມລະບຽບ ກົດໝາຍ ກຳນົດໄວ້.

ການວາງແຜນຈັດສັນການນຳໃຊ້ທີ່ດິນຂຶ້ນບ້ານ ສະບັບນີ້ ໄດ້ສ້າງຂຶ້ນຈາກການລວບລວມຄວາມຮູ້, ຄວາມ ສາມາດ, ການສະສົມປະສົບການ, ການໄດ້ຟັງຄຳຄິດຄຳເຫັນຂອງບັນດາທ່ານ ຜ່ານກອງປະຊຸມສຳມະນາ ກ່ຽວກັບ ບັນຫາທີ່ດິນ, ຊັບພະຍາກອນທຳມະຊາດ ແລະ ສິ່ງແວດລ້ອມ ແລະ ການລົງປະຕິບັດຕົວຈິງໃນການວາງແຜນຈັດສັນ ທີ່ດິນຂຶ້ນຈຸລະພາກ ຂອງເມືອງເຊໂປນ ຈຶ່ງໄດ້ລວບລວມ ແລະ ຖອດຖອນບົດຮຽນ ຂຽນອອກມາເປັນຄູ່ມື ເພື່ອເປັນ ທິດທາງ ແລະ ຂໍ້ແນະນຳໃນການຈັດຕັ້ງປະຕິບັດແຜນການຈັດສັນທີ່ ດິນຂຶ້ນຈຸລະພາກ ໃຫ້ແກ່ພະນັກງານວາງແຜນ ຈັດສັນຂັ້ນແຂວງ, ຂັ້ນເມືອງ ແລະ ຂັ້ນບ້ານ, ຍັງເປັນທິດທາງໃນການຄົ້ນຄວ້າ ແລະ ຜັນຂະຫຍາຍແນວ ຄວາມຄິດໄປ ສູ່ອັນລະອຽດຂອງພາກສ່ວນທີ່ກ່ຽວ ຂ້ອງຕ່າງໆ ໃນການພິຈາລະນາແກ້ໄຂບັນຫາ ໃນການນຳໃຊ້ທີ່ດິນ ແລະ ຊັບພະຍາກອນທຳມະຊາດ ໃຫ້ມີຄວາມຍືນຍົງ ແລະ ມີປະສິດທິຜົນ.

ປຶ້ມນີ້ອາດຍັງມີຈຸດອ່ອນ ຫລື ມີຂໍ້ບົກຜ່ອງຫລາຍຢ່າງ ຊຶ່ງມີຄວາມຈຳເປັນ ຕ້ອງໄດ້ມີການປັບປຸງໃຫ້ມີຄວາມ ສົມບູນ ແລະ ຄົບຖ້ວນໃນຕໍ່ໜ້າ. ຫວັງຢ່າງຍິ່ງວ່າຈະໄດ້ຮັບ ການປະກອບຄຳຄິດຄຳເຫັນ ຄຳຕິຊົມຈາກ ບັນດາທ່ານ ທີ່ ມີບົດຮຽນ ແລະ ປະສົບການທີ່ກ່ຽວຂ້ອງກັບການວາງແຜນນຳໃຊ້ທີ່ດິນ ແລະ ຊັບພະຍາກອນທຳມະຊາດ ເພື່ອຊ່ວຍ ໃນການປັບປຸງໃຫ້ດີຂຶ້ນ ຕໍ່ວຽກງານການວາງແຜນຄຸ້ມຄອງປົກປັກຮັກສາ ແລະ ນຳໃຊ້ທີ່ດິນ ແລະ ຊັບພະຍາກອນ ທຳມະຊາດ ໃນປະເທດເຮົາ ໃຫ້ຍືນຍົງດ້ວຍຄວາມນັບຖື.

ສັງລວມຫຍໍ້

ບ້ານແກ້ງທ່າແມະ ຕັ້ງຫ່າງຈາກເທດສະບານເມືອງ ເຊໂປນ ໄປທາງທາງທິດຕາເວັນອອກສຽງເໜືອຂອງເມືອງ, ມີໄລຍະທາງແຕ່ປະມານ 80 ກິໂລແມັດ, ມີເນື້ອທີ່ທັງໝົດ ມີ 3,909.9256 ເຮັກຕາ ມີເຊິ່ງມີເຂດແດນຕິດຈອດກັບ ບັນດາບ້ານຂອງເມືອງເຊໂປນ ດັ່ງຂໍ້ມູນລະອຽດລຸ່ມນີ້: ທິດເໜືອ: ຕິດກັບ ບ້ານລະເວີນ, ທິດຕາເວັນອອກ: ຕິດກັບ ບ້ານລູສະລ່ວຍ ແລະ ບ້ານກ່ອກ, ທິດໃຕ້: ຕິດກັບ ບ້ານກ່ອກ ແລະ ບ້ານກົກໝາກ ແລະ ທິດຕາເວັນຕົກ: ຕິດກັບ ບ້ານນາ.

ບ້ານ ແກ້ງທ່າແມະ ມີ 1 ຊົນເຜົ່າຄື: ຊົນເຜົ່າ ຕຣີ ນັບຖື ສາດສະໜາ ຜີ ປະກອບ ມີ 114 ຫຼັງຄາເຮືອນ, ມີ 152 ຄອບຄົວ ມີພົນລະເມືອງທັງໝົດ 675 ຄົນ, ຍິງ 340 ຄົນ. ຊາວບ້ານປະກອບອາຊີບກະສິກໍາເປັນຕົ້ນຕໍຄື: ແມ່ນຍຶດຖື ເອົາການເຮັດນາ, ປູກຢາງບົງ, ປູກຕົ້ນແຄມເຮັດສວນ ປູກພືດ ແລະ ສໍາຮອງລົງມາແມ່ນລ້ຽງສັດ ແລະ ອື່ນໆ. ແຫຼ່ງ ລາຍຮັບຂອງປະຊາຊົນພາຍໃນບ້ານ ແມ່ນມາຈາກ 2 ແຫຼ່ງຕົ້ນຕໍຄື: ແມ່ນອາຊີບປູກຢາງບົງ, ປູກຕົ້ນແຄມເປັນຕົ້ນຕໍ ແລະ ອື່ນໆ.

ແຜນຈັດສັນການນໍາໃຊ້ທີ່ດິນຂັ້ນບ້ານບ້ານແກ້ງທ່າແມະ ປະກອບມີ 7 ປະເພດການນໍາໃຊ້ຫຼັກ ຊຶ່ງປະກອບມີ ດັ່ງນີ້: ເຂດທີ່ດິນກະສິກໍາ ມີປະມານ 187.541 ເຮັກຕາ ກວມເອົາ 4.80% (ໃນນີ້ ດິນນາ ແລະ ດິນປູກພືດກະສິກໍາ ທົ່ວໄປ), ເຂດດິນປູກສ້າງ ມີເນື້ອທີ່ 25.344 ເຮັກຕາ ກວມເອົາ 0.65% (ໃນນີ້ມີດິນປູກສ້າງບຸກຄົນ, ໂຮງຮຽນ ປະຖົມ, ໂຮງຮຽນເກົ່າ, ດິນແຮ່ຂະຫຍາຍປູກສ້າງ), ທີ່ດິນວັດທະນະທໍາ ມີເນື້ອທີ່ 8.359 ເຮັກຕາ ກວມເອົາ 0.21% (ໃນນີ້ມີປ່າມະເຫສັກ ແລະ ປ່າຊ້າ), ເຂດດິນປ່າໄມ້ ມີເນື້ອທີ່ 3,556.268 ເຮັກຕາ ກວມເອົາ 90.95% (ໃນນີ້ມີ ດິນ ປູກໄມ້ອຸດສາຫະກໍາ, ດິນປ່າພື້ນຟູຂອງບ້ານ, ປ່າຊົມໃຊ້ຂອງບ້ານ ແລະ ປ່າສະຫງວນດົງພູວຽງ), ທີ່ດິນອຸດສາຫະກໍາ ມີເນື້ອທີ່ 2.910 ເຮັກຕາ. ກວມເອົາ 0.07% (ໃນນີ້, ໂຮງງານຊັນເປເປີ້), ທີ່ດິນໂຍທາທິການ ມີເນື້ອທີ່ 23.973 ເຮັກຕາ. ກວມເອົາ 0.61% (ໃນນີ້, ທາງເຊື່ອມຕໍ່ລະຫວ່າງບ້ານ, ທາງພາຍໃນບ້ານ ແລະ ດິນແຮ່ສະຫງວນແຄມທາງ) ແລະ ທີ່ດິນບໍລິເວນນໍ້າ ມີເນື້ອທີ່ 105.531 ເຮັກຕາ ກວມເອົາ 2.70% (ໃນນີ້, ຫ້ວຍໝາກເຕືອ, ຫ້ວຍມະຮູ, ເຊ ມວນ, ຫ້ວຍສາມງ່າ, ຫ້ວຍສັນຟານ, ເຊບັ້ງຫຽງ, ໜອງທໍາມະຊາດ, ໜອງລວມບ້ານ ແລະ ດິນສະຫງວນແຄມນໍ້າ).

ພາຍຫຼັງຖືກຮັບຮອງ ແລະ ປະກາດນໍາໃຊ້ແຜນຈັດສັນການນໍາໃຊ້ທີ່ດິນຂັ້ນບ້ານດັ່ງກ່າວ ຈະໄດ້ລິເລີ່ມວຽກ ການຕິດຕາມ-ກວດກາ ຄວາມຖືກຕ້ອງເໝາະສົມຕາມແຜນຈັດສັນທີ່ວາງໄວ້. ເຊິ່ງພາກສ່ວນຮັບຜິດຊອບຫຼັກແມ່ນ ຫ້ອງການຊັບພະຍາກອນທໍາມະຊາດ ແລະ ສິ່ງແວດລ້ອມເມືອງ ແລະ ຫ້ອງການກະສິກໍາ ແລະ ປ່າໄມ້ ຮ່ວມກັບ ຄະນະກໍາມະການອະນຸລັກຂັ້ນບ້ານ ເຊິ່ງຈະໄດ້ມີແບບແຜນໃນການເຄື່ອນໄຫວກວດກາ ແລະ ລາດຕະເວນໃນເຂດ ເປົ້າໝາຍ ຫຼື ພື້ນທີ່ມີຄວາມສໍາຄັນໃນວຽກງານອະນຸລັກ ເຊັ່ນ: ເຂດວັງສະຫງວນສັດນໍ້າ, ເຂດປ່າໄມ້ຫວຽງຫ້າມ ເດັດຂາດ ແລະ ເຂດອື່ນໆທີ່ມີການຕິດຕັ້ງຫຼັກໝາຍບອກຂອບເຂດຫວຽງຫ້າມ. ນອກຈາກນັ້ນ, ຍັງກວມລວມໄປເຖິງ ການກວດກາການນໍາໃຊ້ເຄື່ອງມືແບບດັບສູນໃນການຫາ ການລ່າສັດນໍ້າ - ສັດປ່າ ແລະ ການກະທໍາທີ່ເປັນການສູນ ເສຍຕໍ່ສະພາບແວດລ້ອມຫຼາຍເກີນໄປ ເປັນຕົ້ນ.

ສາລະບານ

ຄຳນຳ.....	I
ສັງລວມຫຍໍ້.....	II
ສາລະບານຕາຕະລາງ.....	V
ສາລະບານຮູບພາບ.....	VI
I. ຈຸດປະສົງ ແລະ ລະດັບຄາດໝາຍ.....	1
1.1. ຈຸດປະສົງ.....	1
1.2. ລະດັບຄາດໝາຍ.....	1
1.3. ຂັ້ນຕອນໃນການຈັດຕັ້ງປະຕິບັດ.....	2
II. ສະພາບລວມຂອງບ້ານ.....	4
2.1. ປະຫວັດຄວາມເປັນມາຂອງບ້ານ.....	4
2.2. ດ້ານການປົກຄອງ.....	5
2.3. ເຂດຄຸ້ມຄອງຂອງບ້ານ.....	5
2.4. ຂໍ້ມູນດ້ານເສດຖະກິດ-ສັງຄົມ.....	9
2.4.1. ການປະກອບອາຊີບ.....	9
2.4.2. ແຫລ່ງລາຍຮັບຂອງປະຊາຊົນ.....	9
2.4.3. ດ້ານການນຳໃຊ້ທີ່ດິນ.....	9
III. ການຈັດສັນການນຳໃຊ້ທີ່ດິນ.....	12
3.1 ການກຳນົດເຂດການນຳໃຊ້ທີ່ດິນຂອງບ້ານ.....	12
3.1.1. ການກຳນົດເຂດທີ່ດິນກະສິກຳ.....	12
3.1.2. ການກຳນົດເຂດດິນປູກສ້າງ.....	12
3.1.3. ການກຳນົດທີ່ດິນວັດທະນາທຳ.....	12
3.1.4. ການກຳນົດດິນປກສ-ປກຊ.....	12
3.1.5. ການກຳນົດທີ່ດິນປ່າໄມ້.....	12
3.1.6. ການກຳນົດເຂດທີ່ອຸດສາຫະກຳ.....	12
3.1.7. ການກຳນົດນິດທິໂຍທາທິການ.....	12
3.1.8. ການກຳນົດນິດທິດິນບໍລິເວນນ້ຳ.....	13
IV. ທິດທາງການວາງແຜນພັດທະນາທີ່ດິນ.....	16
4.1. ທ່າແຮງໃນການພັດທະນາຂອງບ້ານ.....	16
4.2. ການຈັດບຸລິມະສິດໂຄງການພັດທະນາທີ່ດິນຂອງບ້ານ.....	16

V. ລະບຽບການໃນການຄຸ້ມຄອງ, ປົກປັກຮັກສາ, ພັດທະນາ ແລະ ນຳໃຊ້ທີ່ດິນ.	16
5.1. ການຄຸ້ມຄອງທີ່ດິນກະສິກຳ:	16
5.2. ການຄຸ້ມຄອງທີ່ດິນປູກສ້າງ:	17
5.3. ການຄຸ້ມຄອງທີ່ດິນປ່າໄມ້	17
5.4. ການຄຸ້ມຄອງທີ່ດິນຄົມມະນາຄົມ	17
5.5. ການຄຸ້ມຄອງທີ່ດິນວັດທະນາທຳ	17
5.6. ການຄຸ້ມຄອງທີ່ດິນບໍລິເວນນ້ຳ	17
VI. ກິນໄກການຄຸ້ມຄອງ ແລະ ຈັດຕັ້ງປະຕິບັດ	17
6.1. ການຈັດຕັ້ງ	17
6.2. ບຸກຄະລາກອນ	18
6.3. ໜ້າທີ່ ແລະ ຄວາມຮັບຜິດຊອບຂອງແຕ່ລະພາກສ່ວນ	18
6.4. ຂອບເຂດສິດ	18
6.5. ລະບອບແບບແຜນວິທີເຮັດວຽກ	18
6.6. ການຕິດຕາມກວດກາ	19
ເອກະສານອ້າງອີງ	20
ເອກະສານຊ້ອນທ້າຍ	21

ສາລະບານຕາຕະລາງ

ຕາຕະລາງ 1: ໄລຍະເວລາໃນການຈັດຕັ້ງປະຕິບັດແຕ່ເລີ່ມຕົ້ນຈົນສຳເລັດ.....	3
ຕາຕະລາງ 2: ເຄື່ອງມື ແລະ ອຸປະກອນຮັບໃຊ້ວຽກງານ	4
ຕາຕະລາງ 3 ຄ່າພິກັດບ້ານແກ້ງທ່າເມະ ກັບ ບ້ານແກ້ງຫົວປາ ກຸ່ມລະບົບ WGS 84.....	5
ຕາຕະລາງ 4: ຄ່າພິກັດບ້ານແກ້ງທ່າເມະ ກັບ ບ້ານເຊໂປນ ກຸ່ມລະບົບ WGS 84.....	6
ຕາຕະລາງ 5 : ຄ່າພິກັດບ້ານແກ້ງທ່າເມະ ກັບ ບ້ານເມືອງແສນ ກຸ່ມລະບົບ WGS 84.	6
ຕາຕະລາງ 6 : ຄ່າພິກັດບ້ານແກ້ງທ່າເມະ ກັບ ບ້ານເມືອງຈັນ ກຸ່ມລະບົບ WGS 84.....	6
ຕາຕະລາງ 7 : ຄ່າພິກັດບ້ານແກ້ງທ່າເມະ ກັບ ບ້ານເມືອງຈັນ ກຸ່ມລະບົບ WGS 84.....	6
ຕາຕະລາງ 8: ຄ່າພິກັດບ້ານແກ້ງທ່າເມະ ກັບ ບ້ານແກ້ງກວີ ກຸ່ມລະບົບ WGS 84.....	7
ຕາຕະລາງ 9: ຄ່າພິກັດບ້ານແກ້ງທ່າເມະ ກັບ ບ້ານນາຫົວນ້ຳ ກຸ່ມລະບົບ WGS 84	7
ຕາຕະລາງ 10: ຄ່າພິກັດບ້ານແກ້ງທ່າເມະ ກັບ ບ້ານມັນຈີ ກຸ່ມລະບົບ WGS 84	7
ຕາຕະລາງ 11: ສັງລວມການປະກອບອາຊີບ.....	9
ຕາຕະລາງ 12 : ເນື້ອທີ່ການນຳໃຊ້ທີ່ດິນປະຈຸບັນ, ບ້ານແກ້ງທ່າເມະ, ເມືອງເຊໂປນ, ແຂວງ ສະຫວັນນະເຂດ.....	9
ຕາຕະລາງ 13: ເນື້ອທີ່ການຈັດສັນທີ່ດິນແຕ່ລະປະເພດ, ບ້ານແກ້ງທ່າເມະ, ເມືອງເຊໂປນ ແຂວງສະຫວັນນະເຂດ	13
ຕາຕະລາງ 14: ສົມທຽບລະຫວ່າງເນື້ອທີ່ການນຳໃຊ້ດິນປະຈຸບັນ ແລະ ເນື້ອທີ່ດິນຂອງແຜນທີ່ການຈັດສັນ.	15

ສາລະບານຮູບພາບ

ຮູບທີ 1: ສະພາບພູມສັນຖານຂອງບ້ານແກ້ງທ່າແມະ ເມືອງເຊໂປນ ແຂວງສະຫວັນນະເຂດ	5
ຮູບທີ 2: ແຜນທີ່ຂອບເຂດຄຸ້ມຄອງ ບ້ານແກ້ງທ່າແມະ, ເມືອງ ເຊໂປນ, ແຂວງສະຫວັນນະເຂດ.....	8
ຮູບທີ 3: ແຜນທີ່ການນຳໃຊ້ທີ່ດິນປະຈຸບັນຂອງບ້ານແກ້ງທ່າແມະ, ເມືອງເຊໂປນ, ແຂວງ ສະຫວັນນະເຂດ	11
ຮູບທີ 4: ແຜນທີ່ການຈັດສັນທີ່ດິນຂອງ ບ້ານແກ້ງທ່າແມະ, ເມືອງເຊໂປນ, ແຂວງ ສະຫວັນນະເຂດ.....	14
ຮູບທີ 5 : ສະແດງເຖິງຄວາມແຕກຕ່າງທາງດ້ານເນື້ອທີ່ ລະຫວ່າງ ການນຳໃຊ້ດິນປະຈຸບັນ ແລະ ການຈັດສັນທີ່ດິນ	15
ຮູບທີ 6 : ສົມທຽບເປີເຊັນການນຳໃຊ້ທີ່ດິນປະຈຸບັນ ແລະ ການຈັດສັນທີ່ດິນ	15

I. ຈຸດປະສົງ ແລະ ລະດັບຄາດໝາຍ.

1.1. ຈຸດປະສົງ.

ຈຸດປະສົງຂອງການສໍາຫຼວດວາງແຜນຈັດສັນ ແລະ ການນໍາໃຊ້ທີ່ດິນ ແມ່ນປັດໃຈຫຼັກທີ່ສໍາຄັນໃນລະບົບການຄຸ້ມຄອງ, ການປົກປັກຮັກສາ, ການພັດທະນາ ແລະ ການນໍາໃຊ້ທີ່ດິນ ແລະ ຊັບພະຍາກອນທໍາມະຊາດ, ທັງນີ້ກໍ່ເພື່ອເຮັດໃຫ້ການວາງແຜນຈັດສັນ ແລະ ການວາງແຜນການນໍາໃຊ້ທີ່ດິນໃຫ້ມີການປະສົມປະສານຢ່າງກົມກຽວ ໂດຍພື້ນຖານກັບສະພາບຂອງພື້ນທີ່ໃນແຕ່ລະບ່ອນ ແລະ ໃຫ້ມີຄວາມດຸ່ນດ່ຽງຂອງຊັບພະຍາກອນທໍາມະຊາດ, ພ້ອມດຽວກັນ ກໍ່ຕ້ອງໃຫ້ສອດຄ່ອງກັບທິດທາງແຜນການພັດທະນາເສດຖະກິດ-ສັງຄົມຂອງແຕ່ລະເຂດ. ດັ່ງນັ້ນ, ຈຸດປະສົງຂອງການວາງແຜນສໍາຫຼວດຈັດສັນທີ່ດິນຕ້ອງໄດ້ເລັ່ງໃສ່ໃນຂົງເຂດວຽກງານຫຼັກລຸ່ມນີ້:

- 1) ເພື່ອຄຸ້ມຄອງ, ປົກປັກຮັກສາ, ພັດທະນາ ແລະ ນໍາໃຊ້ທີ່ດິນ ແລະ ຊັບພະຍາກອນທໍາມະຊາດໃຫ້ມີຄວາມຍືນຍົງຕະຫຼອດໄປ, ເຮັດໃຫ້ທີ່ດິນ ແລະ ຊັບພະຍາກອນທໍາມະຊາດ ສາມາດນໍາຜົນປະໂຫຍດສູງສຸດມາໃຫ້ ປະເທດຊາດ.
- 2) ເພື່ອຫຼຸດຜ່ອນການຈັບຈອງທີ່ດິນ, ການບຸກລຸກທີ່ດິນປ່າໄມ້ແບບຊະຊາຍ, ການສວຍໂອກາດເອົາທີ່ດິນຂອງລັດມາເປັນທີ່ດິນສ່ວນບຸກຄົນ ແລະ ການອະນຸຍາດໃຫ້ເຊົ່າ ຫຼື ສໍາປະທານທີ່ດິນຂອງລັດທີ່ມີເນື້ອທີ່ກ້ວາງຂວາງ ແລະ ຍາວນານ.
- 3) ເພື່ອຊຸກຍູ້ ແລະ ສົ່ງເສີມໃຫ້ແກ່ການລົງທຶນເຂົ້າໃນການພັດທະນາທີ່ດິນຢ່າງຮອບດ້ານ ຂອງນັກລົງທຶນພາຍໃນ ແລະ ຕ່າງປະເທດ.
- 4) ເພື່ອຈັດສັນ, ຈັດແບ່ງເຂດ, ຈັດແບ່ງປະເພດທີ່ດິນ ແລະ ສ້າງແຜນທີ່ນໍາໃຊ້ທີ່ດິນໃນແຕ່ລະທ້ອງຖິ່ນ, ເຂດແຄ້ວນໃນຂອບເຂດທົ່ວປະເທດແລ້ວ ນໍາສະເໜີໃຫ້ລັດຖະບານພິຈາລະນາ ແລະ ສະພາແຫ່ງຊາດຮັບຮອງເອົາ.

1.2. ລະດັບຄາດໝາຍ.

- 1) ເຮັດໃຫ້ມີລະບົບການຄຸ້ມຄອງ, ການປົກປັກຮັກສາ, ການພັດທະນາ ແລະ ການນໍາໃຊ້ທີ່ດິນ ແລະ ຊັບພະຍາກອນທໍາມະຊາດຢ່າງເປັນເອກະພາບໃນຂອບເຂດທົ່ວປະເທດ ແລະ ເຮັດໃຫ້ມີລະບຽບຫຼັກການ ແລະ ມາດຕະການ ໃນການຕິດຕາມກວດກາການນໍາໃຊ້ທີ່ດິນ.
- 2) ສ້າງເປັນແຜນທີ່ກຳນົດຂອບເຂດ ແລະ ປະເພດທີ່ດິນໃນແຕ່ລະທ້ອງຖິ່ນ, ເຂດແຄ້ວນແຫ່ງຊາດຕາມຫຼັກວິຊາການ ແລະ ລະບຽບກົດໝາຍ ຊຶ່ງມີຄວາມເປັນເອກະພາບ ກັບບັນດາຂະແໜງການທີ່ກ່ຽວຂ້ອງ ແລະ ອົງການ ປົກຄອງທ້ອງຖິ່ນໂດຍອີງຕາມຈຸດພິເສດ, ທໍາແຮງ ແລະ ເງື່ອນໄຂຕົວຈິງຂອງແຕ່ລະທ້ອງຖິ່ນ.
- 3) ຈັດຕັ້ງປະຕິບັດບັນດາລະບຽບກົດໝາຍຕ່າງໆທີ່ກ່ຽວຂ້ອງ ກັບການຄຸ້ມຄອງທີ່ດິນ, ຊັບພະຍາກອນທໍາມະຊາດ ແລະ ສິ່ງແວດລ້ອມ ຢ່າງມີປະສິດທິຜົນ.
- 4) ເສີມຂະຫຍາຍຄວາມເປັນເຈົ້າການຂອງປະຊາຊົນບັນດາເຜົ່າໃນການຄຸ້ມຄອງ, ປົກປັກຮັກສາ ແລະ ນໍາໃຊ້ທີ່ດິນເຂົ້າໃນການພັດທະນາ ແລະ ສ້າງຄວາມເຂັ້ມແຂງໃຫ້ແກ່ເສດຖະກິດ-ສັງຄົມ ໃຫ້ດີຂຶ້ນເປັນກ້າວໆ.
- 5) ເຮັດໃຫ້ບັນດາຂະແໜງການກ່ຽວຂ້ອງ ແລະ ອົງການປົກຄອງທ້ອງຖິ່ນຮັບຮູ້ໄດ້ ຂອບເຂດໃນການຄຸ້ມຄອງ, ປົກປັກຮັກສາ, ພັດທະນາ, ນໍາໃຊ້ທີ່ດິນ ແລະ ຊັບພະຍາກອນທໍາມະຊາດ ຢ່າງຖືກຕ້ອງຕາມເປົ້າໝາຍ ແລະ ລະບຽບ ກົດໝາຍທົ່ວໆໄວ້.

ເພື່ອບັນລຸຕາມຈຸດປະສົງ ແລະ ທິດທາງຍຸດທະສາດທີ່ໄດ້ກ່າວມາຂ້າງເທິງນັ້ນໃນການຈັດຕັ້ງປະຕິບັດແມ່ນ ໃຫ້ທຸກໆພາກສ່ວນ ແລະ ຂະແໜງການທີ່ກ່ຽວຂ້ອງແຕ່ສູນກາງລົງຮອດທ້ອງຖິ່ນ ໃຫ້ເອົາໃຈໃສ່ສ້າງຄວາມເຂັ້ມແຂງ ຢ່າງຮອບດ້ານ ໃຫ້ອົງການຄຸ້ມຄອງທີ່ດິນເຊັ່ນວ່າ: ບົບປຸງກົງຈັກການຈັດຕັ້ງ, ປະກອບບຸກຄະລະກອນ, ສະໜອງ ງົບປະມານ ແລະ ພາຫະນະອຸປະກອນຮັບໃຊ້ຕ່າງໆ ເພື່ອໃຫ້ຈັດຕັ້ງປະຕິບັດວຽກງານການສໍາຫຼວດຈັດສັນ, ຈັດ ແບ່ງເຂດ, ຈັດແບ່ງປະເພດທີ່ດິນ, ສ້າງແຜນທີ່ນໍາໃຊ້ທີ່ດິນ ແລະ ວາງແຜນຄຸ້ມຄອງປົກປັກຮັກສາ, ນໍາໃຊ້ທີ່ດິນ ແລະ ຊັບພະຍາກອນ ທໍາມະຊາດ ຢູ່ໃນແຕ່ລະທ້ອງຖິ່ນໄດ້.

1.3. ຂັ້ນຕອນໃນການຈັດຕັ້ງປະຕິບັດ.

1.3.1. ຂັ້ນຕອນເປີດກອງປະຊຸມຂັ້ນບ້ານ.

ເພື່ອເຜີຍແຜ່ກ່ຽວກັບຈຸດປະສົງໃນການຈັດສັນທີ່ດິນຂັ້ນບ້ານ-ກຸ່ມບ້ານ ເພື່ອໃຫ້ປະຊາຊົນເຂົ້າໃຈໃນການ ຈັດຕັ້ງປະຕິບັດວຽກງານຈັດສັນທີ່ດິນ.

1.3.2. ຂັ້ນຕອນສໍາຫຼວດ ແລະ ແຕ້ມແຜນທີ່.

1. ລົງພື້ນທີ່ເພື່ອກໍານົດຈຸດຂອບເຂດການຄຸ້ມຄອງບ້ານ, ແຕ່ລະບ້ານທີ່ມີຊາຍແດນຕິດຈອດກັນພ້ອມທັງເຮັດ ບົດບັນທຶກ.
2. ສ້າງແຜນທີ່ຂອບເຂດການຄຸ້ມຄອງບ້ານ ແລະ ສິ່ງຂໍ້ມູນຄໍາເວົ້າ ແລະ ຄໍາພິກັດທາງດ້ານຂອບເຂດແຕ່ ບ້ານ ໃຫ້ໜ່ວຍງານສັງລວມເພື່ອເຮັດບົດບັນທຶກຂອບເຂດການຄຸ້ມຄອງບ້ານລວມບ້ານທັງໝົດທີ່ມີຂອບເຂດ ການ ຄຸ້ມຄອງຕິດຈອດກັນ.
3. ລົງສໍາຫຼວດຜັງທາງ ແລະ ປະເພດການນໍາໃຊ້ທີ່ດິນຂອງບ້ານ.
4. ແຕ້ມ ແລະ ສ້າງແຜນທີ່ການນໍາໃຊ້ທີ່ດິນໃນປະຈຸບັນ ແລະ ແຜນທີ່ຈັດສັນການນໍາໃຊ້ທີ່ດິນຂອງບ້ານພ້ອມ ທັງສິ່ງຂໍ້ມູນທາງເນື້ອທີ່ຂອງດິນແຕ່ລະປະເພດໃຫ້ໜ່ວຍງານສັງລວມເພື່ອປະກອບໃນແຜນຈັດສັນ.

1.3.3. ຂັ້ນຕອນສັງລວມຂໍ້ມູນ ແລະ ສ້າງແຜນຈັດສັນການນໍາໃຊ້ທີ່ດິນຂອງບ້ານ.

1. ເກັບກໍາຂໍ້ມູນເສດຖະກິດ - ສັງຄົມບ້ານ ແລະ ປະເພດການນໍາໃຊ້ທີ່ດິນຂອງບ້ານ
2. ສ້າງບົດບັນທຶກຂອບເຂດການຄຸ້ມຄອງຂອງບ້ານລວມພ້ອມທັງສະເໜີການຕົກລົງ ແລະ ເຊັນເອົາ ຮັບຮອງເອົາບົດບັນທຶກຂອບເຂດແດນບ້ານ.
3. ສ້າງແຜນຈັດສັນການນໍາໃຊ້ທີ່ດິນຂອງບ້ານ ແລະ ເຮັດບົດບັນທຶກເພື່ອສະເໜີການຮັບຮອງເອົາແຜນ ຈັດສັນ ການນໍາໃຊ້ທີ່ດິນຂອງບ້ານ.
4. ສັງລວມຂໍ້ມູນທັງໝົດຂອງບ້ານເປັນຕົ້ນຂໍ້ມູນທາງດ້ານເອກະສານ ແລະ ຂໍ້ມູນການແຕ້ມ ເຂົ້າໃນຖານ ຂໍ້ມູນ ຂອງບ້ານ (Master Planning).

1.4. ວິທີການຈັດຕັ້ງປະຕິບັດ ລວມທັງການນໍາໃຊ້ Software ຫຼື Program ຕ່າງເຂົ້າຊ່ວຍ.

1. ຄຸ້ມຄອງວາງແຜນຈັດສັນທີ່ດິນຂັ້ນບ້ານ ແລະ ກຸ່ມບ້ານ
2. ບົດແນະນໍາກ່ຽວກັບບາດກ້າວ ແລະ ຂັ້ນຕອນໃນການສໍາຫຼວດວາງແຜນຈັດສັນ, ຈັດແບ່ງເຂດ ແລະ ຈັດແບ່ງປະເພດທີ່ດິນ.

3. ຄູ່ມືການນຳໃຊ້ GPS 65s
4. ຄູ່ມືການນຳໃຊ້ Program ArcMap 10.4
5. ຄູ່ມືການນຳໃຊ້ຊັ້ນເລເຢີ ໃນວຽກງານການຈັດສັນວາງແຜນການນຳໃຊ້ທີ່ດິນ (ສະບັບປັບປຸງໃໝ່)

ບັນດາໂປແກຣມທີ່ສຳຄັນ

1. ໂປຣແກຣມ ArcMap 10.XX
2. ໂປຣແກຣມ MapSource
3. ໂປຣແກຣມ Google Earth
4. ໂປຣແກຣມ Microsoft Word & Excel
5. ໂປຣແກຣມ DNR Garmin.

ຕາຕະລາງ 1: ໄລຍະເວລາໃນການຈັດຕັ້ງປະຕິບັດແຕ່ເລີ່ມຕົ້ນຈົນສຳເລັດ

ລຳດັບ	ໜ້າວຽກ	ພາກສ່ວນ
1	- ເປີດກອງປະຊຸມ ສະເໜີຈຸດປະສົງຕໍ່ ອຳນາດການປົກຄອງບ້ານ ສະເໜີ ອະທິບາຍວິທີການ, ບາດກ້າວ, ຂັ້ນຕອນ ແລະ ເຜີຍແຜ່ລະບຽບການ ຕ່າງໆ ທີ່ກ່ຽວຂ້ອງກັບວຽກງານ ຈັດສັນທີ່ດິນຂັ້ນບ້ານເພື່ອໃຫ້ອົງການ ປົກຄອງບ້ານ ໄດ້ຮັບຮູ້, ເຂົ້າໃຈ ແລະ ໃຫ້ຄວາມຮ່ວມມືໃນການຈັດຕັ້ງ ປະຕິບັດວຽກງານ	ທີມງານວິຊາການ ອຳນາດການປົກຄອງ ບ້ານ
2	- ເກັບກຳຂໍ້ມູນຕາມແບບພິມສຳພາດ ແຜນພັດທະນາເສດຖະກິດ-ສັງຄົມ ແລະ ການນຳໃຊ້ທີ່ດິນຂອງບ້ານ - ປ້ອນຂໍ້ມູນຈາກແບບພິມເຂົ້າຖານຂໍ້ມູນ ໃຫ້ນຳເອົາຂໍ້ມູນທີ່ເກັບກຳໄດ້ ຈາກແຫຼ່ງຂໍ້ມູນຕ່າງໆ ເຂົ້າຖານຂໍ້ມູນຄອມພິວເຕີ້ ແຈ້ງເຊີນອົງການປົກຄອງບ້ານອ້ອມຂ້າງ ທີ່ມີເຂດແດນຕິດກັບບ້ານທີ່ກຳລັງ ຈັດຕັ້ງປະຕິບັດ	ທີມງານວິຊາການ ອຳນາດການປົກຄອງ ບ້ານ
3	- ເປີດກອງປະຊຸມ ເພື່ອກຳນົດເຂດຄຸ້ມຄອງບ້ານ, ບັນທຶກເປັນຂໍ້ຄວາມ ລະອຽດໃນແຕ່ລະທິດ, ໂດຍຕົກລົງເຫັນດີລະຫວ່າງບ້ານຕໍ່ບ້ານ ພ້ອມທັງ ເຊັນບົດບັນທຶກຮ່ວມກັນ ລົງກວດກາພື້ນທີ່ເຂດຄຸ້ມຄອງຂອງບ້ານຕໍ່ບ້ານ ຕາມບົດບັນທຶກ ໂດຍນຳໃຊ້ GPS ເກັບກຳຈຸດຄ່າພິກັດ	ທີມງານວິຊາການ ອຳນາດການປົກຄອງ ບ້ານ
4	- ກຳນົດ ແລະ ສ້າງແຜນທີ່ເຂດຄຸ້ມຄອງຂອງບ້ານ ເຂົ້າໃນຖານຂໍ້ມູນ ຄອມພິວເຕີ້, ໃຫ້ຖືກຕ້ອງຕາມເຕັກນິກວິຊາການທີ່ໄດ້ກຳນົດໄວ້; ຮັບຮອງ ແລະ ຍັງຢືນເຂດຄຸ້ມຄອງບ້ານ, ໂດຍການນຳຂໍ້ມູນທີ່ໄດ້ມາສ້າງບົດ ບັນທຶກ ແລະ ສ້າງແຜນທີ່ເຂດຄຸ້ມຄອງຂອງບ້ານ ລົງລາຍເຊັນຍັງຢືນໃນແຕ່ ລະບ້ານ ທີມງານວິຊາການເຕັກນິກ, ຫ້ອງການ ຊຸສ ເມືອງ, ຮັບຮູ້ໂດຍທ່ານ ເຈົ້າເມືອງ.	ທີມງານວິຊາການ ອຳນາດການປົກຄອງ ບ້ານ

5	ລົງສໍາຫຼວດເກັບກຳຂໍ້ມູນການນໍາໃຊ້ທີ່ດິນປະຈຸບັນຂອງບ້ານ ນໍາໃຊ້ເຄື່ອງມື GPS ແລະ ແບບພິມບັນທຶກພາກສະໜາມຂອງທີມງານວິຊາການ	ທີມງານວິຊາການ ອຳນາດການປົກຄອງ ບ້ານ
6	- ສັງລວມຂໍ້ມູນ ແລະ ກຳນົດປະເພດທີ່ດິນປະຈຸບັນຂອງບ້ານ ປ້ອນຂໍ້ມູນທີ່ ໄດ້ຈາກພາກສະໜາມ ເຂົ້າໃນຄອມພິວເຕີ ແຕ້ມແຜນທີ່ການນໍາໃຊ້ທີ່ດິນ ປະຈຸບັນຂອງບ້ານ ກວດກາຄວາມລະອຽດທາງດ້ານເຕັກນິກຂອງແຜນທີ່, ຄິດໄລ່ເນື້ອທີ່ປະເພດ ທີ່ດິນ, ສ້າງແຜນທີ່ການນໍາໃຊ້ທີ່ດິນປະຈຸບັນ	ທີມງານວິຊາການ
7	- ເປີດກອງປະຊຸມປຶກສາຫາລື ເພື່ອສ້າງແຜນຈັດສັນທີ່ດິນ ລະຫວ່າງທີມ ງານວິຊາການ ກັບ ອົງການຈັດຕັ້ງຂັ້ນບ້ານເພື່ອກຳນົດເຂດ ແລະ ປະ ເພດ ທີ່ດິນ ທີ່ຈະໄດ້ຈັດສັນ ນໍາໃຊ້ທີ່ດິນໃນອະນາຄົດຂອງບ້ານ ພ້ອມທັງເຮັດ ບົດບັນທຶກ ແລະ ສ້າງແຜນທີ່ຈັດສັນທີ່ດິນຂອງບ້ານ ເປີດກອງປະຊຸມ ຜ່ານແຜນຈັດສັນທີ່ດິນຂອງບ້ານ ເພື່ອປະກອບຄໍາເຫັນໃສ່ຮ່າງແຜນຈັດ ສັນທີ່ດິນໃນເບື້ອງຕົ້ນພ້ອມທັງສ້າງບົດບັນທຶກຄວາມເປັນເອກະພາບ	ທີມງານວິຊາການ ອຳນາດການປົກຄອງ ບ້ານ

ຕາຕະລາງ 2: ເຄື່ອງມື ແລະ ອຸປະກອນຮັບໃຊ້ວຽກງານ

ລ/ດ	ບັນດາເຄື່ອງມື	ຈຳນວນ
1	ເຄື່ອງ Computer Notebook	2 ໜ່ວຍ
2	ເຄື່ອງ Printer	1 ຊຸດ
3	ກ້ອງຖ່າຍຮູບ	1 ໜ່ວຍ
4	GPS Map 60,62,65	2 ໜ່ວຍ
5	LCD + ຈໍ	2 ໜ່ວຍ
6	ລົດໃຫ້ຍ	1 ຄັນ

II. ສະພາບລວມຂອງບ້ານ.

2.1. ປະຫວັດຄວາມເປັນມາຂອງບ້ານ

ບ້ານແກ້ງທ່າເມະ ແມ່ນສ້າງຕັ້ງໃນປີ 1930 ອີງຕາມການບອກເລົ່າຂອງເຖົ້າແກ່ແນວໂຮມບ້ານ ທໍາອິດມີ 12 ຫຼັງຄາເຮືອນ, ສາຍເຫດຍົກຍ້າຍ ຍ້ອນສົງຄາມທໍາລາຍເຮືອນຊານບ້ານຊ່ອງປະຊາຊົນ ຈຶ່ງໄດ້ພາກັນອົບພະຍົກບ້ານໄປ ຢູ່ຫຼັງພູນາງມານ ຕົກມາຮອດປີ 1974 ພາຍຫຼັງມີຄວາມສະຫງົບສຸກ ຈຶ່ງພາກັນກັບຄືນບ້ານເດີມ, ຜູ້ນໍາພາຈັດຕັ້ງຊື່ບ້ານ ແກ້ງທ່າເມະ ແມ່ນ ທ້າວ ປົວໄວ ຈົນເຖິງປະຈຸບັນ. ປະກອບມີ 05 ໜ່ວຍ; 114 ຫຼັງຄາເຮືອນ; 152 ຄອບຄົວ.



ຮູບທີ 1: ສະພາບພູມສັນຖານຂອງບ້ານແກ້ງທ່າແມະ ເມືອງເຊໂປນ ແຂວງສະຫວັນນະເຂດ

2.2. ດ້ານການປົກຄອງ.

ບ້ານແກ້ງທ່າແມະ ແມ່ນຢູ່ທາງທິດຕາເວັນອອກສຽງເໜືອຂອງເມືອງເຊໂປນ, ແຂວງສະຫວັນນະເຂດ, ເປັນບ້ານ ອັບທີ 77 ຂອງເມືອງເຊໂປນ, ພູມສັນຖານເປັນລັກສະນະພູດອຍຊົນນະບົດ ໄລຍະທາງຫ່າງແຕ່ເທດສະບານເມືອງເຊໂປນ ຫາບ້ານແກ້ງທ່າແມະ ປະມານ 6 ກິໂລແມັດ. ມີຈຳນວນປະຊາກອນ 675 ຄົນ, ຍິງ 340 ຄົນ, ຊາຍ 335 ຄົນ, ສະມາຊິກພັກ 13 ຄົນ, ຊາວໜຸ່ມ 18 ຄົນ, ຍິງ 8 ຄົນ, ມີ 1 ຊົນເຜົ່າຄື: ຊົນເຜົ່າ ຕຣີ, ສາດສະໜາ: ຜີ.

2.3. ເຂດຄຸ້ມຄອງຂອງບ້ານ.

ບ້ານແກ້ງທ່າແມະ ມີຂອບເຂດຄຸ້ມຄອງຕິດກັບບ້ານຕ່າງໆ ຄື:

1). ທິດເໜືອ: ຕິດກັບ ແກ້ງຫົວປາ

ບ້ານແກ້ງທ່າແມະ ຕິດກັບ ບ້ານແກ້ງຫົວປາ: ເລີ່ມແຕ່ໂຮງງານຊັນເປເປີ້ ຕໍ່ໃສ່ຫ້ວຍໂຈະ ຕັດລົງໃສ່ເຊບັ້ງຫຽງ ຂ້າມໃສ່ຫິນແອມອໍ ໄປຫາໜອງແຮດ ຂ້າມໄປໃສ່ດົງໄມ້ລ້ານ.

ຕາຕະລາງ 3 ຄ່າພິກັດບ້ານແກ້ງທ່າແມະ ກັບ ບ້ານແກ້ງຫົວປາ ກຸ່ມລະບົບ WGS 84

ຄ່າພິກັດ GPS Gramin (ລະບົບ WGS 1984 UTM Zone 48)				
ລຳດັບ	E	N	ໄລຍະ (m)	ຊື່ຈຸດ
1	626288	1843540	0	ດົງອາລາງ
2	627471	1842296	1803	ຫ້ວຍໂຈະ
3	627702	1842210	246	ຫິນແອມອໍ (ເຊບັ້ງຫຽງ)
4	628462	1841945	805	ໜອງແຮດ
5	629896	1841449	1517	ດົງໄມ້ລາ
ລວມໄລຍະ			4372	

(ແຫຼ່ງຂໍ້ມູນ: ອຳນາດການປົກຄອງບ້ານ ແລະ ການວິເຄາະທົມງານ ປີ 2024, ອ້າງອີງມາຈາກຂໍ້ມູນຈັນສັນຈຸລະພາກ 2010-2011).

2). ທິດຕາເວັນອອກ: ຕິດກັບ 4 ບ້ານ ຄື: ບ້ານເຊໂປນ, ບ້ານເມືອງແສນ, ບ້ານອາໄລ, ບ້ານເມືອງຈັນ

– ບ້ານແກ້ງທ່າເມະ ຕິດກັບ ເຊໂປນ: ເລີ່ມແຕ່ດົງໄມ້ລ້ານ (ໄມ້ເປືອຍ) ຕັດໄປໃສ່ສັນພູງາມຕັດຂຶ້ນໄປໃສ່ດ່ານແມງງ່ອດ.

ຕາຕະລາງ 4: ຄ່າພິກັດບ້ານແກ້ງທ່າເມະ ກັບ ບ້ານເຊໂປນ ກຸ່ມລະບົບ WGS 84.

ຄ່າພິກັດ GPS Gramin (ລະບົບ WGS 1984 UTM Zone 48)				
ລຳດັບ	E	N	ໄລຍະ (m)	ຊື່ຈຸດ
1	629896	1847449	0	ດົງໄມ້ລ້ານ (ໄມ້ເປືອຍ)
2	630003	1840241	1256	ສັນພູງາມ
3	631287	1839638	1474	ດ່ານແມງງ່ອດ
ລວມໄລຍະ			2730	

(ແຫຼ່ງຂໍ້ມູນ: ອຳນາດການປົກຄອງບ້ານ ແລະ ການວິເຄາະທີມງານ ປີ 2024, ອ້າງອີງມາຈາກຂໍ້ມູນຈັນສັນຈຸລະພາກ 2010-2011).

– ບ້ານແກ້ງທ່າເມະ ຕິດກັບ ບ້ານເມືອງແສນ: ແມ່ນເລີ່ມຈາກດ່ານແມງງ່ອດ ຕັດໄປໃສ່ຫ້ວຍເຮືອ.

ຕາຕະລາງ 5 : ຄ່າພິກັດບ້ານແກ້ງທ່າເມະ ກັບ ບ້ານເມືອງແສນ ກຸ່ມລະບົບ WGS 84.

ຄ່າພິກັດ GPS Gramin (ລະບົບ WGS 1984 UTM Zone 48)				
ລຳດັບ	E	N	ໄລຍະ (m)	ຊື່ຈຸດ
1	631287	1839638	0	ດ່ານແມງງ່ອດ
2	633540	1836820	3611	ຫ້ວຍເຮືອ
ລວມໄລຍະ			3611	

(ແຫຼ່ງຂໍ້ມູນ: ອຳນາດການປົກຄອງບ້ານ ແລະ ການວິເຄາະທີມງານ ປີ 2024, ອ້າງອີງມາຈາກຂໍ້ມູນຈັນສັນຈຸລະພາກ 2010-2011).

– ບ້ານແກ້ງທ່າເມະ ຕິດກັບ ບ້ານເມືອງຈັນ: ແມ່ນເລີ່ມຈາກຫ້ວຍເຮືອຕັດໄປໃສ່ບ່ອນຍືນຕົກ.

ຕາຕະລາງ 6 : ຄ່າພິກັດບ້ານແກ້ງທ່າເມະ ກັບ ບ້ານເມືອງຈັນ ກຸ່ມລະບົບ WGS 84

ຄ່າພິກັດ GPS Gramin (ລະບົບ WGS 1984 UTM Zone 48)				
ລຳດັບ	E	N	ໄລຍະ (m)	ຊື່ຈຸດ
1	633540	1836820	0	ຫ້ວຍເຮືອ
2	635245	1836112	1857	ບ່ອນຍືນຕົກ
ລວມໄລຍະ			1857	

– ບ້ານແກ້ງທ່າເມະ ຕິດກັບ ບ້ານອາໄລ: ແມ່ນເລີ່ມແຕ່ບ່ອນຍືນຕົກຕັດໄປໃສ່ຊາຍແດນເມືອງນອງ (ຫ້ວຍລະກາ)

ຕາຕະລາງ 7 : ຄ່າພິກັດບ້ານແກ້ງທ່າເມະ ກັບ ບ້ານເມືອງຈັນ ກຸ່ມລະບົບ WGS 84

ຄ່າພິກັດ GPS Gramin (ລະບົບ WGS 1984 UTM Zone 48)				
ລຳດັບ	E	N	ໄລຍະ (m)	ຊື່ຈຸດ
1	635245	1836112	0	ບ່ອນຍືນຕົກ
2	637259	1831765	4814	ຫ້ວຍລະກາ (ເມືອງນອງ)
ລວມໄລຍະ			4814	

(ແຫຼ່ງຂໍ້ມູນ: ອຳນາດການປົກຄອງບ້ານ ແລະ ການວິເຄາະທີມງານ ປີ 2024, ອ້າງອີງມາຈາກຂໍ້ມູນຈັນສັນຈຸລະພາກ 2010-2011)

3). ທິດໃຕ້: ຕິດກັບ ບ້ານອາລວຍ (ເມືອງນອງ)

ບ້ານແກ້ງທ່າເມະ ຕິດກັບ ຊາຍແດນເມືອງນອງ: ມີຄວາມຍາວທີ່ຕິດຊາຍແດນເມືອງນອງ 5794 ແມັດ.

4). ທິດຕາເວັນຕົກ: ຕິດກັບ 3 ບ້ານ ຄື: ບ້ານແກ້ງກວີ, ບ້ານນາຫົວນ້ຳ ແລະ ບ້ານມັນຈີ.

– ບ້ານແກ້ງທ່າເມະ ຕິດກັບ ບ້ານແກ້ງກວີ: ເລີ່ມແຕ່ກົກເຊື້ອກທາງເຂົ້າບ້ານ ໄປໃສ່ກົກອາລາງແລ້ວຕັດລົງໃສ່ແກ້ງກວີ.

ຕາຕະລາງ 8: ຄ່າພິກັດບ້ານແກ້ງທ່າເມະ ກັບ ບ້ານແກ້ງກວີ ກຸ່ມລະບົບ WGS 84.

ຄ່າພິກັດ GPS Gramin (ລະບົບ WGS 1984 UTM Zone 48)				
ລຳດັບ	E	N	ໄລຍະ (m)	ຊື່ຈຸດ
1	625803	1841975	0	ກົກເຊື້ອກ (ແຄມທາງເຂົ້າບ້ານທ່າເມະ)
2	629319	1841468	793	ກົກໄມ້ອາລາງ
3	627028	1840388	1291	ແກ້ງຈໍ (ເຊບັ້ງຫງຽງ)
ລວມໄລຍະ			2085	

– ບ້ານແກ້ງທ່າເມະ ຕິດກັບ ບ້ານນາຫົວນ້ຳ: ເລີ່ມຈາກແກ້ງຈໍ ຂຶ້ນໄປໃສ່ຕົ້ນອາລາງ (ທາງລົດເກົ່າ) ແລ້ວຕັດຂຶ້ນໃສ່ພູເອີກນາງມານ ຕໍ່ໄປໃສ່ດານພໍ່ອິດ ແລະ ດານຫົວເສືອ ແລ້ວຕໍ່ໄປໃສ່ດານແລນປາຍຫ້ວຍຢາງ ສຸດທ້າຍຕັດໄປໃສ່ພູກະໂດ້ຍ (ຊາຍແດນຕິດກັບເມືອງນອງ).

ຕາຕະລາງ 9: ຄ່າພິກັດບ້ານແກ້ງທ່າເມະ ກັບ ບ້ານນາຫົວນ້ຳ ກຸ່ມລະບົບ WGS 84

ຄ່າພິກັດ GPS Gramin (ລະບົບ WGS 1984 UTM Zone 48)				
ລຳດັບ	E	N	ໄລຍະ (m)	ຊື່ຈຸດ
1	637028	1840388	0	ແກ້ງຈໍ
2	627148	1839904	554	ຕົ້ນອາລາງ(ທາງລົດເກົ່າ)
3	629481	1839116	2544	ພູເອີກນາງມານ
4	630220	1837584	1701	ດານພໍ່ອິດ ແລະ ດານຫົວເສືອ
5	631495	1833271	4530	ດ່າແລ ແລະ ປາຍຫ້ວຍຢາງ
6	633364	1831145	2829	ພູກະໂດ້ຍ
ລວມໄລຍະ			12260	

– ບ້ານແກ້ງທ່າເມະ ຕິດກັບ ບ້ານມັນຈີ: ເລີ່ມແຕ່ກົກເຊື້ອກ (ທາງເຂົ້າບ້ານທ່າເມະ) ຕັດໃສ່ໂຮງງານຊັນເປີເປີ.

ຕາຕະລາງ 10: ຄ່າພິກັດບ້ານແກ້ງທ່າເມະ ກັບ ບ້ານມັນຈີ ກຸ່ມລະບົບ WGS 84

ຄ່າພິກັດ GPS Gramin (ລະບົບ WGS 1984 UTM Zone 48)				
ລຳດັບ	E	N	ໄລຍະ (m)	ຊື່ຈຸດ
1	625803	1841947	0	ກົກເຊື້ອກ ທາງເຂົ້າທ່າເມະ
2	625288	1843540	1640.467	ໂຮງງານຊັນເປີ
ລວມໄລຍະ			1640	

(ແຫຼ່ງຂໍ້ມູນ: ອຳນາດການປົກຄອງບ້ານ ແລະ ການວິເຄາະທີມງານປີ 2024, ອ້າງອີງມາຈາກຂໍ້ມູນຈັນສັນຈຸລະພາກ 2010-2011)

2.4. ຂໍ້ມູນດ້ານເສດຖະກິດ-ສັງຄົມ.

2.4.1. ການປະກອບອາຊີບ:

ປະຊາຊົນສ່ວນໃຫຍ່ຂອງບ້ານແກ້ງທ່າເມະ ແມ່ນຢຶດຖືເອົາການເຮັດນາ, ປູກພືດກະສິກໍາທົ່ວໄປ ແລະ ປູກໄມ້ອຸດສາຫະກໍາປ້ອນໂຮງງານ ປູກຕົ້ນແຄມເຮັດສວນ ປູກພືດ ແລະ ສໍາຮອງລົງມາແມ່ນລ້ຽງສັດ ແລະ ອື່ນໆ.

ຕາຕະລາງ 11: ສັງລວມການປະກອບອາຊີບ.

ລ/ດ	ການປະກອບອາຊີບ	ຈໍານວນຄົນ	ໝາຍເຫດ
01	ເຮັດນາ, ເຮັດສວນ	284	ເຮັດນາ ແລະ ພືດກະສິກໍາທົ່ວໄປ
02	ກໍາມະກອນ	0	ບໍ່ມີ
03	ພະນັກງານລັດ	4	
04	ນັກຮຽນ ນັກສຶກສາ	86	ບໍ່ມີ
05	ອາຊີບອື່ນໆ	10	ຄ້າຂາຍທົ່ວໄປ
ລວມ :		384	

2.4.2. ແຫຼ່ງລາຍຮັບຂອງປະຊາຊົນ:

ແຫຼ່ງລາຍຮັບຂອງປະຊາຊົນພາຍໃນບ້ານ ແມ່ນມາຈາກ 2 ແຫຼ່ງຕົ້ນຕໍຄື: ເຮັດນາ, ແມ່ນອາຊີບປູກໄມ້ອຸດສາຫະກໍາ, ປູກພືດກະສິກໍາ ແລະ ລ້ຽງສັດເປັນຕົ້ນ.

2.4.3. ດ້ານການນໍາໃຊ້ທີ່ດິນ.

ສະພາບການນໍາໃຊ້ທີ່ດິນໃນປະຈຸບັນຂອງບ້ານ, ອີງການການວິເຄາະຂໍ້ມູນຂອງບ້ານ ເຫັນໄດ້ວ່າ ປະຊາຊົນພາຍໃນບ້ານ ແມ່ນຖືເອົາການຜະລິດກະສິກໍາ, ເປັນອາຊີບຕົ້ນຕໍ ດັ່ງນັ້ນເປີເຊັນ ການນໍາໃຊ້ທີ່ດິນກວມເອົາເນື້ອທີ່ 197,11 ເຮັກຕ້າ ເທົ່າກັບ 5,04 % ເປີເຊັນ ເນື້ອທີ່ທັງໝົດພາຍໃນບ້ານ 3,909.9256 ເຮັກຕາ.

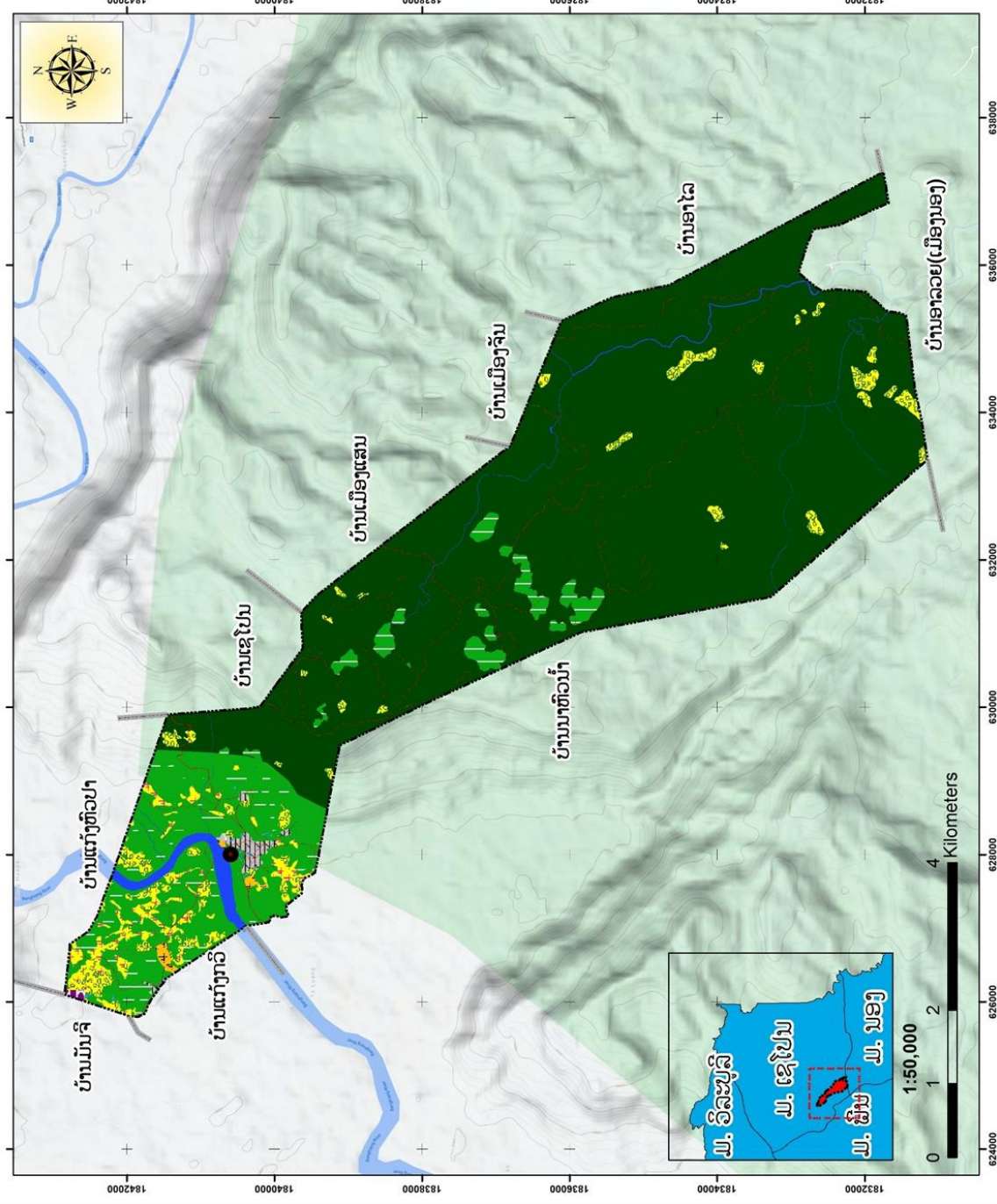
ຕາຕະລາງ 12 : ເນື້ອທີ່ການນໍາໃຊ້ທີ່ດິນປະຈຸບັນ, ບ້ານແກ້ງທ່າເມະ, ເມືອງເຊໂປນ, ແຂວງ ສະຫວັນນະເຂດ.

ລໍາດັບ	ປະເພດທີ່ດິນ	ລະຫັດດິນ	ເນື້ອທີ່	ເປີເຊັນ %
I	ດິນກະສິກໍາ	A	197.11	5.04
1	ດິນນາ	A_1	64.3257	1.65
2	ດິນປູກພືດກະສິກໍາທົ່ວໄປ	A_2	132.7856	3.40
II	ດິນປູກສ້າງ	B	20.24	0.52
1	ດິນປູກສ້າງບຸກຄົນ	B_1	18.9747	0.49
2	ໂຮງຮຽນປະຖົມ (ໂຮງຮຽນໃໝ່)	B_2	1.0290	0.026
3	ໂຮງຮຽນເກົ່າ	B_2	0.2405	0.01
III	ດິນວັດທະນະທໍາ	C	8.91	0.23
1	ດິນປ່າມະເຫສັກ	C_2	6.8182	0.17
2	ດິນປ່າຊ້າ	C_2	2.0886	0.05

IV	ດິນປ່າໄມ້	F	3,600.17	92.08
1	ປ່າຊົມໃຊ້ຂອງບ້ານ	F_1	425.3060	10.88
2	ດິນປ່າສະຫງວນ	F_2	2984.7737	76.34
3	ດິນປູກໄມ້ອຸດສາຫະກຳ	F_5	190.0869	4.86
V	ດິນອຸດສາຫະກຳ	I	2.91	0.07
1	ໂຮງງານຊັນເປເປີ	I_2	2.91	0.07
VI	ດິນໂຍທາທິການ	R	21.63	0.55
1	ທາງເຊື່ອມຕໍ່ລະຫວ່າງບ້ານ	R_2	2.0095	0.05
2	ທາງພາຍໃນບ້ານ	R_2	19.6168	0.50
VII	ດິນບໍລິເວນນໍ້າ	W	58.960	1.51
1	ເຊມວນ	W_1	3.73408	0.10
2	ຫ້ວຍມະຮູ	W_1	3.52874	0.09
3	ເຊບັ້ງຫຽງ	W_1	47.72395	1.22
4	ຫ້ວຍໜາກເດື່ອ	W_1	0.50748	0.01
5	ຫ້ວຍສາມງ່າ	W_1	0.43014	0.01
6	ຫ້ວຍສັນຟານ	W_1	0.65666	0.02
7	ໜອງທຳມະຊາດ	W_2	1.63443	0.04
8	ໜອງລວມບ້ານ	W_2	0.74479	0.02
ລວມ			3,909.9256	100.00

(ແຫຼ່ງຂໍ້ມູນ: ພະແນກຊັບພະຍາກອນທຳມະຊາດ ແລະ ສິ່ງແວດລ້ອມ ປີ 2024)

ແຜນທີ່ການນໍາໃຊ້ທີ່ດິນປະຈຸບັນ ບ້ານແກ້ງທ່າມະ ເມືອງເຊໂປນ, ແຂວງສະຫວັນນະເຂດ



ລາຍລະອຽດ

ເນື້ອທີ່ນາມາດໃຫ້ແກ່ຊຸມຊົນ ບ້ານແກ້ງທ່າມະ

ສັດທະ	ຜູ້ເຮັດສິນ	ລະຫັດສິນ	ຈຳນວນ	ເນື້ອທີ່	ເປີເຊັນ %
I	ດິນແດນ		197.1113	6.04	
1	ດິນແດນ	A ₁	64.3297	1.65	
2	ດິນແດນ	A ₂	132.7856	3.40	
II	ດິນແດນ		20.2441	0.52	
1	ດິນແດນ	B ₁	18.9747	0.49	
2	ດິນແດນ	B ₂	1.0290	0.03	
3	ດິນແດນ	B ₂	0.2405	0.01	
III	ດິນແດນ		8.9688	0.23	
1	ດິນແດນ	C ₂	6.8182	0.17	
2	ດິນແດນ	C ₂	2.0898	0.05	
IV	ດິນແດນ		3.0011666	92.08	
1	ດິນແດນ	F ₁	425.3000	10.88	
2	ດິນແດນ	F ₂	2.9847737	75.34	
3	ດິນແດນ	F ₅	190.0869	4.86	
V	ດິນແດນ		2.9702	0.07	
1	ດິນແດນ	L ₂	2.9102	0.07	
VI	ດິນແດນ		21.1263	5.36	
1	ດິນແດນ	R ₂	2.0295	0.05	
2	ດິນແດນ	R ₂	18.6188	0.50	
VII	ດິນແດນ		58.4603	1.51	
1	ດິນແດນ	W ₁	3.7241	0.10	
2	ດິນແດນ	W ₁	3.5287	0.09	
3	ດິນແດນ	W ₁	47.7240	1.22	
4	ດິນແດນ	W ₁	0.5075	0.01	
5	ດິນແດນ	W ₁	0.4301	0.01	
6	ດິນແດນ	W ₁	0.6687	0.02	
7	ດິນແດນ	W ₂	1.6344	0.04	
8	ດິນແດນ	W ₂	0.7448	0.02	
ລວມ			3.908.9256	100	

ເຄື່ອງໝາຍ

- ຈຸດອ້າງອິງ
- ເສັ້ນເຊື່ອມຕໍ່
- ຈຸດທີ່ຕັ້ງບ້ານ
- ຂອບເຂດຄຸ້ມຄອງບ້ານ

ວັນທີ່ເຮັດລົງ: 20.12.2024
 ລະບົບພິກັດ WGS 1984 Zone 48N
 ສ້າງແຜນທີ່ໂດຍ: ພະແນກຊັບພະຍາກອນທຳມະຊາດ ແລະ ສິ່ງແວດລ້ອມ ຂະແໜງ ທີ່ດິນ

(ແຫຼ່ງຂໍ້ມູນ: ພະແນກຊັບພະຍາກອນທຳມະຊາດ ແລະ ສິ່ງແວດລ້ອມ ປີ 2024)

ຮູບທີ 3: ແຜນທີ່ການນໍາໃຊ້ທີ່ດິນປະຈຸບັນຂອງບ້ານແກ້ງທ່າມະ, ເມືອງເຊໂປນ, ແຂວງ ສະຫວັນນະເຂດ

III. ການຈັດສັນການນໍາໃຊ້ທີ່ດິນ.

3.1 ການກຳນົດເຂດການນໍາໃຊ້ທີ່ດິນຂອງບ້ານ

ເພື່ອເຮັດໃຫ້ການຄຸ້ມຄອງ ແລະ ນໍາໃຊ້ທີ່ດິນໃຫ້ຖືກກັບລະບຽບການ ແລະ ເຫມາະສົມກັບສະພາບຕົວຈິງຂອງແຜນພັດທະນາຂອງບ້ານໃຫ້ກາຍເປັນເຂດພັດທະນາເສດຖະກິດ-ສັງຄົມໃນອະນາຄົດ ທາງທີມງານຈັດສັນ ແລະ ສ້າງແຜນທີ່ຕາດິນ ໄດ້ປະສານສົມທົບກັບອົງການປົກຄອງບ້ານຂະແໜງການທີ່ກ່ຽວຂ້ອງ ແມ່ນໄດ້ຈັດແບ່ງອອກເປັນ 8 ປະເພດດັ່ງນີ້:

3.1.1. ການກຳນົດເຂດທີ່ດິນກະສິກຳ

ປະຊົນສ່ວນຢູ່ພາຍໃນ ບ້ານແກ້ງທ່າເມະ ສ່ວນໃຫຍ່ແມ່ນມີອາຊີບ ກະສິກຳ, ລ້ຽງສັດ, ປູກມັນຕົ້ນ, ປູກເຂົ້າ, ປູກກ້ວຍ, ປູກໄມ້ອຸດສາຫະກຳ, ເຂດເຮັດກະສິກຳສ່ວນຫຼາຍແມ່ນຢູ່ລຽບຕາມສາຍຫ້ວຍ ແລະ ແຄມສາຍເຊບັ້ງຫຽງ, ສ່ວນຫຼາຍແມ່ນປູກໄມ້ອຸດສາຫະກຳ ໃນຂອບເຂດຂອງບ້ານ.

3.1.2. ການກຳນົດເຂດດິນປູກສ້າງ

ເຂດທີ່ດິນປູກສ້າງ ບ້ານແກ້ງທ່າເມະ ປະກອບມີ: ດິນປູກສ້າງລັດ, ດິນຫ້ອງການບ້ານ, ດິນໂຮງຮຽນ, ດິນໂຮງຈັກໂຮງງານ ແລະ ດິນປູກສ້າງບຸກຄົນ, ສ່ວນຫຼາຍແມ່ນຕັ້ງ ໃຈກາງບ້ານ ລຽບຕາມແຄມເຊບັ້ງຫຽງ.

3.1.3. ການກຳນົດທີ່ດິນວັດທະນາທຳ:

ປະຊາຊົນພາຍໃນບ້ານແກ້ງທ່າເມະ ແມ່ນໄດ້ນັບຖືຜີ, ສະນັ້ນ ດິນວັດທະນາທຳບ້ານແກ້ງທ່າເມະຈຶ່ງມີຢູ່ 4 ແຫ່ງ ຄື: ປ່າມະເຫສັກ 3 ແຫ່ງ ແລະ ປ່າຊ້າ 1 ແຫ່ງ ຄື: ຈຸດທີ 1 ແລະ 2 ແມ່ນປ່າມະເຫສັກແມ່ນຕັ້ງຢູ່ທາງທິດຕາເວັນຕົກສ່ຽງເໜືອຂອງບ້ານ, ຈຸດທີ 3 ແມ່ນປ່າມະເຫສັກ ແມ່ນຕັ້ງຢູ່ແຄມບ້ານລຽບເຊບັ້ງຫຽງ, ຈຸດທີ 4 ແມ່ນປ່າຊ້າ ຕັ້ງໃຕ້ແຄມບ້ານ ຕິດກັບໜອງລວມຂອງບ້ານ.

3.1.4. ການກຳນົດດິນປກສ-ປກຊ.

ການກຳນົດທີ່ດິນ ປກສ-ປກຊ ຢູ່ພາຍໃນບ້ານແກ້ງທ່າເມະ ແມ່ນບໍ່ມີ ຫ້ອງການຕຳຫຼວດ ແລະ ຄ້າຍທະຫານ ຈຶ່ງບໍ່ໄດ້ກຳນົດເອົາ.

3.1.5. ການກຳນົດທີ່ດິນປ່າໄມ້.

ທີ່ດິນປ່າໄມ້ຂອງບ້ານແກ້ງທ່າເມະ ແມ່ນໄດ້ກຳນົດເອົາ 3 ຈຸດໃຫຍ່ຄື: ປ່າພື້ນຟູ, ປ່າສະຫງວນ ແລະ ປ່າຊົມໃຊ້ ທົ່ວໄປ: ຈຸດທີ 1 ປ່າພື້ນຟູຂອງບ້ານແມ່ນຕັ້ງຢູ່ໃຈກາງຂອງຂອບເຂດບ້ານຕິດກັບປ່າສະຫງວນດົງພູວຽງ, ຈຸດທີ 2 ແມ່ນປ່າສະຫງວນແຫ່ງຊາດ ດົງພູວຽງ ແມ່ນຕັ້ງຢູ່ທາງທິດໃຕ້ຂອງບ້ານຈົນຕິດຊາຍແດນບ້ານອາລວຍ (ເມືອງນອງ) ແລະ ຈຸດທີ 3 ປ່າຊົມໃຊ້ທົ່ວໄປແມ່ນກຳນົດກະຈາຍຢູ່ທົ່ວບ້ານທາງທິດເໜືອລຽບເຊບັ້ງຫຽງ ແລະ ອ້ອມຮອບບ້ານແມ່ນກຳນົດເປັນປ່າຊົມໃຊ້ທົ່ວໄປ.

3.1.6. ການກຳນົດເຂດທີ່ອຸດສາຫະກຳ:

ການກຳນົດທີ່ດິນອຸດສາຫະກຳຢູ່ພາຍໃນບ້ານແກ້ງທ່າເມະ ແມ່ນໄດ້ກຳນົດ 1 ຈຸດ ຄື: ຈຸດທີ 1 ແມ່ນຕິດຂອບເຂດໂຮງງານຊັນເປເບີ້ ຢູ່ທາງທິດຕາເວັນຕົກສ່ຽງເໜືອຂອງບ້ານ.

3.1.7. ການກຳນົດນິດທີ່ໂຍທາທິການ

ແມ່ນໄດ້ກຳນົດເອົາ 2 ເສັ້ນຄື: ເສັ້ນທີ 1 ແມ່ນເສັ້ນແຕ່ເມືອງຫາບ້ານແກ້ງຫົວປາຕໍ່ໃສ່ບ້ານແກ້ງທ່າເມະ, ເສັ້ນທີ 2 ເລີ່ມແຕ່ບ້ານມັນຈີ (ເຂດໂຮງງານຊັນເປເບີ້) ຫາສາມແຍກໄປບ້ານແກ້ງຫົວປາ, ກຳນົດເອົາເບື້ອງລະ 5 ແມັດໂດຍອີງໃສ່ກົດໝາຍທາງຫຼວງ.

3.1.8. ການກຳນົດນິຕິທິນບໍລິເວນນໍ້າ

ແມ່ນໄດ້ກຳນົດເອົາ ສາຍເຊ, ຫ້ວຍ, ຮ່ອງ, ໜອງທຳມະຊາດ, ພາຍໃນບ້ານມີ 2 ເຊ, ມີ 5 ຫ້ວຍຄື: ເຊບັ້ງຫຽງ, ເຊມວນ, ຫ້ວຍແກ້ງຈໍ, ຫ້ວຍສັນຟານ, ຫ້ວຍສາມງ່າ, ຫ້ວຍກົກເຕືອ, ຫ້ວຍມະຮູ ແລະ ມີໜອງລວມບ້ານ 2 ແຫ່ງ ຄື ໜອງສາດ ແລະ ໜອງຫ້ວຍປຸງ, ນອກນັ້ນຍັງມີໜອງທຳມະຊາດຫຼາຍບ່ອນ.

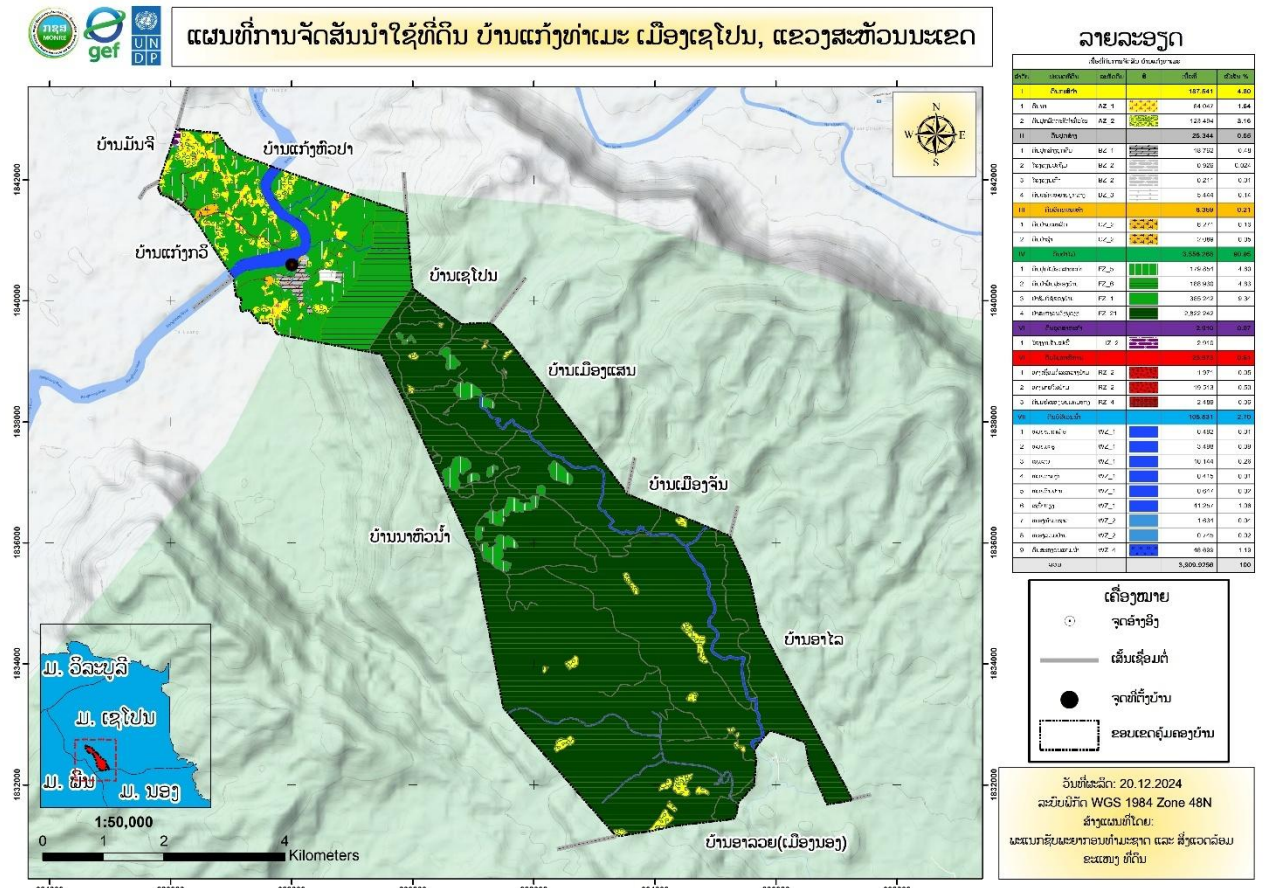
- ເຊບັ້ງຫຽງ ແມ່ນເຊິ່ງໄດ້ກຳນົດເຂດສະຫງວນຮັກສາແຄມນໍ້າໄວ້ເບື້ອງລະ 25 ແມັດ;
- ເຊມວນ ແມ່ນເຊິ່ງໄດ້ກຳນົດເຂດສະຫງວນຮັກສາແຄມນໍ້າໄວ້ເບື້ອງລະ 10 ແມັດ;
- ຫ້ວຍແກ້ງຈໍ, ຫ້ວຍສັນຟານ, ຫ້ວຍສາມງ່າ, ຫ້ວຍກົກເຕືອ, ຫ້ວຍມະຮູ ແມ່ນເຊິ່ງໄດ້ກຳນົດເຂດສະຫງວນຮັກສາແຄມນໍ້າໄວ້ເບື້ອງລະ 5 ແມັດ;

ຕາຕະລາງ 13: ເນື້ອທີ່ການຈັດສັນທີ່ດິນແຕ່ລະປະເພດ, ບ້ານແກ້ງທ່າເມະ, ເມືອງເຊໂປນ ແຂວງສະຫວັນນະເຂດ

ລຳດັບ	ປະເພດທີ່ດິນ	ລະຫັດດິນ	ເນື້ອທີ່	ເປີເຊັນ %
I	ດິນກະສິກຳ	AZ	187.541	4.80
1	ດິນນາ	AZ_1	64.047	1.64
2	ດິນປູກພືດກະສິກຳທົ່ວໄປ	AZ_2	123.494	3.16
II	ດິນປູກສ້າງ	BZ	25.344	0.65
1	ດິນປູກສ້າງບຸກຄົນ	BZ_1	18.762	0.48
2	ໂຮງຮຽນປະຖົມ	BZ_2	0.926	0.024
3	ໂຮງຮຽນເກົ່າ	BZ_2	0.211	0.01
4	ດິນແຮ່ຂະຫຍາຍປູກສ້າງ	BZ_3	5.444	0.14
III	ດິນວັດທະນະທຳ	CZ	8.359	0.21
1	ດິນປ່າມະເຫສັກ	CZ_2	6.271	0.16
2	ດິນປ່າຊ້າ	CZ_2	2.089	0.05
IV	ດິນປ່າໄມ້	FZ	3,556.268	90.95
1	ດິນປູກໄມ້ອຸດສາຫະກຳ	F_5	179.854	4.60
2	ດິນປ່າພື້ນຟູຂອງບ້ານ	F_6	188.930	4.83
3	ປ່າຊົມໃຊ້ຂອງບ້ານ	FZ_1	365.242	9.34
4	ປ່າສະຫງວນດົງພູວຽງ	FZ_21	2,822.242	72.18
V	ດິນອຸດສາຫະກຳ	IZ	2.910	0.07
1	ໂຮງງານຊັນເປເປີ	IZ_2	2.910	
VI	ດິນໂຍທາທິການ	RZ	23.973	0.61
1	ທາງເຊື່ອມຕໍ່ລະຫວ່າງບ້ານ	RZ_2	1.971	0.05
2	ທາງພາຍໃນບ້ານ	RZ_2	19.513	0.50
3	ດິນແຮ່ສະຫງວນແຄມທາງ	RZ_4	2.489	0.06

VII	ດິນບໍລິເວນນ້ຳ	WZ	105.531	2.70
1	ຫ້ວຍໝາກເດືອ	WZ_1	0.492	0.01
2	ຫ້ວຍມະຮູ	WZ_1	3.498	0.09
3	ເຊມວນ	WZ_1	10.144	0.26
4	ຫ້ວຍສາມງ່າ	WZ_1	0.415	0.01
5	ຫ້ວຍສັນຟານ	WZ_1	0.647	0.02
6	ເຊບັ້ງຫຽງ	WZ_1	41.257	1.06
7	ໜອງທຳມະຊາດ	WZ_2	1.634	0.04
8	ໜອງລວມບ້ານ	WZ_2	0.745	0.02
9	ດິນສະຫງວນແຄມນ້ຳ	WZ_4	46.699	1.19
ລວມ			3,909.9256	100.00

(ແຫຼ່ງຂໍ້ມູນ: ພະແນກຊັບພະຍາກອນທຳມະຊາດ ແລະ ສິ່ງແວດລ້ອມ, ປີ 2024)



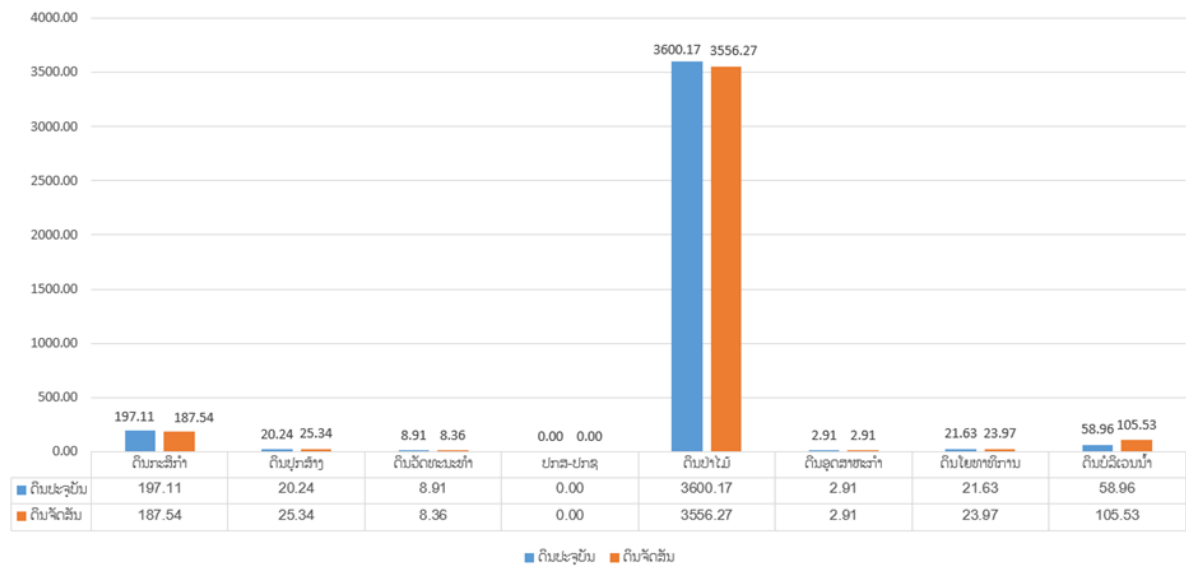
(ແຫຼ່ງຂໍ້ມູນ: ພະແນກຊັບພະຍາກອນທຳມະຊາດ ແລະ ສິ່ງແວດລ້ອມ, ປີ 2024)

ຮູບທີ 4: ແຜນທີ່ການຈັດສັນທີ່ດິນຂອງ ບ້ານແກ້ງທ່າມະ, ເມືອງເຊໂປນ, ແຂວງ ສະຫວັນນະເຂດ

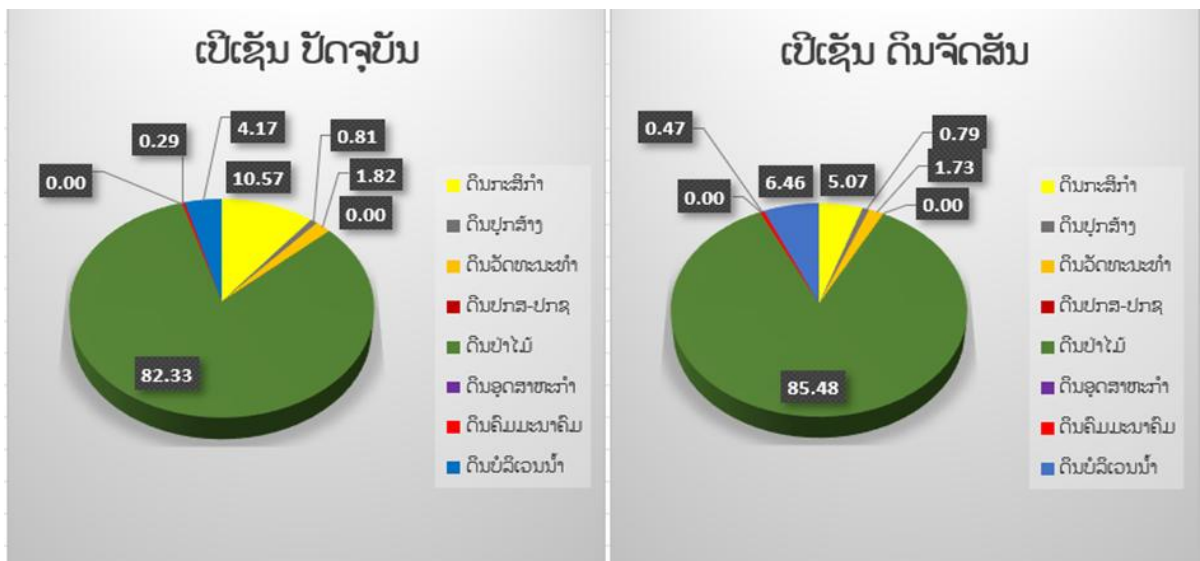
ຕາຕະລາງ 14: ສົມທຽບລະຫວ່າງເນື້ອທີ່ການນໍາໃຊ້ດິນປະຈຸບັນ ແລະ ເນື້ອທີ່ດິນຂອງແຜນທີ່ການຈັດສັນ.

ຊື່ດິນ	ເນື້ອທີ່ຈັດສັນ	ເນື້ອທີ່ປັດຈຸບັນ	ເນື້ອທີ່ຫຼຸດ-ເພີ່ມ	ເປີເຊັນດິນຈັດສັນ	ເປີເຊັນດິນປະຈຸບັນ	ເປີເຊັນຫຼຸດ-ເພີ່ມ
ດິນກະສິກໍາ	197.11	187.54	9.57	5.04	4.80	-0.24
ດິນປູກສ້າງ	20.24	25.34	-5.10	0.52	0.65	0.13
ດິນວັດທະນະທຳ	8.91	8.36	0.55	0.23	0.21	-0.01
ດິນປກສ-ປກຊ	0.00	0.00	0.00	0.00	0.00	0.00
ດິນປ່າໄມ້	3600.17	3556.27	43.90	92.08	90.95	-1.12
ດິນອຸດສາຫະກຳ	2.91	2.91	0.00	0.07	0.07	0.00
ດິນຄົມມະນາຄົມ	21.63	23.97	-2.35	0.55	0.61	0.06
ດິນບໍລິເວນນໍ້າ	58.96	105.53	-46.57	1.51	2.70	1.19

(ແຫຼ່ງຂໍ້ມູນ: ພະແນກຊັບພະຍາກອນທຳມະຊາດ ແລະ ສິ່ງແວດລ້ອມ ປີ 2024)



ຮູບທີ 5 : ສະແດງເຖິງຄວາມແຕກຕ່າງທາງດ້ານເນື້ອທີ່ ລະຫວ່າງ ການນໍາໃຊ້ດິນປະຈຸບັນ ແລະ ການຈັດສັນທີ່ດິນ



ຮູບທີ 6 : ສົມທຽບເປີເຊັນການນໍາໃຊ້ທີ່ດິນປະຈຸບັນ ແລະ ການຈັດສັນທີ່ດິນ

IV. ທິດທາງການວາງແຜນພັດທະນາທີ່ດິນ.

4.1. ທ່າແຮງໃນການພັດທະນາຂອງບ້ານ

ບ້ານແກ້ງທ່າເມະ ແມ່ນ ເປັນບ້ານໜຶ່ງທີ່ປະຊາຊົນສ່ວນຫຼາຍແມ່ນມີອາຊີບ ທາງດ້ານກະສິກໍາ, ລ້ຽງສັດ,ປູກມັນຕົ້ນ, ປູກເຂົ້າ,ປູກກ້ວຍ, ປູກໄມ້ອຸດສາຫະກໍາ, ເຂດເຮັດກະສິກໍາສ່ວນຫຼາຍແມ່ນລຽບຕາມສາຍຫ້ວຍ ແລະ ແຄມສາຍເຊບັ້ງຫຽງ, ສ່ວນຫຼາຍແມ່ນປູກໄມ້ອຸດສາຫະກໍາ ໃນຂອບເຂດຂອງບ້ານ, ເນື້ອທີ່ທໍາການຜະລິດມີເຖິງ 197,11 ຮຕ ກວມເອົາ 5,04 ເປີເຊັນ % ເນື້ອທີ່ທັງໝົດ 3,909.9256 ຮຕ ເຊິ່ງມີທ່າແຮງໃນການພັດທະນາຂອງບ້ານໃຫ້ເປັນສິນຄ້າເຊັ່ນ:

4.2. ການຈັດບຸລິມະສິດໂຄງການພັດທະນາທີ່ດິນຂອງບ້ານ

ອີງໃສ່ທ່າແຮງໃນການພັດທະນາຂອງບ້ານ ສາມາດກໍານົດໂຄງການພັດທະນາທີ່ດິນພາຍໃນແມ່ນມີ 1 ໂຄງການ ແລະ 3 ວຽກບຸລິມະສິດຕົ້ນຕໍດັ່ງນີ້:

1. ໂຄງການຄຸ້ມຄອງຊັບພະຍາກອນນໍ້າແບບເຊື່ອມສານ ແລະ ການປັບຕົວບົນພື້ນຖານລະບົບນິເວດໃນອ່າງຮັບນໍ້າເຊບັ້ງຫຽງ ແລະ ຕົວເມືອງຫຼວງພະບາງ ເຊັ່ນ: ກໍ່ສ້າງບໍ່ນໍ້າໃຕ້ດິນພະລັງງານແສງອາທິດ ເພື່ອສ້າງລະບົບສະໜອງນໍ້າຊຸມຊົນ, ປັບປຸງໜອງສະລວມບ້ານ ແລະ ສະໜອງແນວພັນເຂົ້າປູກ.
2. ເລັ່ງໃສ່ປັບປຸງ ແລະ ກໍ່ສ້າງພື້ນຖານໂຄງລ່າງໄປສູ່ເຂດຫ່າງໄກສອກຫຼີກ: ສ້ອມແປງເສັ້ນແຕ່ແຍກທາງບ້ານມັນຈີ ຫາ ບ້ານແກ້ງທ່າເມະ.
3. ປູກພືດສະບຽງອາຫານ: ພືດຜັກກິນຫົວ ມີ: ຂົງ, ຂ່າ, ຫົວສີໄຄ, ຫວາຍ, ເຜືອກ, ມັນດ້າງ, ມັນເພົາ, ມັນສໍາຄູ, ຖົ່ວດິນ, ມັນຕົ້ນ, ຜັກທຽມ, ຜັກບົວຫົວແດງ (ເລັ່ງໃສ່ກຸ່ມບ້ານບັນດາບ້ານລຽບຕາມແຄມເຊບັ້ງຫຽງ, ເຊໂປນ)
4. ສ້າງຄວາມເຂັ້ມແຂງ ແລະ ຄຸ້ມຄອງຄວາມສ່ຽງໄພພິບັດທາງທໍາມະຊາດ , ປັບປຸງລະບົບເຕືອນໄພລ່ວງໜ້າ , ການຟື້ນຟູຫຼັງໄພພິບັດ: ປັບປຸງພື້ນຖານໂຄງລ່າງການປ້ອງກັນຫຼຸດຜ່ອນໄພນໍ້າຖ້ວມ ແລະ ໄພແຫ້ງແລ້ງບ້ານແກ້ງທ່າເມະ.

V. ລະບຽບການໃນການຄຸ້ມຄອງ, ປົກປັກຮັກສາ, ພັດທະນາ ແລະ ນໍາໃຊ້ທີ່ດິນ.

ພາຍຫຼັງທີ່ໄດ້ສໍາເລັດ ແລະ ຮັບຮອງເອົາແຜນຈັດສັນ, ຈັດແບ່ງເຂດ, ຈັດແບ່ງປະເພດ ແລະ ສ້າງເປັນແຜນ ທີ່ການນໍາໃຊ້ທີ່ດິນ ຢ່າງເປັນທາງການແລ້ວມອບແຜນຈັດສັນທີ່ດິນດັ່ງກ່າວ ໃຫ້ແກ່ອໍານາດການປົກຄອງທ້ອງຖິ່ນ, ບັນດາຂະແໜງການຕ່າງໆຂອງເມືອງ ແລະ ບ້ານເປັນຜູ້ຄຸ້ມຄອງ, ນໍາໃຊ້, ກວດກາຕິດຕາມພາລະບົດບາດ, ສິດ ແລະ ໜ້າທີ່ຄວາມຮັບຜິດຊອບໃຫ້ເຂົ້າສູ່ລະບຽບການຕ່າງໆ ທີ່ກ່ຽວຂ້ອງກັບທີ່ດິນ ແລະ ນໍາພາໃນການສ້າງລະບຽບກົດໝາຍໃນການຄຸ້ມຄອງແຜນຈັດສັນທີ່ດິນດັ່ງກ່າວນີ້ໃຫ້ໄດ້ຮັບຜົນດີ.

5.1. ການຄຸ້ມຄອງທີ່ດິນກະສິກໍາ:

ທີ່ດິນກະສິກໍາປະກອບມີ: ດິນນາ, ດິນສວນປູກພືດຕ່າງໆ ແລະ ດິນກະສິກໍາທົ່ວໄປທີ່ໄດ້ກໍານົດໄວ້ແຜນ ທີ່ຈັດສັນ ແມ່ນຫ້າມບໍ່ໃຫ້ປ່ຽນແປງດິນກະສິກໍາໄປເປັນປະເພດອື່ນ, ຫ້າມຈັບຈ່ອງ ແລະ ຖິມທີ່ດິນກະສິກໍາ ເພື່ອຈຸດປະສົງອື່ນໆ ຖ້າຈະຫັນປ່ຽນທີ່ດິນກະສິກໍາໄປເປັນປະເພດອື່ນ ຕ້ອງໄດ້ຮັບອະນຸຍາດຈາກຂະແໜງການທີ່ກ່ຽວຂ້ອງ.

5.2. ການຄຸ້ມຄອງທີ່ດິນປຸກສ້າງ:

ທີ່ດິນປຸກສ້າງປະກອບມີ: ດິນປຸກສ້າງປະຈຸບັນ, ດິນປຸກສ້າງໃໝ່, ແລະ ດິນໂຮງຮຽນ, ຫ້ອງການບ້ານ ແລະ ດິນປຸກສ້າງອື່ນໆຂອງບຸກຄົນ ການຄຸ້ມຄອງປົກປັກຮັກສາ ແມ່ນປະຕິບັດຕາມລະບຽບກົດໝາຍຂອງ ພາກສ່ວນທີ່ກ່ຽວຂ້ອງວາງອອກ.

5.3. ການຄຸ້ມຄອງທີ່ດິນປ່າໄມ້

ທີ່ດິນປ່າໄມ້ປະກອບມີ: ປ່າຊົມໃຊ້ຂອງບ້ານ, ປ່າປ້ອງກັນ ແລະ ປ່າສະຫງວນຫວງຫ້າມ ການຄຸ້ມຄອງແມ່ນມອບໃຫ້ອຳນາດການປົກຄອງບ້ານເປັນຜູ້ຄຸ້ມຄອງຕາມລະບຽບຂອງຂະແໜງການທີ່ກ່ຽວຂ້ອງຢ່າງເຂັ້ມງວດ.

5.4. ການຄຸ້ມຄອງທີ່ດິນຄົມມະນາຄົມ

ການຄຸ້ມຄອງ ແລະ ປົກປັກຮັກສາ ແມ່ນມອບໃຫ້ອຳນາດການປົກຄອງບ້ານ ແລະ ຂະແໜງໂຍທາທິການ ທີ່ກ່ຽວຂ້ອງຕິດຕາມກວດກາປະຕິບັດຕາມລະບຽບ ແລະ ກົດໝາຍຢ່າງເຂັ້ມງວດ.

5.5. ການຄຸ້ມຄອງທີ່ດິນວັດທະນາທຳ

ທີ່ດິນວັດທະນາທຳ ປະກອບມີ: ດິນປ່າມະເຫສັກ, ດິນປ່າຊ້າ ການຄຸ້ມຄອງແມ່ນ ບ້ານເປັນຜູ້ຄຸ້ມຄອງ ຕາມລະບຽບ ກົດໝາຍ ຫ້າມນຳໃຊ້ທີ່ດິນດັ່ງກ່າວໃນຈຸດປະສົງອື່ນໆ ໂດຍບໍ່ໄດ້ຮັບອະນຸຍາດຈາກພາກສ່ວນທີ່ກ່ຽວຂ້ອງ.

5.6. ການຄຸ້ມຄອງທີ່ດິນບໍລິເວນນ້ຳ

ການຄຸ້ມຄອງທີ່ດິນບໍລິເວນນ້ຳໃຫ້ປະຕິບັດດັ່ງນີ້: ແມ່ນໄດ້ກຳນົດເອົາສາຍເຊ, ຫ້ວຍ ແລະ ຮ່ອງ, ພາຍໃນບ້ານ ມີ 1 ເຊ ແລະ ມີ 4 ຫ້ວຍ ຄື: ເຊບັ້ງຫຽງ, ຫ້ວຍສະລູ, ຫ້ວຍຕະລິວະ, ຫ້ວຍລະມາຍ ແລະ ຫ້ວຍລະຕັງ,

- ເຊບັ້ງຫຽງ ແມ່ນເຊິ່ງໄດ້ກຳນົດເຂດສະຫງວນຮັກສາແຄມນ້ຳໄວ້ເບື້ອງລະ 25 ແມັດ;
- ຫ້ວຍສະລູ ແມ່ນເຊິ່ງໄດ້ກຳນົດເຂດສະຫງວນຮັກສາແຄມນ້ຳໄວ້ເບື້ອງລະ 10 ແມັດ;
- ຫ້ວຍຕະລິວະ, ຫ້ວຍລະມາຍ ແລະ ຫ້ວຍລະຕັງ ແມ່ນເຊິ່ງໄດ້ກຳນົດເຂດສະຫງວນຮັກສາແຄມນ້ຳໄວ້ເບື້ອງລະ 5 ແມັດ;

VI. ກົນໄກການຄຸ້ມຄອງ ແລະ ຈັດຕັ້ງປະຕິບັດ.

ກົນໄກການຄຸ້ມຄອງ ແລະ ຈັດຕັ້ງປະຕິບັດແຜນການຄຸ້ມຄອງການນຳໃຊ້ທີ່ດິນ ແລະ ປ່າໄມ້ຂັ້ນບ້ານເພື່ອໃຫ້ແຜນການດັ່ງກ່າວຖືກຈັດຕັ້ງປະຈັດຕັ້ງປະຕິບັດໄປຕາມແຜນທີ່ວາງໄວ້ໃຫ້ມີປະສິດທິຜົນ, ດັ່ງນັ້ນ, ອຳນາດການປົກຄອງເມືອງ, ອຳນາດການປົກຄອງບ້ານ ແລະ ຄະນະຮັບຜິດຊອບວຽກງານການວາງແຜນຈັດສັນ ແລະ ຄຸ້ມຄອງນຳໃຊ້ທີ່ດິນກະສິກຳ ແລະ ປ່າໄມ້ຂອງບ້ານ ຕ້ອງໄດ້ເຮັດໜ້າທີ່ເປັນຜູ້ຊີ້ນຳ-ນຳພາ ແລະ ຕິດຕາມກວດກາ ການຈັດຕັ້ງປະຕິບັດແຜນດັ່ງນີ້:

6.1. ການຈັດຕັ້ງ

ຄະນະຮັບຜິດຊອບວຽກງານການວາງແຜນຈັດສັນ ແລະ ຄຸ້ມຄອງນຳໃຊ້ທີ່ດິນກະສິກຳ ແລະ ປ່າໄມ້ ຂອງບ້ານ ຕ້ອງປະກອບມີ: ບຸກຄົນທີ່ມີໜ້າທີ່ຕຳແໜ່ງທີ່ສຳຄັນໃນອຳນາດການປົກຄອງບ້ານ, ຮັບຜິດຊອບວຽກງານຊີ້ນຳ, ກວດກາ ແລະ ບໍລິຫານຕ່າງໆ.

6.2. ບຸກຄະລາກອນ

ນາຍບ້ານ, ຕາງໜ້າອົງການຈັດຕັ້ງມະຫາຊົນ (ຊາວໜຸ່ມ, ແມ່ຍິງ ແລະ ແນວໂຮມ), ກອງຫຼອນ, ປ້ອງກັນ, ປ່າໄມ້ບ້ານ ແລະ ທີ່ດິນບ້ານ.

6.3. ໜ້າທີ່ ແລະ ຄວາມຮັບຜິດຊອບຂອງແຕ່ລະພາກສ່ວນ

- ຈັດຕັ້ງປະຕິບັດມະຕິຄຳສັ່ງ, ແຈ້ງການ ຂອງເມືອງ, ແຂວງ ກ່ຽວກັບການຄຸ້ມຄອງນໍ້າໃຊ້ທີ່ດິນ ແລະ ປ່າໄມ້.
- ຈັດຕັ້ງປະຕິບັດການກວດກາ, ຕິດຕາມ, ວັດແທກຂອບເຂດດິນທຳການຜະລິດ ໃຫ້ແຕ່ລະຄອບຄົວ, ຊື້ນໍ້າ ແຕ່ລະຄອບຄົວໃນການພັດທະນາທີ່ດິນ, ສົ່ງເສີມການປູກພືດເປັນສິນຄ້າ, ຄຸ້ມຄອງ, ປົກປັກຮັກສາ, ປູກໄມ້, ພື້ນຟູປ່າ ແລະ ນໍາໃຊ້ຊັບພະຍາກອນປ່າໄມ້ຢ່າງມີປະສິດທິຜົນ, ຕາມແຜນການ ແລະ ລະບຽບການທີ່ໄດ້ຮັບການອະນຸມັດແລ້ວ ຈາກຫ້ອງການກະສິກໍາ ແລະ ປ່າໄມ້ເມືອງ.
- ໂຄສະນາສຶກສາອົບຮົມກ່ຽວກັບຄວາມສໍາຄັນ ແລະ ຄຸນປະໂຫຍດຂອງປ່າໄມ້, ທີ່ດິນປ່າໄມ້, ສັດນໍ້າ, ສັດປ່າ, ແຫຼ່ງນໍ້າ ແລະ ສິ່ງແວດລ້ອມທຳມະຊາດ ໃຫ້ປະຊາຊົນໃນບ້ານຂອງຕົນເຂົ້າໃຈ.
- ຕິດຕາມ, ເກັບກຳສະພາບການປ່ຽນແປງຂອງປ່າໄມ້, ສິ່ງແວດລ້ອມ ແລະ ສະພາບການເຄື່ອນໄຫວວຽກງານປ່າໄມ້ ໃນຂອບເຂດບ້ານຂອງຕົນ ແລ້ວລາຍງານໃຫ້ຫ້ອງການກະສິກໍາ ແລະ ປ່າໄມ້ເມືອງ.
- ຈັດຕັ້ງປະຊາຊົນຄຸ້ມຄອງ ປ່າໄມ້ ແລະ ທີ່ດິນປ່າໄມ້ໃນຂອບເຂດບ້ານຂອງຕົນ.
- ສ້າງລະບຽບການສະເພາະໃນການຄຸ້ມຄອງ, ປົກປັກຮັກສາປ່າໄມ້, ແຫຼ່ງນໍ້າ, ສັດນໍ້າ, ສັດປ່າ ແລະ ສິ່ງແວດລ້ອມທຳມະຊາດ ພາຍໃນບ້ານໃຫ້ຖືກຕ້ອງກັບສະພາບຕົວຈິງຂອງບ້ານຕົນ.
- ສົ່ງເສີມການເຮັດອາຊີບກະສິກໍາຄົງທີ່ ໃຫ້ປະຊາຊົນໃນບ້ານຕົນ ແນໃສ່ຈຳກັດ ແລະ ກ້າວໄປເຖິງບ່ອນຍຸດຕິການຕັດໄມ້ທຳລາຍປ່າ ແລະ ເພື່ອປົກປັກຮັກສາສິ່ງແວດລ້ອມທຳມະຊາດ ເຮັດໃຫ້ປ່າໄມ້ ແລະ ຊັບພະຍາກອນປ່າໄມ້ມີຄວາມອຸດົມສົມບູນ.

6.4. ຂອບເຂດສິດ

- ກວດກາການອະນຸມັດຕັດໄມ້ ຂອງປະຊາຊົນພາຍໃນບ້ານຕົນ ຕາມລະບຽບການ.
- ຕິດຕາມກວດກາ ແລະ ສະກັດກັ້ນ ການລ່າເນື້ອ ແລະ ຊີ້ຂາຍສັດປ່າ ທີ່ບໍ່ຖືກຕ້ອງຕາມລະບຽບການ.
- ຕ້ານ ແລະ ສະກັດກັ້ນ ການເຄື່ອນໄຫວອັນບໍ່ດີທີ່ມີຜົນກະທົບຕໍ່ຊັບພະຍາກອນປ່າໄມ້, ແຫຼ່ງນໍ້າ ແລະ ສິ່ງແວດລ້ອມເຊັ່ນ: ການລັກລອບຕັດໄມ້, ຈູດປ່າ ແລະ ສະກັດກັ້ນທຸກການກະທຳ ທີ່ເປັນການທຳລາຍ ຕໍ່ຊັບພະຍາກອນປ່າໄມ້, ສັດນໍ້າ, ສັດປ່າ ແລະ ແຫຼ່ງນໍ້າຢ່າງທັນການ.
- ເຂົ້າຮ່ວມ ແລະ ປະກອບຄຳເຫັນຕໍ່ກອງປະຊຸມຕາມການເຊື່ອເຊີນ.
- ຮຽກປະຊຸມ, ຄົ້ນຄວ້າ, ແກ້ໄຂບັນຫາຕ່າງໆ ທີ່ກ່ຽວຂ້ອງກັບວຽກງານຄຸ້ມຄອງນໍ້າໃຊ້ທີ່ດິນ ແລະ ປ່າໄມ້ .
- ປະຕິບັດສິດອື່ນໆ ຕາມຂັ້ນເທິງມອບໝາຍສະເພາະ ຫຼື ຕາມທີ່ກຳນົດໄວ້ໃນລະບຽບກົດໝາຍ.

6.5. ລະບອບແບບແຜນວິທີເຮັດວຽກ

- ລະບອບແບບແຜນວິທີເຮັດວຽກ ຂອງຄະນະຮັບຜິດຊອບວຽກງານການວາງແຜນຈັດສັນ ແລະ ຄຸ້ມຄອງນໍ້າໃຊ້ທີ່ດິນກະສິກໍາ ແລະ ປ່າໄມ້ຂອງບ້ານ ມີດັ່ງນີ້:
- ປະຕິບັດຫຼັກການເຮັດວຽກແບບລວມສູນປະຊາທິປະໄຕ,ນໍາພາເປັນໝູ່ຄະນະ, ແບ່ງງານໃຫ້ບຸກຄົນ

- ເຮັດວຽກຢ່າງມີແຜນການ, ມີແຜນກິດຈະກຳລະອຽດ, ການແກ້ໄຂວຽກງານຢ່າງມີຈຸດສຸມ, ມີເປົ້າໝາຍ ແລະ ຄາດໝາຍແຕ່ລະໄລຍະ.
- ການເຄື່ອນໄຫວວຽກງານບົນພື້ນຖານການປະສານສົມທົບຢ່າງແໜ້ນແຟ້ນ, ມີຄວາມເປັນເອກະພາບ ພາຍໃນ.
- ທຸກໜ້າວຽກຕ້ອງມີການສຳຫຼວດ, ກວດກາ, ສະຫຼຸບຖອດຖອນບົດຮຽນ ຕີລາຄາຜົນໄດ້ຜົນເສຍລວມທັງ ສາເຫດຕ່າງໆຢ່າງຖືກຕ້ອງ ແທດເໝາະກັບສະພາບຕົວຈິງ, ປະຕິບັດລະບອບການລາຍງານ, ຂໍຄຳເຫັນ ແລະ ທິດຊີ້ນຳຈາກຂັ້ນເທິງເປັນປະຈຳ.

6.6. ການຕິດຕາມກວດກາ

ການຕິດຕາມກວດກາການຈັດຕັ້ງປະຕິບັດແຜນການ ແມ່ນຈະຕ້ອງໄດ້ດຳເນີນຫຼັງຈາກສຳເລັດວຽກວາງແຜນການນຳໃຊ້ທີ່ດິນ ໄດ້ມີການຈັດພິທີປະກາດມອບຮັບ. ການຕິດຕາມກວດກາ ແມ່ນເພື່ອເປັນການກະຕຸ້ນ ແລະ ເຕືອນໃຫ້ຊາວບ້ານໃນການປະຕິບັດແຜນການນຳໃຊ້ທີ່ດິນ ແລະ ປ່າໄມ້ທີ່ໄດ້ປະກາດຮັບຮອງເອົາ, ເພື່ອກວດກາເບິ່ງຄວາມຖືກຕ້ອງ, ຊຶ່ງຖ້າຫາກຜົນການຕິດຕາມກວດກາອອກມາໃນທາງບວກແຜນການດັ່ງກ່າວ ກໍ່ຈະບໍ່ຖືກດັດແປງແກ້ໄຂແຕ່ຖ້າຫາກບໍ່ຖືກຕ້ອງ ກັບແຜນການດັ່ງກ່າວ ແມ່ນຈະຕ້ອງໄດ້ຖືກພິຈານຄືນ ແລະ ດັດແປງ ເພື່ອໃຫ້ອົງການຈັດຕັ້ງດັ່ງກ່າວນີ້ສາມາດເຄື່ອນໄຫວໄດ້ດີໃນໄລຍະທຳອິດຂອງການດຳເນີນການກວດກາ ແມ່ນຍັງຕ້ອງການຄວາມຊ່ວຍເຫຼືອທັງທາງດ້ານວິຊາການ, ງົບປະມານຈາກພາກສ່ວນກ່ຽວຂ້ອງ ເຊັ່ນ: ແຂວງ, ເມືອງ, ກຸ່ມບ້ານ ຕະຫລອດຮອດໂຄງການທີ່ກ່ຽວຂ້ອງ.

ເອກະສານອ້າງອີງ

1. ກົດໝາຍວ່າດ້ວຍປ່າໄມ້, ເລກທີ 64/ສພຊ, ລົງວັນທີ 13 ມິຖຸນາ 2019
2. ກົດໝາຍວ່າດ້ວຍທີ່ດິນ, ເລກທີ 70/ສພຊ, ລົງວັນທີ 21 ມິຖຸນາ 2019
3. ກົດໝາຍວ່າດ້ວຍທາງຫຼວງ ເລກທີ 04/99ສພຊ, ລົງວັນທີ 3 ເມສາ 1999
4. ກົດໝາຍ ວ່າດ້ວຍນໍ້າ ແລະ ຊັບພະຍາກອນນໍ້າ ສະບັບປັບປຸງ, ເລກທີ 23/ສພຊ, ລົງວັນທີ 11 ພຶດ ສະພາ 2017, 2020 ແລະ 2022
5. ດໍາລັດວ່າດ້ວຍປ່າສະຫງວນ, ສະບັບເລກທີ 219/ລບ, ລົງວັນທີ 20 ມິຖຸນາ 2023.
6. ດໍາລັດວ່າດ້ວຍ ທີ່ດິນບໍລິເວນນໍ້າ ສະບັບເລກທີ 350/ລບ, ລົງວັນທີ 13 ພະຈິກ 2023
7. ແຈ້ງການຂອງກະຊວງພະລັງງານ ແລະ ບໍ່ແຮ່ ເລກທີ 1585/ພບ.ຫກ,ລົງວັນທີ 12 ມັງກອນ 2018
8. ຄູ່ມືແນະນຳກ່ຽວກັບສ້າງແຜນຈັດສັນການນໍາໃຊ້ທີ່ດິນຂັ້ນບ້ານ, ສະບັບເລກທີ 2191/ກຊສ.ກທດ, ລົງວັນທີ 12 ພຶດສະພາ 2022

ເອກະສານຊ້ອນທ້າຍ

ເອກະສານຊ້ອນທ້າຍທີ 1: ແບບຟອມເກັບກຳຂໍ້ມູນເສດຖະກິດ-ສັງຄົມ ແລະ ການນຳໃຊ້ທີ່ດິນຂອງບ້ານແກ້ງທ່າແມະ



ສາທາລະນະລັດ ປະຊາທິປະໄຕ ປະຊາຊົນລາວ

ສັນຕິພາບ ເອກະລາດ ປະຊາທິປະໄຕ ເອກະພາບ ວັດທະນະຖາວອນ

ແບບຟິມເກັບກຳຂໍ້ມູນ

ເສດຖະກິດ-ສັງຄົມ ແລະ ການນຳໃຊ້ທີ່ດິນຂອງບ້ານແກ້ງທ່າແມະ

1. ປະຫວັດຄວາມເປັນມາບ້ານ

ບ້ານແກ້ງທ່າແມະ ແມ່ນສ້າງຕັ້ງໃນປີ 1930 ອີງຕາມການບອກເລົ່າຂອງເຖົ້າແກ່ແນວໂຮມບ້ານ ທ່າອິດມີ 12 ຫຼັງຄາເຮືອນ, ສາຍເຫດຍົກຍ້າຍ ຍ້ອນສົງຄາມທຳລາຍເຮືອນຊານບ້ານຊ່ອງປະຊາຊົນ ຈຶ່ງໄດ້ພາກັນອົບພະຍົກບ້ານໄປ ຢູ່ຫຼັງພູນາງມານ ຕົກມາຮອດປີ 1974 ພາຍຫຼັງມີຄວາມສະຫງົບສຸກ ຈຶ່ງພາກັນກັບຄືນບ້ານເດີມ, ຜູ້ນຳພາຈັດຕັ້ງຊື່ ບ້ານແກ້ງທ່າແມະ ແມ່ນ ທ້າວ ບົວໄວ ຈົນເຖິງປະຈຸບັນ.

❖ ປະກອບມີ 05 ໜ່ວຍ; 114 ຫຼັງຄາເຮືອນ; 152 ຄອບຄົວ

❖ ພົນລະເມືອງທັງໝົດ 675 ຄົນ; ຍິງ 340 ຄົນ;

❖ ປະກອບມີ 01 ຊົນເຜົ່າ; ມັງກອນ

❖ ຊົນເຜົ່າ ຕຣີ ສາສະໜາ ຜີ

❖ ໄດ້ຮັບນາມມະຍົດເປັນບ້ານ ວັດທະນະທຳ ແລະ ແມ່ຍິງ.

❖ ອັດຕາພົ້ມ ແລະ ຫຼຸດລົງຂອງປະຊາກອນ.

- ການເກີດ 10 ຄົນ/ປີ;
- ການຕາຍ 03 ຄົນ/ປີ;
- ການຍົກຍ້າຍເຂົ້າ 02 ຄົນ/ປີ;
- ການຍ້າຍອອກ 03 ຄົນ/ປີ;

❖ ໂຄງປະກອບການຈັດຕັ້ງຂອງບ້ານ.

- ປະທານບ້ານ 01 ຄົນ; ຮອງນາຍບ້ານ 03 ຄົນ; ຍິງ (ບໍ່ມີ) ຄົນ.
- ສະມາຊິກພັກ 13 ຄົນ; ຍິງ 01 ຄົນ;
- ກຳມະບານ (ບໍ່ມີ) ຄົນ; ຍິງ (ບໍ່ມີ) ຄົນ;
- ຊາວໜຸ່ມ 18 ຄົນ; 08 ຍິງ .ຄົນ;
- ສະຫະພັນແມ່ຍິງ 03 ຄົນ;

2. ທີ່ຕັ້ງ ແລະ ພູມສັນຂອງບ້ານ.

❖ ທີ່ຕັ້ງ: ບ້ານແກ້ງທ່າແມະ ຕັ້ງຢູ່ທິດໃຕ້ຂອງເມືອງເຊໂປນ ແຂວງສະຫວັນນະເຂດ, ເປັນບ້ານອັນດັບທີ 77 ຂອງ ເມືອງ, ໄລຍະທາງທ່າງແຕ່ເທດສະບານເມືອງເຊໂປນ ຫາບ້ານແກ້ງທ່າແມະ ປະມານ 6 ກິໂລແມັດ.

❖ ນອນໃນກຸ່ມບ້ານ ; ກຸ່ມທີ 04

❖ ມີເຂດຄຸ້ມຄອງຕິດກັບ:

- ທິດເໜືອຕິດກັບ: ບ້ານແກ້ງຫົວປາ
- ທິດຕາເວັນອອກຕິດກັບ ບ້ານເຊໂປນເກົ່າ, ບ້ານເມືອງແສນ, ບ້ານເມືອງຈັນ ແລະ ບ້ານອາໄລ
- ທິດໃຕ້ຕິດກັບ ບ້ານອາລວຍ (ເມືອງນອງ)
- ທິດຕາເວັນຕົກຕິດກັບ ບ້ານແກ້ງກວີ, ບ້ານນາຫົວນ້ຳ ແລະ ບ້ານມັນຈີ

❖ ເນື້ອທີ່ທັງໝົດຂອງ ບ້ານ 3,909.92 ເຮັກຕາ

*ມີສາຍນໍ້າ/ນໍ້າເຊ: ມີ ; ບໍ່ມີ ; ມີ 01 ສາຍຄື:

- 1 ເຊບັ້ງຫງຽງ
- 2.....
- 3.....

*ມີຫ້ວຍ ມີ ; ບໍ່ມີ ; ມີ 04 ສາຍຄື:

1. ຫ້ວຍສັນພານ
2. ຫ້ວຍສາມງ່າ (ຫ້ວຍຫິນສະເງິນ, ຫ້ວຍສາມສິບ ແລະ ຫ້ວຍສາມງ່າ)
3. ຫ້ວຍໝາກເດື່ອ
4. ຫ້ວຍແກ້ງນ້ອຍ

*ມີຜາ ມີ ; ບໍ່ມີ ; ມີ 03 ຜາຄື:

1. ຜານ້ອຍ
2. ຕ້ອກມ້ອກ
3. ຜາເອິກນາງມານ

* ມີຖ້ຳ ມີ ; ບໍ່ມີ ມີ 02 ຖ້ຳຄື:

1. ຖ້ຳຕ້ອກມ້ອກ
2. ຖ້ຳງວມ

- * ມີເສັ້ນທາງຄົມມະນາຄົມຈັກເສັ້ນ.01 ເສັ້ນ; ທາງຮ່ອມ 04 ເສັ້ນ
- * ມີຊົນລະປະທານບໍ່? ມີ ; ບໍ່ມີ ; ຈັກແຫ່ງ 0 ແຫ່ງ
- * ໜອງລວມບ້ານ ມີ ; ບໍ່ມີ ; ຈັກໜອງ 02 ໜອງ

3. ສະພາບດ້ານເສດຖະກິດຂອງບ້ານ

- ❖ ລາຍຮັບຕົ້ນຕໍມີຫຍັງແດ່?:(1) ຂາຍສັດ
- ❖ ລາຍຮັບສຳຮອງມີຫຍັງແດ່?: (1) ຂາຍເຄື່ອງປ່າຂອງດົງ
- ❖ ສະເລ່ຍ/ປີ 60 ລ້ານ/ປີ
- ❖ ແຮງງານຕົ້ນຕໍມີຈັກຄົນ: 200 ຄົນ; ແຮງງານສຳຮອງມີຈັກຄົນ: .476 ຄົນ
- ❖ ຈຳນວນຄົວເຮືອນທີ່ລຸດພື້ນອອກຈາກຄວາມທຸກຍາກມີ 112 ຄອບຄົວ, ຍັງບໍ່ທັນພື້ນມີ 40 ຄອບຄົວ.

4. ຂໍ້ມູນດ້ານພື້ນຖານໂຄງລ່າງຂອງບ້ານ

* ມີທາງເຂົ້າບ້ານບໍ່?	ມີ <input checked="" type="checkbox"/>	ບໍ່ມີ <input type="checkbox"/>	ຖ້າມີ;ມີຈັກ 01 ເສັ້ນ
* ໄຟຟ້າເຂົ້າເຖິງບ້ານບໍ່	ມີ <input checked="" type="checkbox"/>	ບໍ່ມີ <input type="checkbox"/>	
* ມີສຸກສາລາຫຼືໂຮງໝໍຕັ້ງຢູ່ເຂດບ້ານ	ມີ <input type="checkbox"/>	ບໍ່ມີ <input checked="" type="checkbox"/>	ຖ້າມີ;ມີຈັກ 0 ແຫ່ງ
* ມີຖັງຢາປະຈຳບ້ານບໍ່?	ມີ <input type="checkbox"/>	ບໍ່ມີ <input checked="" type="checkbox"/>	
* ມີໂຮງຮຽນປະຖົມ?	ມີ <input checked="" type="checkbox"/>	ບໍ່ມີ <input type="checkbox"/>	ຖ້າມີ;ມີຈັກ 02 ແຫ່ງ
* ມີຕະຫຼາດຊື້ຂາຍ ບໍ່?	ມີ <input type="checkbox"/>	ບໍ່ມີ <input checked="" type="checkbox"/>	ຖ້າມີ;ມີຈັກ.....0.....ແຫ່ງ
* ຫ້ອງການບ້ານ	ມີ <input checked="" type="checkbox"/>	ບໍ່ມີ <input type="checkbox"/>	ຖ້າມີ;ມີຈັກ 01.ແຫ່ງ

* ລະບົບນໍ້າສະອາດ	ມີ <input checked="" type="checkbox"/>	ບໍ່ມີ <input type="checkbox"/>	ຖ້າມີ;ມີຈັກ 06 ແຫ່ງ
* ຄົວລົດ	ມີ <input type="checkbox"/>	ບໍ່ມີ <input checked="" type="checkbox"/>	ຖ້າມີ;ມີຈັກ.....ແຫ່ງ
* ບ່ອນບໍາບັດຂີ້ເຫຍື້ອ	ມີ <input type="checkbox"/>	ບໍ່ມີ <input checked="" type="checkbox"/>	ຖ້າມີ;ມີຈັກ.....ແຫ່ງ
* ຫ່າເຮືອ	ມີ <input checked="" type="checkbox"/>	ບໍ່ມີ <input type="checkbox"/>	ຖ້າມີ;ມີຈັກ 01 ແຫ່ງ
* ອື່ນໆ.....			
.....			
.....			

5. ຂໍ້ມູນດ້ານ ຄອບຄົວພາຍໃນບ້ານ

ລ/ດ	ລາຍການ	ຈໍານວນ	ຫົວໜ່ວຍ	ໝາຍເຫດ
01	ຄອບຄົວຄ້າຂາຍ	05	ຄ/ຄ	
02	ຄອບຄົວເຮັດກະສິກໍາ	152	ຄ/ຄ	
03	ຄອບຄົວເຮັດອຸດສາຫະກໍາ	ບໍ່ມີ	ຄ/ຄ	
04	ຄອບຄົວເຮັດຫັດຖະກໍາ	80	ຄ/ຄ	
05	ຄອບຄົວພະນັກງານລັດ	04	ຄ/ຄ	
06	ຄອບຄົວອື່ນໆ		ຄ/ຄ	

6. ອາຊີບຕົ້ນຕໍພາຍໃນບ້ານ:

ລ/ດ	ລາຍການ	ຈໍານວນຄົນ	ຍິງ/ຄົນ	ໝາຍເຫດ
01	ເຮັດນາ	132	52	
02	ໄອ່ (ໄອ່ເຂົ້າ,ສວນໝາກໄມ້)	545	230	
03	ພະນັກງານລັດ	04	0	
04	ພະນັກງານວິສາຫະກິດ	ບໍ່ມີ		
05	ພະນັກງານລັດວິສາຫະກິດ	ບໍ່ມີ		
06	ກໍາມະກອນທົ່ວໄປ	ບໍ່ມີ		
08	ຄ້າຂາຍ	05		
11	ນັກຮຽນ,ນັກສຶກສາ	86	34	
14	ອາຊີບອື່ນໆ			
ລວມ				

7. ເກັບກໍາຂໍ້ມູນການນໍາໃຊ້ທີ່ດິນແຕ່ປະເພດພາຍໃນບ້ານ:

7.1. ດິນລັດ, ດິນສຸມຊົນ ແລະ ດິນລວມບ້ານ

- * ດິນ ໂຮງຮຽນ. 2 ຕອນ; ຊັ້ນໃດ ໂຮງຮຽນປະຖົມສົມບູນ
- * ໂຮງຮຽນປະຖົມຫຼັງໃໝ່; ເນື້ອທີ່ 1,02 ເຮັກຕາ ມີເອກະສານຢັ້ງຢືນ
- * ໂຮງຮຽນປະຖົມຫຼັງເກົ່າ.; ເນື້ອທີ່ 0,24 ເຮັກຕາ ມີເອກະສານຢັ້ງຢືນ

- * ດິນ ຫ້ອງການບ້ານ ບໍ່ມີ ຕອນ; ເນື້ອທີ່ 0 ເຮັກຕາ ເອກະສານຢັ້ງຢືນ
- * ດິນ ປ່າຊ້າ 02 ຕອນ; ເນື້ອທີ່ 2,08 ເຮັກຕາ ມີເອກະສານຢັ້ງຢືນ
- * ດິນ ປ່າສັກສິດ/ດິນມະເຫສັກ 03 ຕອນ; ເນື້ອທີ່ 6,81 ເຮັກຕາ ມີເອກະສານຢັ້ງຢືນ
- * ດິນ ວັດ.....ບໍ່ມີ.....ຕອນ; ເນື້ອທີ່ 0 ເຮັກຕາ ເອກະສານຢັ້ງຢືນ
- * ດິນ ລວມບ້ານ (ດິນເປົ້າຫວ່າງ) ບໍ່ມີ ຕອນ; ເນື້ອທີ່ 0 ເອກະສານຢັ້ງຢືນ
- * ດິນ ລວມບ້ານ (ທີ່ມອບໃຫ້ບຸກຄົນນຳໃຊ້). ບໍ່ມີ ຕອນ; ເນື້ອທີ່ 0 ເອກະສານຢັ້ງຢືນ
- * ດິນຊຸມຊົນ ບໍ່ມີ ຕອນ; ເນື້ອທີ່ລວມ.....ເອກະສານຢັ້ງຢືນ
- ✓ ຕອນທີ1: ນຳໃຊ້ເຮັດຫຍັງ.....; ເນື້ອທີ່.....ເອກະສານຢັ້ງຢືນ
- ✓ ຕອນທີ2: ນຳໃຊ້ເຮັດຫຍັງ.....; ເນື້ອທີ່.....ເອກະສານຢັ້ງຢືນ

7.2. ດິນເຊົ່າ - ສຳປະທານ (ດິນລັດ ແລະ ດິນລວມບ້ານ).

- ❖ ດິນ ເຊົ່າພາຍໃນບ້ານ ບໍ່ມີ ຕອນ; ໃຜເປັນຜູ້ເຊົ່າ
- ✓ ຕອນທີ1: ເນື້ອທີ່ ບໍ່ມີ ເຮັກຕາ; ເຊົ່າຈັກປີ...ບໍ່ມີ.....ປີ; ແຕ່ປີຫາ (ຖ້າມີ)
- ✓ ເຊົ່າເຮັດຫຍັງເອກະສານຢັ້ງຢືນ
- ✓ ຕອນທີ2: ເນື້ອທີ່ ບໍ່ມີ ເຮັກຕາ; ເຊົ່າຈັກປີ ບໍ່ມີ ປີ; ແຕ່ປີຫາ (ຖ້າມີ)
- ເຊົ່າເຮັດຫຍັງ.....ບໍ່ມີເອກະສານຢັ້ງຢືນ
- ❖ ດິນ ສຳປະທານພາຍໃນບ້ານ. ບໍ່ມີ ຕອນ; ໃຜເປັນຜູ້ສຳປະທານ.
- ✓ ຕອນທີ1: ເນື້ອທີ່ບໍ່ມີເຮັກຕາ; ຈັກປີບໍ່ມີ.... ປີ; ແຕ່ປີຫາ (ຖ້າມີ)
- ເຊົ່າເຮັດຫຍັງບໍ່ມີ.....ເອກະສານຢັ້ງຢືນ
- ✓ ຕອນທີ2: ເນື້ອທີ່ບໍ່ມີ..... ເຮັກຕາ; ຈັກປີ.....ບໍ່ມີ.....ປີ; ແຕ່ປີ..... ຫາ..... (ຖ້າມີ)
- ເຊົ່າເຮັດຫຍັງບໍ່ມີ.....ເອກະສານຢັ້ງຢືນ

7.3. ການນຳໃຊ້ດິນແຕ່ລະປະເພດພາຍໃນບ້ານ.

1). ດິນກະສິກຳ:

1. ທີ່ດິນນາ 64 ຕອນ, ເນື້ອທີ່ 64,32 ເຮັກຕາ.
2. ດິນຄັງລ້ຽງສັດ ບໍ່ມີ ຕອນ, ເນື້ອທີ່ ບໍ່ມີ ເຮັກຕາ.
3. ດິນກະສິກຳທົ່ວໄປ, ເນື້ອທີ່ 132,78 ເຮັກຕາ.
4. ດິນປູກໄມ້ຕອນ, ເນື້ອທີ່ ເຮັກຕາ
5. ດິນຊົນລະປະທານ ບໍ່ມີ ຕອນ, ເນື້ອທີ່.....ເຮັກຕາ.
6. ດິນເຂດສະຫງວນພັນພືດຕອນ, ເນື້ອທີ່.....ເຮັກຕາ.
7. ອື່ນໆ.....

2). ດິນປູກສ້າງ:

1. ດິນປູກສ້າງບຸກຄົນ. 114 ຕອນ, ເນື້ອທີ່ 18.97 ເຮັກຕາ.
2. ດິນປູກສ້າງຂອງລັດ 2 ຕອນ, ເນື້ອທີ່ 1,26 ເຮັກຕາ.
3. ດິນລວມບ້ານ 0 ຕອນ, ເນື້ອທີ່.....0..... ເຮັກຕາ.
4. ດິນເປົ້າຫວ່າງ.....ບໍ່ມີ.....ຕອນ, ເນື້ອທີ່....0.....ເຮັກຕາ.
5. ດິນຈັບຈອງ 60 ຕອນ, ເນື້ອທີ່.....0.....ເຮັກຕາ.

3). ດິນວັດທະນະທຳ

1. ດິນ (ປ່າຊາ) 2 ຕອນ, ເນື້ອທີ່ 2,08 ເຮັກຕາ.
2. ດິນມະເຫສັກ 6,81 ເຮັກຕາ
3. ດິນວັດ ບໍ່ມີ ຕອນ, ເນື້ອທີ່ ບໍ່ມີ ເຮັກຕາ.
4. ດິນສະຖານທີ່ທ່ອງທ່ຽວທາງດ້ານທຳມະຊາດ, ວັດທະນະທຳປະຫວັດສາດ ບໍ່ມີ ຕອນ, ເນື້ອທີ່... ເຮັກຕາ.

4). ດິນປ້ອງກັນຊາດ

1. ດິນຕັ້ງຄ້າຍສຳນັກງານອົງການ, ກົມກອງບ່ອນພັກເຊົາ, ໂຮງຮຽນ, ສະໜາມບິນ, ໂຮງໝໍ ບໍ່ມີ ຕອນ, ເນື້ອທີ່0...ເຮັກຕາ.
2. ດິນທຳການຜະລິດ ບໍ່ມີ ຕອນ, ເນື້ອທີ່.....0.....ເຮັກຕາ.
3. ດິນສະໜາມຝັກຊອບທາງຍຸດທະສາດ ບໍ່ມີ ຕອນ, ເນື້ອທີ່ ບໍ່ມີ ເຮັກຕາ.

5). ປ້ອງກັນຄວາມສະຫງົບ

1. ດິນຕັ້ງຄ້າຍສຳນັກງານອົງການ, ກົມກອງບ່ອນພັກເຊົາ, ໂຮງຮຽນ, ສະໜາມບິນ, ສາງ, ໂຮງໝໍ ບໍ່ມີ ຕອນ , ເນື້ອທີ່ ບໍ່ມີ ເຮັກຕາ.
2. ດິນທຳການຜະລິດ ບໍ່ມີ ຕອນ, ເນື້ອທີ່ 0 ເຮັກຕາ.
3. ດິນສະໜາມຝັກຊອບທາງຍຸດທະສາດ ບໍ່ມີ ຕອນ, ເນື້ອທີ່ ບໍ່ມີ ເຮັກຕາ.
4. ດິນທຳການຜະລິດ ບໍ່ມີ ຕອນ, ເນື້ອທີ່ 0 ເຮັກຕາ.

6). ດິນປ່າໄມ້

1. ດິນປ່າຜະລິດແຫ່ງຊາດ..... ຕອນ, ເນື້ອທີ່ 1.216,0752 ເຮັກຕາ.
2. ດິນປ່າຜະລິດຂອງແຂວງ..... ຕອນ, ເນື້ອທີ່.....ເຮັກຕາ.
3. ດິນປ່າຜະລິດຂອງເມືອງ..... ຕອນ, ເນື້ອທີ່.....ເຮັກຕາ.
4. ດິນປ່າຜະລິດບ້ານ..... ຕອນ, ເນື້ອທີ່.....ເຮັກຕາ.
5. ດິນປ່າສະຫງວນແຫ່ງຊາດ 01 ຕອນ, ເນື້ອທີ່ 2,984.77 ເຮັກຕາ.
6. ດິນປ່າສະຫງວນ ຂອງແຂວງ.....ຕອນ, ເນື້ອທີ່.....ເຮັກຕາ.
7. ດິນປ່າສະຫງວນຂອງເມືອງ..... ຕອນ, ເນື້ອທີ່.....ເຮັກຕາ.
8. ດິນປ່າສະຫງວນບ້ານ..... ຕອນ, ເນື້ອທີ່.....ເຮັກຕາ.
9. ດິນປ່າປ້ອງກັນແຫ່ງຊາດ..... ຕອນ, ເນື້ອທີ່.....ເຮັກຕາ.
10. ດິນປ່າປ້ອງກັນ ຂອງແຂວງ..... ຕອນ, ເນື້ອທີ່.....ເຮັກຕາ.
11. ດິນປ່າປ້ອງກັນຂອງເມືອງ..... ຕອນ, ເນື້ອທີ່.....ເຮັກຕາ.
12. ດິນປ່າຊົມໃຊ້ບ້ານ ຕອນ, ເນື້ອທີ່ 425,30 ເຮັກຕາ.
13. ດິນປ່າປ້ອງກັນອື່ນໆ..... ຕອນ, ເນື້ອທີ່.....ເຮັກຕາ.
14. ດິນປ່າປຸກໄມ້ອຸດສາຫະກຳ, ໄມ້ວິກ, ໄມ້ຢາງພາລາ, ໄມ້ສັກ, ໄມ້ເກດສະໜາ ແລະ ໄມ້ອື່ນໆ.....ຕອນ, ເນື້ອທີ່. 190,08 ເຮັກຕາ.

16. ດິນປ່າພື້ນຟູຕອນ, ເນື້ອທີ່ 188,93 ເຮັກຕາ.

7). ດິນອຸດສາຫະກຳ

1. ເຂດທີ່ດິນອຸດສາຫະກຳ (ໂຮງຮັກ, ໂຮງງານຂະໜາດໃຫຍ່, ເຄື່ອງໄຟຟ້ານໍ້າຕົກ, ອື່ນໆ) ຈັກຕອນ: ຕອນ, ເນື້ອທີ່ 2,91 ເຮັກຕາ.
2. ແລວສາຍໄຟຟ້າ.....ຕອນ, ເນື້ອທີ່..... ເຮັກຕາ.
3. ສະຖານທີ່ບ່ອນຖິ້ມຂີ້ເຫຍື້ອ ບໍ່ມີ ຕອນ, ເນື້ອທີ່ ບໍ່ມີ ເຮັກຕາ.

8). ດິນໂຍທາທິການ ແລະ ຂົນສົ່ງ

1. ທ່າເຮືອ, ທ່າບັກ 01 ຕອນ, ເນື້ອທີ່ ບໍ່ມີ ເຮັກຕາ.
2. ບໍ່ຫິນ, ບໍ່ດິນ, ບໍ່ຊາຍ, ແລະ ສະຖານທີ່ຄົບຫິນ 01 (ດູດຊາຍ) ຕອນ, ເນື້ອທີ່ ບໍ່ມີ ເຮັກຕາ.
3. ຄົວລິດ ບໍ່ມີ ຕອນ, ເນື້ອທີ່ ບໍ່ມີ ເຮັກຕາ.
4. ສະໜາມບິນ ບໍ່ມີ ຕອນ, ເນື້ອທີ່ ບໍ່ມີ ເຮັກຕາ.
5. ສະຖານທີ່ຕັ້ງຫລັກສັນຍານ ບໍ່ມີ ຕອນ, ເນື້ອທີ່ ບໍ່ມີ ເຮັກຕາ.
6. ສາງຕ່າງໆ: ບໍ່ມີ ຕອນ, ເນື້ອທີ່ ບໍ່ມີ ເຮັກຕາ.
7. ແລວທາງລົດໄຟ: ມີຈັກແລວ
8. ໂຄງມີງ: ມີຈັກບ່ອນ
9. ເຂດສະຫງວນທາງ : ມີຈັກເສັ້ນ
10. ທາງບໍ່ຕົງ/ປູຢາງ: ມີຈັກເສັ້ນ
11. ທາງດິນແດງ: ມີຈັກເສັ້ນ.....02.....ເສັ້ນ, ເນື້ອທີ່ 21,61 ເຮັກຕາ.

9). ທີ່ດິນບໍລິເວນນໍ້າ

1. ສາຍນໍ້າມີຈັກສາຍ:.....01.....ສາຍ.
2. ສາຍຫ້ວຍມີຈັກສາຍ:.....04.....ສາຍ.
3. ດິນໜອງນໍ້າທຳມະຊາດ (ໜອງລວມບ້ານ)02... ຕອນ, ເນື້ອທີ່ 0,74 ເຮັກຕາ.
4. ວັງສະຫງວນຂອງບ້ານ.....01 ຕອນ, ເນື້ອທີ່.....ເຮັກຕາ.
5. ອ່າງເກັບນໍ້າ.....ບໍ່ມີ.....ຕອນ, ເນື້ອທີ່..... ເຮັກຕາ.
6. ດອນຫາມ.....ຕອນ, ເນື້ອທີ່.....ເຮັກຕາ.
7. ເກາະດອນ 01 ຕອນ, ເນື້ອທີ່.....ເຮັກຕາ.

8. ເຂດທີ່ຖືກຜົນກະທົບຕໍ່ໄພພິບັດ

1. ເຂດພື້ນທີ່ນໍ້າຖ້ວມ

- ໄລຍະຜ່ານມາບ້ານຖືກຜົນກະທົບຈາກໄພນໍ້າຖ້ວມຄືແນວໃດ? ທຸກໆປີ 0; 2-3ປີ 0 ແລະອື່ນໆ..
ຜ່ານມາ ບ້ານແກ້ງທ່າເມະ ແມ່ນມີນໍ້າຖ້ວມບາງປີ ແຕ່ຖ້ວມໜັກທີ່ສຸດ ແມ່ນປີ 2020
- ✓ ເຂດທີ່ຖືກນໍ້າຖ້ວມມີຈັກບ່ອນ. 02; ຢູ່ເຂດໃດຂອງບ້ານ ເຂດໃນບ້ານ ແລະ ແຄມເຊບັ້ງຫຼາງ.ພາຍໃນບ້ານ ແມ່ນໄດ້ຮັບຜົນເສຍຫາຍຄື: ມີຈຳນວນ 70 ຫຼັງຄາເຮືອນ,ສິ່ງປຸກສ້າງໃນເຂດສາທາລະນະ ແລະ ອື່ນໆ ມີຄວາມເສຍຫາຍຫຼາຍ.

- ປະເພດດິນທີ່ຖືກນໍ້າຖ້ວມມີຄືແນວໃດ
- ✓ ດິນປູກສ້າງ ...ຮຕ, ດິນນາ. ຮຕ; ດິນສວນພືດລົ້ມລູກ.....ຮຕ; ດິນສວນໄມ້ໃຫ້ໝາກ.....ຮຕ, ດິນສວນໄມ້ອຸດສາຫະກຳ.....ຮຕ; ດິນຄັງລ້ຽງສັດຮຕ
- ດິນອື່ນໆ.....ຮຕ

- ລະດັບ ແລະ ໄລຍະນໍ້າຖ້ວມ.
- ✓ ລະດັບ ນໍ້າຖ້ວມຂຶ້ນສູງສຸດ 05 ແມັດ ແລະ ຕໍ່າສຸດ 02 ແມັດ
- ✓ ລະດັບນໍ້າສິ່ງຜົນຕໍ່ການຄົມມະນາຄົມຂອງບ້ານ ການສັນຈອນໄປມາ ແມ່ນພົບຄວາມຫຍຸ້ງຍາກລຳບາກຫຼາຍ
- ✓ ໄລຍະນໍ້າຖ້ວມສູງສຸດ 07 ວັນ ແລະ ຕໍ່າສຸດ 04 ວັນ.
- ✓ ຫ້ວຍມີນໍ້າຕະຫຼອດປີມີ ບໍ່ມີ .ຫ້ວຍ ແລະ ສະເພາະລະດູຝົນມີ 06 .ຫ້ວຍ.
- ✓ ລະດັບນໍ້າຫ້ວຍໃນລະດູຝົນສູງສຸດແມ່ນ 1 ແມັດ ແລະ ຕໍ່າສຸດ 0.5 .ແມັດ.

2. ເຂດພື້ນທີ່ແຫ້ງແລ້ງ.

- ✓ ໄລຍະຜ່ານມາບ້ານຖືກຜົນກະທົບຈາກໄພແຫ້ງແລ້ງຄືແນວໃດ? ທຸກໆປີ 0; 2-3ປີ 0 ແລະອື່ນໆ.
ໄລຍະຜ່ານມາເກີດບໍ່ມີໄພແຫ້ງແລ້ງ (ແຫ້ງແລ້ງປົກກະຕິຕາມລະດູ) ແຕ່ແຫ້ງແລ້ງໜັກທີ່ສຸດ ໃນປີ 2019 ເຮັດໃຫ້ຜົນລະປູກປະຊາຊົນໄດ້ຮັບຜົນເສຍຫາຍ.
- ✓ ເຂດພື້ນທີ່ແຫ້ງແລ້ງມີ ທົ່ວທຸກບ່ອນ.ຢູ່ເຂດໃດຂອງບ້ານ ແມ່ນພາຍໃນບ້ານ
- ✓ ສາເຫດທີ່ພາໃຫ້ເກີດດິນແຫ້ງແລ້ງ ຍ້ອນຕາມລະດູການ.
- ເຂດແຫ້ງແລ້ງມີຜົນກະທົບຕໍ່ພື້ນທີ່ດິນກະສິກຳຄືແນວໃດ?
- ✓ ດິນນາ.....ຮຕ; ດິນສວນພືດລົ້ມລູກ.....ຮຕ;ດິນສວນໄມ້ໃຫ້ໝາກ..... ຮຕ;
ດິນສວນໄມ້ອຸດສາຫະກຳ.....ຮຕ; ດິນຄັງລ້ຽງສັດຮຕ
- ດິນອື່ນໆ.....ຮຕ

3. ເຂດພື້ນທີ່ດິນເຊາະເຈື່ອນ.

- ✓ ໄລຍະຜ່ານມາບ້ານຖືກຜົນກະທົບຈາກດິນເຊາະເຈື່ອນຄືແນວໃດ? ທຸກໆປີ; 2-3ປີ ແລະ ອື່ນໆ.
ໃນໄລຍະຜ່ານມາເກີດມີການເຊາະເຈື່ອນມີຄື: ແຄມຕະຝັ່ງເຊບັ້ງຫຼາຍໃນບາງປີມີການເຊາະເຈື່ອນ ເຮັດໃຫ້ມີການສັນຈອນໄປມາລຳບາກ.
- ✓ ເຂດພື້ນທີ່ດິນເຊາະເຈື່ອນມີ 03 ບ່ອນຄື: ຢູ່ເຂດແຄມເຊທາງຂຶ້ນ-ລົງເຊໄປມາລະຫວ່າງເມືອງ ຫາ ບ້ານ ແລະ ບ້ານ ຫາ ເມືອງ.
- ✓ ສາເຫດທີ່ພາໃຫ້ເກີດດິນເຊາະເຈື່ອນແມ່ນຍ້ອນໃນລະດູຝົນໃນບາງປີ ຈະມີການເຊາະເຈື່ອນລົງມາທັບທາງ ເຮັດໃຫ້ມີການສັນຈອນໄປມາພົບຄວາມຫຍຸ້ງຍາກລຳບາກ 2. ແຄມເຊບ້ານທາງຕາເວັນຕົກ ຕະຝັ່ງເຊມີການເຊາະເຈື່ອນ ເຮັດໃຫ້ດິນມີການເສຍຫາຍ.
- ເຂດເຊາະເຈື່ອນມີຜົນກະທົບຕໍ່ພື້ນທີ່ດິນກະສິກຳຄືແນວໃດ?
- ✓ ດິນນາ.....ຮຕ; ດິນສວນພືດລົ້ມລູກ.....ຮຕ; ດິນສວນໄມ້ໃຫ້ໝາກ.....ຮຕ;
ດິນສວນໄມ້ອຸດສາຫະກຳ.....ຮຕ; ດິນຄັງລ້ຽງສັດຮຕ;
- ດິນອື່ນໆ.....ຮຕ

4. ເຂດທີ່ມີຄວາມສຽງຈາກລະເບີດບໍ່ທັນແຕກ

ໄລຍະຜ່ານມາບ້ານຖືກຜົນກະທົບຈາກລະເບີດບໍ່ທັນແຕກຄືແນວໃດ? ທຸກໆປີ 2-3ປີ ແລະ ອື່ນໆ.

ໃນໄລຍະຜ່ານມາເຫັນວ່າປະຊາຊົນພາຍໃນບ້ານແມ່ນບໍ່ທັນໄດ້ຮັບຜົນກະທົບຈາກລະເບີດທີ່ບໍ່ທັນແຕກ.

5. ເຂດພື້ນທີ່ດິນລະເບີດບໍ່ທັນແຕກມີຢູ່ໃສແນ່?

ຕາມການບອກເລົ່າຂອງບ້ານ ສ່ວນຫຼາຍແມ່ນພົບຢູ່ທົ່ວທຸກບ່ອນ ພາຍໃນບ້ານແກ້ງທ່າເມະ.

- ມີຜົນກະທົບຕໍ່ພື້ນທີ່ດິນກະສິກໍາຄືແນວໃດ? (ບໍ່ມີ)
- ✓ ດິນນາ (ບໍ່ມີ) ຮຕ; ດິນສວນພືດລົ້ມລູກ (ບໍ່ມີ) ຮຕ; ດິນສວນໄມ້ໃຫ້ໝາກ (ບໍ່ມີ) ຮຕ; ດິນສວນໄມ້ອຸດສາຫະກໍາ (ບໍ່ມີ) ຮຕ; ດິນຄັງລ້ຽງສັດ (ບໍ່ມີ) ຮຕ ແລະ ອື່ນໆ ບໍ່ມີ.

6. ເຂດພື້ນທີ່ ທີ່ຖືກຜົນກະທົບດ້ານອື່ນໆ.

- ໂຄງການເຊົ່າ ແລະ ສໍາປະທານທີ່ດິນພາຍໃນບ້ານມີຄືແນວໃດ?
- ✓ ໂຄງການຂຸດຄົ້ນບໍ່ແຮ່ (ບໍ່ມີ)
- ✓ ໂຄງການກໍ່ສ້າງຕ່າງໆ (ບໍ່ມີ)
- ✓ ແລະ ໂຄງການອື່ນໆ (ບໍ່ມີ)
- ບ້ານເຮົາມີໂຮງຈັກໂຮງງານ, ດິນເຊົ່າສໍາປະທານ ແລະ ອື່ນໆ. (ບໍ່ມີ)

ຖ້າມີໄດ້ສິ່ງຜົນກະທົບໃສ່ບ້ານ (ຄ້ວນ, ນໍ້າເສຍ, ສານພິດ, ສຽງ ແລະອື່ນໆ) ບໍ່ມີ.

7. ວິທີການປ້ອງກັນ ແລະ ແກ້ໄຂຕໍ່ຜົນກະທົບຕ່າງໆ

ໄລຍະຜ່ານມາ ແມ່ນຜູ້ປະກອບການໄດ້ມີການປັບປຸງທາງທຸກໆປີ ແລະ ພ້ອມດ້ວຍແຮງງານປະຊາຊົນພາຍໃນບ້ານ.

ໝາຍເຫດ: ແບບຟອມເກັບກໍາຂໍ້ມູນ ເສດຖະກິດ-ສັງຄົມ ແລະ ການນໍາໃຊ້ທີ່ດິນຂອງບ້ານ ສະບັບນີ້ ເປັນພຽງການສອບຖາມຂໍ້ມູນຈາກທາງບ້ານເທົ່ານັ້ນ ບໍ່ສາມາດນໍາໃຊ້ໃນນິຕິກຳອື່ນໆໄດ້.

ຮັບຮູ້ ແລະ ຍິ່ງຢືນ
ນາຍບ້ານ

ຜູ້ໃຫ້ຂໍ້ມູນ
ay ເຈຍ

ຜູ້ບັນທຶກ

Sty ອິນ



ເອກະສານຊ້ອນທ້າຍທີ 2: ບົດບັນທຶກຂອບເຂດການຄຸ້ມຄອງຂອງບ້ານ ແລະ ບ້ານອ້ອມຂ້າງທີ່ມີເຂດແດນຕິດກັນ



ສາທາລະນະລັດ ປະຊາທິປະໄຕ ປະຊາຊົນລາວ

ສັນຕິພາບ ເອກະລາດ ປະຊາທິປະໄຕ ເອກະພາບ ວັດທະນະຖາວອນ

ແຂວງ: ສະຫວັນນະເຂດ

ເມືອງ: ເຊໂປນ

ເລກທີ/ຈມ

ລົງວັນທີ

ບົດບັນທຶກ

ຂອບເຂດຄຸ້ມຄອງຂອງບ້ານແກ້ງທ່າເມະ ແລະ ບ້ານ ອ້ອມຂ້າງທີ່ມີເຂດແດນຕິດກັນລະຫວ່າງ:

ບ້ານແກ້ງຫົວປາ, ບ້ານເຊໂປນເກົ່າ, ບ້ານເມືອງແສນ, ບ້ານເມືອງຈັນ, ບ້ານອາໄລ, ບ້ານອາລວຍ, ບ້ານແກ້ງກົວ, ບ້ານນາຫົວນ້ຳ ແລະ ບ້ານມັນຈີ່.

- **ອີງຕາມ** ຂໍ້ຕົກລົງ ຂອງຫົວໜ້າພະແນກຊັບພະຍາກອນທຳມະຊາດ ແລະ ສິ່ງແວດລ້ອມ ສະບັບເລກທີ.002./ພຊສ.ສຂ, ລົງວັນທີ 2 ມັງກອນ 2025 ວ່າດ້ວຍການແຕ່ງຕັ້ງພະນັກງານເຂົ້າຮ່ວມການສຳຫຼວດຈັດສັນທີ່ດິນ 8 ປະເພດຂອງບ້ານເປົ້າໝາຍ 3 ບ້ານ, ຂອງເມືອງເຊໂປນ, ແຂວງສະຫວັນນະເຂດ.
- **ອີງຕາມ:** ຂໍ້ຕົກລົງ ຂອງທ່ານເຈົ້າເມືອງ-ເມືອງເຊໂປນ ສະບັບເລກທີ 831/ຈມ, ລົງວັນທີ 26 ພະຈິກ 2024. ວ່າດ້ວຍການແຕ່ງຕັ້ງຄະນະຮັບຜິດຊອບວຽກງານຈັດສັນທີ່ດິນຂັ້ນບ້ານ ຢູ່ບ້ານແກ້ງຫົວປາ, ບ້ານທ່າເມະ ແລະ ບ້ານສິບສະລູ, ເມືອງເຊໂປນ.

1. ທິດເໜືອ: ຕິດກັບ 1 ບ້ານຄື: ແກ້ງຫົວປາ

- ບ້ານແກ້ງທ່າເມະ ຕິດກັບ ບ້ານແກ້ງຫົວປາ: ເລີ່ມແຕ່ໂຮງງານຊັນເປເບີ້ ຕໍ່ໃສ່ຫ້ວຍໂຈະ ຕັດລົງໃສ່ເຊບັ້ງຫຽງ ຂ້າມໃສ່ຫີນແອມອໍ ໄປຫາໜອງແຮດ ຂ້າມໄປໃສ່ດົງໄມ້ລ້ານ.

ຕາຕະລາງ ຄ່າພິກັດບ້ານແກ້ງທ່າເມະ ກັບ ບ້ານແກ້ງຫົວປາ ກຸ່ມລະບົບ WGS 84

ຄ່າພິກັດ GPS Gramin (ລະບົບ WGS 1984 UTM Zone 48)				
ລຳດັບ	E	N	ໄລຍະ (m)	ຊື່ຈຸດ
1	626288	1843540	0	ດົງອາລາງ
2	627471	1842296	1803	ຫ້ວຍໂຈະ
3	627702	1842210	246	ຫີນແອມອໍ (ເຊບັ້ງຫຽງ)
4	628462	1841945	805	ໜອງແຮດ
5	629896	1841449	1517	ດົງໄມ້ລາ
ລວມໄລຍະ			4372	

ແຫຼ່ງຂໍ້ມູນ: ອຳນາດການປົກຄອງບ້ານ ແລະ ການວິເຄາະທີມງານ ປີ 2024, ອ້າງອີງມາຈາກຂໍ້ມູນຈັນສັນຈຸລະພາກ 2010-2011.

2. ທິດຕາເວັນອອກ: ຕິດກັບ 4 ບ້ານ ຄື: ບ້ານເຊໂປນ, ບ້ານເມືອງແສນ, ບ້ານອາໄລ, ບ້ານເມືອງຈັນ

- ບ້ານແກ້ງທ່າເມະ ຕິດກັບ ເຊໂປນ: ເລີ່ມແຕ່ດົງໄມ້ລ້ານ (ໄມ້ເປືອຍ) ຕັດໄປໃສ່ສັນພູງາມຕັດຂຶ້ນໄປໃສ່ດ່ານແມງງ່ອດ.

ຕາຕະລາງ ຄ່າພິກັດບ້ານແກ້ງທ່າເມະ ກັບ ບ້ານເຊໂປນ ກຸ່ມລະບົບ WGS 84.

ຄ່າພິກັດ GPS Gramin (ລະບົບ WGS 1984 UTM Zone 48)				
ລຳດັບ	E	N	ໄລຍະ (m)	ຊື່ຈຸດ
1	629896	1847449	0	ດົງໄມ້ລ້ານ (ໄມ້ເປືອຍ)
2	630003	1840241	1256	ສັນພູງາມ
3	631287	1839638	1474	ດ່ານແມງງ່ອດ
ລວມໄລຍະ			<u>2730</u>	

- ບ້ານແກ້ງທ່າເມະ ຕິດກັບ ບ້ານເມືອງແສນ: ແມ່ນເລີ່ມຈາກດ່ານແມງງ່ອດ ຕັດໄປໃສ່ຫ້ວຍເຮືອ.

ຕາຕະລາງ ຄ່າພິກັດບ້ານແກ້ງທ່າເມະ ກັບ ບ້ານເມືອງແສນ ກຸ່ມລະບົບ WGS 84.

ຄ່າພິກັດ GPS Gramin (ລະບົບ WGS 1984 UTM Zone 48)				
ລຳດັບ	E	N	ໄລຍະ (m)	ຊື່ຈຸດ
1	631287	1839638	0	ດ່ານແມງງ່ອດ
2	633540	1836820	3611	ຫ້ວຍເຮືອ
ລວມໄລຍະ			<u>3611</u>	

- ບ້ານແກ້ງທ່າເມະ ຕິດກັບ ບ້ານເມືອງຈັນ: ແມ່ນເລີ່ມຈາກຫ້ວຍເຮືອຕັດໄປໃສ່ບ່ອນຍືນຕຶກ.

➢ ຕາຕະລາງ ຄ່າພິກັດບ້ານແກ້ງທ່າເມະ ກັບ ບ້ານເມືອງຈັນ ກຸ່ມລະບົບ WGS 84.

ຄ່າພິກັດ GPS Gramin (ລະບົບ WGS 1984 UTM Zone 48)				
ລຳດັບ	E	N	ໄລຍະ (m)	ຊື່ຈຸດ
1	633540	1836820	0	ຫ້ວຍເຮືອ
2	635245	1836112	1857	ບ່ອນຍືນຕຶກ
ລວມໄລຍະ			<u>1857</u>	

- ບ້ານແກ້ງທ່າເມະ ຕິດກັບ ບ້ານອາໄລ: ແມ່ນເລີ່ມແຕ່ບ່ອນຍືນຕຶກຕັດໄປໃສ່ຊາຍແດນເມືອງນອງ (ຫ້ວຍລະກາ)

➢ ຕາຕະລາງ ຄ່າພິກັດບ້ານແກ້ງທ່າເມະ ກັບ ບ້ານອາໄລ ກຸ່ມລະບົບ WGS 84.

ຄ່າພິກັດ GPS Gramin (ລະບົບ WGS 1984 UTM Zone 48)				
ລຳດັບ	E	N	ໄລຍະ (m)	ຊື່ຈຸດ
1	635245	1836112	0	ບ່ອນຍືນຕຶກ
2	637259	1831765	4814	ຫ້ວຍລະກາ (ເມືອງນອງ)
ລວມໄລຍະ			<u>4814</u>	

ແຫຼ່ງຂໍ້ມູນ: ອຳນາດການປົກຄອງບ້ານ ແລະ ການວິເຄາະທີມງານ ປີ 2024, ອ້າງອີງມາຈາກຂໍ້ມູນຈັນສັນຈຸລະພາກ 2010-2011.

3. ທິດໃຕ້: ຕິດກັບ ບ້ານອາລວຍ (ເມືອງນອງ)

- ບ້ານແກ້ງທ່າເມະ ຕິດກັບ ຊາຍແດນເມືອງນອງ: ມີຄວາມຍາວທີ່ຕິດຊາຍແດນເມືອງນອງ 5794 ແມັດ. ແຫຼ່ງຂໍ້ມູນ: ອຳນາດການປົກຄອງບ້ານ ແລະ ການວິເຄາະທີມງານປີ 2024, ອ້າງອີງມາຈາກຂໍ້ມູນຈັນສັນຈຸລະພາກ 2010-2011

4. ທິດຕາເວັນຕົກ: ຕິດກັບ 3 ບ້ານ ຄື: ບ້ານແກ້ງກວີ, ບ້ານນາຫົວນ້ຳ ແລະ ບ້ານມັນຈີ

- ບ້ານແກ້ງທ່າເມະ ຕິດກັບ ບ້ານແກ້ງກວີ : ເລີ່ມແຕ່ກົກເຊືອກທາງເຂົ້າບ້ານ ໄປໃສ່ກົກອາລາງແລ້ວຕັດລົງໃສ່ແກ້ງກວີ.

ຕາຕະລາງ ຄ່າພິກັດບ້ານແກ້ງຫົວປາ ກັບ ບ້ານແກ້ງກວີ ກຸ່ມລະບົບ WGS 84.

ຄ່າພິກັດ GPS Gramin (ລະບົບ WGS 1984 UTM Zone 48)				
ລຳດັບ	E	N	ໄລຍະ (m)	ຊື່ຈຸດ
1	625803	1841975	0	ກົກເຊືອກ (ແຄມທາງເຂົ້າບ້ານທ່າເມະ)
2	629319	1841468	793	ກົກໄມ້ອາລາງ
3	627028	1840388	1291	ແກ້ງຈໍ (ເຊບັ້ງຫຽງ)
ລວມໄລຍະ			<u>2085</u>	

- ບ້ານແກ້ງທ່າເມະ ຕິດກັບ ບ້ານນາຫົວນ້ຳ: ເລີ່ມຈາກແກ້ງຈໍ ຂຶ້ນໄປໃສ່ຕົ້ນອາລາງ (ທາງລົດເກົ່າ) ແລ້ວຕັດຂຶ້ນໃສ່ພູເອີກນາງມານ ຕໍ່ໄປໃສ່ດານພໍ່ອິດ ແລະ ດານຫົວເສືອ ແລ້ວຕໍ່ໄປໃສ່ດານແລນປາຍຫ້ວຍຢາງ ສຸດທ້າຍຕັດໄປໃສ່ພູກະໂດ່ຍ (ຊາຍແດນຕິດກັບເມືອງນອງ).

ຕາຕະລາງ ຄ່າພິກັດບ້ານແກ້ງຫົວປາ ກັບ ບ້ານນາຫົວນ້ຳ ກຸ່ມລະບົບ WGS 84.

ຄ່າພິກັດ GPS Gramin (ລະບົບ WGS 1984 UTM Zone 48)				
ລຳດັບ	E	N	ໄລຍະ (m)	ຊື່ຈຸດ
1	637028	1840388	0	ແກ້ງຈໍ
2	627148	1839904	554	ຕົ້ນອາລາງ(ທາງລົດເກົ່າ)
3	629481	1839116	2544	ພູເອີກນາງມານ
4	630220	1837584	1701	ດານພໍ່ອິດ ແລະ ດານຫົວເສືອ
5	631495	1833271	4530	ດ່າແລ ແລະ ປາຍຫ້ວຍຢາງ
6	633364	1831145	2829	ພູກະໂດ່ຍ
ລວມໄລຍະ			<u>12260</u>	

- ບ້ານ ແກ້ງທ່າເມະ ຕິດກັບ ບ້ານມັນຈີ: ເລີ່ມແຕ່ກົກເຊືອກ (ທາງເຂົ້າບ້ານທ່າເມະ) ຕັດໃສ່ໂຮງງານຊັນເປີເປີ.

ຕາຕະລາງ ຄ່າພິກັດບ້ານແກ້ງທ່າເມະ ກັບ ບ້ານມັນຈີ ກຸ່ມລະບົບ WGS 84

ຄ່າພິກັດ GPS Gramin (ລະບົບ WGS 1984 UTM Zone 48)				
ລຳດັບ	E	N	ໄລຍະ (m)	ຊື່ຈຸດ
1	625803	1841947	0	ກົກເຊືອກ ຫາງເຂົ້າທ່າເມະ
2	625288	1843540	1640.467	ໂຮງງານຊັນເປີ
ລວມໄລຍະ			1640	

ແຫຼ່ງຂໍ້ມູນ: ອຳນາດການປົກຄອງບ້ານ ແລະ ການວິເຄາະທີມງານປີ 2024, ອ້າງອີງມາຈາກຂໍ້ມູນຈັນສັນຈຸລະ ພາກ 2010-2011.

ດັ່ງນັ້ນ, ອຳນາດການປົກຄອງຂອງບ້ານແກ້ງທ່າເມະ ແລະ ບ້ານທີ່ກ່ຽວຂ້ອງທີ່ມີເຂດການຄຸ້ມຄອງທີ່ດິນລະຫ່ວາງບ້ານຕໍ່ບ້ານ ຈຶ່ງໄດ້ເຮັດບົດບັນທຶກເຂດຄຸ້ມຄອງສະບັບນີ້ຂຶ້ນມາເພື່ອຢັ້ງຢືນ ແລະ ເປັນຫຼັກຖານ ອ້າງອີງໃນຕໍ່ໜ້າ.

ນາຍບ້ານ: ແກ້ງທ່າເມະ



ຫົວໜ້າທີມງານ.



ເຊັນບ້ານອ້ອມຂ້າງ:

ນາຍບ້ານ: ບ້ານມັນຈີ



ນາຍບ້ານ: ບ້ານແກ້ງຫົວປາ



ນາຍບ້ານ: ບ້ານເສດໂປນ



ສິນບັງ ພົງປະສິດ

ນາຍບ້ານ: ບ້ານເມືອງແສນ



ນາຍບ້ານ: ບ້ານເມືອງຈັນ



ກອງມີ ພະຄຳມາ

ນາຍບ້ານ: ບ້ານອາໄລ



ກອງຕີ ວົງສະມີ

ນາຍບ້ານ: ບ້ານແກ້ງກວີ



ນາຍບ້ານ: ບ້ານນາຫົວນ້ຳ



ນາຍບ້ານ: ບ້ານອາລວຍ

(ເມືອງນອງ)

ຫົວໜ້າ

ເຊັນແທນ ຫ້ອງການພາຍໃນເມືອງ



ແນວເນວິງສິດ ເສນນະດີຯ

ເຊັນຕາມ ຫົວໜ້າ

ຫ້ອງການຊັບພະຍາກອນທຳມະຊາດ ແລະສິ່ງແວດລ້ອມເມືອງ



ສຸພາກອນ ຈັນທະວົງ

ເຫັນດີ ແລະ ຮັບຮອງຈາກ ເຈົ້າເມືອງ ເຊໂປນ.
ເຊັນແທນ



ສິມບັດ ອິດທະວົງ

ເອກະສານຊ້ອນທ້າຍທີ 3: ບົດບັນທຶກກອງປະຊຸມກ່ຽວກັບການວາງແຜນຈັດສັນ, ການກຳນົດເຂດ ແລະ ການກຳນົດທີ່ດິນແຕ່ລະປະເພດ



ສາທາລະນະລັດ ປະຊາທິປະໄຕ ປະຊາຊົນລາວ

ສັນຕິພາບ ເອກະລາດ ປະຊາທິປະໄຕ ເອກະພາບ ວັດທະນະຖາວອນ

ເມືອງເຊໂປນ

ບ້ານແກ້ງທ່າເມະ

ເລກທີ.....

ທີ່ ບ້ານແກ້ງທ່າເມະ, ວັນທີ.....

ບົດບັນທຶກກອງປະຊຸມ

ກ່ຽວກັບການວາງແຜນຈັດສັນ, ກຳນົດເຂດ ແລະ ການກຳນົດທີ່ດິນແຕ່ລະປະເພດ.

ໃນເວລາ 11:00 ໂມງ, ຂອງວັນທີ 15 ທັນວາ 2024 ຢູ່ທີ່ບ້ານແກ້ງທ່າເມະ ໄດ້ຈັດກອງປະຊຸມຂຶ້ນ ເພື່ອປຶກສາ ຫາລືກ່ຽວກັບການວາງແຜນຈັດສັນ, ກຳນົດຂອບເຂດແດນບ້ານ ແລະ ກຳນົດປະເພດການນຳໃຊ້ທີ່ດິນຢູ່ເຂດບ້ານແກ້ງ ທ່າເມະ, ເມືອງເຊໂປນ, ແຂວງສະຫວັນນະເຂດ ໂດຍມີຄະນະທີ່ມງານ ຈາກພະແນກຊັບພະຍາກອນທຳມະ ຊາດ ແລະ ສິ່ງແວດລ້ອມແຂວງ, ຫ້ອງການທີ່ກ່ຽວຂ້ອງພາຍໃນເມືອງ, ອົງຕາມຂໍ້ຕົກລົງທ່ານເຈົ້າເມືອງເລກທີ 831/ຈມ, ລົງ ວັນທີ 26 ພະຈິກ 2024 ແລະ ອຳນາດການປົກຄອງບ້ານ ແລະ ພາກສ່ວນທີ່ກ່ຽວຂ້ອງຕ່າງໆ.

ຜ່ານການຄົ້ນຄວ້າ ແລະ ປະກອບຄຳເຫັນ ຜູ້ເຂົ້າຮ່ວມກອງປະຊຸມໄດ້ຕົກລົງເປັນເອກະພາບ ກ່ຽວກັບການ ວາງ ແຜນຈັດສັນ, ກຳນົດຂອບເຂດ, ກຳນົດປະເພດທີ່ດິນ ແລະ ສ້າງແຜນທີ່ການນຳໃຊ້ທີ່ດິນຂອງບ້ານດັ່ງກ່າວ, ເພື່ອເຮັດ ໃຫ້ການຄຸ້ມຄອງ ແລະ ນຳໃຊ້ທີ່ດິນຖືກຕ້ອງ, ສອດຄ່ອງກັບແຜນພັດທະນາເສດຖະກິດ-ສັງຄົມ ຂອງບ້ານ, ກຸ່ມບ້ານ, ລະບຽບການ ແລະ ໝາະສົມກັບສະພາບຄວາມເປັນຈິງຂອງບ້ານເພື່ອເຮັດໃຫ້ບ້ານ ກາຍເປັນບ້ານພັດທະນາທາງດ້ານ ເສດຖະກິດສັງຄົມຢ່າງຮອບດ້ານ.

ດັ່ງນັ້ນ, ອົງການປົກຄອງບ້ານ, ຄະນະກຳມະການບ້ານ ແລະ ທີມງານຈຶ່ງໄດ້ຄົ້ນຄວ້າປຶກສາຫາລືກັນ ແລະ ມີ ຄວາມເປັນເອກະພາບກັນໃນການກຳນົດເຂດ ແລະ ປະເພດທີ່ດິນຂອງບ້ານແກ້ງທ່າເມະ, ອອກເປັນ 3 ເຂດ ແລະ ປະເພດ ດັ່ງນີ້::

1) **ເຂດທີ່ດິນອະນຸລັກ:** ບ້ານແກ້ງທ່າເມະ ແມ່ນໄດ້ກຳນົດເອົາປ່າພື້ນຟູ, ປ່າສະຫງວນ 2 ຈຸດ ຄື: ຈຸດທີ 1 ປ່າພື້ນຟູ ຂອງບ້ານຕັ້ງຢູ່ໃຈກາງຂອງຂອບເຂດບ້ານຕິດກັບປ່າສະຫງວນດົງພູວຽງ, ຈຸດທີ 2 ປ່າສະຫງວນແຫ່ງຊາດ ດົງ ພູວຽງ ແມ່ນຕັ້ງຢູ່ທາງທິດໃຕ້ຂອງບ້ານຈົນຕິດຊາຍແດນບ້ານອາລວຍ (ເມືອງນອງ).

2) **ເຂດທີ່ດິນນຳໃຊ້ ເຂດທີ່ດິນນຳໃຊ້ຂອງ ບ້ານແກ້ງທ່າເມະ ປະກອບມີ:**

➤ **ເຂດນຳໃຊ້ວັດທະນະທຳ**

ປະຊາຊົນພາຍໃນບ້ານແກ້ງທ່າເມະ ແມ່ນໄດ້ນັບຖືຜີ, ສະນັ້ນ ດິນວັດທະນາທຳບ້ານແກ້ງທ່າເມະຈຶ່ງມີຢູ່ 4 ແຫ່ງ ຄື: ປ່າມະເຫສັກ 3 ແຫ່ງ ແລະ ປ່າຊ້າ 1 ແຫ່ງ ຄື: ຈຸດທີ 1 ແລະ 2 ແມ່ນປ່າມະເຫສັກແມ່ນຕັ້ງຢູ່ທາງ ທິດຕາເວັນຕົກສ່ຽງເໜືອຂອງບ້ານ, ຈຸດທີ 3 ແມ່ນປ່າມະເຫສັກ ແມ່ນຕັ້ງຢູ່ແຄມບ້ານລຽບເຊບ້ຽງຫຽງ, ຈຸດທີ 4 ແມ່ນ ປ່າຊ້າ ຕັ້ງໃຕ້ແຄມບ້ານ ຕິດກັບໜອງລວມຂອງບ້ານ.

➤ **ເຂດປຸກສ້າງ**

ເຂດທີ່ດິນປຸກສ້າງ ບ້ານແກ້ງທ່າເມະ ປະກອບມີ: ດິນປຸກສ້າງລັດ, ດິນຫ້ອງການບ້ານ, ດິນໂຮງຮຽນ, ດິນໂຮງຈັກໂຮງງານ ແລະ ດິນປຸກສ້າງບຸກຄົນ, ສ່ວນຫຼາຍແມ່ນຕັ້ງ ໃຈກາງບ້ານ ລຽບຕາມແຄມເຊບັ້ງຫຽງ,

➤ **ເຂດທຳການຜະລິດ**

ປະຊົນສ່ວນຢູ່ພາຍໃນ ບ້ານແກ້ງທ່າເມະ ສ່ວນໃຫຍ່ແມ່ນມີອາຊີບ ກະສິກຳ, ລ້ຽງສັດ, ປູກມັນຕົ້ນ, ປູກເຂົ້າ, ປູກກ້ວຍ, ປູກໄມ້ອຸດສາຫະກຳ, ເຂດເຮັດກະສິກຳສ່ວນຫຼາຍແມ່ນຢູ່ລຽບຕາມສາຍຫ້ວຍ ແລະ ແຄມສາຍເຊບັ້ງຫຽງ, ສ່ວນຫຼາຍແມ່ນປູກໄມ້ອຸດສາຫະກຳ ໃນຂອບເຂດຂອງບ້ານ.

3) ເຂດພັດທະນາ

ໝາຍເຖິງເຂດພື້ນທີ່ ທີ່ຈະຂະຫຍາຍ ລະບົບພື້ນຖານໂຄງລ່າງຂອງບ້ານ, ເຂດທີ່ຂະຫຍາຍພື້ນທີ່ປຸກສ້າງຂອງບ້ານ ໝາຍເຖິງເຂດພື້ນທີ່ ທີ່ຂະຫຍາຍພື້ນທີ່ປຸກສ້າງຂອງບ້ານເພື່ອຮອງຮັບການເພີ່ມຂຶ້ນຂອງປະຊາກອນຂອງບ້ານໃນອະນາຄົດ ແລະ ເສດຖະກິດຂອງບ້ານ, ການຂະຫຍາຍພື້ນທີ່ດິນດັ່ງກ່າວແມ່ນໄດ້ກຳນົດເອົາ 1 ຈຸດ ຄື: ຈຸດເພື່ອເປັນດິນແຮ່ຂະຫຍາຍປຸກສ້າງໃນອານາຄົດ ແມ່ນຢູ່ກາງບ້ານໃກ້ກັບພູນາງມານ.

I. ການກຳນົດເຂດ ແລະ ປະເພດການນຳໃຊ້ທີ່ດິນ 8 ປະເພດທີ່ດິນ

1. ການກຳນົດເຂດທີ່ດິນກະສິກຳ

ປະຊົນສ່ວນຢູ່ພາຍໃນ ບ້ານແກ້ງທ່າເມະ ສ່ວນໃຫຍ່ແມ່ນມີອາຊີບ ກະສິກຳ, ລ້ຽງສັດ, ປູກມັນຕົ້ນ, ປູກເຂົ້າ, ປູກກ້ວຍ, ປູກໄມ້ອຸດສາຫະກຳ, ເຂດເຮັດກະສິກຳສ່ວນຫຼາຍແມ່ນຢູ່ລຽບຕາມສາຍຫ້ວຍ ແລະ ແຄມສາຍເຊບັ້ງຫຽງ, ສ່ວນຫຼາຍແມ່ນປູກໄມ້ອຸດສາຫະກຳ ໃນຂອບເຂດຂອງບ້ານ.

2. ການກຳນົດເຂດດິນປຸກສ້າງ

ເຂດທີ່ດິນປຸກສ້າງ ບ້ານແກ້ງທ່າເມະ ປະກອບມີ: ດິນປຸກສ້າງລັດ, ດິນຫ້ອງການບ້ານ, ດິນໂຮງຮຽນ, ດິນໂຮງຈັກໂຮງງານ ແລະ ດິນປຸກສ້າງບຸກຄົນ, ສ່ວນຫຼາຍແມ່ນຕັ້ງ ໃຈກາງບ້ານ ລຽບຕາມແຄມເຊບັ້ງຫຽງ,

3. ການກຳນົດທີ່ດິນວັດທະນາທຳ:

ປະຊາຊົນພາຍໃນບ້ານແກ້ງທ່າເມະ ແມ່ນໄດ້ນັບຖືຜີ, ສະນັ້ນ ດິນວັດທະນາທຳບ້ານແກ້ງທ່າເມະຈຶ່ງມີຢູ່ 4 ແຫ່ງ ຄື: ປ່າມະເຫສັກ 3 ແຫ່ງ ແລະ ປ່າຊ້າ 1 ແຫ່ງ ຄື: ຈຸດທີ 1 ແລະ 2 ແມ່ນປ່າມະເຫສັກແມ່ນຕັ້ງຢູ່ທາງທິດຕາເວັນຕົກສ່ຽງເໜືອຂອງບ້ານ, ຈຸດທີ 3 ແມ່ນປ່າມະເຫສັກ ແມ່ນຕັ້ງຢູ່ແຄມບ້ານລຽບເຊບັ້ງຫຽງ, ຈຸດທີ 4 ແມ່ນປ່າຊ້າ ຕັ້ງໃຕ້ແຄມບ້ານ ຕິດກັບໜອງລວມຂອງບ້ານ.

4. ການກຳນົດດິນ ປກສ-ປກຊ.

ການກຳນົດທີ່ດິນ ປກສ-ປກຊ ຢູ່ພາຍໃນບ້ານແກ້ງທ່າເມະ ແມ່ນບໍ່ມີຫ້ອງການຕຳຫຼວດ, ຄ້າຍທະຫານ ແລະ ບໍ່ມີຈຸດຍຸດທະສາດດ້ານການທະຫານ ຈຶ່ງບໍ່ໄດ້ກຳນົດເອົາ.

5. ການກຳນົດທີ່ດິນປ່າໄມ້.

ທີ່ດິນປ່າໄມ້ຂອງບ້ານແກ້ງທ່າເມະ ແມ່ນໄດ້ກຳນົດເອົາ 3 ຈຸດໃຫຍ່ຄື: ປ່າພື້ນຟູ, ປ່າສະຫງວນ ແລະ ປ່າຊົມໃຊ້ທົ່ວໄປ: ຈຸດທີ 1 ປ່າພື້ນຟູຂອງບ້ານແມ່ນຕັ້ງຢູ່ໃຈກາງຂອງຂອບເຂດບ້ານຕິດກັບປ່າສະຫງວນດົງພູວຽງ, ຈຸດທີ 2 ແມ່ນປ່າສະຫງວນແຫ່ງຊາດ ດົງພູວຽງ ແມ່ນຕັ້ງຢູ່ທາງທິດໃຕ້ຂອງບ້ານຈົນຕິດຊາຍແດນບ້ານອາລວຍ (ເມືອງນອງ) ແລະ ຈຸດທີ 3 ປ່າຊົມໃຊ້ທົ່ວໄປແມ່ນກຳນົດກະຈາຍຢູ່ທົ່ວບ້ານທາງທິດເໜືອລຽບເຊບັ້ງຫຽງ ແລະ ອ້ອມຮອບບ້ານແມ່ນກຳນົດເປັນປ່າຊົມໃຊ້ທົ່ວໄປ.

6. ການກຳນົດເຂດທີ່ອຸດສາຫະກຳ:

ການກຳນົດທີ່ດິນອຸດສາຫະກຳຢູ່ພາຍໃນບ້ານແກ້ງທ່າເມະ ແມ່ນໄດ້ກຳນົດ 1 ຈຸດ ຄື: ຈຸດທີ 1 ແມ່ນຕິດຂອບເຂດໂຮງງານຊັນເປເບີ ຢູ່ທາງທິດຕາເວັນຕົກຊຽງເໜືອຂອງບ້ານ,

7. ການກຳນົດນິດທີ່ໂຍທາທິການ

ແມ່ນໄດ້ກຳນົດເອົາ 2 ເສັ້ນຄື: ເສັ້ນທີ 1 ແມ່ນເສັ້ນແຕ່ເມືອງຫາບ້ານແກ້ງຫົວປາຕໍ່ໃສ່ບ້ານແກ້ງທ່າເມະ, ເສັ້ນທີ 2 ເລີ່ມແຕ່ບ້ານມັນຈີ (ເຂດໂຮງງານຊັນເປເບີ) ຫາສາມແຍກໄປບ້ານແກ້ງຫົວປາ, ການິດເອົາເບື້ອງລະ 5 ແມັດ ໂດຍອີງໃສ່ກົດໝາຍທາງຫຼວງ.

8. ການກຳນົດນິດທີ່ດິນບໍລິເວນນ້ຳ

ແມ່ນໄດ້ກຳນົດເອົາ ສາຍເຊ, ຫ້ວຍ, ຮ່ອງ, ໜອງທຳມະຊາດ, ພາຍໃນບ້ານມີ 2 ເຊ, ມີ 5 ຫ້ວຍ ຄື: ເຊບັ້ງຫຼາງ, ເຊມວນ, ຫ້ວຍແກ້ງຈີ່, ຫ້ວຍສັນຟານ, ຫ້ວຍສາມງ່າ, ຫ້ວຍກົກເຕື້ອ, ຫ້ວຍມະຮູ ແລະ ມີໜອງລວມບ້ານ 2 ແຫ່ງ ຄື: ໜອງສາດ ແລະ ໜອງຫ້ວຍປຸງ, ນອກນັ້ນຍັງມີໜອງທຳມະຊາດຫຼາຍບ່ອນ.

- ເຊບັ້ງຫຼາງ ແມ່ນເຊິ່ງໄດ້ກຳນົດເຂດສະຫງວນຮັກສາແຄມນ້ຳໄວ້ເບື້ອງລະ 25 ແມັດ;
- ເຊມວນ ແມ່ນເຊິ່ງໄດ້ກຳນົດເຂດສະຫງວນຮັກສາແຄມນ້ຳໄວ້ເບື້ອງລະ 10 ແມັດ;
- ຫ້ວຍແກ້ງຈີ່, ຫ້ວຍສັນຟານ, ຫ້ວຍສາມງ່າ, ຫ້ວຍກົກເຕື້ອ, ຫ້ວຍມະຮູ ແມ່ນເຊິ່ງໄດ້ກຳນົດເຂດສະຫງວນຮັກສາແຄມນ້ຳໄວ້ເບື້ອງລະ 5 ແມັດ
- ໜອງສາດ ແລະ ໜອງຫ້ວຍປຸງ ແມ່ນເຊິ່ງໄດ້ກຳນົດເຂດສະຫງວນຮັກສາແຄມນ້ຳໄວ້ເບື້ອງລະ 3 ແມັດ

ດັ່ງນັ້ນ, ຈຶ່ງໄດ້ເຮັດເປັນບົດບັນທຶກ ການວາງແຜນຈັດສັນ, ກຳນົດເຂດ ແລະ ການກຳນົດທີ່ດິນແຕ່ລະປະເພດ ໃຫ້ທ່ານໄດ້ຮັບຊາບ ແລະ ເປັນບ່ອນອີງໃນຂຶ້ນຕໍ່ໄປ

ທີ່ບ້ານ ແກ້ງທ່າເມະ, ວັນທີ

ນາຍບ້ານ ແກ້ງທ່າເມະ



ຄຳໜັກ ນາຍບ້ານ

ຄະນະທີມງານວິຊາການ

1. ທ່ານ ສິມພັດ ຈິງ
2. ທ່ານ ສິມພັດ ຈິງ
3. ທ່ານ ພິດ ອຸດອນ
4. ທ່ານ ສິມພັດ ຈິງ
5. ທ່ານ ສິມພັດ ຈິງ
6. ທ່ານ ສິມພັດ ຈິງ
7. ທ່ານ ສິມພັດ ຈິງ
8. ທ່ານ ສິມພັດ ຈິງ
9. _____
10. _____



ສາທາລະນະລັດ ປະຊາທິປະໄຕ ປະຊາຊົນລາວ

ສັນຕິພາບ ເອກະລາດ ປະຊາທິປະໄຕ ເອກະພາບ ວັດທະນະຖາວອນ

ແຂວງສະຫວັນນະເຂດ

ພະແນກຊັບພະຍາກອນທຳມະຊາດ ແລະ ສິ່ງແວດລ້ອມ

002

ເລກທີ...../ພຊສ.ສຂ

ສະຫວັນນະເຂດ, ວັນທີ... 25/01/2025

ຂໍ້ຕົກລົງ

ວ່າດ້ວຍການແຕ່ງຕັ້ງພະນັກງານ ເຂົ້າຮ່ວມ ການສຳຫຼວດ ຈັດສັນທີ່ດິນ 8 ປະເພດ ຂອງບ້ານເປົ້າໝາຍ 3 ບ້ານ ຂອງເມືອງເຊໂປນ, ແຂວງສະຫວັນນະເຂດ.

- **ອີງຕາມ** ຂໍ້ຕົກລົງຂອງທ່ານ ເຈົ້າແຂວງ ສະຫວັນນະເຂດ ວ່າດ້ວຍການຈັດຕັ້ງ ແລະ ເຕືອນໄຫວຂອງພະແນກຊັບພະຍາກອນທຳມະຊາດ ແລະ ສິ່ງແວດລ້ອມແຂວງ ສະບັບເລກທີ 662/ຈຂ.ສຂ, ລົງວັນທີ 27 ເມສາ 2022.
- **ອີງຕາມ** ຂໍ້ຕົກລົງຂອງທ່ານເຈົ້າແຂວງ ສະຫວັນນະເຂດ ວ່າດ້ວຍການແຕ່ງຕັ້ງຄະນະຊີ້ນຳໂຄງການ ແລະ ຜູ້ປະສານງານໂຄງການຄຸ້ມຄອງຊັບພະຍາກອນນໍ້າແບບເຊື່ອມສານ ແລະ ການປັບຕົວບົນພື້ນຖານລະບົບນິເວດ ໃນອ່າງຮັບນໍ້າເຊບັ້ງຫຼາງ ແລະ ຕົວເມືອງຫຼວງພະບາງ, ສະບັບເລກທີ 1284/ຈຂ.ສຂ ລົງວັນທີ 28 ພຶດສະພາ 2024.
- **ອີງຕາມ** ແຜນກິດຈະກຳຈັດກອງປະຊຸມຄະນະຊີ້ນຳ ໂຄງການຄຸ້ມຄອງ ຊັບພະຍາກອນນໍ້າແບບເຊື່ອມສານ ແລະ ການປັບຕົວບົນພື້ນຖານລະບົບນິເວດໃນອ່າງຮັບ ນໍ້າເຊບັ້ງຫຼາງ ແລະ ຕົວເມືອງຫຼວງພະບາງ, ສະບັບເລກທີ IWRM24.SVK 003, ລົງວັນທີ 28 ຕຸລາ 2024;
- **ອີງຕາມ** ໜັງສືສະເໜີ ຂໍລົງລາຍເຊັນສະບັບເລກທີ 436/ຂຊນອ.ພຊສ, ລົງວັນທີ 25 ທັນວາ 2024.

ຫົວໜ້າພະແນກຊັບພະຍາກອນ ທຳມະຊາດ ແລະ ສິ່ງແວດລ້ອມແຂວງຕົກລົງ:

ມາດຕາ 1 ແຕ່ງຕັ້ງພະນັກງານ ເຂົ້າຮ່ວມ ການສຳຫຼວດຈັດສັນທີ່ດິນ 8 ປະເພດ ຂອງບ້ານເປົ້າໝາຍ 3 ບ້ານ , ວັນທີ 26 ເມັຈິກ 2024 ເຊິ່ງມີລາຍຊື່ດັ່ງນີ້:

1. ທ່ານ ອິນປະສິດ ສີຫາລາດ ຮອງຫົວໜ້າ ຂະແໜງຊັບພະຍາກອນນໍ້າ ແລະ ອຸຕຸນິຍົມ (ຜູ້ປະສານງານ ໂຄງການ);
2. ທ່ານ ແຫຼມທອງ ແດນຈຳປາ ຮອງຫົວໜ້າຂະແໜງທີ່ດິນ;
3. ທ່ານ ນ. ພາສຸກ ຫຼວງວິໄຊ ວິຊາການຂະແໜງຊັບພະຍາກອນນໍ້າ ແລະ ອຸຕຸນິຍົມ;
4. ທ່ານ ບຸນທະວີ ວິຊຽນ ວິຊາການຂະແໜງທີ່ດິນ;
5. ທ່ານ ຄຳພູ ກົມທະວີໄຊ ວິຊາການຂະແໜງທີ່ດິນ.

ມາດຕາ 2 ມອບໃຫ້ຂະແໜງການທີ່ກ່ຽວຂ້ອງ, ຜູ້ທີ່ຖືກແຕ່ງຕັ້ງຈົ່ງຮັບຮູ້ ແລະ ພ້ອມກັນຈັດຕັ້ງປະຕິບັດໃຫ້ໄດ້ ຮັບຜິດ;

ມາດຕາ 3 ຂໍ້ຕົກລົງສະບັບນີ້ມີຜົນສັກສິດນັບແຕ່ວັນ ລົງລາຍເຊັນເປັນຕົ້ນໄປ

ບົວໜ້າພະແນກ
ພະແນກ
ຊັບພະຍາກອນທຳມະຊາດ
ແລະ ສິ່ງແວດລ້ອມ
ແຂວງສະຫວັນນະເຂດ

ບຸລິກາ ອິນທິລາດ



ສາທາລະນະລັດ ປະຊາທິປະໄຕ ປະຊາຊົນລາວ
ສັນຕິພາບ ເອກະລາດ ປະຊາທິປະໄຕ ເອກະພາບ ວັດທະນະຖາວອນ

ເມືອງເຊໂປນ
ເຈົ້າເມືອງ

ເລກທີ 231 /ຈມ
ວັນທີ 06 ພະຈິກ 2024

ຂໍ້ຕົກລົງ

ວ່າດ້ວຍການແຕ່ງຕັ້ງຄະນະຮັບຜິດຊອບວຽກງານ
ຈັດສັນທີ່ດິນຂຶ້ນບ້ານປຸ່ງບ້ານແກ້ງຫົວປາ, ແກ້ງທ່າເມະ ແລະ ບ້ານສົບສະລຸ ເມືອງເຊໂປນ.

- ອີງຕາມ ກົດໝາຍວ່າດ້ວຍການປົກຄອງທ້ອງຖິ່ນແຫ່ງ ສປປລາວ(ສະບັບປັບປຸງ) ເລກທີ 68/ສພຊ ລົງວັນທີ 14 ທັນວາ 2015 ພາກທີ IV ໝວດທີ 4 ມາດຕາທີ 40 ຂໍ້ 7;
- ອີງຕາມ ຫ້າງສີສະເໜີຂອງຫ້ອງການຊັບພະຍາກອນທຳມະຊາດ ແລະ ສິ່ງແວດລ້ອມ ເລກທີ 150/ ຫຊສ, ລົງວັນທີ 06 ພະຈິກ 2024.

ເຈົ້າເມືອງ ຕົກລົງ:

ມາດຕາ 01: ຕົກລົງແຕ່ງຕັ້ງຄະນະຊີ້ນຳລວມ ແລະ ຄະນະກຳມະການພາກສະໜາມຕັ້ງລຸ່ມນີ້:

ກ. ຄະນະຊີ້ນຳລວມມີບັນດາທ່ານດັ່ງນີ້:

- | | | |
|--|---|---------------|
| 1. ທ່ານ ສິມບັດ ອິດທະວົງ | ອງເຈົ້າເມືອງ ເຊໂປນ ຜູ້ຊີ້ນຳວຽກງານເສດຖະກິດ | ເປັນຜູ້ຊີ້ນຳ; |
| 2. ທ່ານ ແພງມາ ເພຍຈັນທະວົງ | ຫົວໜ້າຫ້ອງການ ຊ ສ ເມືອງ | ເປັນຫົວໜ້າ; |
| 3. ທ່ານ ຈັນໂອໄດ ຫຼວງຊະລາດ | ຫົວໜ້າຫ້ອງການກະສິກຳ-ປ່າໄມ້ | ເປັນຮອງ; |
| 4. ທ່ານ ນ ເພັດສະໝອນ ພິລາວັນ | ຫົວໜ້າຫ້ອງການພາຍໃນເມືອງ | ເປັນຮອງ; |
| 5. ທ່ານ ຄຸນພະຈັນ ສິມເພັດ | ຫົວໜ້າຫ້ອງວ່າການເມືອງ | ເປັນຄະນະ; |
| 6. ທ່ານ ນ ໄຂ່ແກ້ວ ວົງຫາຈິກ | ປະທານສະຫະພັນແມ່ຍິງເມືອງ | ເປັນຄະນະ; |
| 7. ທ່ານ ສຸວັນຄຳ ໄຊຍະທິມະວົງ | ຫົວໜ້າຫ້ອງການ ໂຍທາທິການ ແລະ ຂົນສົ່ງ | ເປັນຄະນະ; |
| 8. ທ່ານ ຄຳຊອນ ພູດມາສອນ | ຫົວໜ້າຫ້ອງການ ຖວຫ | ເປັນຄະນະ; |
| 9. ທ່ານ ພິທ ວົງສະຫວັນ ແສງມະນີວົງ | ຫົວໜ້າກອງບັນຊາການ ປກສ ເມືອງ | ເປັນຄະນະ; |
| 10. ທ່ານ ພິທ ຄຳແພງ ກອນທິສັກ | ຫົວໜ້າກອງບັນຊາການ ປກຊ ເມືອງ | ເປັນຄະນະ; |
| 11. ທ່ານ ຫົວໜ້າຈຸດສຸມ, ກຸ່ມບ້ານ, ຜູ້ຊີ້ນຳບ້ານໃຫຍ່ເອກະລາດ | | ເປັນຄະນະ. |

➢ ສິດ ແລະ ໜ້າທີ່:

- ມີທິດຊີ້ນຳວຽກປະຊຸມເພື່ອປົກສາຫາລື ແນະນຳການຈັດຕັ້ງປະຕິບັດ ແລະ ມອບຄວາມຮັບຜິດດຊອບໃຫ້ແຕ່ລະພາກສ່ວນທີ່ກ່ຽວຂ້ອງເພື່ອເຕືອນໄຫວຈັດຕັ້ງປະຕິບັດໃຫ້ຖືກຕ້ອງ ແລະ ສອດຄ່ອງກັບລະບຽບກົດໝາຍ;

- ດົນຄວ້າ, ປົກສາຫາລິ, ຕິດຕາມຮຸກຮຸນ ແລະ ແກ້ໄຂບັນຫາຕ່າງໆຊ່ວຍຫຼຸດລົງການວິຊາການພາກສະໜາມ ຫາກພົບບັນຫາໃນການຈັດຕັ້ງປະຕິບັດຕົວຈິງ.

ຂ. ຄະນະກຳມະການພາກສະໜາມປະກອບມີ:

- | | | |
|--|-------------------------------|-------------|
| 1 ທ່ານ ຈັນທະສອນ ໄຊຍະພອນ | ຫ້ອງການ ຊສ ເມືອງ | ເປັນຫົວໜ້າ; |
| 2 ທ່ານ ກອງປະດິດ ພິມມະຈັກ | ຫ້ອງການ ກະສິກຳປ່າໄມ້ | ເປັນຮອງ; |
| 3 ທ່ານ ສິມພະຈັນ ຈັນທະໂຄດ | ຫ້ອງການພາຍໃນເມືອງ | ເປັນຮອງ; |
| 4 ທ່ານ ກິງຈັກ ໄຊປັນຍາ | ຫ້ອງວ່າການເມືອງ | ເປັນຄະນະ; |
| 5 ທ່ານ ນ ຄອນສະຫວັນ ແກ້ວແສງຈັນ | ສະຫະພັນແມ່ຍິງເມືອງ | ເປັນຄະນະ; |
| 6 ທ່ານ ເພັດອຸດອນ ວິໄລສອນ | ຫ້ອງການ ໂຍທາທິການ ແລະ ຂົນສົ່ງ | ເປັນຄະນະ; |
| 7 ທ່ານ ຈຳເລີນ ຄຳພັກດີ | ຫ້ອງການ ຖວທ | ເປັນຄະນະ; |
| 8 ທ່ານ ຮອ ຄຳບອນ ສິດທິເວດ | ກອງບັນຊາການ ປກສ ເມືອງ | ເປັນຄະນະ; |
| 9 ທ່ານ ພັດ ສີສະເຫວີຍ ພິມມະຈັກ | ກອງບັນຊາການ ປກຊ ເມືອງ | ເປັນຄະນະ; |
| 10 ທ່ານ ສິນໄຊ ພິມມະຈັນ | ຫ້ອງການ ຊສ ເມືອງ | ເປັນຄະນະ; |
| 11 ທ່ານ ຄະນະຈຸດສຸມ, ກຸ່ມບ້ານ, ຄະນະຊີ້ນຳບ້ານໃຫຍ່, ນາຍບ້ານ | | ເປັນຄະນະ. |

➢ ສິດ ແລະ ໜ້າທີ່

- ລົງສຳຫຼວດເກັບກຳຂໍ້ມູນ ວຽກງານພາກສະໜາມຕົວຈິງ ປະສານສົມທົບ, ປົກສາຫາລິ ຮ່ວມກັບຄະນະພັກຮາກຖານ, ໜ່ວຍພັກ ຈຸດສຸມ, ກຸ່ມບ້ານ, ອຳນາດການປົກຄອງບ້ານ ແລະ ທຸກພາກສ່ວນທີ່ກ່ຽວຂ້ອງ ເພື່ອກວດກາເກັບກຳຂໍ້ມູນຕ່າງໆ, ສຳຫຼວດໃຫ້ຖືກຕ້ອງຕາມລະບຽບກົດໝາຍ;
- ໃນການຈັດຕັ້ງປະຕິບັດຖ້າຫາກພົບບັນຫາ ແລະ ຄວາມຫຍຸ້ງຍາກທີ່ບໍ່ສາມາດແກ້ໄຂໄດ້ແມ່ນໃຫ້ລາຍງານຫາຄະນະຊີ້ນຳຮັບຊາບໂດຍດ່ວນ;
 - ພາຍຫຼັງການເດືອນໄຫວຈັດຕັ້ງປະຕິບັດຕ້ອງສະຫຼຸບ, ລາຍງານໃຫ້ຂັ້ນເທິງຊາບເປັນລາຍລັກອັກສອນ;
 - ປະຕິບັດໜ້າທີ່ອື່ນໆ ຕາມທີ່ຕ້ອງການຂອງຄະນະຊີ້ນຳລວມ.

ມາດຕາ 02: ບັນດາທ່ານທີ່ຖືກແຕ່ງຕັ້ງຂ້າງເທິງຈົ່ງຮັບຮູ້ ແລະ ພ້ອມກັນຈັດຕັ້ງປະຕິບັດວຽກງານໂຄງການຂັ້ນເມືອງໃຫ້ໄດ້ຮັບຜົນເປັນຢ່າງດີ.

ມາດຕາ 03: ຂໍ້ຕົກລົງສະບັບນີ້ມີຜົນສັກສິດນັບແຕ່ມີລົງລາຍເປັນຕົ້ນໄປ.

- | | |
|-----------------------------|-----------|
| ບ່ອນນຳສົ່ງ | |
| - ສະແນກ ຊສ | 01 ສະບັບ. |
| - ຫ້ອງການສຳຫຼວດຂອງຫ້ອງການລະ | 01 ສະບັບ. |
| - ບັນດາທ່ານທີ່ຖືກແຕ່ງຕັ້ງ | 01 ສະບັບ. |
| - ເກັບມ້ຽນ | 01 ສະບັບ. |

ເຊັນແທນ



ສິມບັດ ອິດທະວິງ

ຕັ້ງປະຕິບັດໂດຍ



ສະໜັບສະໜູນ



ໂຄງການຄຸ້ມຄອງຊັບພະຍາກອນນໍ້າແບບເຊື່ອມສານ ແລະ ການປັບຕົວບົນພື້ນຖານ
ລະບົບນິເວດໃນອ່າງຮັບນໍ້າເຊບັ້ງຫຽງ ແລະ ຕົວເມືອງຫຼວງພະບາງ

The Intergrated Water Resource Management and Ecosystem-based Adaptation
in the Xe Bang Hieng River Basin and Luang Prabang City Project