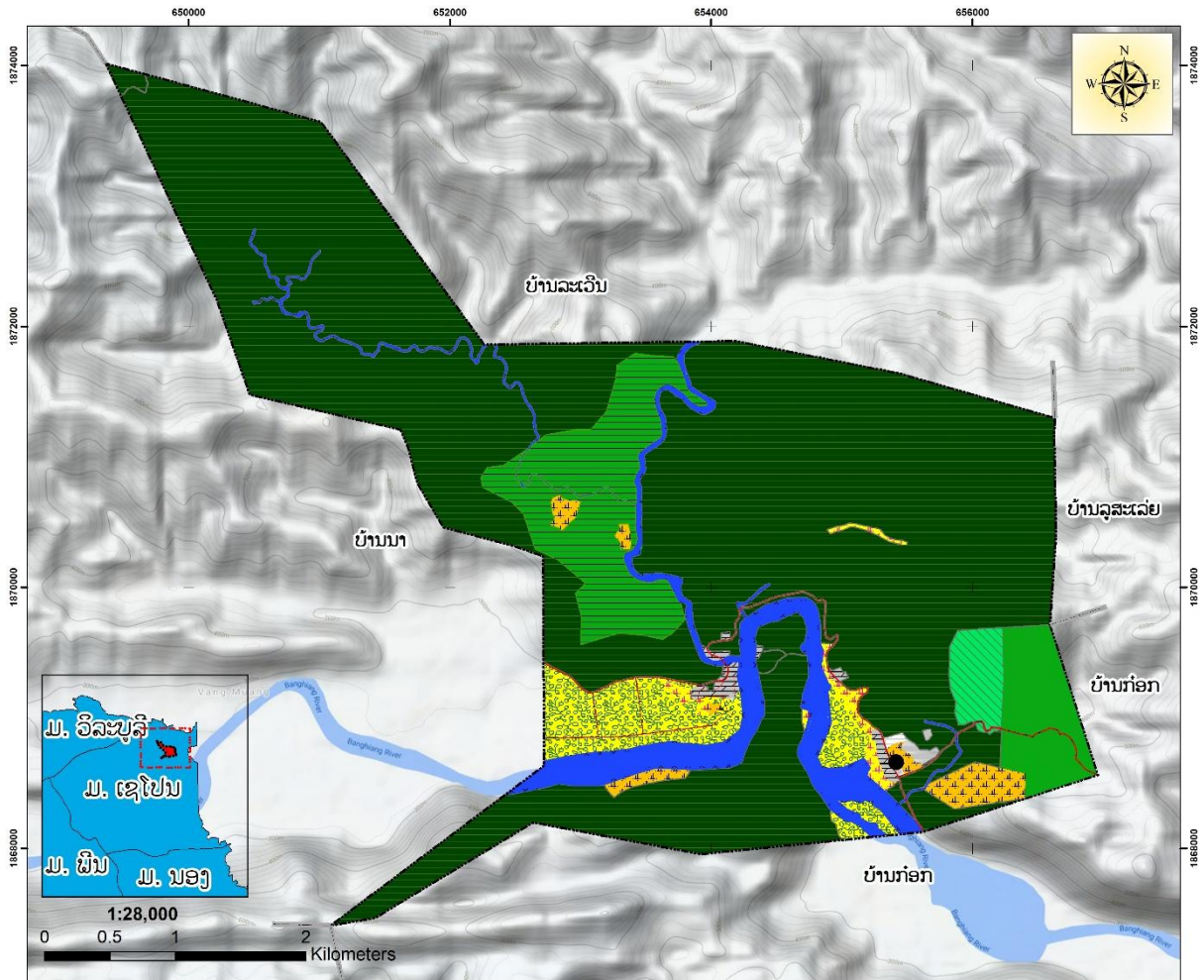




ສາທາລະນະລັດ ປະຊາທິປະໄຕ ປະຊາຊົນລາວ
ສັນຕິພາບ ເອກະລາດ ປະຊາທິປະໄຕ ເອກະພາບ ວັດທະນະຖາວອນ

ແຜນຈັດສັນການນໍາໃຊ້ທີ່ດິນຂັ້ນບ້ານ
“ບ້ານສິບສະລຸ” ເມືອງ ເຊໂປນ, ແຂວງ ສະຫວັນນະເຂດ



ກະກຽມໂດຍ:

ພະແນກ ຊັບພະຍາກອນທຳມະຊາດ ແລະ ສິ່ງແວດລ້ອມ ແຂວງ ສະຫວັນນະເຂດ
ຫ້ອງການ ຊັບພະຍາກອນທຳມະຊາດ ແລະ ສິ່ງແວດລ້ອມ ເມືອງ ເຊໂປນ

ພຶດສະພາ 2025



ສາທາລະນະລັດ ປະຊາທິປະໄຕ ປະຊາຊົນລາວ

ສັນຕິພາບ ເອກະລາດ ປະຊາທິປະໄຕ ເອກະພາບ ວັດທະນະຖາວອນ

ເມືອງເຊໂປນ

ຫ້ອງການຊັບພະຍາກອນທຳມະຊາດ ແລະ ສິ່ງແວດລ້ອມ

ເລກທີ...6.2...../ຫຊສ.ຊປ

ເມືອງເຊໂປນ, ວັນທີ...17-12-2024

ໃບສະເໜີ

ຮຽນ : ທ່ານເຈົ້າເມືອງ ເມືອງ ເຊໂປນ ທີ່ນັບຖື

ເລື່ອງ: ສະເໜີພິຈາລະນາ ລົງລາຍເຊັນໃສ່ແຜນຈັດສັນການນຳໃຊ້ທີ່ດິນຂອງບ້ານ ສົບສະລູ, ເມືອງເຊໂປນ, ແຂວງສະຫວັນນະເຂດ.

- **ອີງຕາມ** ຂໍ້ຕົກລົງ ຂອງຫົວໜ້າພະແນກຊັບພະຍາກອນທຳມະຊາດ ແລະ ສິ່ງແວດລ້ອມ ສະບັບເລກທີ 3791/ພຊສ.ສຂ, ລົງວັນທີ 25 ພະຈິກ 2024 ວ່າດ້ວຍການແຕ່ງຕັ້ງພະນັກງານເຂົ້າຮ່ວມການສຳຫຼວດຈັດສັນທີ່ດິນ 8 ປະເພດຂອງບ້ານເປົ້າໝາຍ 3 ບ້ານ, ຂອງເມືອງເຊໂປນ, ແຂວງສະຫວັນນະເຂດ.
- **ອີງຕາມ:** ຂໍ້ຕົກລົງ ຂອງທ່ານເຈົ້າເມືອງ-ເມືອງເຊໂປນ ສະບັບເລກທີ 831/ຈມ, ລົງວັນທີ 26 ພະຈິກ 2024.ວ່າດ້ວຍການແຕ່ງຕັ້ງຄະນະຮັບຜິດຊອບວຽກງານຈັດສັນທີ່ດິນຂຶ້ນບ້ານ ຢູ່ບ້ານແກ້ງຫົວປາ, ບ້ານທ່າເມະ ແລະ ບ້ານສົບສະລູ, ເມືອງເຊໂປນ.
- **ອີງຕາມ** ບົດບັນທຶກກອງປະຊຸມຜ່ານແຜນຈັດສັນການນຳໃຊ້ທີ່ດິນ ຂອງບ້ານສົບສະລູ, ເມືອງເຊໂປນ, ແຂວງ ສະຫວັນນະເຂດ ຮ່ວມກັບຂະແໜງກ່ຽວຂ້ອງ, ຕົ້ວັນທີ 27 ທັນວາ 2024.

ເພື່ອເຮັດໃຫ້ແຜນຈັດສັນການນຳໃຊ້ທີ່ດິນ ຂອງບ້ານສົບສະລູ, ເມືອງເຊໂປນ, ແຂວງສະຫວັນນະເຂດ ໄດ້ຖືກຮັບຮອງ ແລະ ເປັນບ່ອນອີງໃນຄຸ້ມຄອງ, ປົກປັກຮັກສາ, ແລະ ນຳໃຊ້ໃຫ້ຖືກຕ້ອງຕາມລະບຽບກົດໝາຍ. ຫ້ອງການຊັບພະຍາກອນທຳມະຊາດ ແລະ ສິ່ງແວດລ້ອມ ເມືອງເຊໂປນ ຂໍຮຽນສະເໜີມາຍັງທ່ານ ເພື່ອພິຈາລະນາ ຂໍ້ຕົກລົງຮັບຮອງແຜນຈັດສັນການນຳໃຊ້ທີ່ດິນຂອງ ບ້ານສົບສະລູ, ເມືອງເຊໂປນ ແຂວງສະຫວັນນະເຂດ, ຕາມປຶ້ມແຜນຈັດສັນສະບັບເດືອນ ທັນວາ 2024.

ດັ່ງນັ້ນ, ຈຶ່ງໄດ້ສະເໜີມາຍັງທ່ານເພື່ອພິຈາລະນາຕາມທີ່ເຫັນສົມຄວນດ້ວຍ.

ດ້ວຍຄວາມນັບຖືຢ່າງສູງ.

ສູນກາງ ຫ້ອງການຊັບພະຍາກອນທຳມະຊາດ ແລະ ສິ່ງແວດລ້ອມເມືອງ



ສູນກາງ ຈັນທະວົງ



ສາທາລະນະລັດ ປະຊາທິປະໄຕ ປະຊາຊົນລາວ

ສັນຕິພາບ ເອກະລາດ ປະຊາທິປະໄຕ ເອກະພາບ ວັດທະນະຖາວອນ

ແຂວງສະຫວັນນະເຂດ

ເຈົ້າເມືອງ ເຊໂປນ

ເລກທີ 286...../ຈມ

ສະຫວັນນະເຂດ, ວັນທີ 15...5...2025

ຂໍ້ຕົກລົງ

ຂອງເຈົ້າເມືອງ ເຊໂປນ

ວ່າດ້ວຍການຮັບຮອງແຜນຈັດສັນການນໍາໃຊ້ທີ່ດິນຂອງບ້ານສິບສະລຸ, ເມືອງເຊໂປນ, ແຂວງສະຫວັນນະເຂດ.

- ອີງຕາມ ຂໍ້ຕົກລົງ ຂອງຫົວໜ້າພະແນກຊັບພະຍາກອນທຳມະຊາດ ແລະ ສິ່ງແວດລ້ອມ ສະບັບເລກທີ 3791/ພຊສ.ສຂ, ລົງວັນທີ 25 ພະຈິກ 2024 ວ່າດ້ວຍການແຕ່ງຕັ້ງພະນັກງານເຂົ້າຮ່ວມການສາຫຼວດຈັດສັນທີ່ດິນ 8 ປະເພດຂອງບ້ານເປົ້າໜ້າ 3 ບ້ານ, ຂອງເມືອງເຊໂປນ, ແຂວງສະຫວັນນະເຂດ.
- ອີງຕາມ: ຂໍ້ຕົກລົງ ຂອງທ່ານເຈົ້າເມືອງ-ເມືອງເຊໂປນ ສະບັບເລກທີ 831/ຈມ, ລົງວັນທີ 26 ພະຈິກ 2024. ວ່າດ້ວຍການແຕ່ງຕັ້ງຄະນະຮັບຜິດຊອບວຽກງານຈັດສັນທີ່ດິນຂັ້ນບ້ານ ຢູ່ບ້ານແກ້ງຫົວປາ, ບ້ານທ່າເມະ ແລະ ບ້ານສິບສະລຸ, ເມືອງເຊໂປນ.
- ອີງຕາມ ໃບສະເໜີຂອງ ຫ້ອງການຊັບພະຍາກອນທຳມະຊາດ ແລະ ສິ່ງແວດລ້ອມ ເມືອງເຊໂປນ, ສະບັບເລກທີ...61...../ຫຊສ, ລົງວັນທີ...15...5...2025

ເຈົ້າເມືອງເຊໂປນ ຕົກລົງ:

- ມາດຕາ 1: ເຫັນດີຮັບຮອງແຜນຈັດສັນການນໍາໃຊ້ທີ່ດິນຂອງ ບ້ານສິບສະລຸ, ເມືອງພະລານໄຊ, ແຂວງສະຫວັນນະເຂດ ສະບັບເດືອນ ທັນວາ 2024.
- ມາດຕາ 2: ມອບໃຫ້ຂະແໜງການ, ພະແນກການ, ບັນດາຫ້ອງການທີ່ກ່ຽວຂ້ອງ, ອົງການປົກຄອງບ້ານ, ກຸ່ມບ້ານ ແລະ ປະຊາຊົນບັນດາເຜົ່າຈຶ່ງຮັບຮູ້ ແລະ ພ້ອມກັນຄຸ້ມຄອງ, ປົກປັກຮັກສາ ແລະ ນໍາໃຊ້ໃຫ້ຖືກຕ້ອງຕາມລະບຽບກົດໝາຍກໍ່ຕິແຜນຈັດສັນການນໍາໃຊ້ທີ່ດິນສະບັບນີ້, ທຸກການປ່ຽນແປງ ຫລື ການຫັນປ່ຽນປະເພດການນໍາໃຊ້ທີ່ດິນຈະຕ້ອງໄດ້ຜ່ານການພິຈາລະນາ ແລະ ອະນຸຍາດຈາກຂະແໜງການທີ່ກ່ຽວຂ້ອງຕາມລະບຽບຫລັກການ.
- ມາດຕາ 3: ຂໍ້ຕົກລົງສະບັບນີ້ ມີຜົນສັກສິດ ແລະ ນໍາໃຊ້ໄດ້ນັບແຕ່ວັນລົງລາຍເຊັນເປັນຕົ້ນໄປ.

ເຊັນແຫນ ເຈົ້າເມືອງເຊໂປນ

ເສີມບັດ ອິດທະວົງ

ຄຳນຳ

ໃນສະພາບການນຳໃຊ້ທີ່ດິນໃນປະຈຸບັນ ຂອງປະເທດເຮົາ ແມ່ນເລັ່ງໃສ່ຍຸດທະສາດແຜນພັດທະນາ ເສດຖະກິດ-ສັງຄົມ ໂດຍສະເພາະການເປີດໂອກາດໃຫ້ນັກລົງທຶນແມ່ນມີຄວາມຕ້ອງການທີ່ດິນ, ຈຶ່ງມີຜົນກະທົບ ໂດຍກົງຕໍ່ກັບທີ່ດິນເປັນຕົ້ນວ່າ : ມູນຄ່າທີ່ດິນມີການປ່ຽນແປງ, ເກີດມີປະກົດການຈັບຈອງດິນແບບຊະຊາຍໂດຍບໍ່ ໄດ້ຮັບອະນຸຍາດ, ມີການບຸກລຸກເຂົ້າເຂດປ່າສະຫງວນ, ປະຈຸບັນນີ້ການນຳໃຊ້ທີ່ດິນ ສ່ວນຫລາຍແມ່ນຍັງບໍ່ໄດ້ຜ່ານ ການສຳຫລວດຈັດສັນຢ່າງຖືກຕ້ອງ ເຮັດໃຫ້ຄວາມອຸດົມສົມບູນຂອງທີ່ດິນ, ປ່າໄມ້ ແລະ ແຫ່ງນ້ຳ, ນັບມື້ ນັບ ເຊື່ອມໂຊມອັນໄດ້ສົ່ງຜົນກະທົບ ທາງກົງ ແລະ ທາງອ້ອມຕໍ່ການດຳລົງຊີວິດຂອງປະຊາຊົນ ໂດຍສະເພາະ ຢູ່ເຂດ ຊົນນະບົດ.

ດັ່ງນັ້ນ ພັກ-ລັດ ເຫັນໄດ້ຄວາມສຳຄັນຈຶ່ງໄດ້ກຳນົດແຜນງານການຈັດສັນທີ່ດິນຂຶ້ນຈຸລະພາກຂັ້ນບ້ານ ແລະ ກຸ່ມບ້ານ ເພື່ອແນ່ໃສ່ເປົ້າໝາຍເຮັດໃຫ້ທຸກຄົນໄດ້ມີທີ່ດິນເພື່ອຄອບຄອງ ແລະ ເປັນຫົນຮອນໃນການແກ້ໄຂ ຄວາມທຸກຍາກຂອງຕົນເອງ. ໄປຄຽງຄູ່ກັນນັ້ນກໍ ເປັນການວາງແຜນຈັດສັນພື້ນທີ່ການນຳໃຊ້ທີ່ດິນ ໃຫ້ເຂົ້າລະບົບ ເພື່ອການຄຸ້ມຄອງ, ປົກປັກຮັກສາ ຫລື ປົກປ້ອງຊັບສິມບັດທີ່ເປັນຂອງສ່ວນລວມຂອງບ້ານ ຫລື ກຸ່ມບ້ານ ທີ່ມີ ຄວາມຈຳເປັນຕ້ອງໄດ້ສະຫງວນ ຫລື ມີຄວາມຈຳເປັນຕ້ອງນຳໃຊ້ ເພື່ອຜົນປະໂຫຍດຂອງທຸກຄົນ. ການ ວາງແຜນ ຈັດສັນທີ່ດິນຂັ້ນບ້ານ ຍັງເປັນການຂຶ້ນທະບຽນ ຊຶ່ງຈະເປັນເຄື່ອງມືໃນການຄຸ້ມຄອງ ແລະ ປ້ອງກັນຫລືຫຼຸດຜ່ອນຕໍ່ ການປ່ຽນແປງເປົ້າໝາຍ ການນຳໃຊ້ທີ່ດິນ ຫລື ການປ່ຽນໂອນສິດຄອບຄອງທີ່ດິນທີ່ບໍ່ໄປຕາມລະບຽບ ກົດໝາຍ ກຳນົດໄວ້.

ການວາງແຜນຈັດສັນທີ່ດິນຂັ້ນບ້ານ ແລະ ກຸ່ມບ້ານສະບັບນີ້ ໄດ້ສ້າງຂຶ້ນຈາກການລວບລວມຄວາມຮູ້, ຄວາມ ສາມາດ, ການສະສົມປະສົບການ, ການໄດ້ຟັງຄຳຄິດຄຳເຫັນຂອງບັນດາທ່ານ ຜ່ານກອງປະຊຸມສຳມະນາ ກ່ຽວກັບ ບັນຫາທີ່ດິນ, ຊັບພະຍາກອນທຳມະຊາດ ແລະ ສິ່ງແວດລ້ອມ ແລະ ການລົງປະຕິບັດຕົວຈິງໃນການວາງແຜນ ຈັດສັນ ທີ່ດິນຂັ້ນຈຸລະພາກ ຂອງເມືອງເຊໂປນ ຈຶ່ງໄດ້ລວບລວມ ແລະ ຖອດຖອນບົດຮຽນ ຂຽນອອກມາເປັນຄູ່ມື ເພື່ອເປັນ ທິດທາງ ແລະ ຂໍ້ແນະນຳໃນການຈັດຕັ້ງປະຕິບັດແຜນການຈັດສັນທີ່ ດິນຂັ້ນຈຸລະພາກ ໃຫ້ແກ່ພະນັກງານ ວາງແຜນ ຈັດສັນຂັ້ນແຂວງ, ຂັ້ນເມືອງ ແລະ ຂັ້ນບ້ານ, ຍັງເປັນທິດທາງໃນການຄົ້ນຄວ້າ ແລະ ຜັນຂະຫຍາຍແນວ ຄວາມຄິດ ໄປສູ່ອັນລະອຽດຂອງພາກສ່ວນທີ່ກ່ຽວ ຂ້ອງຕ່າງໆ ໃນການພິຈາລະນາແກ້ໄຂບັນຫາ ໃນການນຳໃຊ້ທີ່ດິນ ແລະ ຊັບພະຍາກອນທຳມະຊາດ ໃຫ້ມີຄວາມຍືນຍົງ ແລະ ມີປະສິດທິຜົນ.

ປຶ້ມນີ້ອາດຍັງມີຈຸດອ່ອນ ຫລື ມີຂໍ້ບົກຜ່ອງຫລາຍຢ່າງ ຊຶ່ງມີຄວາມຈຳເປັນ ຕ້ອງໄດ້ມີການປັບປຸງໃຫ້ມີຄວາມ ສົມບູນ ແລະ ຄົບຖ້ວນໃນຕໍ່ໜ້າ. ຫວັງຢ່າງຍິ່ງວ່າຈະໄດ້ຮັບ ການປະກອບຄຳຄິດຄຳເຫັນ ຄຳຕິຊົມຈາກ ບັນດາທ່ານ ທີ່ມີບົດຮຽນ ແລະ ປະສົບການທີ່ກ່ຽວຂ້ອງກັບການວາງແຜນນຳໃຊ້ທີ່ດິນ ແລະ ຊັບພະຍາກອນທຳມະຊາດ ເພື່ອຊ່ວຍ ໃນການປັບປຸງໃຫ້ດີຂຶ້ນ ຕໍ່ວຽກງານການວາງແຜນຄຸ້ມຄອງປົກປັກຮັກສາ ແລະ ນຳໃຊ້ທີ່ດິນ ແລະ ຊັບພະຍາກອນ ທຳມະຊາດໃນປະເທດເຮົາ ໃຫ້ຍືນຍົງດ້ວຍຄວາມນັບຖື.

ສັງລວມຫຍໍ້

ບ້ານ ສິບສະລຸ ຕັ້ງຫ່າງຈາກເທດສະບານເມືອງ ເຊໂປນ ໄປທາງທາງທິດຕາເວັນອອກສຽງເໜືອຂອງເມືອງ, ມີ ໄລຍະທາງແຕ່ປະມານ 80 ກິໂລແມັດ, ມີເນື້ອທີ່ທັງໝົດ ມີ 1,999.4006 ເຮັກຕາ ມີເຊິ່ງມີເຂດແດນຕິດຈອດກັບ ບັນດາບ້ານຂອງເມືອງເຊໂປນ ດັ່ງຂໍ້ມູນລະອຽດລຸ່ມນີ້: ທິດເໜືອ: ຕິດກັບ ບ້ານລະເວີນ, ທິດຕາເວັນອອກ: ຕິດກັບ ບ້ານລູສະລ່ຍ ແລະ ບ້ານກ່ອກ, ທິດໃຕ້: ຕິດກັບ ບ້ານກ່ອກ ແລະ ບ້ານກົກໝາກ ແລະ ທິດຕາເວັນຕົກ: ຕິດກັບ ບ້ານນາ.

ບ້ານ ສິບສະລຸ ມີ 1 ຊົນເຜົ່າຄື: ຊົນເຜົ່າ ຕຣີ ນັບຖື ສາດສະໜາ ຜີ ປະກອບ ມີ 197 ຫຼັງຄາເຮືອນ, ມີ 227 ຄອບຄົວ ມີພົນລະເມືອງທັງໝົດ 306 ຄົນ, ຍິງ 57 ຄົນ. ຊາວບ້ານປະກອບອາຊີບກະສິກໍາເປັນຕົ້ນຕໍຄື: ແມ່ນຢຶດຖື ເອົາການເຮັດນາ, ປູກຢາງບົງ, ປູກຕົ້ນແຄມເຮັດສວນ ປູກພືດ ແລະ ສໍາຮອງລົງມາແມ່ນລ້ຽງສັດ ແລະ ອື່ນໆ. ແຫຼ່ງ ລາຍຮັບຂອງປະຊາຊົນພາຍໃນບ້ານ ແມ່ນມາຈາກ 2 ແຫຼ່ງຕົ້ນຕໍຄື: ແມ່ນອາຊີບປູກຢາງບົງ, ປູກຕົ້ນແຄມເປັນຕົ້ນຕໍ ແລະ ອື່ນໆ.

ແຜນຈັດສັນການນໍາໃຊ້ທີ່ດິນຂັ້ນບ້ານ ບ້ານສິບສະລຸ ປະກອບມີ 6 ປະເພດການນໍາໃຊ້ຫຼັກ ຊຶ່ງປະກອບມີ ດັ່ງນີ້: ເຂດທີ່ດິນກະສິກໍາ ມີປະມານ 101.289 ເຮັກຕາ ກວມເອົາ 5.07% (ໃນນີ້ ດິນນາ ແລະ ດິນປູກພືດກະສິກໍາ ທົ່ວໄປ), ເຂດດິນປູກສ້າງ ມີເນື້ອທີ່ 15.819 ເຮັກຕາ ກວມເອົາ 0.79% (ໃນນີ້ມີດິນປູກສ້າງບຸກຄົນ, ສຸກສາລາ, ໂຮງຮຽນ, ຫ້ອງການຈຸດສຸມ, ໂຮງຮຽນປະຖົມ, ດິນໂຮງຮຽນ, ຫໍພັກຈຸດສຸມ, ແຮ່ປູກສ້າງຕະຫຼາດ ແລະ ຄົວລິດ ແລະ ດິນແຮ່ຂະຫຍາຍປູກສ້າງ), ທີ່ດິນວັດທະນະທໍາ ມີເນື້ອທີ່ 34.573 ເຮັກຕາ ກວມເອົາ 1.73% (ໃນນີ້ມີປ່າ ມະເຫສັກ ແລະ ປ່າຊ້າ), ເຂດດິນປ່າໄມ້ ມີເນື້ອທີ່ 1,709.145 ເຮັກຕາ ກວມເອົາ 85.48% (ໃນນີ້ມີ ປ່າຊົມໃຊ້, ປ່າ ສະຫງວນ ລະວິງ-ລະເວີນ, ປ່າປ້ອງກັນບ້ານ ແລະ ດິນປ່າຟື້ນຟູຂອງບ້ານ), ທີ່ດິນໂຍທາທິການ 9.468 ເຮັກຕາ. ກວມເອົາ 0.47% (ໃນນີ້, ເສັ້ນທາງພາຍໃນບ້ານ, ທາງເຊື່ອມຕໍ່ລະຫວ່າງບ້ານ, ດິນສະຫງວນທາງ) ແລະ ທີ່ດິນ ບໍລິເວນນໍ້າ ມີເນື້ອທີ່ 129.107 ເຮັກຕາ ກວມເອົາ 6.46% (ໃນນີ້, ເຊບັງຫຽງ, ຫ້ວຍສະລຸ, ຫ້ວຍລະມາຍ, ຫ້ວຍຕະຫລົວະ, ຫ້ວຍລະຕັງ ແລະ ດິນສະຫງວນແຄມນໍ້າ).

ພາຍຫຼັງຖືກຮັບຮອງ ແລະ ປະກາດນໍາໃຊ້ແຜນຈັດສັນການນໍາໃຊ້ທີ່ດິນຂັ້ນບ້ານດັ່ງກ່າວ ຈະໄດ້ລິເລີ່ມວຽກ ການຕິດຕາມ-ກວດກາ ຄວາມຖືກຕ້ອງເໝາະສົມຕາມແຜນຈັດສັນທີ່ວາງໄວ້. ເຊິ່ງພາກສ່ວນຮັບຜິດຊອບຫຼັກແມ່ນ ຫ້ອງການຊັບພະຍາກອນທໍາມະຊາດ ແລະ ສິ່ງແວດລ້ອມເມືອງ ແລະ ຫ້ອງການກະສິກໍາ ແລະ ປ່າໄມ້ ຮ່ວມກັບ ຄະນະກໍາມະການອະນຸລັກຂັ້ນບ້ານ ເຊິ່ງຈະໄດ້ມີແບບແຜນໃນການເຄື່ອນໄຫວກວດກາ ແລະ ລາດຕະເວນໃນເຂດ ເປົ້າໝາຍ ຫຼື ພື້ນທີ່ມີຄວາມສໍາຄັນໃນວຽກງານອະນຸລັກ ເຊັ່ນ: ເຂດວັງສະຫງວນສັດນໍ້າ, ເຂດປ່າໄມ້ຫວງຫ້າມ ເດັດຂາດ ແລະ ເຂດອື່ນໆທີ່ມີການຕິດຕັ້ງຫຼັກໝາຍບອກຂອບເຂດຫວງຫ້າມ. ນອກຈາກນັ້ນ, ຍັງກວມລວມໄປເຖິງ ການກວດກາການນໍາໃຊ້ເຄື່ອງມືແບບດັບສູນໃນການຫາ ການລ່າສັດນໍ້າ - ສັດປ່າ ແລະ ການກະທໍາທີ່ເປັນການສູນ ເສຍຕໍ່ສະພາບແວດລ້ອມຫຼາຍເກີນໄປ ເປັນຕົ້ນ.

ສາລະບານ

ຄຳນຳ.....	I
ສັງລວມຫຍໍ້.....	II
ສາລະບານຕາຕະລາງ.....	III
ສາລະບານຮູບພາບ.....	IV
I. ຈຸດປະສົງ ແລະ ລະດັບຄາດໝາຍ.....	1
1.1. ຈຸດປະສົງ.....	1
1.2. ລະດັບຄາດໝາຍ.....	1
1.3. ຂັ້ນຕອນໃນການຈັດຕັ້ງປະຕິບັດ.....	2
II. ສະພາບລວມຂອງບ້ານ.....	4
2.1. ປະຫວັດຄວາມເປັນມາຂອງບ້ານ.....	4
2.2. ດ້ານການປົກຄອງ.....	5
2.3. ເຂດຄຸ້ມຄອງຂອງບ້ານ.....	5
2.4. ຂໍ້ມູນດ້ານເສດຖະກິດ-ສັງຄົມ.....	8
2.4.1. ການປະກອບອາຊີບ:.....	8
2.4.2. ແຫລ່ງລາຍຮັບຂອງປະຊາຊົນ:.....	8
2.4.3. ດ້ານການນຳໃຊ້ທີ່ດິນ.....	8
III. ການຈັດສັນການນຳໃຊ້ທີ່ດິນ.....	11
3.1 ການກຳນົດເຂດການນຳໃຊ້ທີ່ດິນຂອງບ້ານ.....	11
3.1.1. ການກຳນົດເຂດທີ່ດິນກະສິກຳ.....	11
3.1.2. ການກຳນົດເຂດດິນປູກສ້າງ.....	11
3.1.3. ການກຳນົດທີ່ດິນວັດທະນາທຳ:.....	11
3.1.4. ການກຳນົດດິນປກສ-ປກຊ.	11
3.1.5. ການກຳນົດທີ່ດິນປ່າໄມ້.....	11
3.1.6. ການກຳນົດເຂດທີ່ອຸດສາຫະກຳ:.....	11
3.1.7. ການກຳນົດນິດທີ່ໂຍທາທິການ.....	11
3.1.8. ການກຳນົດນິດທີ່ດິນບໍລິເວນນ້ຳ.....	12
IV. ທິດທາງການວາງແຜນພັດທະນາທີ່ດິນ.....	15
4.1. ທ່າແຮງໃນການພັດທະນາຂອງບ້ານ.....	15
4.2. ການຈັດບຸລິມະສິດໂຄງການພັດທະນາທີ່ດິນຂອງບ້ານ.....	15

V. ລະບຽບການໃນການຄຸ້ມຄອງ, ປົກປັກຮັກສາ, ພັດທະນາ ແລະ ນຳໃຊ້ທີ່ດິນ.....	16
5.1. ການຄຸ້ມຄອງທີ່ດິນກະສິກຳ:	17
5.2. ການຄຸ້ມຄອງທີ່ດິນປູກສ້າງ:	17
5.3. ການຄຸ້ມຄອງທີ່ດິນປ່າໄມ້.....	17
5.4. ການຄຸ້ມຄອງທີ່ດິນຄົມມະນາຄົມ.....	17
5.5. ການຄຸ້ມຄອງທີ່ດິນວັດທະນາທຳ.....	17
5.6. ການຄຸ້ມຄອງທີ່ດິນບໍລິເວນນ້ຳ.....	17
VI. ກິນໄກການຄຸ້ມຄອງ ແລະ ຈັດຕັ້ງປະຕິບັດ.....	17
6.1. ການຈັດຕັ້ງ	18
6.2. ບຸກຄະລາກອນ.....	18
6.3. ໜ້າທີ່ ແລະ ຄວາມຮັບຜິດຊອບຂອງແຕ່ລະພາກສ່ວນ	18
6.4. ຂອບເຂດສິດ	18
6.5. ລະບອບແບບແຜນວິທີເຮັດວຽກ.....	19
6.6. ການຕິດຕາມກວດກາ.....	19
ເອກະສານອ້າງອີງ.....	20
ເອກະສານຊ້ອນທ້າຍ	21

ສາລະບານຕາຕະລາງ

ຕາຕະລາງ 1: ໄລຍະເວລາໃນການຈັດຕັ້ງປະຕິບັດແຕ່ເລີ່ມຕົ້ນຈົນສໍາເລັດ.....	3
ຕາຕະລາງ 2: ເຄື່ອງມື ແລະ ອຸປະກອນຮັບໃຊ້ວຽກງານ.....	4
ຕາຕະລາງ 3: ຄ່າພິກັດບ້ານສົບສະລຸ ກັບ ບ້ານ ບ້ານລະເວີນ ກຸ່ມລະບົບ WGS 84.....	5
ຕາຕະລາງ 4: ຄ່າພິກັດບ້ານສົບສະລຸ ກັບ ບ້ານບ້ານລູສະເລ່ຍ ກຸ່ມລະບົບ WGS 84.....	5
ຕາຕະລາງ 5 : ຄ່າພິກັດບ້ານສົບສະລຸ ກັບ ບ້ານບ້ານກ່ອກ ກຸ່ມລະບົບ WGS 84.....	5
ຕາຕະລາງ 6 : ຄ່າພິກັດບ້ານສົບສະລຸ ກັບ ບ້ານກ່ອກ ກຸ່ມລະບົບ WGS 84.....	6
ຕາຕະລາງ 7: ຄ່າພິກັດບ້ານນາ ກຸ່ມລະບົບ WGS 84.....	6
ຕາຕະລາງ 8: ປູກພືດ ແລະ ສໍາຮອງລົງມາແມ່ນລ້ຽງສັດ, ແລະ ອື່ນໆ.....	8
ຕາຕະລາງ 9 : ເນື້ອທີ່ການນໍາໃຊ້ທີ່ດິນປະຈຸບັນ, ບ້ານສົບສະລຸ, ເມືອງເຊໂປນ, ແຂວງສະຫວັນນະເຂດ.....	8
ຕາຕະລາງ 10: ເນື້ອທີ່ການຈັດສັນທີ່ດິນແຕ່ລະປະເພດ, ບ້ານ ສົບສະລຸ, ເມືອງເຊໂປນ ແຂວງສະຫວັນນະເຂດ.....	12
ຕາຕະລາງ 11: ສົມທຽບລະຫວ່າງເນື້ອທີ່ການນໍາໃຊ້ດິນປະຈຸບັນ ແລະ ເນື້ອທີ່ດິນຂອງແຜນທີ່ການຈັດສັນ.....	14

ສາລະບານຮູບພາບ

ຮູບທີ 1: ສະພາບພູມສັນຖານຂອງບ້ານສິບສະລຸ ເມືອງເຊໂປນ ແຂວງສະຫວັນນະເຂດ	4
ຮູບທີ 2: ແຜນທີ່ຂອບເຂດຄຸ້ມຄອງ ບ້ານສິບສະລຸ, ເມືອງ ເຊໂປນ, ແຂວງສະຫວັນນະເຂດ.....	7
ຮູບທີ 3: ແຜນທີ່ການນຳໃຊ້ທີ່ດິນປະຈຸບັນ ຂອງ ບ້ານ ສິບສະລຸ, ເມືອງເຊໂປນ, ແຂວງ ສະຫວັນນະເຂດ	10
ຮູບທີ 4: ແຜນທີ່ ການຈັດສັນທີ່ດິນຂອງ ບ້ານສິບສະລຸ, ເມືອງເຊໂປນ, ແຂວງສະຫວັນນະເຂດ	13
ຮູບທີ 5 : ສະແດງເຖິງຄວາມແຕກຕ່າງທາງດ້ານເນື້ອທີ່ ລະຫວ່າງ ການນຳໃຊ້ດິນປະຈຸບັນ ແລະການຈັດສັນທີ່ດິນ	14
ຮູບທີ 6 : ສະແດງເຖິງຄວາມແຕກຕ່າງການນຳໃຊ້ດິນປະຈຸບັນ ແລະ ການຈັດສັນທີ່ດິນ.....	14

I. ຈຸດປະສົງ ແລະ ລະດັບຄາດໝາຍ.

1.1. ຈຸດປະສົງ.

ຈຸດປະສົງຂອງການສໍາຫຼວດວາງແຜນຈັດສັນ ແລະ ການນໍາໃຊ້ທີ່ດິນ ແມ່ນປັດໃຈຫຼັກທີ່ສໍາຄັນໃນລະບົບການຄຸ້ມຄອງ, ການປົກປັກຮັກສາ, ການພັດທະນາ ແລະ ການນໍາໃຊ້ທີ່ດິນ ແລະ ຊັບພະຍາກອນທໍາມະຊາດ, ທັງນີ້ ກໍ່ເພື່ອເຮັດໃຫ້ການວາງແຜນຈັດສັນ ແລະ ການວາງແຜນການນໍາໃຊ້ທີ່ດິນ ໃຫ້ມີການປະສົມປະສານຢ່າງກົມກຽວ ໂດຍພື້ນຖານກັບ ສະພາບຂອງພື້ນທີ່ໃນແຕ່ລະບ່ອນ ແລະ ໃຫ້ມີຄວາມດຸ່ນດ່ຽງຂອງຊັບພະຍາກອນທໍາມະຊາດ, ພ້ອມດຽວກັນ ກໍ່ຕ້ອງໃຫ້ສອດຄ່ອງກັບທິດທາງແຜນການພັດທະນາເສດຖະກິດ - ສັງຄົມ ຂອງແຕ່ລະເຂດ.

ດັ່ງນັ້ນ, ຈຸດປະສົງຂອງການວາງແຜນສໍາຫຼວດຈັດສັນທີ່ດິນຕ້ອງໄດ້ເລັ່ງໃສ່ໃນຂົງເຂດວຽກງານຫຼັກລຸ່ມນີ້:

- 1) ເພື່ອຄຸ້ມຄອງ, ປົກປັກຮັກສາ, ພັດທະນາ ແລະ ນໍາໃຊ້ທີ່ດິນ ແລະ ຊັບພະຍາກອນທໍາມະຊາດ ໃຫ້ມີຄວາມຍືນຍົງຕະຫຼອດໄປ, ເຮັດໃຫ້ທີ່ດິນ ແລະ ຊັບພະຍາກອນທໍາມະຊາດ ສາມາດນໍາຜົນປະໂຫຍດສູງສຸດມາໃຫ້ ປະເທດຊາດ.
- 2) ເພື່ອຫຼຸດຜ່ອນການຈັບຈອງທີ່ດິນ, ການບຸກລຸກທີ່ດິນປ່າໄມ້ແບບຊະຊາຍ, ການສວຍໂອກາດເອົາທີ່ດິນຂອງ ລັດມາເປັນທີ່ດິນສ່ວນບຸກຄົນ ແລະ ການອະນຸຍາດໃຫ້ເຊົ່າ ຫຼື ສໍາປະທານທີ່ດິນຂອງລັດ ທີ່ມີເນື້ອທີ່ກ້ວາງຂວາງ ແລະ ຍາວນານ.
- 3) ເພື່ອຊຸກຍູ້ ແລະ ສົ່ງເສີມໃຫ້ແກ່ການລົງທຶນເຂົ້າໃນການພັດທະນາທີ່ດິນຢ່າງຮອບດ້ານຂອງນັກລົງທຶນພາຍໃນ ແລະ ຕ່າງປະເທດ.
- 4) ເພື່ອຈັດສັນ, ຈັດແບ່ງເຂດ, ຈັດແບ່ງປະເພດທີ່ດິນ ແລະ ສ້າງແຜນທີ່ນໍາໃຊ້ທີ່ດິນໃນແຕ່ລະທ້ອງຖິ່ນ, ເຂດແຄ້ວນ ໃນຂອບເຂດທົ່ວປະເທດແລ້ວນໍາສະເໜີໃຫ້ລັດຖະບານພິຈາລະນາ ແລະ ສະພາແຫ່ງຊາດຮັບຮອງເອົາ.

1.2. ລະດັບຄາດໝາຍ.

1). ເຮັດໃຫ້ມີລະບົບການຄຸ້ມຄອງ, ການປົກປັກຮັກສາ, ການພັດທະນາ ແລະ ການນໍາໃຊ້ທີ່ດິນ ແລະ ຊັບພະຍາກອນທໍາມະຊາດຢ່າງເປັນເອກະພາບໃນຂອບເຂດທົ່ວປະເທດ ແລະ ເຮັດໃຫ້ມີລະບຽບຫຼັກການ ແລະ ມາດຕະການ ໃນການຕິດຕາມກວດກາການນໍາໃຊ້ທີ່ດິນ.

2). ສ້າງເປັນແຜນທີ່ກໍານົດຂອບເຂດ ແລະ ປະເພດທີ່ດິນໃນແຕ່ລະທ້ອງຖິ່ນ, ເຂດແຄ້ວນແຫ່ງຊາດຕາມຫຼັກວິຊາການ ແລະ ລະບຽບກົດໝາຍ ຊຶ່ງມີຄວາມເປັນເອກະພາບ ກັບບັນດາຂະແໜງການທີ່ກ່ຽວຂ້ອງ ແລະ ອົງການປົກຄອງທ້ອງຖິ່ນໂດຍອີງຕາມຈຸດພິເສດ, ທ່າແຮງ ແລະ ເງື່ອນໄຂຕົວຈິງຂອງແຕ່ລະທ້ອງຖິ່ນ.

3). ຈັດຕັ້ງປະຕິບັດບັນດາລະບຽບກົດໝາຍຕ່າງໆທີ່ກ່ຽວຂ້ອງ ກັບການຄຸ້ມຄອງທີ່ດິນ, ຊັບພະຍາກອນທໍາມະຊາດ ແລະ ສິ່ງແວດລ້ອມ ຢ່າງມີປະສິດທິຜົນ.

4). ເສີມຂະຫຍາຍຄວາມເປັນເຈົ້າການຂອງປະຊາຊົນບັນດາເຜົ່າໃນການຄຸ້ມຄອງ, ປົກປັກຮັກສາ ແລະ ນໍາໃຊ້ທີ່ດິນເຂົ້າໃນການພັດທະນາ ແລະ ສ້າງຄວາມເຂັ້ມແຂງໃຫ້ແກ່ເສດຖະກິດ - ສັງຄົມ ໃຫ້ດີຂຶ້ນເປັນກ້າວໆ.

5). ເຮັດໃຫ້ບັນດາຂະແໜງການກ່ຽວຂ້ອງ ແລະ ອົງການປົກຄອງທ້ອງຖິ່ນຮັບຮູ້ໄດ້ ຂອບເຂດໃນການຄຸ້ມຄອງ, ປົກປັກຮັກສາ, ພັດທະນາ, ນໍາໃຊ້ທີ່ດິນ ແລະ ຊັບພະຍາກອນທໍາມະຊາດ ຢ່າງຖືກຕ້ອງຕາມເປົ້າໝາຍ ແລະ ລະບຽບກົດໝາຍທົ່ວໆໄວ້.

ເພື່ອບັນລຸຕາມຈຸດປະສົງ ແລະ ທິດທາງຍຸດທະສາດທີ່ໄດ້ກ່າວມາຂ້າງເທິງນັ້ນໃນການຈັດຕັ້ງປະຕິບັດແມ່ນ ໃຫ້ທຸກໆພາກສ່ວນ ແລະ ຂະແໜງການທີ່ກ່ຽວຂ້ອງແຕ່ສູນກາງລົງຮອດທ້ອງຖິ່ນ ໃຫ້ເອົາໃຈໃສ່ສ້າງຄວາມເຂັ້ມແຂງ ຢ່າງຮອບດ້ານ ໃຫ້ອົງການຄຸ້ມຄອງທີ່ດິນເຊັ່ນວ່າ: ບົບປຸງກົງຈັກການຈັດຕັ້ງ, ປະກອບບຸກຄະລະກອນ, ສະໜອງ ງົບປະມານ ແລະ ພາຫະນະອຸປະກອນຮັບໃຊ້ຕ່າງໆ ເພື່ອໃຫ້ຈັດຕັ້ງປະຕິບັດວຽກງານການສໍາຫຼວດຈັດສັນ, ຈັດ ແບ່ງເຂດ, ຈັດແບ່ງປະເພດທີ່ດິນ, ສ້າງແຜນທີ່ນໍາໃຊ້ທີ່ດິນ ແລະ ວາງແຜນຄຸ້ມຄອງປົກປັກຮັກສາ, ນໍາໃຊ້ທີ່ດິນ ແລະ ຊັບພະຍາກອນ ທໍາມະຊາດ ຢູ່ໃນແຕ່ລະທ້ອງຖິ່ນໄດ້.

1.3. ຂັ້ນຕອນໃນການຈັດຕັ້ງປະຕິບັດ.

1.3.1. ຂັ້ນຕອນເປີດກອງປະຊຸມຂັ້ນບ້ານ.

ເພື່ອເຜີຍແຜ່ກ່ຽວກັບຈຸດປະສົງໃນການຈັດສັນທີ່ດິນຂັ້ນບ້ານ-ກຸ່ມບ້ານ ເພື່ອໃຫ້ປະຊາຊົນເຂົ້າໃຈໃນການ ຈັດຕັ້ງປະຕິບັດວຽກງານຈັດສັນທີ່ດິນ.

1.3.2. ຂັ້ນຕອນສໍາຫຼວດ ແລະ ແຕ້ມແຜນທີ່.

1. ລົງພື້ນທີ່ເພື່ອກໍານົດຈຸດຂອບເຂດການຄຸ້ມຄອງບ້ານ, ແຕ່ລະບ້ານທີ່ມີຊາຍແດນຕິດຈອດກັນພ້ອມທັງ ເຮັດບົດບັນທຶກ.
2. ສ້າງແຜນທີ່ຂອບເຂດການຄຸ້ມຄອງບ້ານ ແລະ ສິ່ງຂໍ້ມູນຄໍາເວົ້າ ແລະ ຄ່າພິກັດທາງດ້ານຂອບເຂດແຕ່ ບ້ານໃຫ້ໜ່ວຍງານສັງລວມເພື່ອເຮັດບົດບັນທຶກຂອບເຂດການຄຸ້ມຄອງບ້ານລວມບ້ານທັງໝົດທີ່ມີຂອບເຂດການ ຄຸ້ມຄອງຕິດຈອດກັນ.
3. ລົງສໍາຫຼວດຜັງທາງ ແລະ ປະເພດການນໍາໃຊ້ທີ່ດິນຂອງບ້ານ.
4. ແຕ້ມ ແລະ ສ້າງແຜນທີ່ການນໍາໃຊ້ທີ່ດິນໃນປະຈຸບັນ ແລະ ແຜນທີ່ຈັດສັນການນໍາໃຊ້ທີ່ດິນຂອງບ້ານ ພ້ອມ ທັງສິ່ງຂໍ້ມູນທາງເນື້ອທີ່ຂອງດິນແຕ່ລະປະເພດໃຫ້ໜ່ວຍງານສັງລວມເພື່ອປະກອບໃນແຜນຈັດສັນ.

1.3.3. ຂັ້ນຕອນສັງລວມຂໍ້ມູນ ແລະ ສ້າງແຜນຈັດສັນການນໍາໃຊ້ທີ່ດິນຂອງບ້ານ.

1. ເກັບກໍາຂໍ້ມູນເສດຖະກິດ - ສັງຄົມບ້ານ ແລະ ປະເພດການນໍາໃຊ້ທີ່ດິນຂອງບ້ານ
2. ສ້າງບົດບັນທຶກຂອບເຂດການຄຸ້ມຄອງຂອງບ້ານລວມພ້ອມທັງສະເໜີການຕົກລົງ ແລະ ເຊັນເອົາ ຮັບຮອງເອົາບົດບັນທຶກຂອບເຂດແດນບ້ານ.
3. ສ້າງແຜນຈັດສັນການນໍາໃຊ້ທີ່ດິນຂອງບ້ານ ແລະ ເຮັດບົດບັນທຶກເພື່ອສະເໜີການຮັບຮອງເອົາແຜນ ຈັດສັນ ການນໍາໃຊ້ທີ່ດິນຂອງບ້ານ.
4. ສັງລວມຂໍ້ມູນທັງໝົດຂອງບ້ານເປັນຕົ້ນຂໍ້ມູນທາງດ້ານເອກະສານ ແລະ ຂໍ້ມູນການແຕ້ມ ເຂົ້າໃນຖານ ຂໍ້ມູນ ຂອງບ້ານ (Master Planning).

1.4. ວິທີການຈັດຕັ້ງປະຕິບັດ ລວມທັງການນໍາໃຊ້ Software ຫຼື Program ຕ່າງເຂົ້າຊ່ວຍ.

1. ຄຸ້ມຄອງວາງແຜນຈັດສັນທີ່ດິນຂັ້ນບ້ານ ແລະ ກຸ່ມບ້ານ
2. ບົດແນະນໍາກ່ຽວກັບບາດກ້າວ ແລະ ຂັ້ນຕອນໃນການສໍາຫຼວດວາງແຜນຈັດສັນ, ຈັດແບ່ງເຂດ ແລະ ຈັດແບ່ງປະເພດທີ່ດິນ.

3. ຄູ່ມືການນຳໃຊ້ GPS 65s
4. ຄູ່ມືການນຳໃຊ້ Program ArcMap 10.4
5. ຄູ່ມືການນຳໃຊ້ຊັ້ນເລເຢີ ໃນວຽກງານການຈັດສັນວາງແຜນການນຳໃຊ້ທີ່ດິນ (ສະບັບປັບປຸງໃໝ່)

ບັນດາໂປແກຣມທີ່ສຳຄັນ

1. ໂປຣແກຣມ ArcMap 10.XX
2. ໂປຣແກຣມ MapSource
3. ໂປຣແກຣມ Google Earth
4. ໂປຣແກຣມ Microsoft Word & Excel
5. ໂປຣແກຣມ DNR Garmin.

ຕາຕະລາງ 1: ໄລຍະເວລາໃນການຈັດຕັ້ງປະຕິບັດແຕ່ລະຕົ້ນຈົນສຳເລັດ

ລຳດັບ	ໜ້າວຽກ	ພາກສ່ວນ
1	- ເປີດກອງປະຊຸມ ສະເໜີຈຸດປະສົງຕໍ່ ອຳນາດການປົກຄອງບ້ານ - ສະເໜີ ອະທິບາຍວິທີການ, ບາດກ້າວ,ຂັ້ນຕອນ ແລະ ເຜີຍແຜ່ລະບຽບການຕ່າງໆ ທີ່ກ່ຽວຂ້ອງກັບວຽກງານ ຈັດສັນທີ່ດິນຂັ້ນບ້ານເພື່ອໃຫ້ອົງການປົກຄອງບ້ານ ໄດ້ຮັບ ຮູ້, ເຂົ້າໃຈ ແລະ ໃຫ້ຄວາມຮ່ວມມືໃນການຈັດຕັ້ງປະຕິບັດວຽກງານ	ທີມງານວິຊາການ ອຳນາດການປົກຄອງ ບ້ານ
2	- ເກັບກຳຂໍ້ມູນຕາມແບບພິມສຳພາດ ແຜນພັດທະນາເສດຖະກິດ-ສັງຄົມ ແລະ ການ ນຳໃຊ້ທີ່ດິນຂອງບ້ານ - ປ້ອນຂໍ້ມູນຈາກແບບພິມເຂົ້າຖານຂໍ້ມູນ ໃຫ້ນຳເອົາຂໍ້ມູນທີ່ເກັບກຳໄດ້ ຈາກແຫຼ່ງຂໍ້ ມູນຕ່າງໆ ເຂົ້າຖານຂໍ້ມູນຄອມພິວເຕີ້ - ແຈ້ງເຊີນອົງການປົກຄອງບ້ານອ້ອມຂ້າງ ທີ່ມີເຂດແດນຕິດກັບບ້ານທີ່ກຳລັງຈັດຕັ້ງ ປະຕິບັດ	ທີມງານວິຊາການ ອຳນາດການປົກຄອງ ບ້ານ
3	- ເປີດກອງປະຊຸມ ເພື່ອກຳນົດເຂດຄຸ້ມຄອງບ້ານ, ບັນທຶກເປັນຂໍ້ຄວາມລະອຽດໃນ ແຕ່ລະທິດ, ໂດຍຕົກລົງເຫັນດີລະຫວ່າງບ້ານຕໍ່ບ້ານ ພ້ອມທັງເຊີນບົດບັນທຶກຮ່ວມ ກັນ - ລົງກວດກາພື້ນທີ່ເຂດຄຸ້ມຄອງຂອງບ້ານຕໍ່ບ້ານ ຕາມບົດບັນທຶກ ໂດຍນຳໃຊ້ GPS ເກັບກຳຈຸດຄ່າພິກັດ	ທີມງານວິຊາການ ອຳນາດການປົກຄອງ ບ້ານ
4	- ກຳນົດ ແລະ ສ້າງແຜນທີ່ເຂດຄຸ້ມຄອງຂອງບ້ານ ເຂົ້າໃນຖານຂໍ້ມູນ ຄອມພິວເຕີ້, ໃຫ້ຖືກຕ້ອງຕາມເຕັກນິກວິຊາການທີ່ໄດ້ກຳນົດໄວ້; - ຮັບຮອງ ແລະ ຍິ່ງຢືນເຂດຄຸ້ມຄອງບ້ານ, ໂດຍການນຳຂໍ້ມູນທີ່ໄດ້ມາສ້າງບົດບັນທຶກ ແລະ ສ້າງແຜນທີ່ເຂດຄຸ້ມຄອງຂອງບ້ານ ລົງລາຍເຊັນຍິ່ງຢືນໃນແຕ່ລະບ້ານ ທີມງານ ວິຊາການເຕັກນິກ, ຫ້ອງການ ຊຸສ ເມືອງ, ຮັບຮູ້ໂດຍທ່ານເຈົ້າເມືອງ	ທີມງານວິຊາການ ອຳນາດການປົກຄອງ ບ້ານ
5	- ລົງສຳຫຼວດເກັບກຳຂໍ້ມູນການນຳໃຊ້ທີ່ດິນປະຈຸບັນຂອງບ້ານ ນຳໃຊ້ເຄື່ອງມື GPS ແລະ ແບບພິມບັນທຶກພາກສະໜາມຂອງທີມງານວິຊາການ	ທີມງານວິຊາການ ອຳນາດການປົກຄອງ ບ້ານ

6	<ul style="list-style-type: none"> - ສັງລວມຂໍ້ມູນ ແລະ ກຳນົດປະເພດທີ່ດິນປະຈຸບັນຂອງບ້ານ ປ້ອນຂໍ້ມູນທີ່ໄດ້ຈາກພາກສະໜາມ ເຂົ້າໃນຄອມພິວເຕີແຕ້ມແຜນທີ່ການນຳໃຊ້ທີ່ດິນປະຈຸບັນຂອງບ້ານ - ກວດກາຄວາມລະອຽດທາງດ້ານເຕັກນິກຂອງແຜນທີ່, ຄິດໄລ່ເນື້ອທີ່ປະເພດທີ່ດິນ, ສ້າງແຜນທີ່ການນຳໃຊ້ທີ່ດິນປະຈຸບັນ 	ທິມງານວິຊາການ
7	<ul style="list-style-type: none"> - ເປີດກອງປະຊຸມປຶກສາຫາລື ເພື່ອສ້າງແຜນຈັດສັນທີ່ດິນ ລະຫວ່າງທິມງານວິຊາການ ກັບ ອົງການຈັດຕັ້ງຂັ້ນບ້ານເພື່ອກຳນົດເຂດ ແລະ ປະ ເພດທີ່ດິນ ທີ່ຈະໄດ້ຈັດສັນ ນຳໃຊ້ທີ່ດິນໃນອະນາຄົດຂອງບ້ານ ພ້ອມທັງເຮັດບົດບັນທຶກ ແລະ ສ້າງແຜນທີ່ຈັດສັນທີ່ດິນຂອງບ້ານ - ເປີດກອງປະຊຸມ ຜ່ານແຜນຈັດສັນທີ່ດິນຂອງບ້ານ ເພື່ອປະກອບຄຳເຫັນໃສ່ຮ່າງແຜນຈັດສັນທີ່ດິນໃນເບື້ອງຕົ້ນພ້ອມທັງສ້າງບົດບັນທຶກຄວາມເປັນເອກະພາບ 	ທິມງານວິຊາການ ອຳນາດການປົກຄອງ ບ້ານ

ຕາຕະລາງ 2: ເຄື່ອງມື ແລະ ອຸປະກອນຮັບໃຊ້ວຽກງານ

ລ/ດ	ບັນດາເຄື່ອງມື	ຈຳນວນ
1	ເຄື່ອງ Computer Notebook	2 ໜ່ວຍ
2	ເຄື່ອງ Printer	1 ຊຸດ
3	ກ້ອງຖ່າຍຮູບ	1 ໜ່ວຍ
4	GPS Map 60,62,65	2 ໜ່ວຍ
5	LCD + ຈໍ	2 ໜ່ວຍ
6	ລົດໃຫ່ຍ	1 ຄັນ

II. ສະພາບລວມຂອງບ້ານ.

2.1. ປະຫວັດຄວາມເປັນມາຂອງບ້ານ

ເມື່ອກ່ອນບ້ານສິບສະລຸ ເປັນບ້ານໜຶ່ງທີ່ສ້າງຕັ້ງຂຶ້ນໃນປີ 1972 ອີງຕາມການບອກເລົ່າຂອງເຖົ້າແກ່ແນວໂຮມບ້ານ, ທຳອິດແມ່ນມີ 10 ຫຼັງຄາເຮືອນໄດ້ຍົກຍ້າຍມາແຕ່ຖ້ຳເກາະຈວຍມາໃສ່ຊື່ເປັນບ້ານຕະລວະ, ຜູ້ນຳພາສ້າງຕັ້ງບ້ານແມ່ນທ້າວອານ, ຈົນມາຮອດປີ 2008 ແມ່ນໄດ້ໂຮມບ້ານນ້ອຍມາເປັນບ້ານໃຫ່ຍຄື: ເປັນບ້ານສິບສະລຸທີ່ເອີ້ນກັນມາໃນປັດຈຸບັນ, ບ້ານສິບສະລຸແມ່ນຢູ່ທາງທິດຕາເວັນອອກສຽງເໜືອຂອງເມືອງ, ມີໄລຍະທາງແຕ່ປະມານ 80 ກິໂລແມັດ.



ຮູບທີ 1: ສະພາບພູມສັນຖານຂອງບ້ານສິບສະລຸ ເມືອງເຊໂປນ ແຂວງສະຫວັນນະເຂດ

2.2. ດ້ານການປົກຄອງ.

ບ້ານສິບສະລຸ ບ້ານສິບສະລຸ ແມ່ນຢູ່ທາງທິດຕາເວັນອອກສຽງເໜືອຂອງເມືອງເຊໂປນ, ແຂວງສະຫວັນນະເຂດ, ເປັນບ້ານ ອັບທີ 85 ຂອງເມືອງ ນອນໃນກຸ່ມທີ 9 ຂອງເມືອງເຊໂປນ, ພູມສັນຖານເປັນລັກສະນະພູດອຍ ຊຶ່ງນະບົດ ມີຈຳນວນປະຊາກອນ 306 ຄົນ, ຍິງ 57 ຄົນ, ຊາຍ 249 ຄົນ, ສະມາຊິກພັກ 4 ຄົນ, ຊາວໜຸ່ມ 9 ຄົນ, ຍິງ 4 ຄົນ, ມີ 1 ຊຸນເຜົ່າຄື: ຊຸນເຜົ່າ ຕຣີ, ສາດສະໜາ: ຜີ.

2.3. ເຂດຄຸ້ມຄອງຂອງບ້ານ.

ບ້ານສິບສະລຸ ມີຂອບເຂດຄຸ້ມຄອງຕິດກັບບ້ານຕ່າງໆຄື:

1). ທິດເໜືອ: ຕິດກັບ ບ້ານລະເວີນ

ບ້ານສິບສະລຸ ຕິດກັບ ບ້ານລະເວີນ: ເລີ່ມຈາກພູຕະເລາະ ຕັດໃສ່ພູຊ້ອຍ ຕັດລົງໄປໃສ່ພູຕຣີມ ແລະ ຕັດໄປໃສ່ສອງແຍກຫ້ວຍລະມາຍຕັດໄປໃສ່ພູສະກໍປັງ ຕັດໄປໃສ່ພູໂຕຣຍ ແລະ ຕັດໄປໃສ່ຫ້ວຍຕະລີວະ.

ຕາຕະລາງ 3: ຄ່າພິກັດບ້ານສິບສະລຸ ກັບ ບ້ານ ບ້ານລະເວີນ ກຸ່ມລະບົບ WGS 84

ຄ່າພິກັດ GPS Gramin (ລະບົບ WGS 1984 UTM Zone 48)				
ລຳດັບ	E	N	ໄລຍະ (m)	ຊື່ຈຸດ
1	649360	1874056	0	ພູຕະເລາະ
2	650123	1873846	790	ພູຊ້ອຍ
3	651279	1873240	1372	ພູຕຣີມ
4	652279	1871922	1666	ຫ້ວຍລະມາຍ
5	654190	1871574	1926	ພູສະກໍປັງ
6	655440	1871674	1274	ພູໂຕ່ຍ
7	656633	1871332	1241	ຫ້ວຍຕະລີວະ
ລວມໄລຍະ			8272	

(ແຫຼ່ງຂໍ້ມູນ: ອຳນາດການປົກຄອງບ້ານ ແລະ ການວິເຄາະທົມງານ ປີ 2024, ອ້າງອີງມາຈາກຂໍ້ມູນຈັນສັນຈຸລະພາກ 2010-2011).

2). ທິດຕາເວັນອອກ: ຕິດກັບ ບ້ານລູສະເລ່ຍ ແລະ ບ້ານກ່ອກ

ບ້ານ ສິບສະລຸ ຕິດກັບບ້ານ ລູສະເລ່ຍ ທາງທິດຕາເວັນອອກຊຸ່ງເໜືອ: ເລີ່ມຈາກສັນພູໄຟລາມ ຂຶ້ນໄປໃສ່ຫ້ວຍຕະລີວະ.

ຕາຕະລາງ 4: ຄ່າພິກັດບ້ານສິບສະລຸ ກັບ ບ້ານບ້ານລູສະເລ່ຍ ກຸ່ມລະບົບ WGS 84.

ຄ່າພິກັດ GPS Gramin (ລະບົບ WGS 1984 UTM Zone 48)				
ລຳດັບ	E	N	ໄລຍະ (m)	ຊື່ຈຸດ
1	656596	1869748	0	ສັນພູໄຟລາມ (ບ້ານລູສະເລ່ຍ)
2	656633	1871332	1585	ຫ້ວຍຕະລີວະ
ລວມໄລຍະ			1585.370	

(ແຫຼ່ງຂໍ້ມູນ: ອຳນາດການປົກຄອງບ້ານ ແລະ ການວິເຄາະທົມງານ ປີ 2024, ອ້າງອີງມາຈາກຂໍ້ມູນຈັນສັນຈຸລະພາກ 2010-2011).

ບ້ານສິບສະລຸ ຕິດກັບ ບ້ານກ່ອກ ເລີ່ມຈາກພູໄຟລາມຕັດໃສ່ພູຈວຍຕໍ່ໃສ່ເສັ້ນທາງຕະປອງ .

ຕາຕະລາງ 5 : ຄ່າພິກັດບ້ານສິບສະລຸ ກັບ ບ້ານບ້ານກ່ອກ ກຸ່ມລະບົບ WGS 84.

ຄ່າພິກັດ GPS Gramin (ລະບົບ WGS 1984 UTM Zone 48)				
ລຳດັບ	E	N	ໄລຍະ (m)	ຊື່ຈຸດ
1	656596	1869748	0	ສັນພູໄຟລາມ (ບ້ານລູສະເລ່ຍ)

2	656961	1868563	1210	ທາງໄປບ້ານສະປອງ
ລວມໄລຍະ			<u>1210</u>	

(ແຫຼ່ງຂໍ້ມູນ: ອຳນາດການປົກຄອງບ້ານ ແລະ ການວິເຄາະທີມງານ ປີ 2024, ອ້າງອີງມາຈາກຂໍ້ມູນຈັນສັນຈຸລະພາກ 2010-2011).

3). ທິດໃຕ້: ຕິດກັບ ບ້ານກ່ອກ ແລະ ບ້ານກົກໝາກ

ຕິດກັບບ້ານກ່ອກ ຕິດກັບທາງໄປຕະປອງ ເລາະໄປຕາມສັນພູຈວຍ ລົງໃສ່ທາງໄປຈຽງຕູບ ລົງໃສ່ເຊບັ້ງຫຽງ ຕັດຂຶ້ນໃສ່ຕີນພູກະລາ ເລາະຕາມຕີນພູກະລາ ຕັດໄປໃສ່ສັນພູສະເຄ ນຳໄປຕາມສັນພູສະເຄຈົນຮອດສັນພູຫີນນ້ຳໂນ ເຂດແດນກັບບ້ານກົກໝາກ.

ຕາຕະລາງ 6 : ຄ່າພິກັດບ້ານສີບສະລຸ ກັບ ບ້ານກ່ອກ ກຸ່ມລະບົບ WGS 84.

ຄ່າພິກັດ GPS Gramin (ລະບົບ WGS 1984 UTM Zone 48)				
ລຳດັບ	E	N	ໄລຍະ (m)	ຊື່ຈຸດ
1	656961	1868563	0	ທາງໄປບ້ານຕະປອງ
2	655629	1868135	1398	ທາງໄປຈຽງຕູບ
3	655255	1868087	377	ເຊບັ້ງຫຽງ
4	653918	1867960	1339	ຕີນພູກະລາ
5	652634	1868197	1304	ສັນພູສະເຄ
6	651427	1867467	1410	ສັນພູສະເຄ
7	651091	1867419	350	ສັນພູຫີນນ້ຳໂນ
ລວມໄລຍະ			<u>6178</u>	

(ແຫຼ່ງຂໍ້ມູນ: ອຳນາດການປົກຄອງບ້ານ ແລະ ການວິເຄາະທີມງານ ປີ 2024, ອ້າງອີງມາຈາກຂໍ້ມູນຈັນສັນຈຸລະພາກ 2010-2011).

4). ທິດຕາເວັນຕົກ: ຕິດກັບ ບ້ານນາ

ຕິດກັບບ້ານນາ: ເລີ້ມຈາກພູຕະເລາະ ຕັດລົງໄປໃສ່ພູນ້ຳພູນ(ຢູ່ບ້ານລະມາຍ) ແລ້ວນຳໄປຕາມສັນພູ ດັ່ງກ່າວໄປທາງທິດຕາເວັນອອກສຽງໃຕ້ຈົນຮອດສັນພູແລ້ວຕັດລົງໄປໃສ່ເຊບັ້ງຫຽງແລ້ວຕັດຂຶ້ນໃສ່ສັນພູສະເຄ ຕໍ່ໃສ່ ສັນພູຫີນນ້ຳໂນ (ຊາຍແດນກັບບ້ານກົກໝາກ).

ຕາຕະລາງ 7: ຄ່າພິກັດບ້ານນາ ກຸ່ມລະບົບ WGS 84.

ຄ່າພິກັດ GPS Gramin (ລະບົບ WGS 1984 UTM Zone 48)				
ລຳດັບ	E	N	ໄລຍະ (m)	ຊື່ຈຸດ
1	649360	1874056	0	ພູຕະເລາະ
2	650468	1871511	2778	ພູນ້ຳພູນ(ຢູ່ບ້ານລະມາຍ)
3	652722	1868667	4411	ເຊບັ້ງຫຽງ
4	651981	1868111	925	ພູສະເຄ
5	651087	18674411	1117	ພູຫີນນ້ຳໂນ
ລວມໄລຍະ			<u>9233</u>	

(ແຫຼ່ງຂໍ້ມູນ: ອຳນາດການປົກຄອງບ້ານ ແລະ ການວິເຄາະທີມງານ ປີ 2024, ອ້າງອີງມາຈາກຂໍ້ມູນຈັນສັນຈຸລະພາກ 2010-2011).

ແຜນທີ່ຂອບເຂດຄຸ້ມຄອງຂອງ ບ້ານສິບສະລຸ ເມືອງເຊໂປນ, ແຂວງສະຫວັນນະເຂດ



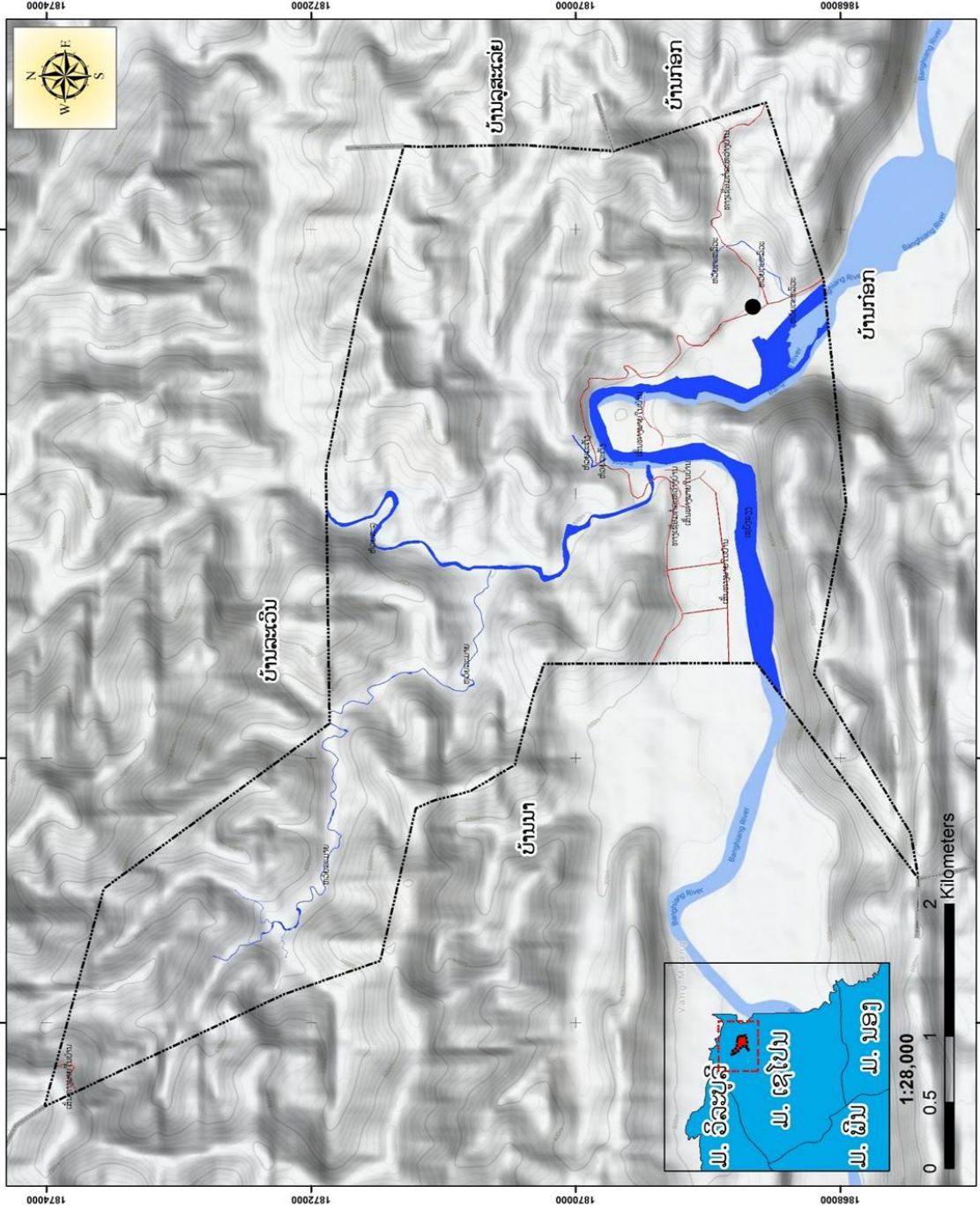
ລາຍລະອຽດ

ລຳດັບ	ຊື່ບ້ານ	ໄລຍະເມັດ	ທິດ
1	ບ້ານລະເວີນ	8.272	ທິດເໜືອ
2	ບ້ານລູສະເລີຍ	1.585	ທິດຕາເວັນອອກ
3	ບ້ານກ້ອກ	7.338	ທິດຕາໃຕ້
4	ບ້ານນາ	9.233	ທິດຕາເວັນຕົກ

ເຄື່ອງໝາຍ

- ຈຸດອ້າງອິງ
- ເສັ້ນເສື້ອມຕໍ່
- ຈຸດທີ່ຕັ້ງບ້ານ
- ຂອບເຂດຄຸ້ມຄອງບ້ານ
- ດິນເສັ້ນທາງ
- ດິນຫ່ວຍ ແລະ ສາຍນໍ້າ

ວັນທີເຜີຍລືກ: 07.12.2024
 ລະບົບພິກັດ WGS 1984 Zone 48N
 ສ້າງແຜນທີ່ໂດຍ:
 ພະແນກຊັບພະຍາກອນທຳມະຊາດ ແລະ ສິ່ງແວດລ້ອມ
 ຂະແໜງ ທິດີນ



(ແຫຼ່ງຂໍ້ມູນ: ພະແນກຊັບພະຍາກອນທຳມະຊາດ ແລະ ສິ່ງແວດລ້ອມ ປີ 2024)

ຮູບທີ 2: ແຜນທີ່ຂອບເຂດຄຸ້ມຄອງ ບ້ານສິບສະລຸ, ເມືອງ ເຊໂປນ, ແຂວງສະຫວັນນະເຂດ

2.4. ຂໍ້ມູນດ້ານເສດຖະກິດ-ສັງຄົມ.

2.4.1. ການປະກອບອາຊີບ:

ປະຊາຊົນສ່ວນໃຫຍ່ຂອງບ້ານສືບສະລຸ ແມ່ນຢຶດຖືເອົາການເຮັດນາ, ປູກຢາງບົງ, ປູກຕົ້ນແຄມເຮັດສວນ ຕາຕະລາງ 8: ປູກພືດ ແລະ ສໍາຮອງລົງມາແມ່ນລ້ຽງສັດ, ແລະ ອື່ນໆ.

ລ/ດ	ການປະກອບອາຊີບ	ຈໍານວນຄົນ	ໝາຍເຫດ
01	ເຮັດນາ, ເຮັດສວນ	106	
03	ກໍາມະກອນ	0	ບໍ່ມີ
04	ພະນັກງານລັດ	0	ບໍ່ມີ
05	ນັກຮຽນ ນັກສຶກສາ	85	ບໍ່ມີ
06	ອາຊີບອື່ນໆ	0	ບໍ່ມີ
ລວມ :			

2.4.2. ແຫຼ່ງລາຍຮັບຂອງປະຊາຊົນ:

ແຫຼ່ງລາຍຮັບຂອງປະຊາຊົນພາຍໃນບ້ານ ແມ່ນມາຈາກ 2 ແຫຼ່ງຕົ້ນຕໍຄື: ແມ່ນອາຊີບປູກຢາງບົງ, ປູກຕົ້ນແຄມເປັນຕົ້ນຕໍ ແລະ ອື່ນໆ.

2.4.3. ດ້ານການນໍາໃຊ້ທີ່ດິນ.

ສະພາບການນໍາໃຊ້ທີ່ດິນໃນປະຈຸບັນຂອງບ້ານ, ອີງການການວິເຄາະຂໍ້ມູນຂອງບ້ານເຫັນໄດ້ ວ່າປະຊາຊົນພາຍໃນບ້ານ ແມ່ນຖືເອົາການຜະລິດກະສິກໍາ, ເປັນອາຊີບຕົ້ນຕໍ ດັ່ງນັ້ນເປີເຊັນ ການນໍາໃຊ້ທີ່ດິນກວມເອົາເນື້ອທີ່ 211.41 ເຮັກຕໍາ ເທົ່າກັບ 10.57 % ເປີເຊັນ ເນື້ອທີ່ທັງໝົດພາຍໃນບ້ານ 1,999.4006 ເຮັກຕາ.

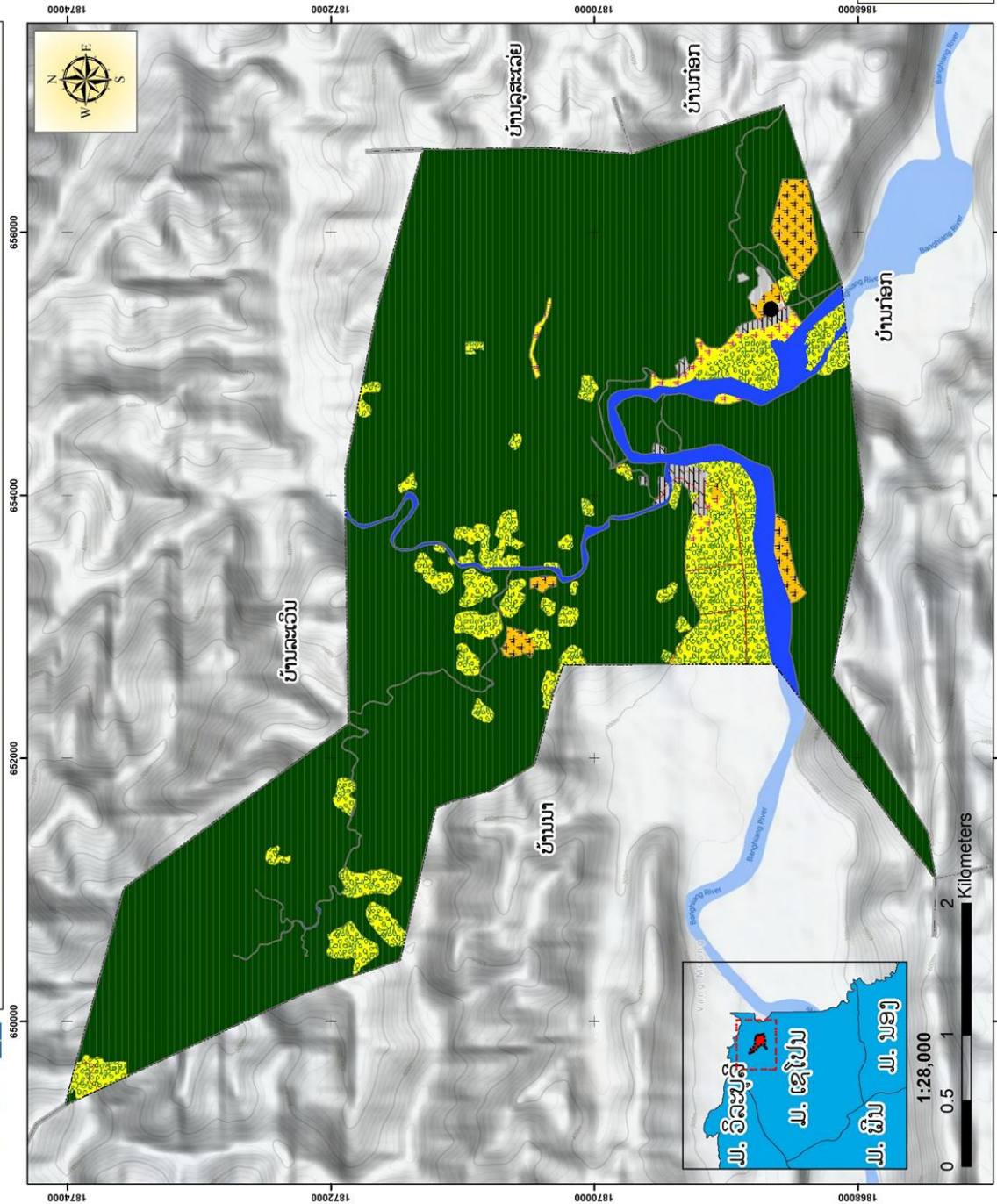
ຕາຕະລາງ 9 : ເນື້ອທີ່ການນໍາໃຊ້ທີ່ດິນປະຈຸບັນ, ບ້ານສືບສະລຸ, ເມືອງເຊໂປນ, ແຂວງສະຫວັນນະເຂດ.

ລໍາດັບ	ປະເພດທີ່ດິນ	ລະຫັດດິນ	ເນື້ອທີ່	ເປີເຊັນ %
I	ດິນກະສິກໍາ	A	211.41	10.57
1	ດິນນາ	A_1	16.8258	0.84
2	ດິນກະສິກໍາທົ່ວໄປ	A_2	194.5842	9.73
II	ດິນປູກສ້າງ	B	16.1004	0.81
1	ດິນປູກສ້າງບຸກຄົນ	B_1	12.1187	0.61
2	ໂຮງຮຽນ	B_2	2.2990	0.115
3	ສຸກສາລາ	B_2	0.4107	0.02
4	ຫ້ອງການຈຸດສຸມ	B_2	0.4562	0.023
5	ໂຮງຮຽນປະຖົມ	B_2	0.3183	0.02
6	ຫໍພັກຈຸດສຸມ	B_2	0.1850	0.009
7	ດິນໂຮງຮຽນ	B_2	0.3126	0.02

III	ດິນວັດທະນະທຳ	C_2	36.43	1.82
1	ປ່າຊ້າ	C_2	17.5090	0.88
2	ປ່າມະເຫສັກ	C_2	18.9167	0.95
IV	ດິນປ່າໄມ້	F	1,646.17	82.33
1	ປ່າສະຫວງນແຫ່ງຊາດ ລະວີງ-ລະເວີນ	F_21	1646.1745	82.33
V	ດິນໂຍທາທິການ	R	5.84	0.29
1	ທາງພາຍໃນບ້ານ (ດິນແດງ)	R_2	1.9329	0.10
2	ທາງເຊື່ອມຕໍ່ບ້ານ (ດິນແດງ)	R_2	3.9080	0.20
VI	ດິນບໍລິເວນນໍ້າ	W	83.449	4.17
1	ເຊບັງຮຽງ	W_1	68.0228	3.40
2	ຫ້ວຍສະລຸ	W_1	10.9806	0.55
3	ຫ້ວຍລະມາຍ	W_1	3.4540	0.17
4	ຫ້ວຍລະຕັງ	W_1	0.4425	0.02
5	ຫ້ວຍຕະຫລົວະ	W_1	0.5491	0.03
ລວມ			1,999.4006	100.00

(ແຫຼ່ງຂໍ້ມູນ: ພະແນກຊັບພະຍາກອນທຳມະຊາດ ແລະ ສິ່ງແວດລ້ອມ ປີ 2024)

ແຜນທີ່ການນໍາໃຊ້ທີ່ດິນປະຈຸບັນ ບ້ານສິບສະລຸ ເມືອງເຊໂປນ, ແຂວງສະຫວັນນະເຂດ



ລາຍລະອຽດ

ລຳດັບ	ປະເພດທີ່ດິນ	ເນື້ອທີ່ (ປີເມັດ)	ເນື້ອທີ່ (ເຮັກຕາ)	ເນື້ອທີ່ (%)
I	ດິນແດນປະເພດ A	211.41	10.07	0.64
II	ດິນແດນປະເພດ B	184.5842	8.73	0.61
III	ດິນແດນປະເພດ C	16.1004	0.61	0.115
IV	ດິນແດນປະເພດ D	12.1187	0.61	0.029
V	ດິນແດນປະເພດ E	2.8900	0.115	0.02
VI	ດິນແດນປະເພດ F	0.4107	0.02	0.009
VII	ດິນແດນປະເພດ G	0.4502	0.02	0.02
VIII	ດິນແດນປະເພດ H	0.3183	0.02	1.82
IX	ດິນແດນປະເພດ I	0.1850	0.009	0.88
X	ດິນແດນປະເພດ J	0.3126	0.02	0.20
XI	ດິນແດນປະເພດ K	38.43	1.82	0.10
XII	ດິນແດນປະເພດ L	17.5000	0.88	0.65
XIII	ດິນແດນປະເພດ M	18.9107	0.88	0.20
XIV	ດິນແດນປະເພດ N	1.648.17	82.33	4.17
XV	ດິນແດນປະເພດ O	1648.1742	82.33	3.40
XVI	ດິນແດນປະເພດ P	5.94	0.28	0.55
XVII	ດິນແດນປະເພດ Q	1.8209	0.10	0.17
XVIII	ດິນແດນປະເພດ R	3.9000	0.20	0.02
XIX	ດິນແດນປະເພດ S	83.448	4.17	0.02
XX	ດິນແດນປະເພດ T	68.0228	3.40	0.09
XXI	ດິນແດນປະເພດ U	10.8906	0.55	0.02
XXII	ດິນແດນປະເພດ V	3.6540	0.17	0.02
XXIII	ດິນແດນປະເພດ W	0.4425	0.02	0.09
XXIV	ດິນແດນປະເພດ X	0.5491	0.03	0.02
XXV	ດິນແດນປະເພດ Y	1.986.006	100.00	

ເຄື່ອງໝາຍ

- ຈຸດຕ້ອງສົ່ງ
- ເສັ້ນຊື່ອມຕໍ່
- ຈຸດທີ່ຕັ້ງບ້ານ
- ຂອບເຂດຄຸ້ມຄອງບ້ານ

ວັນທີແລກ: 07.12.2024
 ລະບົບພິກັດ WGS 1984 Zone 48N
 ສ້າງແຜນທີ່ໂດຍ: ພະແນກຊັບພະຍາກອນທຳມະຊາດ ແລະ ສິ່ງແວດລ້ອມ ຂະແໜງ ທົ່ງດິນ

(ແຫຼ່ງຂໍ້ມູນ: ພະແນກຊັບພະຍາກອນທຳມະຊາດ ແລະ ສິ່ງແວດລ້ອມ ປີ 2024)

ຮູບທີ 3: ແຜນທີ່ການນໍາໃຊ້ທີ່ດິນປະຈຸບັນ ຂອງ ບ້ານ ສິບສະລຸ, ເມືອງເຊໂປນ, ແຂວງ ສະຫວັນນະເຂດ

III. ການຈັດສັນການນໍາໃຊ້ທີ່ດິນ.

3.1 ການກຳນົດເຂດການນໍາໃຊ້ທີ່ດິນຂອງບ້ານ

ເພື່ອເຮັດໃຫ້ການຄຸ້ມຄອງ ແລະ ນໍາໃຊ້ທີ່ດິນໃຫ້ຖືກກັບລະບຽບການ ແລະ ເໝາະສົມກັບສະພາບຕົວຈິງຂອງແຜນພັດທະນາຂອງບ້ານໃຫ້ກາຍເປັນເຂດພັດທະນາເສດຖະກິດ-ສັງຄົມໃນອະນາຄົດ ທາງທີມງານຈັດສັນ ແລະ ສ້າງແຜນທີ່ຕາດິນ ໄດ້ປະສານສົມທົບກັບອົງການປົກຄອງບ້ານຂະແໜງການທີ່ກ່ຽວຂ້ອງ ແມ່ນໄດ້ຈັດແບ່ງອອກເປັນ 8 ປະເພດດັ່ງນີ້:

3.1.1. ການກຳນົດເຂດທີ່ດິນກະສິກຳ

ປະຊົນສ່ວນຢູ່ພາຍໃນບ້ານສົບສະລຸ ສ່ວນໃຫ່ຍແມ່ນມີອາຊີບ ກະສິກຳ, ປູກເຂົ້າ, ປູກພືດ, ຢາງບົງ, ປູກແຂມ ລ້ຽງສັດ, ເຂດປູກເຂົ້າສ່ວນຫຼາຍແມ່ນຢູ່ໃກ້ກັບເຂດປູກສ້າງ ພາຍໃນບ້ານລຽບຕາມເສັ້ນທາງພາຍໃນບ້ານ, ປູກພືດກະສິກຳທົ່ວໄປແມ່ນຢູ່ກະຈາຍຢູ່ພາຍໃນບ້ານໃກ້ແຄມຫ້ວຍ ແລະ ແຄມເຊ.

3.1.2. ການກຳນົດເຂດດິນປູກສ້າງ

ເຂດທີ່ດິນປູກສ້າງ ບ້ານສົບສະລຸ ປະກອບມີ, ດິນປູກສ້າງລັດ ດິນໂຮງຮຽນ, ດິນປູກສ້າງບຸກຄົນ, ດິນຫ້ອງການຈຸດສຸມ, ສຸກສາລາ, ແມ່ນກຳນົດຢູ່ 2 ຈຸດຄື: ຈຸດທີ 1 ແມ່ນເຂດຕະລີວະແມ່ນຕັ້ງຢູ່ໃຈກາງບ້ານຕິດແຄມເຊ ບັ້ງຫຽງ, ຈຸດທີ 2 ແມ່ນເຂດສົບສະລຸ ແມ່ນຕັ້ງຢູ່ທິດຕາເວັນອອກສ່ຽງໃຕ້ຂອງບ້ານ.

3.1.3. ການກຳນົດທີ່ດິນວັດທະນາທຳ:

ປະຊາຊົນພາຍໃນບ້ານສົບສະລຸ ແມ່ນໄດ້ນັບຖືສາສະໜາຜີ ສະນັ້ນດິນວັດທະນາທຳບ້ານສົບສະລຸ ຈຶ່ງມີປ່າຊ້າ 5 ຈຸດ ແລະ ຫໍມະເຫສັກ 1 ຈຸດ, ຄື: 2 ຈຸດປ່າຊ້າແມ່ນຢູ່ທາງທິດຕາເວັນຕົກສ່ຽງເໜືອ, ອີກ 2 ຈຸດປ່າຊ້າແມ່ນຢູ່ທາງທິດຕາເວັນຕົກສ່ຽງໃຕ້, ອີກ 1 ຈຸດປ່າຊ້າແມ່ນຢູ່ຕິດກັບຫໍພັກຈຸດສຸມ ແລະ ປ່າມະເຫສັກມີ 1 ຈຸດແມ່ນຕັ້ງຢູ່ທາງທິດຕາເວັນອອກສ່ຽງໃຕ້ຂອງບ້ານ.

3.1.4. ການກຳນົດດິນປກສ-ປກຊ.

ການກຳນົດທີ່ດິນ ປກສ-ປກຊ ຢູ່ພາຍໃນບ້ານສົບສະລຸ ແມ່ນບໍ່ມີ ຫ້ອງການຕໍາຫຼວດ ແລະ ຄ້າຍທະຫານ ຈຶ່ງບໍ່ໄດ້ກຳນົດເອົາ.

3.1.5. ການກຳນົດທີ່ດິນປ່າໄມ້.

ແມ່ນໄດ້ກຳນົດເອົາ 4 ຈຸດໃຫ່ຍ ຄື: ຈຸດທີ 1 ປ່າປ້ອງກັນແຫຼ່ງນໍ້າຕັ້ງຢູ່ທາງທິດຕາເວັນອອກສ່ຽງໃຕ້ຂອງບ້ານ, ຈຸດທີ 2 ປະຜະລິດຂອງບ້ານແມ່ນຕິດກັບປ່າປ້ອງກັນຍອດນໍ້າຂອງບ້ານ ທາງທິດຕາເວັນອອກສ່ຽງໃຕ້ ຕິດກັບຊາຍແດນບ້ານກ່ອກ, ຈຸດທີ 3 ປ່າສະຫງວນແຫ່ງຊາດ ລະວີງ-ລະເວີນ ແລະ ຈຸດທີ 4 ປ່າພື້ນຟູຂອງບ້ານ ລຽບແຄມຫ້ວຍສະລຸ ແລະ ຫ້ວຍສະມາຍ.

3.1.6. ການກຳນົດເຂດທີ່ອຸດສາຫະກຳ:

ການກຳນົດທີ່ດິນອຸດສາຫະກຳຢູ່ພາຍໃນບ້ານ ສົບສະລຸ ແມ່ນບໍ່ໄດ້ກຳນົດ ແລະ ບໍ່ມີໂຮງຈັກໂຮງງານ.

3.1.7. ການກຳນົດນິດທີ່ໂຍທາທິການ

ແມ່ນໄດ້ກຳນົດເອົາ 2 ຈຸດຄື: ຈຸດທີ 1 ເສັ້ນທາງຫຼັກຂອງບ້ານອີງຕາມກົດໝາຍທາງຫຼວງແຫ່ງຊາດແມ່ນກຳນົດເອົາ 10 ແມັດ. ສະຫງວນຈາກໃຈກາງທາງເບື້ອງລະ 5 ແມັດ, ຈຸດທີ 2 ແມ່ນທາງເຊື່ອມຕໍ່ລະຫວ່າງບ້ານຕໍ່ບ້ານ ແມ່ນໄດ້ກຳນົດເອົາ 10 ແມັດ.

3.1.8. ການກຳນົດນິຕິທິນບໍລິເວນນໍ້າ

ແມ່ນໄດ້ກຳນົດເອົາສາຍເຊ, ຫ້ວຍ ແລະ ຮ່ອງ, ພາຍໃນບ້ານມີ 1 ເຊ ແລະ ມີ 4 ຫ້ວຍ ຄື: ເຊບັ້ງຫຽງ, ຫ້ວຍສະລຸ, ຫ້ວຍຕະລີວະ, ຫ້ວຍລະມາຍ ແລະ ຫ້ວຍລະຕັງ,

- ເຊບັ້ງຫຽງ ແມ່ນເຊິ່ງໄດ້ກຳນົດເຂດສະຫງວນຮັກສາແຄມນໍ້າໄວ້ເບື້ອງລະ 25 ແມັດ;
- ຫ້ວຍສະລຸ ແມ່ນເຊິ່ງໄດ້ກຳນົດເຂດສະຫງວນຮັກສາແຄມນໍ້າໄວ້ເບື້ອງລະ 10 ແມັດ;
- ຫ້ວຍຕະລີວະ, ຫ້ວຍລະມາຍ, ຫ້ວຍລະຕັງ ເຊິ່ງໄດ້ກຳນົດເຂດສະຫງວນຮັກສາແຄມນໍ້າໄວ້ເບື້ອງລະ 5 ແມັດ;

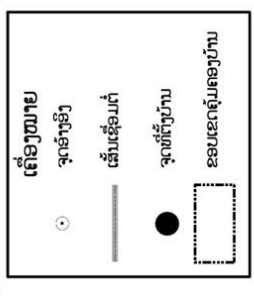
ຕາຕະລາງ 10: ເນື້ອທີ່ການຈັດສັນທີ່ດິນແຕ່ລະປະເພດ, ບ້ານ ສິບສະລຸ, ເມືອງເຊໂປນ ແຂວງສະຫວັນນະເຂດ

ລຳດັບ	ປະເພດທີ່ດິນ	ລະຫັດດິນ	ເນື້ອທີ່	ເປີເຊັນ %
I	ດິນກະສິກຳ	AZ	101.289	5.07
1	ດິນນາ	AZ_1	14.232	0.71
2	ດິນປູກພືດກະສິກຳທົ່ວໄປ	AZ_2	87.057	4.35
II	ດິນປູກສ້າງ	BZ	15.819	0.79
1	ດິນປູກສ້າງບຸກຄົນ	BZ_1	10.712	10.71
2	ສຸກສາລາ	BZ_2	0.411	0.411
3	ໂຮງຮຽນ	BZ_2	2.299	2.30
4	ຫ້ອງການຈຸດສຸມ	BZ_2	0.456	0.46
5	ໂຮງຮຽນປະຖົມ	BZ_2	0.308	0.308
6	ດິນໂຮງຮຽນ	BZ_2	0.185	0.185
7	ຫໍພັກຈຸດສຸມ	BZ_2	0.287	0.287
8	ແຮ່ປູກສ້າງຕະຫຼາດ ແລະ ຄົວລິດ	BZ_3	0.329	0.329
9	ດິນແຮ່ຂະຫຍາຍປູກສ້າງ	BZ_3	0.833	0.83
III	ດິນວັດທະນະທຳ	CZ	34.573	1.73
1	ປ່າມະເຫສັກ	CZ_2	18.867	0.94
2	ປ່າຊ້າ	CZ_2	15.706	0.79
IV	ດິນປ່າໄມ້	DZ	1,709.145	85.48
1	ປ່າຊົມໃຊ້	FZ_1	66.313	3.32
2	ປ່າສະຫງວນ ລະວິງ-ລະເວີນ	FZ_21	1,466.318	73.34
3	ປ່າປ້ອງກັນບ້ານ	FZ_34	29.179	1.46
4	ດິນປ່າພື້ນຟູຂອງບ້ານ	FZ_6	147.335	7.37
V	ດິນໂຍທາທິການ	RZ	9.468	0.47
1	ເສັ້ນທາງພາຍໃນບ້ານ	RZ_2	2.160	0.11
2	ທາງເຊື່ອມຕໍ່ລະຫວ່າງບ້ານ	RZ_2	3.654	0.18
3	ດິນສະຫງວນທາງ	RZ_3	3.654	0.18
VI	ດິນບໍລິເວນນໍ້າ	WZ	129.107	6.46
1	ເຊບັ້ງຮຽງ	WZ_1	68.023	3.40
2	ຫ້ວຍສະລຸ	WZ_1	10.893	0.54
3	ຫ້ວຍລະມາຍ	WZ_1	3.449	0.17
4	ຫ້ວຍຕະຫລີວະ	WZ_1	0.528	0.03

5	ຫ້ວຍລະຕັງ	WZ_1	0.412	0.02
6	ດິນສະຫງວຍແຄມນ້ຳ	WZ_4	45.803	2.29
ລວມ			1,999.4006	100.00

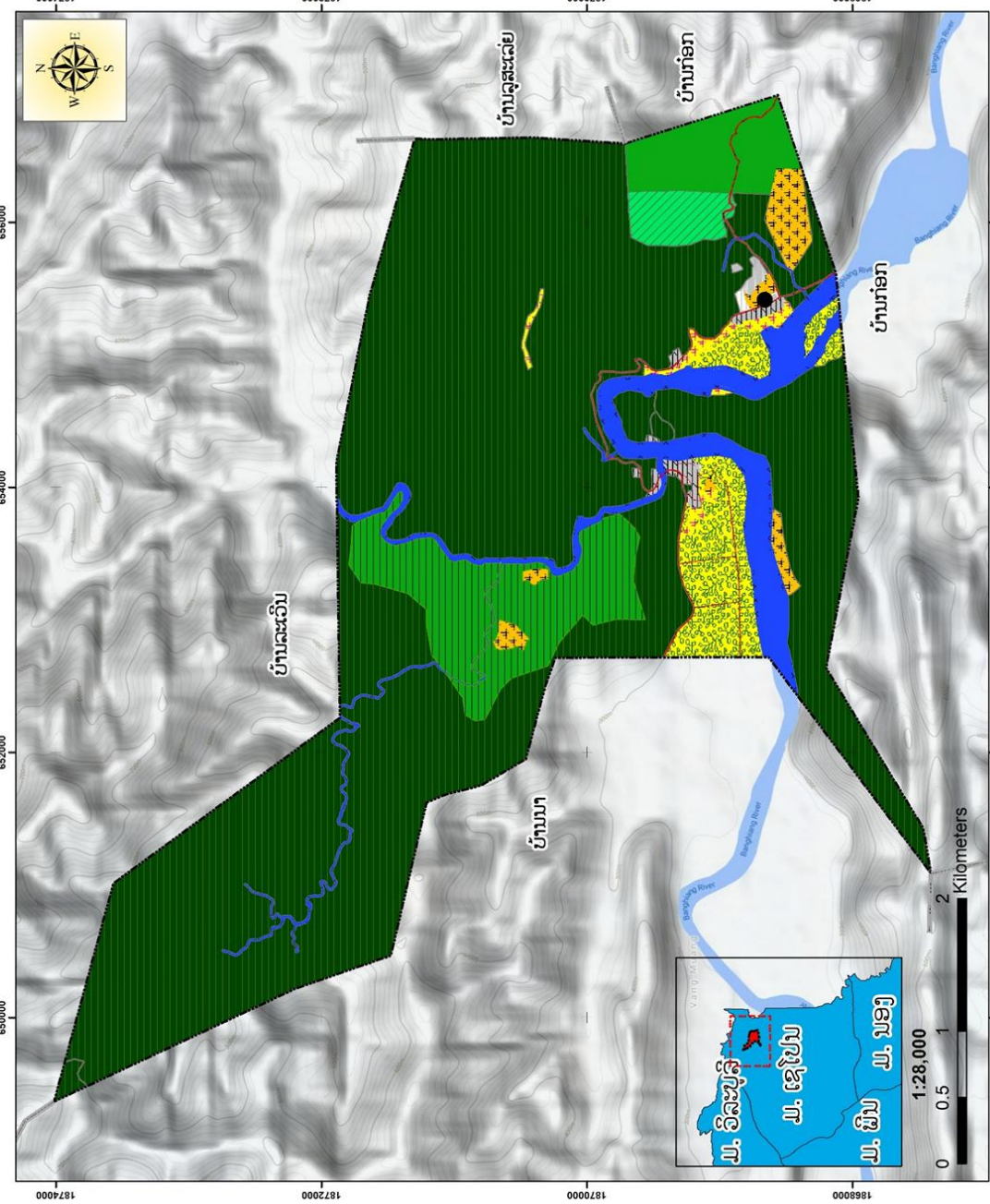
ລາຍລະອຽດ

ລ.ດັບ	ຊື່ພື້ນທີ່	ເນື້ອທີ່ (ປີ້)	ເນື້ອທີ່ (%)
I	ບ້ານລະເວີນ	107,289	5.07
II	ບ້ານສິບສະລຸ	1,469,319	73.34
III	ບ້ານກ້ອນ	419,798	20.99
IV	ບ້ານລຸດສະເລີຍ	102,999	5.15
V	ບ້ານນາ	19,999	1.00



ວັນທີແລະລິດ: 07.12.2024
 ລະບົບພິກັດ WGS 1984 Zone 48N
 ສ້າງແຜນທີ່ໂດຍ: ສະໜັກຄຸ້ມຄອງການກວດກາແຮງຈູງງານ ແລະ ສິ່ງແວດລ້ອມ ຂະແໜງ ທີ່ດິນ

ແຜນທີ່ການຈັດສັນນ້ຳໃຫ້ທີ່ດິນ ບ້ານສິບສະລຸ ເມືອງເຊໂປນ, ແຂວງສະຫວັນນະເຂດ

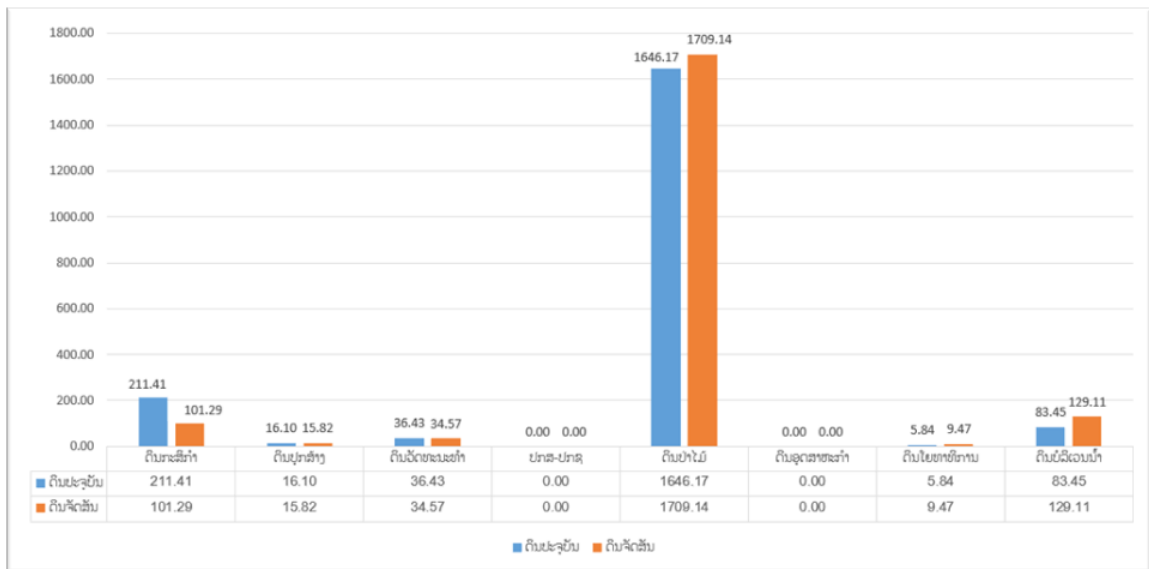


(ແຫຼ່ງຂໍ້ມູນ: ພະແນກຊັບພະຍາກອນທຳມະຊາດ ແລະ ສິ່ງແວດລ້ອມ ປີ 2024)
 ຮູບທີ່ 4: ແຜນທີ່ ການຈັດສັນທີ່ດິນຂອງ ບ້ານສິບສະລຸ, ເມືອງເຊໂປນ, ແຂວງສະຫວັນນະເຂດ

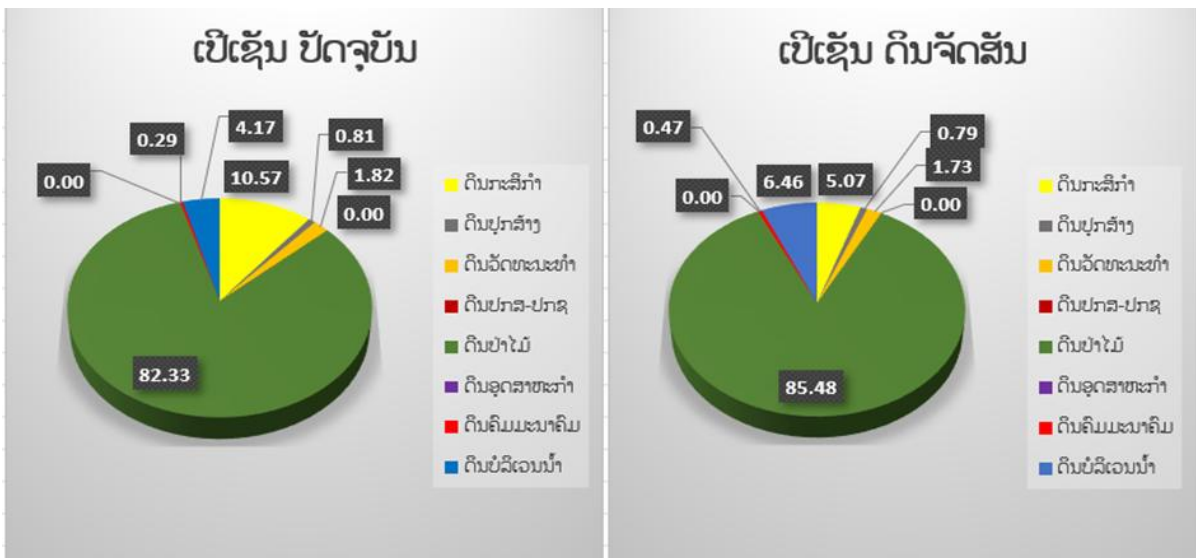
ຕາຕະລາງ 11: ສົມທຽບລະຫວ່າງເນື້ອທີ່ການນໍາໃຊ້ດິນປະຈຸບັນ ແລະ ເນື້ອທີ່ດິນຂອງແຜນທີ່ການຈັດສັນ.

ຊື່ດິນ	ເນື້ອທີ່ຈັດສັນ	ເນື້ອທີ່ປັດຈຸບັນ	ເນື້ອທີ່ຫຼຸດ-ເພີ່ມ	ເປີເຊັນດິນຈັດສັນ	ເປີເຊັນດິນປະຈຸບັນ	ເປີເຊັນຫຼຸດ-ເພີ່ມ
ດິນກະສິກໍາ	211.41	101.29	110.12	10.57	5.07	-5.51
ດິນປູກສ້າງ	16.10	15.82	0.28	0.81	0.79	-0.01
ດິນວັດທະນະທໍາ	36.43	34.57	1.85	1.82	1.73	-0.09
ດິນປກສ-ປກຊ	0.00	0.00	0.00	0.00	0.00	0.00
ດິນປ່າໄມ້	1646.17	1709.14	-62.97	82.33	85.48	3.15
ດິນອຸດສາຫະກໍາ	0.00	0.00	0.00	0.00	0.00	0.00
ດິນຄົມມະນາຄົມ	5.84	9.47	-3.63	0.29	0.47	0.18
ດິນບໍລິເວນນໍ້າ	83.45	129.11	-45.66	4.17	6.46	2.28

(ແຫຼ່ງຂໍ້ມູນ: ພະແນກຊັບພະຍາກອນທໍາມະຊາດ ແລະ ສິ່ງແວດລ້ອມ ປີ 2024)



ຮູບທີ 5 : ສະແດງເຖິງຄວາມແຕກຕ່າງທາງດ້ານເນື້ອທີ່ ລະຫວ່າງ ການນໍາໃຊ້ດິນປະຈຸບັນ ແລະ ການຈັດສັນທີ່ດິນ



ຮູບທີ 6 : ສະແດງເຖິງຄວາມແຕກຕ່າງການນໍາໃຊ້ດິນປະຈຸບັນ ແລະ ການຈັດສັນທີ່ດິນ

IV. ທິດທາງການວາງແຜນພັດທະນາທີ່ດິນ.

4.1. ທ່າແຮງໃນການພັດທະນາຂອງບ້ານ

ບ້ານ ສິບສະລຸ ແມ່ນ ເປັນບ້ານໜຶ່ງທີ່ ມີຄວາມອຸດົມສົມບູນດ້ານຊັບພະຍາກອນທຳມະຊາດ, ພູຜາປ່າໄມ້, ແມ່ນ້ຳລຳເຊ, ເຊິ່ງເປັນທ່າແຮງໃຫ້ແກ່ການສົ່ງເສີມການລົງທຶນດ້ານກະສິກຳຕິດພັນກັບການທ່ອງທ່ຽວທາງທຳມະຊາດ, ຮີດຄອງປະເພນີ ແລະ ວັດທະນະທຳ ທີ່ເປັນເອກະລັກຂອງປະຊາຊົນບັນດາເຜົ່າ ແລະ ມີມູນເຊື້ອໃນການຜະລິດປູກຝັງ - ລ້ຽງສັດ ເຊິ່ງມີເນື້ອທີ່ທຳການຜະລິດ 211.41 ເຮັກຕາ ກວມເອົາ 10.57 ເປີເຊັນ % ເນື້ອທີ່ທັງໝົດ 1900.400 ເຮັກຕາ. ເໝາະແກ່ການ ປູກເຂົ້າ, ປູກພືດ ແລະ ປູກໄມ້ອຸດສາຫະກຳເປັນສິນຄ້າ.

ທາງບ້ານກໍ່ໄດ້ກຳນົດເອົາພື້ນທີ່ເພື່ອສ້າງຕະຫລາດ ເພື່ອເປັນການບໍລິການ, ຄ້າຂາຍ ພາຍໃນບ້ານ ແລະ ອີກຢ່າງໜຶ່ງບ້ານ ສິບສະລຸ ແມ່ນບ້ານທີ່ຈະສ້າງໃຫ້ເປັນບ້ານພັດທະນາຮອບດ້ານຈະຕ້ອງມີທຸກຢ່າງໃຫ້ຄົບວົງຈອນ ແລະ ກຳນົດໃຫ້ມີການຂະຫຍາຍເສັ້ນທາງໃໝ່.

ພາຍໃນບ້ານໄດ້ເຫັນດີເປັນເອກະພາບກັນສ້າງສະຖານທີ່ຖິ້ມຂີ້ເຫຍື້ອ ເນື່ອງຈາກວ່າປະຊາກອນພາຍໃນບ້ານນັບມື້ນັບເພີ່ມຂຶ້ນ, ດັ່ງນັ້ນບັນຫາມົນລະພິດ ແລະ ສິ່ງເສດເຫຼືອຕ່າງໆກໍ່ເກີດຂຶ້ນໄປຕາມໆກັນ. ສະນັ້ນທາງບ້ານກໍ່ໄດ້ເຫັນຄວາມສຳຄັນທີ່ຈະຕ້ອງຄຸ້ມຄອງ ແລະ ປົກປັກຮັກສາສິ່ງແວດລ້ອມ ເພື່ອເຮັດໃຫ້ຊີວິດການເປັນຢູ່ຂອງປະຊາຊົນໄດ້ຮັບການປັບປຸງດີຂຶ້ນ ພາຍໃນບ້ານໃຫ້ດີຂຶ້ນເປັນກ້າວໆໄປ.

4.2. ການຈັດບຸລິມະສິດໂຄງການພັດທະນາທີ່ດິນຂອງບ້ານ

ອີງໃສ່ທ່າແຮງໃນການພັດທະນາຂອງບ້ານ ກໍ່ຄືຂອງເມືອງ ສາມາດກຳນົດໂຄງການພັດທະນາທີ່ດິນພາຍໃນບ້ານແມ່ນມີ 1 ໂຄງການ ແລະ 13 ບຸລິມະສິດຕົ້ນຕໍດັ່ງລຸ່ມນີ້:

1. ການຜະລິດເຂົ້າ: ໂດຍເລັ່ງໃສ່ຂະຫຍາຍເພີ່ມເນື້ອທີ່ນາຢູ່ເຂດທີ່ມີລະບົບຊົນລະປະທານ ແລະ ເຂດທີ່ມີເງື່ອນໄຂ ຢູ່ເຂດບ້ານສິບສະລຸ.
 - ຫຼຸດເນື້ອທີ່ສວນປູກເຂົ້າປະສົມປະສານໂດຍເລັ່ງໃສ່ 06 ບ້ານທີ່ຂຶ້ນກຸ່ມບ້ານຈຽງຕູບ. ໃຫ້ຫັນຈາກການເຮັດສວນປູກເຂົ້າ ມາເຮັດນາປີ, ນາແຊງໃຫ້ຫຼາຍຂຶ້ນ.
2. ປູກພືດສະບຽງອາຫານ: ພືດຜັກກົນຫົວ ມີ: ຂົງ, ຂ່າ, ຫົວສີໄຄ, ຫວາຍ, ເຜືອກ, ມັນດ້າງ, ມັນເພົາ, ມັນສຳຄູ, ຖົ່ວດິນ, ມັນຕົ້ນ, ຜັກທຽມ, ຜັກບົວຫົວແດງ... ບັນດາບ້ານລຽບຕາມແຄມເຊບັ້ງຫຽງ ແລະ ເຊໂປນ).
 - ພືດຜັກກົນໝາກໃຫ້ໄດ້ ໝາກເຂືອ, ໝາກແຄ້ງ, ໝາກເລັ່ນ, ໝາກຖົ່ວ, ຖົ່ວພູ, ຖົ່ວແຂກ, ໝາກແຕງ, ໝາກຮຸ່ໝາກພັກ, ໝາກນ້ຳ, ໝາກເຜັດ, ສາລີ, ໝາກອີ, ໝາກບວບ ແລະ ໝາກມັງກອນ, ໂດຍເລັ່ງໃສ່ເຂດກຸ່ມບ້ານຈຽງຕູບ.
3. ປູກພືດ ແລະ ໄມ້ອຸດສາຫະກຳເປັນສິນຄ້າ: ຊຸກຍູ້ສົ່ງເສີມປະຊາຊົນປູກພືດ ແລະ ປູກໄມ້ອຸດສາຫະກຳຂາຍເປັນສິນຄ້າ ປ້ອນໂຮງງານປຸງແຕ່ງພາຍໃນແລະ ສົ່ງອອກຕາມເງື່ອນ ແລະ ທ່າແຮງ: ສົ່ງເສີມການປູກມັນຕົ້ນ ແລະ ຢາສູບ ເລັ່ງໃສ່ເຂດ ກຸ່ມບ້ານຈຽງຕູບ.
4. ຊຸກຍູ້ສົ່ງເສີມການລ້ຽງສັດ: ຊຸກຍູ້ຜູ້ປະກອບການ ສ້າງຕັ້ງຮ້ານຂາຍຢາ ແລະ ອຸປະກອນການແພດປິ່ນປົວສັດລ້ຽງໃນເຂດກຸ່ມບ້ານຈຽງຕູບ.
5. ປັບປຸງ ແລະ ຂະຫຍາຍຊົນລະປະທານ ແນ່ໃສ່ສົ່ງເສີມການຜະລິດໃນລະດູແລ້ງ ແລະ ຮັກສາແຫຼ່ງນ້ຳໃຫ້ຍືນຍົງ

– ສຸມໃສ່ປັບປຸງ ແລະ ຂະຫຍາຍລະບົບຊົນລະປະທານ ເພື່ອສະໜອງນໍ້າໃຫ້ແກ່ເນື້ອທີ່ການຜະລິດ ໂດຍເລັ່ງປັບປຸງ, ສ້ອມລະບົບຊົນລະປະທານ, ບໍາລຸງຮັກສາລະບົບຄອງເໝືອງທີ່ມີຢູ່ແລ້ວໃຫ້ມີຄວາມຮັບປະກັນນໍ້າໃຊ້ໄດ້ຈໍານວນ 03 ແຫ່ງຄື: ກໍ່ສ້າງຊົນລະປະທານຫ້ວຍກະເນີບ ບ້ານຫົວນາ, ກໍ່ສ້າງຊົນລະປະທານນໍ້າລິນ ບ້ານລຸສະເລຍ ແລະ ກໍ່ສ້າງລະບົບທີ່ສົ່ງນໍ້າຊົນລະປະທານຫ້ວຍສິບສະລຸ.

– ໂຄງການກໍ່ສ້າງລະບົບນໍ້າລິນ: ສະໜັບສະໜູນໂດຍ: ໂຄງການຄຸ້ມຄອງຊັບພະຍາກອນນໍ້າແບບເຊື່ອມສານ ແລະ ການປັບຕົວບົນພື້ນຖານລະບົບນິເວດໃນອ່າງຮັບນໍ້າເຊບັ້ງຫຼາງ ແລະ ຕົວເມືອງຫຼວງພະບາງ.

6. ສຸ້ງຊົນຕິດຕາມຄຸ້ມຄອງລາຄາສິນຄ້າຕາມທ້ອງຖະຫຼາດ: ສ້າງເງື່ອນໄຂໃຫ້ຊຸມຊົນ ແລະ ບ້ານທີ່ຢູ່ຫ່າງໄກສອກຫຼີກໄດ້ເຂົ້າເຖິງການແລກປ່ຽນຊື້ຂາຍສິນຄ້າ ດ້ວຍການຊຸກຍູ້ສິ່ງເສີມຜູ້ປະກອບການ ຈັດຕະຫຼາດນັດຕາມ, ກຸ່ມບ້ານບ່ອນທີ່ມີເງື່ອນໄຂກຸ່ມບ້ານຈຽງຕຸບ.

7. ສົ່ງເສີມການສ້າງຜະລິດຕະພັນພູມປັນຍາຊາວບ້ານໃຫ້ກາຍເປັນສິນຄ້າ: ສ້າງ, ປັບປຸງ ແລະ ສົ່ງເສີມຫົວໜ່ວຍຈຸນລະວິສາຫະກິດ, ວິສາຫະກິດຂະໜາດນ້ອຍ ແລະ ກາງ ກຸ່ມຜະລິດນໍ້າຜັກກຸ່ມບ້ານຈຽງຕຸບ.

8. ຄຸ້ມຄອງ ແລະ ຂະຫຍາຍລະບົບເຄືອຂ່າຍໂທລະຄົມມະນາຄົມ-ການບໍລິການໄປສະນີ: ຊຸກຍູ້ຜູ້ປະກອບການດ້ານໂທລະຄົມມະນາຄົມຂະຫຍາຍເສົາຮັບ-ສົ່ງສັນຍານໂທລະສັບ ແລະ ອິນເຕີເນັດໃນເຂດຫ່າງໄກສອກຫຼີກເຂດກຸ່ມບ້ານຈຽງຕຸບ.

9. ສຸມໃສ່ປັບປຸງ ແລະ ກໍ່ສ້າງພື້ນຖານໂຄງລ່າງໄປສູ່ເຂດຫ່າງໄກສອກຫຼີກ: ກໍ່ສ້າງຂົວຂ້າມນໍ້າເຊບັ້ງຫຼາງ ຢູ່ກຸ່ມບ້ານຈຽງຕຸບ.

10. ພັດທະນາແຜນຜັງຕົວເມືອງ, ກຸ່ມບ້ານ ແລະ ຄຸ້ມຄອງການປຸກສ້າງຢູ່ໃນພາຍໃນເທດສະ ບານເມືອງ: ສໍາຫຼວດອອກແບບ ແຜນຜັງກຸ່ມບ້ານຈຽງຕຸບ.

11. ສ້າງຄວາມເຂັ້ມແຂງ ແລະ ຄຸ້ມຄອງຄວາມສ່ຽງໄພພິບັດທາງທໍາມະຊາດ, ປັບປຸງລະບົບເຕືອນໄພລ່ວງໜ້າ, ການຟື້ນຟູຫຼັງໄພພິບັດ: ປັບປຸງພື້ນຖານໂຄງລ່າງການປ້ອງກັນຫຼຸດຜ່ອນໄພນໍ້າຖ້ວມ ແລະ ໄພແຫ້ງແລ້ງໃຫ້ບ້ານສິບສະລຸ.

12. ແກ້ໄຂບັນຫາ ພື້ນຖານໂຄງລ່າງ ແລະ ສົ່ງອໍານວຍຄວາມສະດວກຕ່າງໆ: ກໍ່ສ້າງໂຮງຮຽນມັດທະຍົມສົມບູນກິນນອນໃຫ້ກຸ່ມບ້ານຈຽງຕຸບ; ພ້ອມກັນນັ້ນ, ກໍ່ສະໜອງອຸປະກອນສົ່ງອໍານວຍຄວາມສະດວກ, ອຸປະກອນການຮຽນໃຫ້ພຽງພໍ ໂດຍເລັ່ງໃສ່ເຂດຫ່າງໄກສອກຫຼີກ.

13. ພັດທະນາແຫຼ່ງທ່ອງທ່ຽວ ແລະ ສ້າງກິດຈະກຳດຶງດູດນັກທ່ອງທ່ຽວ: ຈັດກິດຈະກຳຄາລາວານທ່ອງທ່ຽວທໍາມະຊາດ, ປະຫວັດສາດເຂດຜັງບັງ-ຈຽງຕຸບ ແລະ ເພີ່ມທະວີການປົກປັກຮັກສາສິ່ງແວດລ້ອມ ແລະ ທໍາມະຊາດຄຽງຄູ່ກັບການອະນຸລັກ, ຮັກສາສະຖານທີ່ທ່ອງທ່ຽວ ທໍາມະຊາດສາຍນໍ້າເຊບັ້ງຫຼາງ ເຂດຜາບັງ - ຈຽງຕຸບ.

V. ລະບຽບການໃນການຄຸ້ມຄອງ, ປົກປັກຮັກສາ, ພັດທະນາ ແລະ ນໍາໃຊ້ທີ່ດິນ.

ພາຍຫຼັງທີ່ໄດ້ສໍາເລັດ ແລະ ຮັບຮອງເອົາແຜນຈັດສັນ, ຈັດແບ່ງເຂດ, ຈັດແບ່ງປະເພດ ແລະ ສ້າງເປັນແຜນ ທີ່ການນໍາໃຊ້ທີ່ດິນຢ່າງເປັນທາງການແລ້ວມອບແຜນຈັດສັນທີ່ດິນດັ່ງກ່າວ ໃຫ້ແກ່ອໍານາດການປົກຄອງທ້ອງຖິ່ນ, ບັນດາຂະແໜງການຕ່າງໆຂອງເມືອງ ແລະ ບ້ານເປັນຜູ້ຄຸ້ມຄອງ, ນໍາໃຊ້, ກວດກາຕິດຕາມພາລະບົດບາດ, ສິດ ແລະ ໜ້າທີ່ຄວາມຮັບຜິດຊອບໃຫ້ເຂົ້າສູ່ລະບຽບການຕ່າງໆ ທີ່ກ່ຽວຂ້ອງກັບທີ່ດິນ ແລະ ນໍາພາໃນການສ້າງລະບຽບກົດໝາຍໃນການຄຸ້ມຄອງແຜນຈັດສັນທີ່ດິນດັ່ງກ່າວນີ້ໃຫ້ໄດ້ຮັບຜົນດີ.

5.1. ການຄຸ້ມຄອງທີ່ດິນກະສິກໍາ:

ທີ່ດິນກະສິກໍາປະກອບມີ: ດິນນາ, ດິນສວນປູກພືດຕ່າງໆ ແລະ ດິນກະສິກໍາທົ່ວໄປທີ່ໄດ້ກໍານົດໄວ້ແຜນ ທີ່ຈັດສັນ ແມ່ນຫ້າມບໍ່ໃຫ້ປ່ຽນແປງດິນກະສິກໍາໄປເປັນປະເພດອື່ນ, ຫ້າມຈັບຈອງ ແລະ ຖິ້ມທີ່ດິນກະສິກໍາ ເພື່ອຈຸດປະສົງອື່ນໆ ຖ້າຈະຫັນປ່ຽນທີ່ດິນກະສິກໍາໄປເປັນປະເພດອື່ນ ຕ້ອງໄດ້ຮັບອະນຸຍາດຈາກຂະແໜງການທີ່ກ່ຽວຂ້ອງ.

5.2. ການຄຸ້ມຄອງທີ່ດິນປູກສ້າງ:

ທີ່ດິນປູກສ້າງປະກອບມີ: ດິນປູກສ້າງປະຈຸບັນ, ດິນປູກສ້າງໃໝ່, ແລະ ດິນໂຮງຮຽນ, ຫ້ອງການບ້ານ ແລະ ດິນປູກສ້າງອື່ນໆຂອງບຸກຄົນ ການຄຸ້ມຄອງປົກປັກຮັກສາ ແມ່ນປະຕິບັດຕາມລະບຽບກົດໝາຍຂອງ ພາກ ສ່ວນທີ່ກ່ຽວຂ້ອງວາງອອກ.

5.3. ການຄຸ້ມຄອງທີ່ດິນປ່າໄມ້

ທີ່ດິນປ່າໄມ້ປະກອບມີ: ປ່າຊົມໃຊ້ຂອງບ້ານ, ປ່າປ້ອງກັນ ແລະ ປ່າສະຫງວນຫວງຫ້າມ ການຄຸ້ມຄອງແມ່ນມອບໃຫ້ອໍານາດການປົກຄອງບ້ານເປັນຜູ້ຄຸ້ມຄອງຕາມລະບຽບຂອງຂະແໜງການທີ່ກ່ຽວຂ້ອງຢ່າງເຂັ້ມງວດ.

5.4. ການຄຸ້ມຄອງທີ່ດິນຄົມມະນາຄົມ

ການຄຸ້ມຄອງ ແລະ ປົກປັກຮັກສາ ແມ່ນມອບໃຫ້ອໍານາດການປົກຄອງບ້ານ ແລະ ຂະແໜງໂຍທາທິການ ທີ່ກ່ຽວຂ້ອງຕິດຕາມກວດກາປະຕິບັດຕາມລະບຽບ ແລະ ກົດໝາຍຢ່າງເຂັ້ມງວດ.

5.5. ການຄຸ້ມຄອງທີ່ດິນວັດທະນາທໍາ

ທີ່ດິນວັດທະນາທໍາ ປະກອບມີ: ດິນປ່າມະເຫສັກ, ດິນປ່າຊ້າ ການຄຸ້ມຄອງແມ່ນ ບ້ານເປັນຜູ້ຄຸ້ມຄອງ ຕາມລະບຽບ ກົດໝາຍ ຫ້າມນໍາໃຊ້ທີ່ດິນດັ່ງກ່າວໃນຈຸດປະສົງອື່ນໆ ໂດຍບໍ່ໄດ້ຮັບອະນຸຍາດຈາກພາກສ່ວນທີ່ກ່ຽວຂ້ອງ.

5.6. ການຄຸ້ມຄອງທີ່ດິນບໍລິເວນນໍ້າ

ການຄຸ້ມຄອງທີ່ດິນບໍລິເວນນໍ້າໃຫ້ປະຕິບັດດັ່ງນີ້: ແມ່ນໄດ້ກໍານົດເອົາສາຍເຊ, ຫ້ວຍ ແລະ ຮ່ອງ, ພາຍໃນບ້ານ ມີ 1 ເຊ ແລະ ມີ 4 ຫ້ວຍ ຄື: ເຊບັ້ງຫຽງ, ຫ້ວຍສະລູ, ຫ້ວຍຕະລິວະ, ຫ້ວຍລະມາຍ ແລະ ຫ້ວຍລະຕັງ,

- ເຊບັ້ງຫຽງ ແມ່ນເຊິ່ງໄດ້ກໍານົດເຂດສະຫງວນຮັກສາແຄມນໍ້າໄວ້ເບື້ອງລະ 25 ແມັດ;
- ຫ້ວຍສະລູ ແມ່ນເຊິ່ງໄດ້ກໍານົດເຂດສະຫງວນຮັກສາແຄມນໍ້າໄວ້ເບື້ອງລະ 10 ແມັດ;
- ຫ້ວຍຕະລິວະ, ຫ້ວຍລະມາຍ ແລະ ຫ້ວຍລະຕັງ ແມ່ນເຊິ່ງໄດ້ກໍານົດເຂດສະຫງວນຮັກສາແຄມນໍ້າໄວ້ເບື້ອງລະ 5 ແມັດ;

VI. ກົນໄກການຄຸ້ມຄອງ ແລະ ຈັດຕັ້ງປະຕິບັດ.

ກົນໄກການຄຸ້ມຄອງ ແລະ ຈັດຕັ້ງປະຕິບັດແຜນການຄຸ້ມຄອງການນໍາໃຊ້ທີ່ດິນ ແລະ ປ່າໄມ້ຂັ້ນບ້ານເພື່ອໃຫ້ແຜນການດັ່ງກ່າວຖືກຈັດຕັ້ງປະຈັດຕັ້ງປະຕິບັດໄປຕາມແຜນທີ່ວາງໄວ້ໃຫ້ມີປະສິດທິຜົນ, ດັ່ງນັ້ນ, ອໍານາດການປົກຄອງເມືອງ, ອໍານາດການປົກຄອງບ້ານ ແລະ ຄະນະຮັບຜິດຊອບວຽກງານການວາງແຜນຈັດສັນ ແລະ ຄຸ້ມຄອງນໍາໃຊ້ທີ່ດິນກະສິກໍາ ແລະ ປ່າໄມ້ຂອງບ້ານ ຕ້ອງໄດ້ເຮັດໜ້າທີ່ເປັນຜູ້ຊີ້ນໍາ-ນໍາພາ ແລະ ຕິດຕາມກວດກາ ການຈັດຕັ້ງປະຕິບັດແຜນດັ່ງນີ້:

6.1. ການຈັດຕັ້ງ

ຄະນະຮັບຜິດຊອບວຽກງານການວາງແຜນຈັດສັນ ແລະ ຄຸ້ມຄອງນໍາໃຊ້ທີ່ດິນກະສິກໍາ ແລະ ປ່າໄມ້ ຂອງບ້ານ ຕ້ອງປະກອບມີ: ບຸກຄົນທີ່ມີໜ້າທີ່ຕໍາແໜ່ງທີ່ສໍາຄັນໃນອໍານາດການປົກຄອງບ້ານ, ຮັບຜິດຊອບວຽກງານຊີ້ນໍາ, ກວດກາ ແລະ ບໍລິຫານຕ່າງໆ (ເອກະສານຊ້ອນທ້າຍທີ 07)

6.2. ບຸກຄະລາກອນ

ນາຍບ້ານ, ຕາງໜ້າອົງການຈັດຕັ້ງມະຫາຊົນ (ຊາວໜຸ່ມ, ແມ່ຍິງ ແລະ ແນວໂຮມ), ກອງຫຼວນ, ປ້ອງກັນ, ປ່າໄມ້ບ້ານ ແລະ ທີ່ດິນບ້ານ.

6.3. ໜ້າທີ່ ແລະ ຄວາມຮັບຜິດຊອບຂອງແຕ່ລະພາກສ່ວນ

- ຈັດຕັ້ງປະຕິບັດມະຕິຄໍາສັ່ງ, ແຈ້ງການ ຂອງເມືອງ, ແຂວງ ກ່ຽວກັບການຄຸ້ມຄອງນໍາໃຊ້ທີ່ດິນ ແລະ ປ່າໄມ້.
- ຈັດຕັ້ງປະຕິບັດການກວດກາ, ຕິດຕາມ, ວັດແທກຂອບເຂດດິນທໍາການຜະລິດ ໃຫ້ແຕ່ລະຄອບຄົວ, ຊີ້ນໍາແຕ່ລະຄອບຄົວໃນການພັດທະນາທີ່ດິນ, ສົ່ງເສີມການປູກພືດເປັນສິນຄ້າ, ຄຸ້ມຄອງ, ປົກປັກຮັກສາ, ປູກໄມ້, ຟື້ນຟູປ່າ ແລະ ນໍາໃຊ້ຊັບພະຍາກອນປ່າໄມ້ຢ່າງມີປະສິດທິຜົນ, ຕາມແຜນການ ແລະ ລະບຽບການທີ່ໄດ້ຮັບການອະນຸມັດແລ້ວ ຈາກຫ້ອງການກະສິກໍາ ແລະ ປ່າໄມ້ເມືອງ.
- ໂຄສະນາສຶກສາອົບຮົມກ່ຽວກັບຄວາມສໍາຄັນ ແລະ ຄຸນປະໂຫຍດຂອງປ່າໄມ້, ທີ່ດິນປ່າໄມ້, ສັດນໍ້າ, ສັດປ່າ, ແຫຼ່ງນໍ້າ ແລະ ສິ່ງແວດລ້ອມທໍາມະຊາດ ໃຫ້ປະຊາຊົນໃນບ້ານຂອງຕົນເຂົ້າໃຈ.
- ຕິດຕາມ, ເກັບກໍາສະພາບການປ່ຽນແປງຂອງປ່າໄມ້, ສິ່ງແວດລ້ອມ ແລະ ສະພາບການເຄື່ອນໄຫວວຽກງານປ່າໄມ້ ໃນຂອບເຂດບ້ານຂອງຕົນ ແລ້ວລາຍງານໃຫ້ຫ້ອງການກະສິກໍາ ແລະ ປ່າໄມ້ເມືອງ.
- ຈັດຕັ້ງປະຊາຊົນຄຸ້ມຄອງ ປ່າໄມ້ ແລະ ທີ່ດິນປ່າໄມ້ໃນຂອບເຂດບ້ານຂອງຕົນ.
- ສ້າງລະບຽບການສະເພາະໃນການຄຸ້ມຄອງ, ປົກປັກຮັກສາປ່າໄມ້, ແຫຼ່ງນໍ້າ, ສັດນໍ້າ, ສັດປ່າ ແລະ ສິ່ງແວດລ້ອມທໍາມະຊາດ ພາຍໃນບ້ານໃຫ້ຖືກຕ້ອງກັບສະພາບຕົວຈິງຂອງບ້ານຕົນ.
- ສົ່ງເສີມການເຮັດອາຊີບກະສິກໍາຄົງທີ່ ໃຫ້ປະຊາຊົນໃນບ້ານຕົນ ແນໃສ່ຈໍາກັດ ແລະ ກ້າວໄປເຖິງບ່ອນຍຸດຕິການຕັດໄມ້ທໍາລາຍປ່າ ແລະ ເພື່ອປົກປັກຮັກສາສິ່ງແວດລ້ອມທໍາມະຊາດ ເຮັດໃຫ້ປ່າໄມ້ ແລະ ຊັບພະຍາກອນປ່າໄມ້ມີຄວາມອຸດົມສົມບູນ.

6.4. ຂອບເຂດສິດ

- ກວດກາການອະນຸມັດຕັດໄມ້ ຂອງປະຊາຊົນພາຍໃນບ້ານຕົນ ຕາມລະບຽບການ.
- ຕິດຕາມກວດກາ ແລະ ສະກັດກັ້ນ ການລ່າເນື້ອ ແລະ ຊີ້ຂາຍສັດປ່າ ທີ່ບໍ່ຖືກຕ້ອງຕາມລະບຽບການ.
- ຕ້ານ ແລະ ສະກັດກັ້ນ ການເຄື່ອນໄຫວອັນບໍ່ດີທີ່ມີຜົນກະທົບຕໍ່ຊັບພະຍາກອນປ່າໄມ້, ແຫຼ່ງນໍ້າ ແລະ ສິ່ງແວດລ້ອມເຊັ່ນ: ການລັກລອບຕັດໄມ້, ຈູດປ່າ ແລະ ສະກັດກັ້ນທຸກການກະທໍາ ທີ່ເປັນການທໍາລາຍ ຕໍ່ຊັບພະຍາກອນປ່າໄມ້, ສັດນໍ້າ, ສັດປ່າ ແລະ ແຫຼ່ງນໍ້າຢ່າງທັນການ.
- ເຂົ້າຮ່ວມ ແລະ ປະກອບຄໍາເຫັນຕໍ່ກອງປະຊຸມຕາມການເຊື່ອເຊີນ.
- ຮຽກປະຊຸມ, ຄົ້ນຄວ້າ, ແກ້ໄຂບັນຫາຕ່າງໆ ທີ່ກ່ຽວຂ້ອງກັບວຽກງານຄຸ້ມຄອງນໍາໃຊ້ທີ່ດິນ ແລະ ປ່າໄມ້ .
- ປະຕິບັດສິດອື່ນໆ ຕາມຂັ້ນເທິງມອບໝາຍສະເພາະ ຫຼື ຕາມທີ່ກໍານົດໄວ້ໃນລະບຽບກົດໝາຍ.

6.5. ລະບອບແບບແຜນວິທີເຮັດວຽກ

- ລະບອບແບບແຜນວິທີເຮັດວຽກ ຂອງຄະນະຮັບຜິດຊອບວຽກງານການວາງແຜນຈັດສັນ ແລະ ຄຸ້ມຄອງ ນໍາໃຊ້ທີ່ດິນກະສິກໍາ ແລະ ປ່າໄມ້ຂອງບ້ານ ມີດັ່ງນີ້:
- ປະຕິບັດຫຼັກການເຮັດວຽກແບບລວມສູນປະຊາທິປະໄຕ, ນໍາພາເປັນໝູ່ຄະນະ, ແບ່ງງານໃຫ້ບຸກຄົນ
- ເຮັດວຽກຢ່າງມີແຜນການ, ມີແຜນກິດຈະກຳລະອຽດ, ການແກ້ໄຂວຽກງານຢ່າງມີຈຸດສຸມ, ມີເປົ້າໝາຍ ແລະ ຄາດໝາຍແຕ່ລະໄລຍະ.
- ການເຄື່ອນໄຫວວຽກງານບົນພື້ນຖານການປະສານສົມທົບຢ່າງແໜ້ນແຟ້ນ, ມີຄວາມເປັນເອກະພາບ ພາຍ ໃນ.
- ທຸກໜ້າວຽກຕ້ອງມີການສໍາຫຼວດ, ກວດກາ, ສະຫຼຸບຖອດຖອນບົດຮຽນ ຕີລາຄາຜົນໄດ້ຜົນເສຍລວມທັງ ສາເຫດຕ່າງໆຢ່າງຖືກຕ້ອງ ແທດເໝາະກັບສະພາບຕົວຈິງ, ປະຕິບັດລະບອບການລາຍງານ, ຂໍ້ຄໍາເຫັນ ແລະ ທິດຊີ້ນໍາຈາກຂັ້ນເທິງເປັນປະຈໍາ.

6.6. ການຕິດຕາມກວດກາ

ການຕິດຕາມກວດກາການຈັດຕັ້ງປະຕິບັດແຜນການ ແມ່ນຈະຕ້ອງໄດ້ດໍາເນີນຫຼັງຈາກສໍາເລັດວຽກວາງ ແຜນການນໍາໃຊ້ທີ່ດິນ ໄດ້ມີການຈັດພິທີປະກາດມອບຮັບ. ການຕິດຕາມກວດກາ ແມ່ນເພື່ອເປັນການກະຕຸ້ນ ແລະ ເຕືອນໃຫ້ຊາວບ້ານໃນການປະຕິບັດແຜນການນໍາໃຊ້ທີ່ດິນ ແລະ ປ່າໄມ້ທີ່ໄດ້ປະກາດຮັບຮອງເອົາ, ເພື່ອກວດກາເບິ່ງ ຄວາມຖືກຕ້ອງ, ຊຶ່ງຖ້າຫາກຜົນການຕິດຕາມກວດກາອອກມາໃນທາງບວກແຜນການດັ່ງກ່າວ ກໍ່ຈະບໍ່ຖືກດັດແປງ ແກ້ໄຂແຕ່ຖ້າຫາກບໍ່ຖືກຕ້ອງ ກັບແຜນການດັ່ງກ່າວ ແມ່ນຈະຕ້ອງໄດ້ຖືກພິຈານຄືນ ແລະ ດັດແປງ ເພື່ອໃຫ້ອົງ ການຈັດຕັ້ງດັ່ງກ່າວນີ້ສາມາດເຄື່ອນໄຫວໄດ້ດີໃນໄລຍະທໍາອິດຂອງການດໍາເນີນການກວດກາ ແມ່ນຍັງຕ້ອງການ ຄວາມຊ່ວຍເຫຼືອທັງທາງດ້ານວິຊາການ, ງົບປະມານຈາກພາກສ່ວນກ່ຽວຂ້ອງ ເຊັ່ນ: ແຂວງ, ເມືອງ, ກຸ່ມບ້ານ ຕະຫລອດຮອດໂຄງການທີ່ກ່ຽວຂ້ອງ.

ເອກະສານອ້າງອີງ

1. ກົດໝາຍວ່າດ້ວຍປ່າໄມ້, ເລກທີ 64/ສພຊ, ລົງວັນທີ 13 ມິຖຸນາ 2019
2. ກົດໝາຍວ່າດ້ວຍທີ່ດິນ, ເລກທີ 70/ສພຊ, ລົງວັນທີ 21 ມິຖຸນາ 2019
3. ກົດໝາຍວ່າດ້ວຍທາງຫຼວງ ເລກທີ 04/99ສພຊ, ລົງວັນທີ 3 ເມສາ 1999
4. ກົດໝາຍ ວ່າດ້ວຍນໍ້າ ແລະ ຊັບພະຍາກອນນໍ້າ ສະບັບປັບປຸງ, ເລກທີ 23/ສພຊ, ລົງວັນທີ 11 ພຶດ ສະພາ 2017, 2020 ແລະ 2022
5. ດໍາລັດວ່າດ້ວຍປ່າສະຫງວນ, ສະບັບເລກທີ 219/ລບ, ລົງວັນທີ 20 ມິຖຸນາ 2023.
6. ດໍາລັດວ່າດ້ວຍ ທີ່ດິນບໍລິເວນນໍ້າ ສະບັບເລກທີ 350/ລບ, ລົງວັນທີ 13 ພະຈິກ 2023
7. ແຈ້ງການຂອງກະຊວງພະລັງງານ ແລະ ບໍ່ແຮ່ ເລກທີ 1585/ພບ.ຫກ,ລົງວັນທີ 12 ມັງກອນ 2018
8. ຄູ່ມືແນະນຳກ່ຽວກັບສ້າງແຜນຈັດສັນການນໍາໃຊ້ທີ່ດິນຂັ້ນບ້ານ, ສະບັບເລກທີ 2191/ກຊສ.ກທດ, ລົງວັນທີ 12 ພຶດສະພາ 2022

ເອກະສານຊ້ອນທ້າຍ

ເອກະສານຊ້ອນທ້າຍທີ 1: ແບບຟອມເກັບກຳຂໍ້ມູນເສດຖະກິດ-ສັງຄົມ ແລະ ການນຳໃຊ້ທີ່ດິນຂອງບ້ານສົບສະລຸ



ສາທາລະນະລັດ ປະຊາທິປະໄຕ ປະຊາຊົນລາວ
ສັນຕິພາບ ເອກະລາດ ປະຊາທິປະໄຕ ເອກະພາບ ວັດທະນະຖາວອນ
ແບບພິມເກັບກຳຂໍ້ມູນ
ເສດຖະກິດ-ສັງຄົມ ແລະ ການນຳໃຊ້ທີ່ດິນຂອງບ້ານສົບສະລຸ

1. ປະຫວັດຄວາມເປັນມາບ້ານ

ສົບສະລຸເປັນບ້ານໜຶ່ງ ທີ່ໄດ້ສ້າງຕັ້ງຂຶ້ນໃນປີ 1972 ອີງຕາມຄວາມບອກເລົ່າຂອງເຖົ້າແກ່ແນວໂຮມ ບ້ານທ່າອິດ(ບ້ານເດີມ) ແມ່ນມີຢູ່ 10 ຫຼັງຄາເຮືອນ ໄດ້ຍົກຍ້າຍມາແຕ່ຖ້ຳເກາະຈວຍ ມາໃສ່ຊື່ເປັນບ້ານຕະລິວະ ຜູ້ນຳພາສ້າງຕັ້ງບ້ານ ແມ່ນ ທ້າວ ອານ, ຈົນມາຮອດປີ 2008 ແມ່ນໄດ້ໂຮມບ້ານນ້ອຍມາເປັນບ້ານໃຫຍ່ຄື: ເປັນບ້ານສົບສະລຸ ທີ່ເອີ້ນກັນມາໃນປະຈຸບັນ.

- ❖ ປະກອບມີ 03 ໜ່ວຍ; 73 ຫຼັງຄາເຮືອນ; 68 ຄອບຄົວ
- ❖ ພືນລະເມືອງທັງໝົດ 306 ຄົນ; ຍິງ 57 ຄົນ;
- ❖ ປະກອບມີ 01 ຊົນເຜົ່າ; ຕຣີ
- ❖ ຊົນເຜົ່າ ຕຣີ ສາສະໜາ ຜີ
- ❖ ໄດ້ຮັບນາມມະຍົດເປັນບ້ານ ວັດທະນະທຳ ແລະ ແມ່ຍິງ.
- ❖ ອັດຕາເພີ່ມ ແລະ ຫຼຸດລົງຂອງປະຊາກອນ.
 - ການເກີດ 08 ຄົນ/ປີ;
 - ການຕາຍ 01 ຄົນ/ປີ;
 - ການຍົກຍ້າຍເຂົ້າ 0 ຄົນ/ປີ;
 - ການຍ້າຍອອກ 05 ຄົນ/ປີ;
- ❖ ໂຄງປະກອບການຈັດຕັ້ງຂອງບ້ານ.
 - ປະທານບ້ານ 01 ຄົນ; ຮອງນາຍບ້ານ 02 ຄົນ; ຍິງ (ບໍ່ມີ) ຄົນ.
 - ສະມາຊິກພັກ 04 ຄົນ; ຍິງ (ບໍ່ມີ) ຄົນ;
 - ກຳມະບານ (ບໍ່ມີ)ຄົນ; ຍິງ (ບໍ່ມີ)ຄົນ;
 - ຊາວໜຸ່ມ 09 ຄົນ; 04 ຍິງຄົນ;
 - ສະຫະພັນແມ່ຍິງ 05 ຄົນ;

2. ທີ່ຕັ້ງ ແລະ ພູມສັນຂອງບ້ານ.

- ❖ ທີ່ຕັ້ງ: ບ້ານສົບສະລຸ ຕັ້ງຢູ່ທາງທິດຕາເວັນອອກສ່ຽງເໜືອ ຂອງເມືອງເຊໂປນແຂວງສະຫວັນນະເຂດ,ເປັນບ້ານອັນດັບທີ 85 ຂອງເມືອງ, ໄລຍະທາງຫ່າງແຕ່ເທດສະບານເມືອງເຊໂປນ ຫາ ບ້ານສົບສະລຸ ປະມານ 74 ກິໂລແມັດ.

❖ ນອນໃນກຸ່ມບ້ານ ; ກຸ່ມທີ 09

❖ ມີເຂດຄຸ້ມຄອງຕິດກັບ:

- ທິດເໜືອຕິດກັບ: ບ້ານລະເວີນ
- ທິດຕາເວັນອອກຕິດກັບ ບ້ານລູສະເລຍ ແລະ ບ້ານກ່ອກ
- ທິດໃຕ້ຕິດກັບ ບ້ານກ່ອກ ແລະ ບ້ານກົກໝາກ
- ທິດຕາເວັນຕົກຕິດກັບ ບ້ານນາ

❖ ເນື້ອທີ່ທັງໝົດຂອງ ບ້ານ **1,999.40** ເຮັກຕາ

× ມີສາຍນໍ້າ/ນໍ້າເຊ: ມີ ; ບໍ່ມີ ; ມີ 01 ສາຍຄື:

1 ເຊບັ້ງຫຽງ

2.....

3.....

× ມີຫ້ວຍ ມີ ; ບໍ່ມີ ; ມີ 04 ສາຍຄື:

1. ຫ້ວຍລະຕັງ

2. ຫ້ວຍຕະລີວະ

3. ຫ້ວຍລະມາຍ

4. ຫ້ວຍລູ

× ມີຜາ ມີ ; ບໍ່ມີ ; ມີ 04 ຜາຄື:

1. ຜາເກາະຈວຍ;

2. ເກາະບະ

3. ໜ້າຜາພູສະແຄ

4. ພູລະກວາງ

× ມີຖ້ຳ ມີ ; ບໍ່ມີ ມີ 02 ຖ້ຳຄື:

1.ຖ້ຳພູສະແຄ

2.ຖ້ຳເກາະຈວຍ;

× ມີເສັ້ນທາງຄົມມະນາຄົມຈັກເສັ້ນ.01 .ເສັ້ນ; ທາງຮ່ອມ 09 ເສັ້ນ

× ມີຊົນລະປະທານບໍ່? ມີ ; ບໍ່ມີ ; ຈັກແຫ່ງ 01 .ແຫ່ງ

× ໜອງລວມບ້ານ ມີ ; ບໍ່ມີ ; ຈັກໜອງ 0 ໜອງ

3. ສະພາບດ້ານເສດຖະກິດຂອງບ້ານ

❖ ລາຍຮັບຕົ້ນຕໍມີຫຍັງແດ່?:(1) ຂາຍຢາງໂບງ (2) ຂາຍແຂມ

❖ ລາຍຮັບສຳຮອງມີຫຍັງແດ່?: (1) ຂາຍສັດລ້ຽງ

❖ ສະເລ່ຍ/ປີ 40 ລ້ານ/ປີ

❖ ແຮງງານຕົ້ນຕໍມີຈັກຄົນ: 105 ຄົນ; ແຮງງານສຳຮອງມີຈັກຄົນ: .200 ຄົນ

❖ ຈຳນວນຄົວເຮືອນທີ່ລຸດພື້ນອອກຈາກຄວາມທຸກຍາກມີ 48 ຄອບຄົວ, ຍັງບໍ່ທັນພື້ນມີ 23 ຄອບຄົວ.

4. ຂໍ້ມູນດ້ານພື້ນຖານໂຄງລາງຂອງບ້ານ

* ມີທາງເຂົ້າບ້ານບໍ່?	ມີ <input checked="" type="checkbox"/>	ບໍ່ມີ <input type="checkbox"/>	ຖ້າມີ;ມີຈັກ 01 ເສັ້ນ
* ໄຟຟ້າເຂົ້າເຖິງບ້ານບໍ່	ມີ <input checked="" type="checkbox"/>	ບໍ່ມີ <input type="checkbox"/>	
* ມີສຸກສາລາຫຼືໂຮງໝໍຕັ້ງຢູ່ເຂດບ້ານ	ມີ <input checked="" type="checkbox"/>	ບໍ່ມີ <input type="checkbox"/>	ຖ້າມີ;ມີຈັກ 01 ແຫ່ງ
* ມີຖົງຢາປະຈຳບ້ານບໍ່?	ມີ <input checked="" type="checkbox"/>	ບໍ່ມີ <input type="checkbox"/>	
* ມີໂຮງຮຽນປະຖົມ?	ມີ <input checked="" type="checkbox"/>	ບໍ່ມີ <input type="checkbox"/>	ຖ້າມີ;ມີຈັກ 0 ແຫ່ງ
* ມີຕະຫຼາດຊື້ຂາຍ ບໍ່?	ມີ <input type="checkbox"/>	ບໍ່ມີ <input checked="" type="checkbox"/>	ຖ້າມີ;ມີຈັກ.....ແຫ່ງ
* ຫ້ອງການບ້ານ	ມີ <input checked="" type="checkbox"/>	ບໍ່ມີ <input type="checkbox"/>	ຖ້າມີ;ມີຈັກ 01.ແຫ່ງ
* ລະບົບນໍ້າສະອາດ	ມີ <input type="checkbox"/>	ບໍ່ມີ <input checked="" type="checkbox"/>	ຖ້າມີ;ມີຈັກ.....ແຫ່ງ
* ຄົວລົດ	ມີ <input type="checkbox"/>	ບໍ່ມີ <input checked="" type="checkbox"/>	ຖ້າມີ;ມີຈັກ.....ແຫ່ງ
* ບ່ອນບໍາບັດຂີ້ເຫຍື້ອ	ມີ <input type="checkbox"/>	ບໍ່ມີ <input checked="" type="checkbox"/>	ຖ້າມີ;ມີຈັກ.....ແຫ່ງ
* ທ່າເຮືອ	ມີ <input type="checkbox"/>	ບໍ່ມີ <input checked="" type="checkbox"/>	ຖ້າມີ;ມີຈັກ.....ແຫ່ງ
* ອື່ນໆ

5. ຂໍ້ມູນດ້ານ ຄອບຄົວພາຍໃນບ້ານ

ລ/ດ	ລາຍການ	ຈຳນວນ	ຫົວໜ່ວຍ	ໝາຍເຫດ
01	ຄອບຄົວຄ້າຂາຍ	05	ຄ/ຄ	
02	ຄອບຄົວເຮັດກະສິກໍາ	34	ຄ/ຄ	
03	ຄອບຄົວເຮັດອຸດສາຫະກໍາ	ບໍ່ມີ	ຄ/ຄ	
04	ຄອບຄົວເຮັດຫັດຖະກໍາ	05	ຄ/ຄ	
05	ຄອບຄົວພະນັກງານລັດ	ບໍ່ມີ	ຄ/ຄ	
06	ຄອບຄົວອື່ນໆ		ຄ/ຄ	

6.ອາຊີບຕົ້ນຕໍພາຍໃນບ້ານ:

ລ/ດ	ລາຍການ	ຈຳນວນຄົນ	ຍິງ/ຄົນ	ໝາຍເຫດ
01	ເຮັດນາ	106	50	
02	ໄຮ່ (ໄຮ່ເຂົ້າ,ສວນໝາກໄມ້)	0		
03	ພະນັກງານລັດ	ບໍ່ມີ		
04	ພະນັກງານວິສາຫະກິດ	ບໍ່ມີ		
05	ພະນັກງານລັດວິສາຫະກິດ	ບໍ່ມີ		
06	ກໍາມະກອນທົ່ວໄປ	ບໍ່ມີ		
07	ຄ້າຂາຍ	ບໍ່ມີ		

08	ນັກຮຽນ,ນັກສຶກສາ	85	30	
09	ອາຊີບອື່ນໆ			
ລວມ				

7. ເກັບກຳຂໍ້ມູນການນຳໃຊ້ທີ່ດິນແຕ່ປະເພດພາຍໃນບ້ານ:

7.1. ດິນລັດ, ດິນຊຸມຊົນ ແລະ ດິນລວມບ້ານ

- × ດິນ ໂຮງຮຽນ. 2 ຕອນ; ຊັ້ນໃດ ໂຮງຮຽນປະຖົມ ແລະ ມັດທະຍົມ
- × ໂຮງຮຽນປະຖົມ; 2 ຕອນ ເນື້ອທີ່ 0,62 ເຮັກຕາ ມີເອກະສານຢັ້ງຢືນ
- × ໂຮງຮຽນ 1 ຕອນ; ເນື້ອທີ່ 2,29ເຮັກຕາ ມີເອກະສານຢັ້ງຢືນ
- × ໂຮງຮຽນ.....; ເນື້ອທີ່ເຮັກຕາ ເອກະສານຢັ້ງຢືນ
- × ດິນ ຫ້ອງການບ້ານ (ຈຸດສຸມ).....1....ຕອນ; ເນື້ອທີ່ 0,45 ເຮັກຕາ ມີເອກະສານຢັ້ງຢືນ
- × ດິນ ປ່າຊ້າ.....03.....ຕອນ; ເນື້ອທີ່ 17,50 ເຮັກຕາ ມີເອກະສານຢັ້ງຢືນ
- × ດິນ ປ່າສັກສິດ/ດິນມະເຫສັກ 02 ຕອນ; ເນື້ອທີ່ 18,91 ມີເອກະສານຢັ້ງຢືນ
- × ດິນ ວັດ.....ບໍ່ມີ.....ຕອນ; ເນື້ອທີ່ ເຮັກຕາ ມີເອກະສານຢັ້ງຢືນ
- × ດິນ ລວມບ້ານ (ດິນເປົ່າຫວ່າງ) 02 ຕອນ; ເນື້ອທີ່..... ເອກະສານຢັ້ງຢືນ
- × ດິນ ລວມບ້ານ (ທີ່ມອບໃຫ້ບຸກຄົນນຳໃຊ້)ຕອນ; ເນື້ອທີ່.....ເອກະສານຢັ້ງຢືນ
- × ດິນຊຸມຊົນ ບໍ່ມີ ຕອນ; ເນື້ອທີ່ລວມ.....ເອກະສານຢັ້ງຢືນ
- ✓ ຕອນທີ1: ນຳໃຊ້ເຮັດຫຍັງ.....; ເນື້ອທີ່.....ມີເອກະສານຢັ້ງຢືນ
- ✓ ຕອນທີ2: ນຳໃຊ້ເຮັດຫຍັງ.....; ເນື້ອທີ່.....ມີເອກະສານຢັ້ງຢືນ

7.2. ດິນເຊົ່າ - ສຳປະທານ (ດິນລັດ ແລະ ດິນລວມບ້ານ).

- ❖ ດິນ ເຊົ່າພາຍໃນບ້ານ.0 ຕອນ; ໃຜເປັນຜູ້ເຊົ່າ
- ✓ ຕອນທີ1: ເນື້ອທີ່ ບໍ່ມີ ເຮັກຕາ; ເຊົ່າຈັກປີ...ບໍ່ມີ.....ປີ; ແຕ່ປີຫາ (ຖ້າມີ)
- ✓ ເຊົ່າເຮັດຫຍັງເອກະສານຢັ້ງຢືນ
- ✓ ຕອນທີ2: ເນື້ອທີ່ ບໍ່ມີ ເຮັກຕາ; ເຊົ່າຈັກປີ ບໍ່ມີ ປີ; ແຕ່ປີຫາ (ຖ້າມີ)
- ເຊົ່າເຮັດຫຍັງ.....ບໍ່ມີເອກະສານຢັ້ງຢືນ
- ❖ ດິນ ສຳປະທານພາຍໃນບ້ານ. ບໍ່ມີ ຕອນ; ໃຜເປັນຜູ້ສຳປະທານ.
- ✓ ຕອນທີ1: ເນື້ອທີ່ບໍ່ມີເຮັກຕາ; ຈັກປີບໍ່ມີ.... ປີ; ແຕ່ປີຫາ (ຖ້າມີ)
- ເຊົ່າເຮັດຫຍັງບໍ່ມີ.....ເອກະສານຢັ້ງຢືນ
- ✓ ຕອນທີ2: ເນື້ອທີ່ບໍ່ມີ..... ເຮັກຕາ; ຈັກປີ.....ບໍ່ມີ.....ປີ; ແຕ່ປີ..... ຫາ..... (ຖ້າມີ)
- ເຊົ່າເຮັດຫຍັງບໍ່ມີ.....ເອກະສານຢັ້ງຢືນ

7.3. ການນຳໃຊ້ດິນແຕ່ລະປະເພດພາຍໃນບ້ານ.

1). ດິນກະສິກຳ:

1. ທີ່ດິນນາ 34 ຕອນ, ເນື້ອທີ່ 16,82 ເຮັກຕາ.
2. ດິນຄັງລ້ຽງສັດ ບໍ່ມີ ຕອນ, ເນື້ອທີ່ ເຮັກຕາ.
3. ດິນໄຮ່ ບໍ່ມີ ຕອນ, ເນື້ອທີ່..... ເຮັກຕາ.
4. ດິນສວນ ບໍ່ມີ ຕອນ, ເນື້ອທີ່..... ເຮັກຕາ.
5. ດິນກະສິກຳທົ່ວໄປ.....ຕອນ, ເນື້ອທີ່ 194,58 ເຮັກຕາ.

6. ດິນປູກໄມ້.....ຕອນ, ເນື້ອທີ່ເຮັກຕາ.
7. ດິນຊົນລະປະທານ ບໍ່ມີ ຕອນ, ເນື້ອທີ່.....ເຮັກຕາ.
8. ດິນເຂດສະຫງວນພັນພືດ ບໍ່ມີ ຕອນ, ເນື້ອທີ່ເຮັກຕາ.
9. ອື່ນໆ... ..

2). ດິນປູກສ້າງ:

1. ດິນປູກສ້າງບຸກຄົນ.....ຕອນ, ເນື້ອທີ່ 12,11 ເຮັກຕາ.
2. ດິນປູກສ້າງຂອງລັດ 3 ຕອນ, ເນື້ອທີ່ 1,04 ເຮັກຕາ.
3. ດິນລວມບ້ານ..... ຕອນ, ເນື້ອທີ່.....ເຮັກຕາ.
4. ດິນເປົ່າຫວ່າງ.....ບໍ່ມີ.....ຕອນ, ເນື້ອທີ່.....0.....ເຮັກຕາ.
5. ດິນຈັບຈອງ..... ຕອນ, ເນື້ອທີ່.....0.....ເຮັກຕາ.

3). ດິນວັດທະນະທຳ

1. ດິນປ່າສັກສິດ (ປ່າຊາ) 2 ຕອນ, ເນື້ອທີ່ 17,50 ເຮັກຕາ.
2. ດິນມະເຫສັກຕອນ, ເນື້ອທີ່ 18,91 ເຮັກຕາ
3. ດິນວັດ ບໍ່ມີ ຕອນ, ເນື້ອທີ່ ບໍ່ມີ ເຮັກຕາ.
4. ດິນສະຖານທີ່ທ່ອງທ່ຽວທາງດ້ານທຳມະຊາດ, ວັດທະນະທຳປະຫວັດສາດ ບໍ່ມີ ຕອນ, ເນື້ອທີ່...ເຮັກຕາ.

4). ດິນປ້ອງກັນຊາດ

1. ດິນຕັ້ງຄ້າຍສຳນັກງານອົງການ, ກົມກອງບ່ອນພັກເຊົາ, ໂຮງຮຽນ, ສະໜາມບິນ, ໂຮງໝໍ ບໍ່ມີ ຕອນ, ເນື້ອທີ່ ເຮັກຕາ.
2. ດິນທຳການຜະລິດຕອນ, ເນື້ອທີ່.....ເຮັກຕາ.
3. ດິນສະໜາມຝຶກຊອບທາງຍຸດທະສາດ ບໍ່ມີ ຕອນ, ເນື້ອທີ່ ບໍ່ມີ ເຮັກຕາ.

5). ປ້ອງກັນຄວາມສະຫງົບ

1. ດິນຕັ້ງຄ້າຍສຳນັກງານອົງການ, ກົມກອງບ່ອນພັກເຊົາ, ໂຮງຮຽນ, ສະໜາມບິນ, ສາງ, ໂຮງໝໍ ບໍ່ມີ ຕອນ, ເນື້ອທີ່ ບໍ່ມີ ເຮັກຕາ.
2. ດິນທຳການຜະລິດ..... ຕອນ, ເນື້ອທີ່.....ເຮັກຕາ.
3. ດິນສະໜາມຝຶກຊອບທາງຍຸດທະສາດ ບໍ່ມີ ຕອນ, ເນື້ອທີ່ ບໍ່ມີ ເຮັກຕາ.
4. ດິນທຳການຜະລິດ..... ຕອນ, ເນື້ອທີ່.....ເຮັກຕາ.

6). ດິນປ່າໄມ້

1. ດິນປ່າຜະລິດແຫ່ງຊາດ..... ຕອນ, ເນື້ອທີ່ ເຮັກຕາ.
2. ດິນປ່າຜະລິດຂອງແຂວງ..... ຕອນ, ເນື້ອທີ່.....ເຮັກຕາ.
3. ດິນປ່າຜະລິດຂອງເມືອງ..... ຕອນ, ເນື້ອທີ່.....ເຮັກຕາ.
4. ດິນປ່າຜະລິດບ້ານ..... ຕອນ, ເນື້ອທີ່.....ເຮັກຕາ.
5. ດິນປ່າສະຫງວນແຫ່ງຊາດ (ລະວີງ ລະເວີນ), ເນື້ອທີ່ 1,646.17 ເຮັກຕາ.
6. ດິນປ່າສະຫງວນ ຂອງແຂວງ.....ຕອນ, ເນື້ອທີ່.....ເຮັກຕາ.
7. ດິນປ່າສະຫງວນຂອງເມືອງ..... ຕອນ, ເນື້ອທີ່.....ເຮັກຕາ.
8. ດິນປ່າສະຫງວນບ້ານ..... ຕອນ, ເນື້ອທີ່.....ເຮັກຕາ.
9. ດິນປ່າປ້ອງກັນແຫ່ງຊາດ..... ຕອນ, ເນື້ອທີ່.....ເຮັກຕາ.
10. ດິນປ່າປ້ອງກັນ ຂອງແຂວງ..... ຕອນ, ເນື້ອທີ່.....ເຮັກຕາ.
11. ດິນປ່າປ້ອງກັນຂອງເມືອງ..... ຕອນ, ເນື້ອທີ່.....ເຮັກຕາ.

12. ດິນປ່າປ້ອງກັນບ້ານ..... ຕອນ, ເນື້ອທີ່ 29,779 ເຮັກຕາ.
13. ດິນປ່າຊົມໃຊ້.....ຕອນ, ເນື້ອທີ່ 66,31 ເຮັກຕາ.
14. ດິນປ່າປູກໄມ້ອຸດສາຫະກຳ, ໄມ້ວິກ, ໄມ້ຢາງພາລາ, ໄມ້ສັກ, ໄມ້ເກດສະໜາ ແລະ ໄມ້ອື່ນໆ.....ຕອນ, ເນື້ອທີ່.....ເຮັກຕາ.
15. ດິນປ່າຟື້ນຟູ.....ຕອນ, ເນື້ອທີ່ 147,33 ເຮັກຕາ.

7). ດິນອຸດສາຫະກຳ

1. ເຂດທີ່ດິນອຸດສາຫະກຳ (ໂຮງຈັກ, ໂຮງງານຂະໜາດໃຫ່ຍ, ເຄື່ອງໄຟຟ້ານໍ້າຕົກ, ອື່ນໆ)ຈັກຕອນ: ບໍ່ມີ ຕອນ, ເນື້ອທີ່ ບໍ່ມີ ເຮັກຕາ.
2. ແລວສາຍໄຟຟ້າ.....ຕອນ, ເນື້ອທີ່..... ເຮັກຕາ.
3. ສະຖານທີ່ບ່ອນຖິ້ມຂີ້ເຫຍື້ອ ບໍ່ມີ ຕອນ, ເນື້ອທີ່ ບໍ່ມີ ເຮັກຕາ.

8). ດິນໂຍທາທິການ ແລະ ຂົນສົ່ງ

1. ທ່າເຮືອ, ທ່າບັກ ບໍ່ມີ ຕອນ, ເນື້ອທີ່ ບໍ່ມີ ເຮັກຕາ.
2. ບໍ່ຫີນ, ບໍ່ດິນ, ບໍ່ຊາຍ, ແລະ ສະຖານທີ່ຄົບຫີນ ບໍ່ມີ ຕອນ, ເນື້ອທີ່ ບໍ່ມີ ເຮັກຕາ.
3. ຄົວລົດ ບໍ່ມີ ຕອນ, ເນື້ອທີ່ ບໍ່ມີ ເຮັກຕາ.
4. ສະໜາມບິນ ບໍ່ມີ ຕອນ, ເນື້ອທີ່ ບໍ່ມີ ເຮັກຕາ.
5. ສະຖານທີ່ຕັ້ງຫລັກສັນຍານ ບໍ່ມີ ຕອນ, ເນື້ອທີ່ ບໍ່ມີ ເຮັກຕາ.
6. ສາງຕ່າງໆ: ບໍ່ມີ ຕອນ, ເນື້ອທີ່ ບໍ່ມີ ເຮັກຕາ.
7. ແລວທາງລົດໄຟ: ມີຈັກແລວ
8. ໂອງມົງ: ມີຈັກບ່ອນ
9. ເຂດສະຫງວນທາງ: ມີຈັກເສັ້ນ
10. ທາງເບ່ຕົງ/ປູຢາງ: ມີຈັກເສັ້ນ
11. ທາງດິນແດງ: ມີຈັກເສັ້ນ.....02.....ເສັ້ນ, ເນື້ອທີ່ 5,83 ເຮັກຕາ.

9). ທີ່ດິນບໍລິເວນນໍ້າ

1. ສາຍນໍ້າມີຈັກສາຍ:.....01.....ສາຍ.
2. ສາຍຫ້ວຍມີຈັກສາຍ:.....3.....ສາຍ.
3. ດິນໜອງນໍ້າທຳມະຊາດ (ໜອງລວມບ້ານ)0... ຕອນ, ເນື້ອທີ່.....ເຮັກຕາ.
4. ວັງສະຫງວນຂອງບ້ານ.....01. ຕອນ, ເນື້ອທີ່.....ເຮັກຕາ.
5. ອ່າງເກັບນໍ້າ.....0.....ຕອນ, ເນື້ອທີ່.....ເຮັກຕາ.
6. ດອນທາມ.....ຕອນ, ເນື້ອທີ່.....ເຮັກຕາ.
7. ເກາະດອນ.....ຕອນ, ເນື້ອທີ່.....ເຮັກຕາ.

8. ເຂດທີ່ຖືກຜົນກະທົບຕໍ່ໄພພິບັດ

1. ເຂດພື້ນທີ່ນໍ້າຖ້ວມ

- ໄລຍະຜ່ານມາບ້ານຖືກຜົນກະທົບຈາກໄພນໍ້າຖ້ວມຄືແນວໃດ? ທຸກໆປີ ໐; 2-3ປີ ໐ ແລະອື່ນໆ..
- ໄລຍະຜ່ານມາ ແມ່ນມີນໍ້າຖ້ວມບາງປີ ແຕ່ນໍ້າທີ່ຖ້ວມໜັກທີ່ສຸດແມ່ນໃນປີ 2009 ເຮັດໃຫ້ເຮືອນຊານ ບ້ານຊ່ອງ ປະຊາຊົນໄດ້ຮັບຜົນເສຍຫາຍຢ່າງໜັກໜ່ວງ.

- ✓ ເຂດທີ່ຖືກນໍ້າຖ້ວມມີຈັກບ່ອນ ມີ 01 ບ່ອນ; ຢູ່ເຂດໃດຂອງບ້ານ ແມ່ນຄຸ້ມຕະລີວະ, ເຮັດໃຫ້ ຜົນລະປູກ ແລະ ສັດລ້ຽງ ໄດ້ຮັບຜົນເສຍຫາຍ.
- ປະເພດດິນທີ່ຖືກນໍ້າຖ້ວມມີຄືແນວໃດ
- ✓ ດິນປູກສ້າງ...ຮຕ, ດິນນາ 04 ຮຕ; ດິນສວນພືດລົ້ມລູກ...0.ຮຕ; ດິນສວນໄມ້ໃຫ້ໝາກ.....ຮຕ, ດິນສວນ ໄມ້ອຸດສາຫະກຳ.....ຮຕ; ດິນຄັງລ້ຽງສັດຮຕ
ດິນອື່ນໆ.....ຮຕ
- ລະດັບ ແລະ ໄລຍະນໍ້າຖ້ວມ.
- ✓ ລະດັບ ນໍ້າຖ້ວມຂຶ້ນສູງສຸດ 05 .ແມັດ ແລະ ຕໍ່າສຸດ.02.ແມັດ
- ✓ ລະດັບນໍ້າສິ່ງຜົນຕໍ່ການຄົມມະນາຄົມຂອງບ້ານ.....
- ✓ ໄລຍະນໍ້າຖ້ວມສູງສຸດ.....ວັນ ແລະ ຕໍ່າສຸດ.....ວັນ.
- ✓ ຫ້ວຍມີນໍ້າຕະຫຼອດປີມີ 02 .ຫ້ວຍ ແລະ ສະເພາະລະດູຝົນມີ 04 .ຫ້ວຍ.
- ✓ ລະດັບນໍ້າຫ້ວຍໃນລະດູຝົນສູງສຸດແມ່ນ 02.ແມັດ ແລະ ຕໍ່າສຸດ 01 .ແມັດ.

2. ເຂດພື້ນທີ່ແຫ້ງແລ້ງ.

- ✓ ໄລຍະຜ່ານມາບ້ານຖືກຜົນກະທົບຈາກໄພແຫ້ງແລ້ງຄືແນວໃດ? ທຸກໆປີ ໐; 2-3ປີ ໐ ແລະອື່ນໆ.. ໄລຍະ ຜ່ານມາເກີດບໍ່ມີໄພແຫ້ງແລ້ງ
- ✓ ເຂດພື້ນທີ່ແຫ້ງແລ້ງມີ.....ບ່ອນ.ຢູ່ເຂດໃດຂອງບ້ານ ພາຍໃນບ້ານສິລສະລຸ.
- ✓ ສາເຫດທີ່ພາໃຫ້ເກີດດິນແຫ້ງແລ້ງ ແຫ້ງແລ້ງ ຕາມລະດູການ.
- ເຂດແຫ້ງແລ້ງມີຜົນກະທົບຕໍ່ພື້ນທີ່ດິນກະສິກຳຄືແນວໃດ?
- ✓ ດິນນາ.....ຮຕ; ດິນສວນພືດລົ້ມລູກ.....ຮຕ; ດິນສວນໄມ້ໃຫ້ໝາກ.....ຮຕ; ດິນສວນໄມ້ອຸດສາຫະກຳ.....ຮຕ; ດິນຄັງລ້ຽງສັດຮຕ
ດິນອື່ນໆ.....ຮຕ

3. ເຂດພື້ນທີ່ດິນເຊາະເຈື່ອນ.

- ✓ ໄລຍະຜ່ານມາບ້ານຖືກຜົນກະທົບຈາກດິນເຊາະເຈື່ອນຄືແນວໃດ? ທຸກໆປີ ໐; 2-3ປີ ໐ ແລະ ອື່ນໆ.
ໃນໄລຍະຜ່ານມາເກີດມີການເຊາະເຈື່ອນມີຄື: ໃນທຸກໆປີ ຈະເກີດມີພູເຈື່ອນລົງມາທັບທາງ ເຮັດໃຫ້ ເກີດມີການສັນຈອນໄປມາພົບຄວາມຫຍຸ້ງຍາກລຳບາກ ແລະ ເກີດມີນໍ້າຖ້ວມ ເຮັດໃຫ້ຕະຝັ່ງເຊມີການເຊາະ ເຈື່ອນ ດິນນາປະຊາຊົນ ທີ່ທຳການຜະລິດມີການເສຍຫາຍ.
- ✓ ເຂດພື້ນທີ່ດິນເຊາະເຈື່ອນມີ 02 ບ່ອນຄື: ຢູ່ເຂດຂອງຫ້ວຍຕະລີວະ ແລະ ເຊບັ້ງຫງຽງ.
- ✓ ສາເຫດທີ່ພາໃຫ້ເກີດດິນເຊາະເຈື່ອນ ແມ່ນຍ້ອນໃນລະດູຝົນໃນທຸກໆປີ ຈະເກີດມີພູເຈື່ອນລົງມາທັບທາງ ເຮັດໃຫ້ເກີດມີການສັນຈອນໄປມາພົບຄວາມຫຍຸ້ງຍາກລຳບາກ ແລະ 2. ຍາມລະດູຝົນເຮັດໃຫ້ເກີດມີນໍ້າ ຖ້ວມ ແລະ ເຮັດໃຫ້ຕະຝັ່ງເຊມີການເຊາະເຈື່ອນ ເຮັດໃຫ້ມີການສູນເສຍທີ່ດິນ.
- ເຂດເຊາະເຈື່ອນມີຜົນກະທົບຕໍ່ພື້ນທີ່ດິນກະສິກຳຄືແນວໃດ?
- ✓ ດິນນາ.....ຮຕ; ດິນສວນພືດລົ້ມລູກ.....ຮຕ; ດິນສວນໄມ້ໃຫ້ໝາກ.....ຮຕ; ດິນສວນໄມ້ອຸດສາຫະກຳ.....ຮຕ; ດິນຄັງລ້ຽງສັດຮຕ;
ດິນອື່ນໆ.....ຮຕ

4. ເຂດທີ່ມີຄວາມສຽງຈາກລະເບີດບໍ່ທັນແຕກ

ໄລຍະຜ່ານມາບ້ານຖືກຜົນກະທົບຈາກລະເບີດບໍ່ທັນແຕກຄືແນວໃດ? ທຸກໆປີ 2-3ປີ ແລະ ອື່ນໆ.

ໃນໄລຍະຜ່ານມາເຫັນວ່າປະຊາຊົນພາຍໃນບ້ານແມ່ນບໍ່ທັນໄດ້ຮັບຜົນກະທົບຈາກລະເບີດທີ່ບໍ່ທັນແຕກ.

5. ເຂດພື້ນທີ່ດິນລະເບີດບໍ່ທັນແຕກມີຢູ່ໃສແນ່?

ຕາມການບອກເລົ່າຂອງບ້ານ ສ່ວນຫຼາຍແມ່ນພົບຢູ່ຕາມນາທີ່ທຳການຜະລິດຂອງຊາວບ້ານ,ຕາມແຄມແຊ ທີ່ມີການເຊາະເຈືອນ ແລະ ພາຍໃນຂອບເຂດຂອງບ້ານ ແຕ່ຂໍ້ມູນດັ່ງກ່າວບໍ່ທັນໄດ້ມີການສຳຫຼວດ ແລະ ການຍິ່ງຢືນ ຈາກພາກສ່ວນທີ່ກ່ຽວຂ້ອງ.

- ມີຜົນກະທົບຕໍ່ພື້ນທີ່ດິນກະສິກຳຄືແນວໃດ? (ບໍ່ມີ)
- ✓ ດິນນາ (ບໍ່ມີ) ຄູນ; ດິນສວນພືດລົ້ມລູກ (ບໍ່ມີ) ຄູນ; ດິນສວນໄມ້ໃຫ້ໝາກ (ບໍ່ມີ) ຄູນ; ດິນສວນໄມ້ອຸດສາຫະກຳ (ບໍ່ມີ) ຄູນ; ດິນຄັງລ້ຽງສັດ (ບໍ່ມີ) ຄູນ ແລະ ອື່ນໆ ບໍ່ມີ.

6. ເຂດພື້ນທີ່ ທີ່ຖືກຜົນກະທົບດ້ານອື່ນໆ.

- ໂຄງການເຊົ່າ ແລະ ສຳປະທານທີ່ດິນພາຍໃນບ້ານມີຄືແນວໃດ?
- ✓ ໂຄງການຂຸດຄົ້ນບໍ່ແຮ່ (ບໍ່ມີ)
- ✓ ໂຄງການກໍ່ສ້າງຕ່າງໆ (ບໍ່ມີ)
- ✓ ແລະ ໂຄງການອື່ນໆ (ບໍ່ມີ)
- ບ້ານເຮົາມີໂຮງຈັກໂຮງງານ, ດິນເຊົ່າສຳປະທານ ແລະ ອື່ນໆ. (ບໍ່ມີ)

ຖ້າມີໄດ້ສົ່ງຜົນກະທົບໃສ່ບ້ານ (ຄ້ວນ, ນ້ຳເສບ, ສານພິດ, ສຽງ ແລະອື່ນໆ) ບໍ່ມີ.

7. ວິທີການປ້ອງກັນ ແລະ ແກ້ໄຂຕໍ່ຜົນກະທົບຕ່າງໆ

ໄລຍະຜ່ານມາ ແມ່ນໃຫ້ທາງບໍລິສັດເປັນຜູ້ຮັບຜິດຊອບ ຫຼື ປັບປຸງແກ້ໄຂ ຄອດປີ 2025 ແມ່ນທາງບໍລິສັດຈະມອບໃຫ້ທາງບ້ານຊົມໃຊ້.

ໝາຍເຫດ: ແບບຟອມເກັບກຳຂໍ້ມູນ ເສດຖະກິດ-ສັງຄົມ ແລະ ການນຳໃຊ້ທີ່ດິນຂອງບ້ານ ສະບັບນີ້ ເປັນພຽງການສອບຖາມຂໍ້ມູນຈາກທາງບ້ານເທົ່ານັ້ນ ບໍ່ສາມາດນຳໃຊ້ໃນນິຕິກຳອື່ນໆໄດ້.

ຮັບຮູ້ ແລະ ປຶ້ງຢືນ
ນາຍບ້ານ



ຜູ້ໃຫ້ຂໍ້ມູນ

Handwritten signature
ບຸນ ເຫຍົາ

ຜູ້ບັນທຶກ

Handwritten signature

ເອກະສານຊ້ອນທ້າຍທີ 2: ບົດບັນທຶກຂອບເຂດການຄຸ້ມຄອງຂອງບ້ານ ແລະ ບ້ານອ້ອມຂ້າງທີ່ມີເຂດແດນຕິດກັນ



ສາທາລະນະລັດ ປະຊາທິປະໄຕ ປະຊາຊົນລາວ

ສັນຕິພາບ ເອກະລາດ ປະຊາທິປະໄຕ ເອກະພາບ ວັດທະນະຖາວອນ

ແຂວງ: ສະຫວັນນະເຂດ

ເມືອງ: ເຊໂປນ

ເລກທີ/ຈມ

ລົງວັນທີ

ບົດບັນທຶກ

ຂອບເຂດຄຸ້ມຄອງຂອງບ້ານສິບສະລຸ ແລະ ບ້ານ ອ້ອມຂ້າງທີ່ມີເຂດແດນຕິດກັນລະຫວ່າງ:

ບ້ານລະເວີນ, ບ້ານລູສະເລຍ, ບ້ານກ່ອກ, ບ້ານກົກໜາກ ແລະ ບ້ານນາ.

- ອີງຕາມ ຂໍ້ຕົກລົງ ຂອງຫົວໜ້າພະແນກຊັບພະຍາກອນທຳມະຊາດ ແລະ ສິ່ງແວດລ້ອມ ສະບັບເລກທີ.002./ພຊສ.ສຂ, ລົງວັນທີ 2 ມັງກອນ 2025 ວ່າດ້ວຍການແຕ່ງຕັ້ງພະນັກງານເຂົ້າຮ່ວມການສຳຫຼວດຈັດສັນທີ່ດິນ 8 ປະເພດຂອງບ້ານເປົ້າໝາຍ 3 ບ້ານ, ຂອງເມືອງເຊໂປນ, ແຂວງສະຫວັນນະເຂດ.
- ອີງຕາມ: ຂໍ້ຕົກລົງ ຂອງທ່ານເຈົ້າເມືອງ-ເມືອງເຊໂປນ ສະບັບເລກທີ 831/ຈມ, ລົງວັນທີ 26 ພະຈິກ 2024. ວ່າດ້ວຍການແຕ່ງຕັ້ງຄະນະຮັບຜິດຊອບວຽກງານຈັດສັນທີ່ດິນຂັ້ນບ້ານ ຢູ່ບ້ານແກ້ງຫົວປາ, ບ້ານທ່າເມະ ແລະ ບ້ານສິບສະລຸ, ເມືອງເຊໂປນ.

1. ທິດເໜືອ: ຕິດກັບ ບ້ານລະເວີນ

- ບ້ານສິບສະລຸ ຕິດກັບ ບ້ານລະເວີນ: ເລີ່ມຈາກພູຕະເລາະ ຕັດໃສ່ພູຊ້ອຍ ຕັດລົງໄປໃສ່ພູຕຣິມ ແລະ ຕັດໄປໃສ່ສອງແຍກຫ້ວຍລະມາຍຕັດໄປໃສ່ພູສະກໍປັງ ຕັດໄປໃສ່ພູໂຕຣຍ ແລະ ຕັດໄປໃສ່ຫ້ວຍ ຕະລິວະ. ມີລວງຍາວ 8,272.123 ແມັດ.

ຕາຕະລາງ ຄ່າພິກັດບ້ານສິບສະລຸ ກັບ ບ້ານ ບ້ານລະເວີນ ກຸ່ມລະບົບ WGS 84

ຄ່າພິກັດ GPS Gramin (ລະບົບ WGS 1984 UTM Zone 48)				
ລຳດັບ	E	N	ໄລຍະ (m)	ຊື່ຈຸດ
1	649360	1874056	0	ພູຕະເລາະ
2	650123	1873846	790	ພູຊ້ອຍ
3	651279	1873240	1372	ພູຕຣິມ
4	652279	1871922	1666	ຫ້ວຍລະມາຍ
5	654190	1871574	1926	ພູສະກໍປັງ

6	655440	1871674	1274	ພູໂຕ່ຍ
7	656633	1871332	1241	ຫ້ວຍຕະລີວະ
ລວມໄລຍະ			8272	

ແຫຼ່ງຂໍ້ມູນ: ອຳນາດການປົກຄອງບ້ານ ແລະ ການວິເຄາະທີມງານ ປີ 2024, ອ້າງອີງມາຈາກຂໍ້ມູນຈັນສັນຈຸລະພາກ 2010-2011.

2. ທິດຕາເວັນອອກ: ຕິດກັບ ບ້ານລູສະເລ່ຍ ແລະ ບ້ານກ່ອກ

- ບ້ານ ສິບສະລຸ ຕິດກັບບ້ານ ລູສະເລ່ຍ ທາງທິດຕາເວັນອອກຊ່ຽງເໜືອ: ເລີ່ມຈາກສັນພູໄຟລາມ ຂຶ້ນໄປໃສ່ ຫ້ວຍຕະລີວະ. ມີລວງຍາວ 1,585.370 ແມັດ.

ຕາຕະລາງ ຄ່າພິກັດບ້ານສິບສະລຸ ກັບ ບ້ານບ້ານລູສະເລ່ຍ ກຸ່ມລະບົບ WGS 84.

ຄ່າພິກັດ GPS Gramin (ລະບົບ WGS 1984 UTM Zone 48)				
ລຳດັບ	E	N	ໄລຍະ (m)	ຊື່ຈຸດ
1	656596	1869748	0	ສັນພູໄຟລາມ (ບ້ານລູສະເລ່ຍ)
2	656633	1871332	1585	ຫ້ວຍຕະລີວະ
ລວມໄລຍະ			1585.370	

- ບ້ານສິບສະລຸ ຕິດກັບ ບ້ານກ່ອກ ເລີ່ມຈາກພູໄຟລາມຕັດໃສ່ພູຈວຍຕໍ່ໃສ່ເສັ້ນທາງຕະປອງ ລວມໄລຍະ 1210 ແມັດ.

ຕາຕະລາງ ຄ່າພິກັດບ້ານສິບສະລຸ ກັບ ບ້ານບ້ານກ່ອກ ກຸ່ມລະບົບ WGS 84.

ຄ່າພິກັດ GPS Gramin (ລະບົບ WGS 1984 UTM Zone 48)				
ລຳດັບ	E	N	ໄລຍະ (m)	ຊື່ຈຸດ
1	656596	1869748	0	ສັນພູໄຟລາມ (ບ້ານລູສະເລ່ຍ)
2	656961	1868563	1210	ທາງໄປບ້ານສະປອງ
ລວມໄລຍະ			1210	

ແຫຼ່ງຂໍ້ມູນ: ອຳນາດການປົກຄອງບ້ານ ແລະ ການວິເຄາະທີມງານ ປີ 2024, ອ້າງອີງມາຈາກຂໍ້ມູນຈັນສັນຈຸລະພາກ 2010-2011.

3. ທິດໃຕ້: ຕິດກັບ ບ້ານກ່ອກ ແລະ ບ້ານກົກໝາກ

- ຕິດກັບບ້ານ ກ່ອກ ຕິດກັບທາງໄປຕະປອງ ເລາະໄປຕາມສັນພູຈວຍ ລົງໃສ່ທາງໄປຈຽງຕູບ ລົງໃສ່ເຊ ບັ້ງຫຽງ ຕັດຂຶ້ນໃສ່ຕີນພູກະລາ ເລາະຕາມຕີນພູກະລາ ຕັດໄປໃສ່ສັນພູສະເຄ ນຳໄປຕາມສັນພູສະເຄຈົນ ຮອດສັນພູຫີນນ້ຳໂນ ເຂດແດນກັບບ້ານກົກໝາກ. ມີ ລວງຍາວ 6178 ແມັດ.

ຕາຕະລາງ ຄ່າພິກັດ ບ້ານກ່ອກ ກຸ່ມລະບົບ WGS 84.

ຄ່າພິກັດ GPS Gramin (ລະບົບ WGS 1984 UTM Zone 48)				
ລຳດັບ	E	N	ໄລຍະ (m)	ຊື່ຈຸດ
1	656961	1868563	0	ທາງໄປບ້ານຕະປອງ
2	655629	1868135	1398	ທາງໄປຈຽງຕູບ
3	655255	1868087	377	ເຊບັ້ງຫຽງ
4	653918	1867960	1339	ຕີນພູກະລາ
5	652634	1868197	1304	ສັນພູສະເຄ
6	651427	1867467	1410	ສັນພູສະເຄ
7	651091	1867419	350	ສັນພູຫີນນ້ຳໂນ
ລວມໄລຍະ			<u>6178</u>	

ແຫຼ່ງຂໍ້ມູນ: ອຳນາດການປົກຄອງບ້ານ ແລະ ການວິເຄາະທີມງານປີ 2024, ອ້າງອີງມາຈາກຂໍ້ມູນຈັນສັນຈຸລະພາກ 2010-2011.

4. ທິດຕາເວັນຕົກ: ຕິດກັບ ບ້ານນາ

- ຕິດກັບບ້ານນາ: ເລີ່ມຈາກພູຕະເລາະ ຕັດລົງໄປໃສ່ພູນ້ຳພູນ(ຢູ່ບ້ານລະມາຍ) ແລ້ວນຳໄປຕາມສັນພູດັ່ງກ່າວ ໄປທາງທິດຕາເວັນອອກສ່ຽງໃຕ້ຈົນສຸດສັນພູແລ້ວຕັດລົງໄປໃສ່ເຊບັ້ງຫຽງແລ້ວຕັດຂຶ້ນໃສ່ສັນພູສະເຄ ຕໍ່ ໃສ່ສັນພູຫີນນ້ຳໂນ (ຊາຍແດນກັບບ້ານກົກໝາກ) ມີລວງຍາວ **9,233.952** ແມັດ.

ຕາຕະລາງ ຄ່າພິກັດບ້ານນາ ກຸ່ມລະບົບ WGS 84.

ຄ່າພິກັດ GPS Gramin (ລະບົບ WGS 1984 UTM Zone 48)				
ລຳດັບ	E	N	ໄລຍະ (m)	ຊື່ຈຸດ
1	649360	1874056	0	ພູຕະເລາະ
2	650468	1871511	2778	ພູນ້ຳພູນ(ຢູ່ບ້ານລະມາຍ)
3	652722	1868667	4411	ເຊບັ້ງຫຽງ
4	651981	1868111	925	ພູສະເຄ
5	651087	18674411	1117	ພູຫີນນ້ຳໂທນ
ລວມໄລຍະ			<u>9233</u>	

ແຫຼ່ງຂໍ້ມູນ: ອຳນາດການປົກຄອງບ້ານ ແລະ ການວິເຄາະທີມງານປີ 2024, ອ້າງອີງມາຈາກຂໍ້ມູນຈັນສັນຈຸລະພາກ 2010-2011.

ດັ່ງນັ້ນ, ອຳນາດການປົກຄອງຂອງບ້ານສົບສະລຸ ແລະ ບ້ານທີ່ກ່ຽວຂ້ອງທີ່ມີເຂດການຄຸ້ມຄອງທີ່ດິນລະຫວ່າງບ້ານ
ຕໍ່ບ້ານ ຈຶ່ງໄດ້ເຮັດບົດບັນທຶກເຂດຄຸ້ມຄອງສະບັບນີ້ຂຶ້ນມາເພື່ອຢັ້ງຢືນ ແລະ ເປັນຫຼັກຖານອ້າງອີງໃນຕໍ່ໜ້າ.

ນາຍບ້ານ: ສົບສະລຸ

ຫົວໜ້າທີມງານ.



[Handwritten signature]

ເຊັນບ້ານອ້ອມຂ້າງ:

ນາຍບ້ານ: ບ້ານລະເວີນ

ນາຍບ້ານ: ບ້ານລຸສະເລ່ຍ



[Handwritten note]



ນາຍບ້ານ: ບ້ານກົກໝາກ



[Handwritten note]

ທ. ວຽງສະຫວັນ ອາຍລະໂຍນ

ຫົວໜ້າ

ນ.ຈັນ ພູມສາດ ຫົວໜ້າ

ຫ້ອງການພາຍໃນເມືອງ
ເຊັນແທນ

ຫ້ອງການຊັບພະຍາກອນທຳມະຊາດ ແລະສິ່ງແວດລ້ອມເມືອງ



ແຫວນວິງສິດ ເຕມນະວິງ

ເຫັນດີ ແລະ ຮັບສອງຈາກ ເຈົ້າເມືອງ ເຊໂປນ.
ເຊັນແທນ



ສິມບັດ ອິດທະວິງ

ເອກະສານຊ້ອນທ້າຍທີ 3: ບົດບັນທຶກກອງປະຊຸມກ່ຽວກັບການວາງແຜນຈັດສັນ, ການກຳນົດເຂດ ແລະ ການກຳນົດທີ່ດິນແຕ່ລະປະເພດ



ສາທາລະນະລັດ ປະຊາທິປະໄຕ ປະຊາຊົນລາວ

ສັນຕິພາບ ເອກະລາດ ປະຊາທິປະໄຕ ເອກະພາບ ວັດທະນະຖາວອນ

ເມືອງເຊໂປນ

ບ້ານ ສິບສະລຸ

ເລກທີ.....

ທີ່ ບ້ານສິບສະລຸ, ວັນທີ.....

ບົດບັນທຶກກອງປະຊຸມ

ກ່ຽວກັບການວາງແຜນຈັດສັນ, ກຳນົດເຂດ ແລະ ການກຳນົດທີ່ດິນແຕ່ລະປະເພດ.

ໃນເວລາ 09:00 ໂມງ, ຂອງວັນທີ 05 ທັນວາ 2024 ຢູ່ທີ່ບ້ານສິບສະລຸ ໄດ້ຈັດກອງປະຊຸມຂຶ້ນ ເພື່ອປຶກສາ ຫາລື ກ່ຽວກັບການວາງແຜນຈັດສັນ, ກຳນົດຂອບເຂດແດນບ້ານ ແລະ ກຳນົດປະເພດການນຳໃຊ້ທີ່ດິນຢູ່ເຂດບ້ານສິບສະລຸ, ເມືອງເມືອງເຊໂປນ, ແຂວງສະຫວັນນະເຂດ ໂດຍມີຄະນະທີມງານ ຈາກພະແນກຊັບພະຍາກອນທຳມະຊາດ ແລະ ສິ່ງແວດລ້ອມແຂວງ, ຫ້ອງການທີ່ກ່ຽວຂ້ອງພາຍໃນເມືອງ, ອີງຕາມຂໍ້ຕົກລົງທ່ານເຈົ້າເມືອງເລກທີ 831/ຈມ ລົງວັນທີ 26 ພະຈິກ 2024 ແລະ ອຳນາດການປົກຄອງບ້ານ ແລະ ພາກສ່ວນທີ່ກ່ຽວຂ້ອງຕ່າງໆ.

ຜ່ານການຄົ້ນຄວ້າ ແລະ ປະກອບຄຳເຫັນ ຜູ້ເຂົ້າຮ່ວມກອງປະຊຸມໄດ້ຕົກລົງເປັນເອກະພາບ ກ່ຽວກັບການວາງແຜນຈັດສັນ, ກຳນົດຂອບເຂດ, ກຳນົດປະເພດທີ່ດິນ ແລະ ສ້າງແຜນທີ່ການນຳໃຊ້ທີ່ດິນຂອງບ້ານດັ່ງກ່າວ, ເພື່ອເຮັດໃຫ້ການຄຸ້ມຄອງ ແລະ ນຳໃຊ້ທີ່ດິນຖືກຕ້ອງ, ສອດຄ່ອງກັບແຜນພັດທະນາເສດຖະກິດ-ສັງຄົມ ຂອງບ້ານ, ກຸ່ມບ້ານ, ລະບຽບການ ແລະ ເໝາະສົມກັບສະພາບຄວາມເປັນຈິງຂອງບ້ານເພື່ອເຮັດໃຫ້ບ້ານ ກາຍເປັນບ້ານພັດທະນາທາງດ້ານເສດຖະກິດສັງຄົມຢ່າງຮອບດ້ານ.

ດັ່ງນັ້ນ, ອີງການປົກຄອງບ້ານ, ຄະນະກຳມະການບ້ານ ແລະ ທີມງານຈິ່ງໄດ້ຄົ້ນຄວ້າປຶກສາຫາລືກັນ ແລະ ມີຄວາມເປັນເອກະພາບກັນໃນການກຳນົດເຂດ ແລະ ປະເພດທີ່ດິນຂອງ ບ້ານສິບສະລຸ, ອອກເປັນ 3 ເຂດ ແລະ ປະເພດ ດັ່ງນີ້:

1) ເຂດທີ່ດິນອະນຸລັກ

ບ້ານສິບສະລຸ ແມ່ນໄດ້ກຳນົດເອົາປ່າພື້ນຟູ, ປ່າຜະລິດ, ປ່າສະຫງວນ 3 ຈຸດ ຄື: ຈຸດທີ 1 ປ່າປ້ອງກັນແຫຼ່ງນ້ຳຕັ້ງຢູ່ທາງທິດຕາເວັນອອກຊຽງໃຕ້ຂອງບ້ານ, ຈຸດທີ 2 ປ່າສະຫງວນແຫ່ງຊາດ ລະວີງ-ລະເວີນ ແມ່ນກວມເອົາໝົດບ້ານ, ຈຸດທີ 3 ແມ່ນກຳນົດເອົາປ່າພື້ນຟູຂອງບ້ານລຽບແຄມຫ້ວຍສະລຸ ແລະ ຫ້ວຍສະມາຍ, ນອກຈາກດິນປູກສ້າງ, ດິນວັດທະນາທຳ ແລະ ດິນອື່ນໆ.

2) ເຂດທີ່ດິນນຳໃຊ້ ເຂດທີ່ດິນນຳໃຊ້ຂອງ ບ້ານ ສິບສະລຸ ປະກອບມີ:

➢ ເຂດນຳໃຊ້ວັດທະນະທຳ

ປະຊາຊົນພາຍໃນບ້ານສິບສະລຸ ແມ່ນໄດ້ນັບຖືສາດສະໜາ ຜີ, ສະນັ້ນ ດິນວັດທະນາທຳບ້ານສິບສະລຸຈຶ່ງມີຢູ່ 6 ແຫ່ງ ຄື: ຄຸ້ມສິບສະລຸ ມີ 3 ແຫ່ງ ແລະ ຄຸ້ມຕະລີວະ 3 ແຫ່ງ.

➢ ເຂດປູກສ້າງ

ເຂດທີ່ດິນປູກສ້າງ ບ້ານສິບສະລຸ ປະກອບມີ: ດິນປູກສ້າງລັດ ດິນໂຮງຮຽນ, ສະໂມສອນບ້ານ ດິນປູກສ້າງບຸກຄົນສ່ວນຫຼາຍແມ່ນ ຢູ່ຕາມລຽບຕາມເສັ້ນທາງພາຍໃນບ້ານ ທາງເຊື່ອມຕໍ່ບ້ານໄປເມືອງ ແລະ ອີກ 01 ຈຸດ ແມ່ນຕິດກັບທົ່ງນາຂອງບ້ານ ຢູ່ທາງທິດເໜືອຢູ່ໃນຂອບເຂດປ່າຊົມໃຊ້ຂອງບ້ານ .

➤ **ເຂດທຳການຜະລິດ**

ປະຊຸມສ່ວນຢູ່ພາຍໃນບ້ານສິບສະລຸ ສ່ວນໃຫ່ຍແມ່ນມີອາຊີບ ກະສິກຳ, ປູກເຂົ້າ, ປູກພືດ, ຢາງບົງ, ປູກແຂມ ລ້ຽງສັດ, ເຂດປູກເຂົ້າສ່ວນຫຼາຍແມ່ນຢູ່ໃກ້ກັບເຂດປູກສ້າງພາຍໃນບ້ານລຽບຕາມເສັ້ນທາງພາຍໃນບ້ານ, ປູກພືດ ກະສິກຳທົ່ວໄປແມ່ນຢູ່ກະຈາຍຢູ່ພາຍໃນບ້ານໃກ້ແຄມຫ້ວຍ ແລະ ແຄມເຊ.

3) ເຂດພັດທະນາ

ໝາຍເຖິງເຂດພື້ນທີ່ ທີ່ຈະຂະຫຍາຍ ລະບົບພື້ນຖານໂຄງລ່າງຂອງບ້ານ, ເຂດທີ່ຂະຫຍາຍພື້ນທີ່ປູກສ້າງ ຂອງບ້ານ ໝາຍເຖິງເຂດພື້ນທີ່ ທີ່ຂະຫຍາຍພື້ນທີ່ປູກສ້າງຂອງບ້ານເພື່ອຮອງຮັບການເພີ່ມຂຶ້ນຂອງປະຊາກອນຂອງ ບ້ານໃນອະນາຄົດ ແລະ ເສດຖະກິດຂອງບ້ານ, ການຂະຫຍາຍພື້ນທີ່ດິນດັ່ງກ່າວແມ່ນໄດ້ກຳນົດເອົາ 2 ຈຸດ ຄື: ຈຸດທີ 1 ເພື່ອສ້າງເປັນຕະຫຼາດ, ຄົວລົດ, ຈຸດທີ 2 ທີ່ດິນແຮງການປູກສ້າງທີ່ຢູ່ອາໃສ.

I. ການກຳນົດເຂດ ແລະ ປະເພດການນຳໃຊ້ທີ່ດິນ 8 ປະເພດທີ່ດິນ

1. ການກຳນົດເຂດທີ່ດິນກະສິກຳ

ປະຊຸມສ່ວນຢູ່ພາຍໃນບ້ານສິບສະລຸ ສ່ວນໃຫ່ຍແມ່ນມີອາຊີບ ກະສິກຳ, ປູກເຂົ້າ, ປູກພືດ, ຢາງບົງ, ປູກແຂມ ລ້ຽງສັດ, ເຂດປູກເຂົ້າສ່ວນຫຼາຍແມ່ນຢູ່ໃກ້ກັບເຂດປູກສ້າງພາຍໃນບ້ານລຽບຕາມເສັ້ນທາງພາຍໃນບ້ານ, ປູກພືດ ກະສິກຳທົ່ວໄປແມ່ນຢູ່ກະຈາຍຢູ່ພາຍໃນບ້ານໃກ້ແຄມຫ້ວຍ ແລະ ແຄມເຊ.

2. ການກຳນົດເຂດດິນປູກສ້າງ

ເຂດທີ່ດິນປູກສ້າງ ບ້ານສິບສະລຸ ປະກອບມີ, ດິນປູກສ້າງລັດ ດິນໂຮງຮຽນ, ດິນປູກສ້າງບຸກຄົນ, ດິນ ຫ້ອງການຈຸດສຸມ, ສຸກສາລາ, ແມ່ນກຳນົດຢູ່ 2 ຈຸດຄື: ຈຸດທີ 1 ແມ່ນເຂດຕະລີວະແມ່ນຕັ້ງຢູ່ໃຈກາງບ້ານຕິດແຄມເຊ ບັ້ງຫຽງ, ຈຸດທີ 2 ແມ່ນເຂດສິບສະລຸ ແມ່ນຕັ້ງຢູ່ທິດຕາເວັນອອກສ່ຽງໃຕ້ຂອງບ້ານ.

3. ການກຳນົດທີ່ດິນວັດທະນາທຳ:

ປະຊາຊົນພາຍໃນບ້ານສິບສະລຸ ແມ່ນໄດ້ນັບຖືສາສະໜາຜີ ສະນັ້ນດິນວັດທະນາທຳບ້ານສິບສະລຸ ຈຶ່ງມີປ່າຊ້າ 5 ຈຸດ ແລະ ຫໍມະເຫສັກ 1 ຈຸດ, ຄື: 2 ຈຸດປ່າຊ້າແມ່ນຢູ່ທາງທິດຕາເວັນຕົກສ່ຽງເໜືອ, ອີກ 2 ຈຸດປ່າຊ້າແມ່ນຢູ່ທາງ ທິດຕາເວັນຕົກສ່ຽງໃຕ້, ອີກ 1 ຈຸດປ່າຊ້າແມ່ນຢູ່ຕິດກັບຫໍພັກຈຸດສຸມ ແລະ ປ່າມະເຫສັກມີ 1 ຈຸດແມ່ນຕັ້ງຢູ່ທາງ ທິດຕາເວັນອອກສ່ຽງໃຕ້ຂອງບ້ານ.

4. ການກຳນົດດິນປກສ-ປກຊ.

ການກຳນົດທີ່ດິນ ປກສ-ປກຊ ຢູ່ພາຍໃນບ້ານສິບສະລຸ ແມ່ນບໍ່ມີຫ້ອງການຕຳຫຼວດ ແລະ ຄ້າຍທະຫານ ຈຶ່ງບໍ່ ໄດ້ກຳນົດເອົາ.

5. ການກຳນົດທີ່ດິນປ່າໄມ້.

ແມ່ນໄດ້ກຳນົດເອົາ 4 ຈຸດໃຫຍ່ ຄື: ຈຸດທີ 1 ປ່າປ້ອງກັນແຫຼ່ງນ້ຳຕັ້ງຢູ່ທາງທິດຕາເວັນອອກສ່ຽງໃຕ້ຂອງບ້ານ, ຈຸດທີ 2 ປະຜະລິດຂອງບ້ານແມ່ນຕິດກັບປ່າປ້ອງກັນຍອດນ້ຳຂອງບ້ານ ທາງທິດຕາເວັນອອກສ່ຽງໃຕ້ ຕິດກັບຊາຍ ແດນບ້ານກ່ອກ, ຈຸດທີ 3 ປ່າສະຫງວນແຫ່ງຊາດ ລະວີງ-ລະເວີນ ແລະ ຈຸດທີ 4 ປ່າພື້ນຟູຂອງບ້ານ ລຽບແຄມຫ້ວຍ ສະລຸ ແລະ ຫ້ວຍສະມາຍ.

6. ການກຳນົດເຂດທີ່ອຸດສາຫະກຳ:

ການກຳນົດທີ່ດິນອຸດສາຫະກຳຢູ່ພາຍໃນບ້ານສິບສະລຸ ແມ່ນບໍ່ໄດ້ກຳນົດ ແລະ ບໍ່ມີໂຮງຈັກໂຮງງານ.

7. ການກຳນົດນິຕິໄຍທາທິການ

ແມ່ນໄດ້ກຳນົດເອົາ 2 ຈຸດຄື: ຈຸດທີ 1 ເສັ້ນທາງຫຼັກຂອງບ້ານອີງຕາມກົດໝາຍທາງຫຼວງແຫ່ງຊາດແມ່ນ ກຳນົດເອົາ 10 ແມັດ. ສະຫງວນຈາກໃຈກາງທາງເບື້ອງລະ 5 ແມັດ, ຈຸດທີ 2 ແມ່ນທາງເຊື່ອມຕໍ່ລະຫວ່າງບ້ານຕໍ່ ບ້ານ ແມ່ນໄດ້ກຳນົດເອົາ 10 ແມັດ.

8. ການກຳນົດນິຕິດິນບໍລິເວນນ້ຳ

ແມ່ນໄດ້ກຳນົດເອົາສາຍເຊ, ຫ້ວຍ ແລະ ຮ່ອງ, ພາຍໃນບ້ານມີ 1 ເຊ ແລະ ມີ 4 ຫ້ວຍ ຄື: ເຊບຶ່ງຫຼາງ, ຫ້ວຍ ສະລຸ, ຫ້ວຍຕະລິວະ, ຫ້ວຍລະມາຍ ແລະ ຫ້ວຍລະຕັງ,

- ເຊບຶ່ງຫຼາງ ແມ່ນເຊິ່ງໄດ້ກຳນົດເຂດສະຫງວນຮັກສາແຄມນ້ຳໄວ້ເບື້ອງລະ 25 ແມັດ;
- ຫ້ວຍສະລຸ ແມ່ນເຊິ່ງໄດ້ກຳນົດເຂດສະຫງວນຮັກສາແຄມນ້ຳໄວ້ເບື້ອງລະ 10 ແມັດ;
- ຫ້ວຍຕະລິວະ, ຫ້ວຍລະມາຍ ແລະ ຫ້ວຍລະຕັງ ແມ່ນເຊິ່ງໄດ້ກຳນົດເຂດສະຫງວນຮັກສາແຄມນ້ຳໄວ້ ເບື້ອງລະ 5 ແມັດ;

ດັ່ງນັ້ນຈຶ່ງໄດ້ເຮັດເປັນບົດບັນທຶກ ການວາງແຜນຈັດສັນ, ກຳນົດເຂດ ແລະ ການກຳນົດນິຕິດິນແຕ່ລະປະເພດ ໃຫ້ທ່ານໄດ້ຮັບຊາບ ແລະ ເປັນຍ່ອນອີງໃນຂຶ້ນຕໍ່ໄປ

ທີ່ບ້ານ ສິບສະລຸ, ວັນທີ

ນາຍບ້ານ ສິບສະລຸ



ຄະນະທີມງານວິຊາການ

1. ທ. ສະຫວັນ ສິບສະລຸ
2. ທ. ພອນທອງ
3. ທ. ກິງຈິກ ທຸບິນພາ
4. ທ. ກຸງສິນທິພົມສິດ
5. ທ. ສິບສະລຸ ສິບສະລຸ
6. ທ. ສິບສະລຸ ສິບສະລຸ
7. ທ. ສິບສະລຸ ສິບສະລຸ
8. ທ. ສິບສະລຸ ສິບສະລຸ
9. ທ. ສິບສະລຸ ສິບສະລຸ
10. ທ. ສິບສະລຸ ສິບສະລຸ



ສາທາລະນະລັດ ປະຊາທິປະໄຕ ປະຊາຊົນລາວ

ສັນຕິພາບ ເອກະລາດ ປະຊາທິປະໄຕ ເອກະພາບ ວັດທະນະຖາວອນ

ແຂວງສະຫວັນນະເຂດ

ພະແນກຊັບພະຍາກອນທຳມະຊາດ ແລະ ສິ່ງແວດລ້ອມ

002

ເລກທີ...../ພຊສ.ສຂ

ສະຫວັນນະເຂດ, ວັນທີ 21 ທັນວາ 2025

ຂໍ້ຕົກລົງ

ວ່າດ້ວຍການແຕ່ງຕັ້ງພະນັກງານ ເຂົ້າຮ່ວມ ການສຳຫຼວດ ຈັດສັນທີ່ດິນ 8 ປະເພດ

ຂອງບ້ານເປົ້າໜາຍ 3 ບ້ານ ຂອງເມືອງເຊໂປນ, ແຂວງສະຫວັນນະເຂດ.

- **ອີງຕາມ** ຂໍ້ຕົກລົງຂອງທ່ານ ເຈົ້າແຂວງ ສະຫວັນນະເຂດ ວ່າດ້ວຍການຈັດຕັ້ງ ແລະ ເຄື່ອນໄຫວຂອງພະແນກຊັບພະຍາກອນທຳມະຊາດ ແລະ ສິ່ງແວດລ້ອມແຂວງ ສະບັບເລກທີ 662/ຈຂ.ສຂ, ລົງວັນທີ 27 ເມສາ 2022.
- **ອີງຕາມ** ຂໍ້ຕົກລົງຂອງທ່ານເຈົ້າແຂວງ ສະຫວັນນະເຂດ ວ່າດ້ວຍການແຕ່ງຕັ້ງຄະນະຊີ້ນຳໂຄງການ ແລະ ຜູ້ປະສານງານໂຄງການຄຸ້ມຄອງຊັບພະຍາກອນນ້ຳແບບເຊື່ອມສານ ແລະ ການປັບຕົວບົນພື້ນຖານລະບົບນິເວດ ໃນອ່າງຮັບນ້ຳເຊບັ້ງຫຼາງ ແລະ ຕົວເມືອງຫຼວງພະບາງ. ສະບັບເລກທີ 1284/ຈຂ.ສຂ ລົງວັນທີ 28 ພຶດສະພາ 2024.
- **ອີງຕາມ** ແຜນກິດຈະກຳຈັດກອງປະຊຸມຄະນະຊີ້ນຳ ໂຄງການຄຸ້ມຄອງ ຊັບພະຍາກອນນ້ຳແບບເຊື່ອມສານ ແລະ ການປັບຕົວບົນພື້ນຖານລະບົບນິເວດໃນອ່າງຮັບ ນ້ຳເຊບັ້ງຫຼາງ ແລະ ຕົວເມືອງຫຼວງພະບາງ. ສະບັບເລກທີ IWRM24.SVK 003, ລົງວັນທີ 28 ຕຸລາ 2024;
- **ອີງຕາມ** ໜັງສືສະເໜີ ຂໍລົງລາຍເຊັນສະບັບເລກທີ 436/ຂຊນອ.ພຊສ, ລົງວັນທີ 25 ທັນວາ 2024.

ຫົວໜ້າພະແນກຊັບພະຍາກອນ ທຳມະຊາດ ແລະ ສິ່ງແວດລ້ອມແຂວງຕົກລົງ:

ມາດຕາ 1 ແຕ່ງຕັ້ງພະນັກງານ ເຂົ້າຮ່ວມ ການສຳຫຼວດຈັດສັນທີ່ດິນ 8 ປະເພດ ຂອງບ້ານເປົ້າໜາຍ 3 ບ້ານ, ວັນທີ 26 ພະຈິກ 2024 ເຊິ່ງມີລາຍຊື່ດັ່ງນີ້:

1. ທ່ານ ອິນປະສິດ ສີຫາລາດ ຮອງຫົວໜ້າ ຂະແໜງຊັບພະຍາກອນນ້ຳ ແລະ ອຸຕຸນິຍົມ (ຜູ້ປະສານງານໂຄງການ);
2. ທ່ານ ແຫຼມທອງ ແດນຈຳປາ ຮອງຫົວໜ້າຂະແໜງທີ່ດິນ;
3. ທ່ານ ນ. ພາສຸກ ຫຼວງວິໄຊ ວິຊາການຂະແໜງຊັບພະຍາກອນນ້ຳ ແລະ ອຸຕຸນິຍົມ;
4. ທ່ານ ບຸນທະວີ ວິຊຽນ ວິຊາການຂະແໜງທີ່ດິນ;
5. ທ່ານ ຄຳພູ ກົມທະມິໄຊ ວິຊາການຂະແໜງທີ່ດິນ.

ມາດຕາ 2 ມອບໃຫ້ຂະແໜງການທີ່ກ່ຽວຂ້ອງ, ຜູ້ທີ່ຖືກແຕ່ງຕັ້ງຈົ່ງຮັບຮູ້ ແລະ ພ້ອມກັນຈັດຕັ້ງປະຕິບັດໃຫ້ໄດ້ຮັບຜົນດີ;

ມາດຕາ 3 ຂໍ້ຕົກລົງສະບັບນີ້ມີຜົນສັກສິດນັບແຕ່ວັນ ລົງລາຍເຊັນເປັນຕົ້ນໄປ.



 ຫົວໜ້າພະແນກ
 ພະແນກ
 ຊັບພະຍາກອນທຳມະຊາດ
 ແລະ ສິ່ງແວດລ້ອມ
 ສະຫວັນນະເຂດ

ບູລິກາ ອິນທິລາດ



ສາທາລະນະລັດ ປະຊາທິປະໄຕ ປະຊາຊົນລາວ
ສັນຕິພາບ ເອກະລາດ ປະຊາທິປະໄຕ ເອກະພາບ ວັດທະນະຖາວອນ

ເມືອງເຊໂປນ
ເຈົ້າເມືອງ

ເລກທີ 231 / າມ
ວັນທີ 06 ພະຈິກ 2024

ຂໍ້ຕົກລົງ

ວ່າດ້ວຍການແຕ່ງຕັ້ງຄະນະຮັບຜິດຊອບວຽກງານ
ຈັດສັນທີ່ດິນຂຶ້ນບ້ານປຸ່ງບ້ານແກ້ງຫົວປາ, ແກ້ງທ່າເມະ ແລະ ບ້ານສົບສະລຸ ເມືອງເຊໂປນ.

- ອີງຕາມ ກົດໝາຍວ່າດ້ວຍການປົກຄອງທ້ອງຖິ່ນແຫ່ງ ສປປລາວ(ສະບັບປັບປຸງ) ເລກທີ 68/ສພຊ ລົງວັນທີ 14 ທັນວາ 2015 ພາກທີ IV ໝວດທີ 4 ມາດຕາທີ 40 ຂໍ້ 7;
- ອີງຕາມ ຫ້າງສີສະເໜີຂອງຫ້ອງການຊັບພະຍາກອນທຳມະຊາດ ແລະ ສິ່ງແວດລ້ອມ ເລກທີ 150/ ຫຊສ, ລົງວັນທີ 06 ພະຈິກ 2024.

ເຈົ້າເມືອງ ຕົກລົງ:

ມາດຕາ 01: ຕົກລົງແຕ່ງຕັ້ງຄະນະຊີ້ນຳລວມ ແລະ ຄະນະກຳມະການພາກສະໜາມດັ່ງລຸ່ມນີ້:

ກ. ຄະນະຊີ້ນຳລວມມີບັນດາທ່ານດັ່ງນີ້:

- | | | |
|--|---|---------------|
| 1. ທ່ານ ສິມບັດ ອິດທະວົງ | ອງເຈົ້າເມືອງ ເຊໂປນ ຜູ້ຊີ້ນຳວຽກງານເສດຖະກິດ | ເປັນຜູ້ຊີ້ນຳ; |
| 2. ທ່ານ ແພງມາ ເພຍຈັນທະວົງ | ຫົວໜ້າຫ້ອງການ ຊ ສ ເມືອງ | ເປັນຫົວໜ້າ; |
| 3. ທ່ານ ຈັນໂອໄດ ຫຼວງຊະລາດ | ຫົວໜ້າຫ້ອງການກະສິກຳ-ປ່າໄມ້ | ເປັນຮອງ; |
| 4. ທ່ານ ນ ເພັດສະໝອນ ພິລາວັນ | ຫົວໜ້າຫ້ອງການພາຍໃນເມືອງ | ເປັນຮອງ; |
| 5. ທ່ານ ຄຸນພະຈັນ ສິມເພັດ | ຫົວໜ້າຫ້ອງວ່າການເມືອງ | ເປັນຄະນະ; |
| 6. ທ່ານ ນ ໄຂ່ແກ້ວ ວົງຫາຈິກ | ປະທານສະຫະພັນແມ່ຍິງເມືອງ | ເປັນຄະນະ; |
| 7. ທ່ານ ສຸວັນຄຳ ໄຊຍະທິມະວົງ | ຫົວໜ້າຫ້ອງການ ໂຍທາທິການ ແລະ ຂົນສົ່ງ | ເປັນຄະນະ; |
| 8. ທ່ານ ຄຳຊອນ ພູດມາສອນ | ຫົວໜ້າຫ້ອງການ ຖວຫ | ເປັນຄະນະ; |
| 9. ທ່ານ ພິທ ວົງສະຫວັນ ແສງມະນີວົງ | ຫົວໜ້າກອງບັນຊາການ ປກສ ເມືອງ | ເປັນຄະນະ; |
| 10. ທ່ານ ພິທ ຄຳແພງ ກອນທິສັກ | ຫົວໜ້າກອງບັນຊາການ ປກຊ ເມືອງ | ເປັນຄະນະ; |
| 11. ທ່ານ ຫົວໜ້າຈຸດສຸມ, ກຸ່ມບ້ານ, ຜູ້ຊີ້ນຳບ້ານໃຫຍ່ເອກະລາດ | | ເປັນຄະນະ. |

➢ ສິດ ແລະ ໜ້າທີ່:

- ມີທິດຊີ້ນຳວຽກປະຊຸມເພື່ອປົກສາຫາລື ແນະນຳການຈັດຕັ້ງປະຕິບັດ ແລະ ມອບຄວາມຮັບຜິດດຊອບໃຫ້ແຕ່ລະພາກສ່ວນທີ່ກ່ຽວຂ້ອງເພື່ອເຕືອນໄຫວຈັດຕັ້ງປະຕິບັດໃຫ້ຖືກຕ້ອງ ແລະ ສອດຄ່ອງກັບລະບຽບກົດໝາຍ;

- ດົ້ນຄວ້າ, ປຶກສາຫາລື, ຕິດຕາມຮຸກຮຸນ ແລະ ແກ້ໄຂບັນຫາຕ່າງໆຊ່ວຍຫຼີກລ້ຽງວິຊາການພາກສະໜາມ ຫາກພົບບັນຫາໃນການຈັດຕັ້ງປະຕິບັດຕົວຈິງ.

ຂ. ຄະນະກຳມະການພາກສະໜາມປະກອບມີ:

- | | | |
|--|-------------------------------|-------------|
| 1 ທ່ານ ຈັນທະສອນ ໄຊຍະພອນ | ຫ້ອງການ ຊສ ເມືອງ | ເປັນຫົວໜ້າ; |
| 2 ທ່ານ ກອງປະດິດ ພິມມະຈັກ | ຫ້ອງການ ກະສິກຳປ່າໄມ້ | ເປັນຮອງ; |
| 3 ທ່ານ ສິມພະຈັນ ຈັນທະໂຄດ | ຫ້ອງການພາຍໃນເມືອງ | ເປັນຮອງ; |
| 4 ທ່ານ ກິງຈັກ ໄຊປັນຍາ | ຫ້ອງວ່າການເມືອງ | ເປັນຄະນະ; |
| 5 ທ່ານ ນ ຄອນສະຫວັນ ແກ້ວແສງຈັນ | ສະຫະພັນແມ່ຍິງເມືອງ | ເປັນຄະນະ; |
| 6 ທ່ານ ເພັດອຸດອນ ວິໄລສອນ | ຫ້ອງການ ໂຍທາທິການ ແລະ ຂົນສົ່ງ | ເປັນຄະນະ; |
| 7 ທ່ານ ຈຳເລີນ ຄຳພັກດີ | ຫ້ອງການ ຖວທ | ເປັນຄະນະ; |
| 8 ທ່ານ ຮອ ຄຳບອນ ສິດທິເວດ | ກອງບັນຊາການ ປກສ ເມືອງ | ເປັນຄະນະ; |
| 9 ທ່ານ ພັດ ສີສະເຫວີຍ ພິມມະຈັກ | ກອງບັນຊາການ ປກຊ ເມືອງ | ເປັນຄະນະ; |
| 10 ທ່ານ ສິນໄຊ ພິມມະຈັນ | ຫ້ອງການ ຊສ ເມືອງ | ເປັນຄະນະ; |
| 11 ທ່ານ ຄະນະຈຸດສຸມ, ກຸ່ມບ້ານ, ຄະນະຊີ້ນຳບ້ານໃຫຍ່, ນາຍບ້ານ | | ເປັນຄະນະ. |

➢ ສິດ ແລະ ໜ້າທີ່

- ລົງສຳຫຼວດເກັບກຳຂໍ້ມູນ ວຽກງານພາກສະໜາມຕົວຈິງ ປະສານສົມທົບ, ປຶກສາຫາລື ຮ່ວມກັບຄະນະພັກຮາກຖານ, ໜ່ວຍພັກ ຈຸດສຸມ, ກຸ່ມບ້ານ, ອຳນາດການປົກຄອງບ້ານ ແລະ ທຸກພາກສ່ວນທີ່ກ່ຽວຂ້ອງ ເພື່ອກວດກາເກັບກຳຂໍ້ມູນຕ່າງໆ, ສຳຫຼວດໃຫ້ຖືກຕ້ອງຕາມລະບຽບກົດໝາຍ;
- ໃນການຈັດຕັ້ງປະຕິບັດຖ້າຫາກພົບບັນຫາ ແລະ ຄວາມຫຍຸ້ງຍາກທີ່ບໍ່ສາມາດແກ້ໄຂໄດ້ແມ່ນໃຫ້ລາຍງານຫາຄະນະຊີ້ນຳຮັບຊາບໂດຍດ່ວນ;
 - ພາຍຫຼັງການເດືອນໄຫວຈັດຕັ້ງປະຕິບັດຕ້ອງສະຫຼຸບ, ລາຍງານໃຫ້ຂັ້ນເທິງຊາບເປັນລາຍລັກອັກສອນ;
 - ປະຕິບັດໜ້າທີ່ອື່ນໆ ຕາມທິດຊີ້ນຳຂອງຄະນະຊີ້ນຳລວມ.

ມາດຕາ 02: ບັນດາທ່ານທີ່ຖືກແຕ່ງຕັ້ງຂ້າງເທິງຈົ່ງຮັບຮູ້ ແລະ ພ້ອມກັນຈັດຕັ້ງປະຕິບັດວຽກງານໂຄງການຂັ້ນເມືອງໃຫ້ໄດ້ຮັບຜົນເປັນຢ່າງດີ.

ມາດຕາ 03: ຂໍ້ຕົກລົງສະບັບນີ້ມີຜົນສັກສິດນັບແຕ່ມີລົງລາຍເປັນຕົ້ນໄປ.

- | | |
|-----------------------------|-----------|
| ບ່ອນນຳສົ່ງ | |
| - ສະແນກ ຊສ | 01 ສະບັບ. |
| - ຫ້ອງການສຳຫຼວດຂອງຫ້ອງການລະ | 01 ສະບັບ. |
| - ບັນດາທ່ານທີ່ຖືກແຕ່ງຕັ້ງ | 01 ສະບັບ. |
| - ເກັບມ້ຽນ | 01 ສະບັບ. |

ເຊັນແທນ



ສິມບັດ ອິດທະວິງ

ຕັ້ງປະຕິບັດໂດຍ



ສະໜັບສະໜູນ



ໂຄງການຄຸ້ມຄອງຊັບພະຍາກອນນໍ້າແບບເຊື່ອມສານ ແລະ ການປັບຕົວບົນພື້ນຖານ
ລະບົບນິເວດໃນອ່າງຮັບນໍ້າເຊບັ້ງຫຽງ ແລະ ຕົວເມືອງຫຼວງພະບາງ

The Intergrated Water Resource Management and Ecosystem-based Adaptation
in the Xe Bang Hieng River Basin and Luang Prabang City Project