

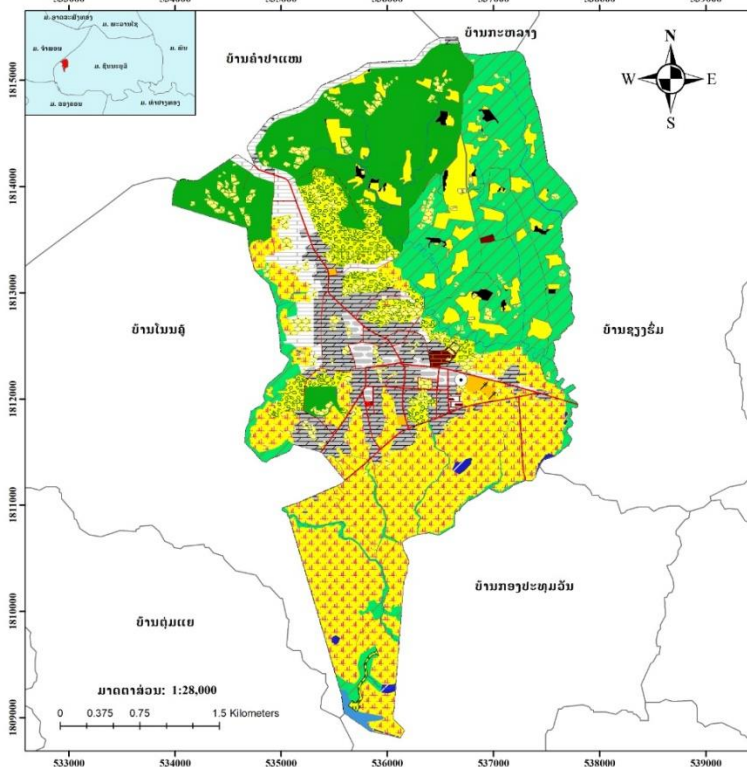


ສາທາລະນະລັດ ປະຊາທິປະໄຕ ປະຊາຊົນລາວ
ສັນຕິພາບ ເອກະລາດ ປະຊາທິປະໄຕ ເອກະພາບ ວັດທະນະຖາວອນ

ແຜນຈັດສັນການນໍາໃຊ້ທີ່ດິນຂັ້ນບ້ານ “ບ້ານໂນນສະຫວ່າງ” ເມືອງ ຊົນນະບູລີ ແຂວງ ສະຫວັນນະເຂດ



ແຜນທີ່ ຈັດສັນການນໍາໃຊ້ທີ່ດິນ ບ້ານໂນນສະຫວ່າງ ເມືອງຊົນນະບູລີ ແຂວງສະຫວັນນະເຂດ
Land Use Planning, Nonsavang Village, Xonnabouly District, Savannakhet Province



ລາຍ	ຊື່ເອກະລິດ	ລະຫັດເອກະລິດ	ສີ	ເນື້ອທີ່ ຕັດສິນ	ເປັນ %
I	ທີ່ເປັນເອກະລິດ	AZ		598.22	44.24
I	ທາ	AZ_1		319.69	24.18
	ທີ່ເປັນເອກະລິດ	AZ_2		14.62	1.11
	ທີ່ເປັນເອກະລິດ	AZ_3		17.88	1.37
	ທີ່ເປັນເອກະລິດ	AZ_4		1.93	0.15
II	ທີ່ເປັນເອກະລິດ	BZ		589.26	44.46
	ທີ່ເປັນເອກະລິດ	BZ_1		118.75	9.08
	ທີ່ເປັນເອກະລິດ	BZ_2		5.62	0.43
III	ທີ່ເປັນເອກະລິດ	CZ		4.93	0.38
	ທີ່ເປັນເອກະລິດ	CZ_1		2.22	0.17
	ທີ່ເປັນເອກະລິດ	CZ_2		0.41	0.03
IV	ທີ່ເປັນເອກະລິດ	DZ		8.77	0.66
	ທີ່ເປັນເອກະລິດ	DZ_1		1.45	0.11
	ທີ່ເປັນເອກະລິດ	DZ_2		2.98	0.23
V	ທີ່ເປັນເອກະລິດ	FZ		214.44	16.19
	ທີ່ເປັນເອກະລິດ	FZ_1		4.88	0.37
	ທີ່ເປັນເອກະລິດ	FZ_2		20.97	1.60
	ທີ່ເປັນເອກະລິດ	FZ_3		96.99	7.41
	ທີ່ເປັນເອກະລິດ	FZ_4		144.77	11.03
VI	ທີ່ເປັນເອກະລິດ	WZ		9.75	0.74
	ທີ່ເປັນເອກະລິດ	WZ_1		1.91	0.15
	ທີ່ເປັນເອກະລິດ	WZ_2		0.99	0.08
VII	ທີ່ເປັນເອກະລິດ	XZ		0.78	0.06
	ທີ່ເປັນເອກະລິດ	XZ_1		0.59	0.05
	ທີ່ເປັນເອກະລິດ	XZ_2		2.36	0.18
VIII	ທີ່ເປັນເອກະລິດ	YZ		4.21	0.32
	ທີ່ເປັນເອກະລິດ	YZ_1		3.98	0.30
ລວມເອກະລິດ				1288.48	100.00

ເຄື່ອງໝາຍ Legend

- ຈຸດທີ່ຕັ້ງບ້ານ
- ຂອບເຂດບ້ານອ້ອມຂ້າງ
- ຂອບເຂດບ້ານໂນນສະຫວ່າງ

ວັນເຮັດແຜນ: 28/08/2025
ລະບົບພິກັດແຜນທີ່: WGS 1984 UTM, Zone 48N
ຫົວໜ່ວຍ: ແມັດ Meter
ສ້າງແຜນທີ່ໂດຍ: ຫ້ອງການສືບພະຍາກອນທຳມະຊາດ ແລະ ສິ່ງແວດລ້ອມ ເມືອງຊົນນະບູລີ

ກະກຽມໂດຍ:

ຫ້ອງການຊັບພະຍາກອນທຳມະຊາດ ແລະ ສິ່ງແວດລ້ອມ ເມືອງຊົນນະບູລີ



ສາທາລະນະລັດ ປະຊາທິປະໄຕ ປະຊາຊົນລາວ
ສັນຕິພາບ ເອກະລາດ ປະຊາທິປະໄຕ ເອກະພາບ ວັດທະນະຖາວອນ

ແຂວງສະຫວັນນະເຂດ
 ເຈົ້າເມືອງໆ ຊົນນະບູລີ

ເລກທີ. 51...7.../ຊນລ
 ເມືອງຊົນນະບູລີ, ວັນທີ. 2.../10... 2025

ຂໍ້ຕົກລົງ

ວ່າດ້ວຍການຮັບຮອງ ແລະ ປະກາດໃຊ້
ແຜນຈັດສັນການນໍາໃຊ້ທີ່ດິນບ້ານ ໂນນສະຫວ່າງ, ເມືອງຊົນນະບູລີ, ແຂວງ
ສະຫວັນນະເຂດ

- ອີງຕາມ ກົດໝາຍ ວ່າດ້ວຍ ປົກຄອງທ້ອງຖິ່ນ ແຫ່ງ ສປປ ລາວ ສະບັບເລກທີ 68/ສພຊ, ລົງວັນທີ 14 ທັນວາ 2015, ພາກທີ IV ໝວດທີ 4, ມາດຕາ 40 ຂໍ້ທີ 7;
- ອີງຕາມ ກົດໝາຍ ວ່າດ້ວຍ ທີ່ດິນ ສະບັບເລກທີ 70/ສພຊ, ລົງວັນທີ 21 ມິຖຸນາ 2019;
- ອີງຕາມ ແຜນຈັດສັນການນໍາໃຊ້ທີ່ດິນຂອງບ້ານໂນນສະຫວ່າງ, ເມືອງຊົນນະບູລີ, ແຂວງສະຫວັນນະເຂດ ສະບັບເດືອນ ກັນຍາ 2025;
- ອີງຕາມ ໜັງສືສະເໜີ ຂອງ ຫ້ອງການຊັບພະຍາກອນທໍາມະຊາດ ແລະ ສິ່ງແວດລ້ອມ ເມືອງຊົນນະບູລີ, ສະບັບເລກທີ 188 /ຫຊສ.ຊນລ, ວັນທີ 30 ກັນຍາ 2025.

ເຈົ້າເມືອງຊົນນະບູລີ ຕົກລົງ:

- ມາດຕາ 1 ຮັບຮອງ ແລະ ປະກາດໃຊ້ ແຜນຈັດສັນການນໍາໃຊ້ທີ່ດິນ ຂອງ ບ້ານໂນນສະຫວ່າງ, ເມືອງຊົນນະບູລີ, ແຂວງສະຫວັນນະເຂດ ສະບັບເດືອນ ກັນຍາ 2025.
- ມາດຕາ 2 ມອບໃຫ້ຫ້ອງການທີ່ກ່ຽວຂ້ອງ ຈົ່ງຮັບຮູ້ ແລະ ຊີ້ນໍາການຈັດຕັ້ງປະຕິບັດໄປຕາມແຜນທີ່ກໍານົດໄວ້ ແລະ ແຜນສະບັບນີ້ເປັນນິຕິກຳຄຸ້ມຄອງເພື່ອຮັບປະກັນສິດໃນການນໍາໃຊ້ໃນອານາຄົດ.
- ມາດຕາ 3 ອີງການປົກຄອງບ້ານ, ກຸ່ມບ້ານ ແລະ ປະຊາຊົນບັນດາເຜົ່າຈົ່ງຮັບຮູ້ ແລະ ພ້ອມກັນຈັດຕັ້ງປະຕິບັດ, ການຄຸ້ມຄອງ, ປົກປັກຮັກສາ ແລະ ນໍາໃຊ້ແຜນການດັ່ງກ່າວໃຫ້ຖືກຕ້ອງຕາມເປົ້າໝາຍ ແລະ ມີຄວາມ ຮັບປະ ກັນ ທາງດ້ານການປົກປັກຮັກສາສະພາບແວດລ້ອມ, ລະບົບນິເວດກະສິກໍາ ແລະ ປ່າໄມ້, ທຸກ ການປ່ຽນ ແປງ ຫຼື ການຫັນປ່ຽນປະເພດການນໍາໃຊ້ທີ່ດິນຈະຕ້ອງໄດ້ຜ່ານການພິຈາລະນາ ແລະ ອະນຸຍາດຈາກຂະແໜງການທີ່ກ່ຽວຂ້ອງຕາມລະບຽບກົດໝາຍກໍານົດ.
- ມາດຕາ 4 ຂໍ້ຕົກລົງສະບັບນີ້ ມີຜົນສັກສິດ ແລະ ນໍາໃຊ້ໄດ້ນັບແຕ່ວັນລົງລາຍເຊັນເປັນຕົ້ນໄປ.

ໄປກ. ເຈົ້າເມືອງຊົນນະບູລີ



ສຸບິນ ຫຼວງດ້ວງ
 Soubinh LUANGDUANG

ຄຳນຳ

ເພື່ອຈັດຕັ້ງຜັນຂະຫຍາຍການຈັດຕັ້ງປະຕິບັດກົດໝາຍ ວ່າດ້ວຍທີ່ດິນສະບັບປັບປຸງ ເລກທີ 70/ສພຊ, ລົງວັນທີ 21 ມິຖຸນາ 2019, ມະຕິຂອງ ສະພາແຫ່ງຊາດ ເລກທີ 098/ສພຊ, ລົງວັນທີ 28 ມິຖຸນາ 2018 ວ່າດ້ວຍແຜນແມ່ບົດຈັດສັນທີ່ດິນແຫ່ງຊາດ ຮອດປີ 2030. ພ້ອມທັງເປັນການຈັດຕັ້ງປະຕິບັດຄູ່ມືແນະນຳກ່ຽວກັບການສ້າງແຜນຈັດສັນທີ່ດິນຂັ້ນບ້ານ ສະບັບປີ 2022 ແລະ ເປັນບ່ອນອີງໃນການຄຸ້ມຄອງ ແລະ ຕິດ ຕາມກວດກາ ວຽກງານຈັດສັນທີ່ດິນຂັ້ນບ້ານໃຫ້ມີປະສິດທິພາບ, ປະສິດທິຜົນ ແນໃສ່ຄຸ້ມຄອງ, ປົກປັກຮັກສາ, ພັດທະນາ ແລະ ນຳໃຊ້ທີ່ດິນ ລວມທັງປົກປັກຮັກສາສິ່ງແວດລ້ອມ, ພ້ອມທັງເຮັດໃຫ້ທີ່ດິນມີມູນຄ່າ ເພີ່ມຂຶ້ນ ປະກອບສ່ວນເຂົ້າໃນການພັດທະນາເສດຖະກິດ-ສັງຄົມ ຕາມທິດສີຂຽວ ແລະ ຍືນຍົງ.

ແຜນຈັດສັນການນຳໃຊ້ທີ່ດິນ ສະບັບນີ້ ຈະເປັນເອກະພສານພື້ນຖານສຳຄັນ ປະກອບດ້ວຍ 7 ພາກ ແລະ ສ້າງຂຶ້ນບົນພື້ນຖານຄວາມຮຽກຮ້ອງຕ້ອງການທາງດ້ານວິຊາການໃນການສ້າງແຜນທີ່ການນຳໃຊ້ທີ່ດິນຂັ້ນບ້ານຂຶ້ນຊຶ່ງໃນນັ້ນລວມມີ ຫຼັກການ, ວິທີການທີ່ຈຳເປັນ ຊຶ່ງມີບາດກ້າວ ແລະ ຂັ້ນຕອນໃນການສຳຫຼວດ, ການຈັດແບ່ງເຂດທີ່ດິນ, ການຈັດປະເພດທີ່ດິນໃນພາກປະຕິບັດຕົວຈິງ ແລະ ໃຫ້ຖືກຕ້ອງຕາມເນື້ອໃນຂອງກົດໝາຍ, ດຳລັດ ແລະ ລະບຽບການ ຕ່າງໆ ທີ່ພົວພັນກັບວຽກງານດັ່ງກ່າວນີ້ ໄດ້ຖືກຈັດຕັ້ງປະຕິບັດຢ່າງເປັນເອກະພາບ ແລະ ມີປະສິດທິຜົນສູງ ຂຶ້ນເລື້ອຍໆ. ແຜນຈັດສັນການນຳໃຊ້ທີ່ດິນຂັ້ນບ້ານ ຈະມີການທົບທວນ ແລະ ປັບປຸງແຕ່ລະໄລຍະ ເພື່ອລາຍງານສະພາບບັນຫາຂອງການນຳໃຊ້ທີ່ດິນໃນປະຈຸບັນ ແລະ ທ່າອ່ຽງໃນອານາຄົດໃຫ້ສັງຄົມ ແລະ ພາກສ່ວນກ່ຽວຂ້ອງຮັບຮູ້ໂດຍຮວບຮວມເອົາຜົນການສຳຫຼວດ, ເກັບກຳຂໍ້ມູນການນຳໃຊ້ທີ່ດິນ ແລະ ສັງລວມເອົາບົດລາຍງານຕ່າງໆຂອງພາກສ່ວນທີ່ກ່ຽວຂ້ອງ.

ຕາງໜ້າຫ້ອງການຊັບພະຍາກອນທຳມະຊາດ ແລະ ສິ່ງແວດລ້ອມເມືອງຊົນນະບູລີ ແຂວງສະຫວັນນະເຂດ ຂໍສະແດງຄວາມຂອບໃຈເປັນຢ່າງຍິ່ງມາຍັງຄະນະຮັບຜິດຊອບ ແລະ ທຸກພາກສ່ວນທີ່ກ່ຽວຂ້ອງ ທີ່ໄດ້ສຸມເຫື່ອແຮງ, ສະຕິບັນຍາ ແລະ ຄວາມເປັນເຈົ້າການປະກອບສ່ວນໃນການແບ່ງປັນຄວາມຮູ້ ແລະ ຂໍ້ມູນຂ່າວສານໃນການສ້າງແຜນຈັດສັນການນຳໃຊ້ທີ່ດິນ ສະບັບນີ້. ພິເສດຂໍສະແດງຄວາມຂອບໃຈ ມາຍັງ ກົມຊັບພະຍາກອນນ້ຳ, ພະແນກຊັບພະຍາກອນທຳມະຊາດ ແລະ ສິ່ງແວດລ້ອມແຂວງ ແລະ ອົງການປົກຄອງເມືອງຊົນນະບູລີ ພາຍໃຕ້ ໂຄງການຄຸ້ມຄອງຊັບພະຍາກອນນ້ຳແບບເຊື່ອມສານ ແລະ ການປັບຕົວບົນພື້ນຖານລະບົບເວດ (IWRM-EbA Project) ທີ່ໄດ້ຮັບການສະໜັບສະໜູນຈາກ ກອງທຶນສິ່ງແວດລ້ອມໂລກ (GEF) ແລະ ອົງການສະຫະປະຊາຊາດເພື່ອການພັດທະນາ (UNDP) ທີ່ໄດ້ປະກອບສ່ວນດ້ານວິຊາການ ແລະ ທຶນຮອນເຂົ້າໃນການສ້າງແຜນຈັດສັນການນຳໃຊ້ທີ່ດິນສະບັບນີ້ ແລະ ຫວັງຢ່າງຍິ່ງວ່າບັນດາທ່ານຈະສືບຕໍ່ໃຫ້ການສະໜັບສະໜູນ ແລະ ປະກອບສ່ວນຢ່າງຕັ້ງໜ້າເຂົ້າໃນການຈັດຕັ້ງປະຕິບັດແຜນດັ່ງກ່າວນີ້ໃຫ້ບັນລຸຕາມເປົ້າໝາຍທ່າວາງໄວ້ຢ່າງມີປະສິດທິພາບ ແລະ ມີປະສິດທິຜົນ.

ທີ່ ເມືອງຊົນນະບູລີ, ວັນທີ 29 ກັນຍາ 2025

ຫົວໜ້າຫ້ອງການ



ພູດົງ ວົງດາຣາສິນ

ສັງລວມຫຍໍ້

ບ້ານໂນນສະຫວ່າງ ເປັນບ້ານໃຈກາງເມືອງ ຕັ້ງຢູ່ໃຈກາງເມືອງ, ມີລະດັບຄວາມສູງທຽບໃສ່ລະດັບໜ້ານໍ້າທະເລ 169 ແມັດ ສະພາບພູມສັນຖານເປັນເຂດຫູບໂນນສະຫຼັບຊັບຊ້ອນພື້ນທີ່ຮາບພຽງ ໃນການປູກສ້າງທີ່ຢູ່ອາໃສຂອງປະຊາຊົນ ມີສະພາບອາກາດຮ້ອນຊຸ່ມ, ມີເນື້ອທີ່ທັງໝົດ 1,308,48 ເຮັກຕາ, ເປັນເຂດພື້ນທີ່ຮາບພຽງເປັນສ່ວນຫຼາຍກວມເອົາ 85 ເປີເຊັນ ແລະ ມີເປັນເຂດປ່າໂຄກ 15 ເປີເຊັນ, ມີເຂດຄຸ້ມຄອງຕິດກັບ 5 ບ້ານດັ່ງນີ້: ທິດເໜືອຕິດກັບບ້ານຊຽງຮຸ້ມ, ເມືອງຊົນນະບູລີ, ແຂວງສະຫວັນນະເຂດ, ທິດໃຕ້ຕິດກັບບ້ານໂນນຄູ່ ແລະ ບ້ານໂພນດີ, ເມືອງຊົນນະບູລີ, ແຂວງສະຫວັນນະເຂດ, ທິດຕາເວັນອອກຕິດກັບບ້ານກະແຕບ, ເມືອງຊົນນະບູລີ, ແຂວງສະຫວັນນະເຂດ, ທິດຕາເວັນຕົກຕິດກັບບ້ານດອນ, ເມືອງຊົນນະບູລີ, ແຂວງສະຫວັນນະເຂດ.

ບ້ານ ໂນນສະຫວ່າງ ມີພົນລະເມືອງທັງໝົດ 1,077 ຄົນ, ຍິງ 537 ຄົນ, ມີ 172 ຫລັງຄາເຮືອນ, ມີ 146 ຄອບຄົວ. ເປັນບ້ານຊົນເຜົ່າ ບຣູ ມີຮີດຄອງປະເພນີ ແລະ ການນັບຖື ຜີ (ຜີສະວີ), ມີບຸນປະເພນີຄື: ລະບົມ. ຊາວບ້ານປະກອບອາຊີບກະສິກໍາເປັນຕົ້ນຕໍຄື: ແມ່ນຍຶດຖືເອົາການເຮັດນາ, ປູກພືດ ແລະ ສໍາຮອງລົງມາແມ່ນລ້ຽງສັດ ແລະ ອື່ນໆ. ແຫຼ່ງລາຍຮັບຕົ້ນຕໍຂອງປະຊາຊົນພາຍໃນບ້ານແມ່ນມາຈາກ 2 ແຫຼ່ງລາຍຮັບຕົ້ນຕໍຄື: ມາຈາກການເຮັດນາ ແລະ ສໍາຮອງລົງມາແມ່ນມາຈາກການຫາເຄື່ອງປ່າຂອງດົງ ແລະ ອື່ນໆ.

ແຜນຈັດສັນການນໍາໃຊ້ທີ່ດິນຂັ້ນບ້ານ ບ້ານໂນນສະຫວ່າງ ປະກອບມີ 7 ປະເພດການນໍາໃຊ້ຫຼັກ ຊຶ່ງປະກອບມີດັ່ງນີ້: ເຂດທີ່ດິນກະສິກໍາ ມີປະມານ 580.22 ເຮັກຕາ ກວມເອົາ 44.34% (ໃນນີ້ ນາ, ນາສາມາດເຮັດນາແຊງ, ດິນກະສິກໍາທົ່ວໄປ, ເຂດສົ່ງເສີມການລ້ຽງສັດແບບເປັນຟາມ, ເຂດກໍ່ສ້າງຊົນລະປະທານ ແລະ ໜອງປາ), ເຂດດິນປູກສ້າງ ມີເນື້ອທີ່ 189.26 ເຮັກຕາ ກວມເອົາ 14.46% (ໃນນີ້, ມີດິນປູກສ້າງບຸກຄົນ, ຫ້ອງການລັດ, ຕະຫຼາດ, ຫ້ອງການບ້ານ, ໂຮງໝໍເມືອງ, ໂຮງຮຽນ ແລະ ດິນແຮ່ຂະຫຍາຍປູກສ້າງ), ທີ່ດິນວັດທະນະທໍາ ມີເນື້ອທີ່ 4.93 ເຮັກຕາ ກວມເອົາ 0.38% (ໃນນີ້, ມີວັດ, ໂບດ ແລະ ປ່າຊ້າ), ເຂດດິນ ປກສ-ປກຊ ມີເນື້ອທີ່ 5.23 ເຮັກຕາ ກວມເອົາ 0.41% (ໃນນີ້ມີ ຫ້ອງການ ປກສ, ຫ້ອງການ ປກຊ ແລະ ສະໜາມຍິງປືນ), ເຂດດິນປ່າໄມ້ ມີເນື້ອທີ່ 492.81 ເຮັກຕາ ກວມເອົາ 37.66% (ໃນນີ້ມີ ປ່າຊົມໃຊ້, ປ່າປ້ອງກັນຫ້ວຍ/ຮ່ອງ, ປ່າປ້ອງກັນຫ້ວຍຂົວ, ປ່າປ້ອງກັນຫ້ວຍຊົມ, ປ່າປ້ອງກັນຫ້ວຍຕະໂນນ ແລະ ປ່າປ້ອງກັນຄອງຊົນລະປະທານ), ທີ່ດິນໂຍທາທິການ ແລະ ຂົນສົ່ງ ມີເນື້ອທີ່ 21.28 ເຮັກຕາ. ກວມເອົາ 1.43% (ໃນນີ້, ເສັ້ນທາງປູຍາງ, ທາງດິນແດງ, ເສັ້ນທາງຈະຕັດໃໝ່ ແລະ ຄົວລົດໂດຍສານ) ແລະ ທີ່ດິນບໍລິເວນນໍ້າ ມີເນື້ອທີ່ 14.73 ເຮັກຕາ ກວມເອົາ 1.13% (ໃນນີ້, ຫ້ວຍ/ຮ່ອງ, ຫ້ວຍຂົວ, ຫ້ວຍຕະໂນນ, ຫ້ວຍນາກອງແພງ, ຫ້ວຍຊົມ, ໜອງປາແຫວ ແລະ ໜອງຮັບນໍ້າ).

ພາຍຫຼັງຖືກຮັບຮອງ ແລະ ປະກາດນໍາໃຊ້ແຜນຈັດສັນການນໍາໃຊ້ທີ່ດິນຂັ້ນບ້ານດັ່ງກ່າວ ຈະໄດ້ລໍເລີ່ມວຽກການຕິດຕາມ-ກວດກາ ຄວາມຖືກຕ້ອງເໝາະສົມຕາມແຜນຈັດສັນທີ່ວາງໄວ້. ເຊິ່ງພາກສ່ວນຮັບຜິດຊອບຫຼັກແມ່ນຫ້ອງການຊັບພະຍາກອນທໍາມະຊາດ ແລະ ສິ່ງແວດລ້ອມເມືອງ ແລະ ຫ້ອງການກະສິກໍາ ແລະ ປ່າໄມ້ ຮວມກັບຄະນະກໍາມະການອະນຸລັກຂັ້ນບ້ານ ເຊິ່ງຈະໄດ້ມີແບບແຜນໃນການເຄື່ອນໄຫວກວດກາ ແລະ ລາດຕະເວນໃນເຂດເປົ້າໝາຍ ຫຼື ພື້ນທີ່ມີຄວາມສໍາຄັນໃນວຽກງານອະນຸລັກ ເຊັ່ນ: ເຂດວັງສະຫງວນສັດນໍ້າ, ເຂດປ່າໄມ້ຫວງຫ້າມເດັດຂາດ ແລະ ເຂດອື່ນໆທີ່ມີການຕິດຕັ້ງຫຼັກໝາຍບອກຂອບເຂດຫວງຫ້າມ. ນອກຈາກນັ້ນ, ຍັງກວມລວມໄປເຖິງການກວດກາການນໍາໃຊ້ເຄື່ອງມືແບບດັບສູນໃນການຫາ ການລ່າສັດນໍ້າ - ສັດປ່າ ແລະ ການກະທໍາທີ່ເປັນການສູນເສຍຕໍ່ສະພາບແວດລ້ອມຫຼາຍເກີນໄປ ເປັນຕົ້ນ.

ສາລະບານ

ຄຳນຳ.....	i
ສັງລວມຫຍໍ້.....	ii
I. ຈຸດປະສົງ ແລະ ລະດັບຄາດໝາຍ.....	1
1.1 ຈຸດປະສົງ	1
1.2 ລະດັບຄາດໝາຍ.....	1
1.3 ຂັ້ນຕອນໃນການຈັດຕັ້ງປະຕິບັດ	2
1.4 ວິທີການໃນການຈັດຕັ້ງປະຕິບັດ ລວມທັງການນຳໃຊ້ Program ຕ່າງໆເຂົ້າຊ່ວຍ.....	2
II. ສະພາບລວມຂອງບ້ານ.....	3
2.1 ປະຫວັດຄວາມເປັນມາຂອງບ້ານ	3
2.2 ທີ່ຕັ້ງພູມສັນຖານ.....	3
2.3 ດ້ານການບົກຄອງ.....	3
2.4 ດ້ານເສດຖະກິດ-ສັງຄົມ.....	3
2.5 ດ້ານວັດທະນະທຳ ແລະ ຮິດຄອງປະເພນີ	3
III. ສະພາບການນຳໃຊ້ທີ່ດິນປະຈຸບັນ	4
3.1 ການກຳນົດຈຸດທີ່ຕັ້ງຂອງບ້ານ.....	4
3.2 ເຂດຄຸ້ມຄອງຂອງບ້ານ	4
3.3 ການນຳໃຊ້ທີ່ດິນໃນປະຈຸບັນຂອງບ້ານ	8
IV. ການຈັດສັນການນຳໃຊ້ທີ່ດິນ	10
4.1 ການກຳນົດເຂດທີ່ດິນຂອງບ້ານ ໂນນສະຫວ່າງ.....	10
4.1.1 ເຂດທີ່ດິນອະນຸລັກ	10
4.1.2 ເຂດທີ່ດິນນຳໃຊ້ນຳ.....	10
4.1.3 ຄວາມຮັບຮູ້ໂດຍລວມໃນການສຳຫຼວດຈັດສັນທີ່ດິນ	11
4.2 ການກຳນົດປະເພດທີ່ດິນຂອງບ້ານ	12
V. ທ່າແຮງໃນການພັດທະນາທີ່ດິນ.....	16
5.1 ທ່າແຮງໃນການພັດທະນາທີ່ດິນຂອງບ້ານ.....	16
5.2 ການຈັດບຸລິມະສິດໂຄງການພັດທະນາທີ່ດິນຂອງບ້ານໂນນສະຫວ່າງ.....	16
VI. ລະບຽບການໃລະບຽບໃນການຄຸ້ມຄອງ, ພັດທະນາ, ບົກປັກຮັກສາ ແລະ ນຳໃຊ້ທີ່ດິນ	17
6.1 ການຄຸ້ມຄອງ ທີ່ດິນກະສິກຳ	17
6.2 ການຄຸ້ມຄອງທີ່ດິນປູກສ້າງ	17
6.3 ການຄຸ້ມຄອງ ທີ່ດິນວັດທະນາທຳ.....	17
6.4 ການຄຸ້ມຄອງທີ່ດິນປ້ອງກັນຊາດປ້ອງກັນຄວາມສະຫງົບ	17
6.5 ການຄຸ້ມຄອງ ທີ່ດິນປ່າໄມ້.....	17

6.6	ການຄຸ້ມຄອງ ທີ່ດິນໂຍທາທິການ ແລະ ຂົນສົ່ງ.....	18
6.7	ການຄຸ້ມຄອງ ທີ່ດິນບໍລິເວນນ້ຳ.....	18
VII.	ການຫັນປ່ຽນປະເພດທີ່ດິນ	18
VIII.	ກົນໄກການຄຸ້ມຄອງ ແລະ ຈັດຕັ້ງປະຕິບັດ.....	18
8.1.	ການຈັດຕັ້ງ.....	18
8.2.	ບຸກຄະລາກອນ	18
8.3.	ໜ້າທີ່ ແລະ ຄວາມຮັບຜິດຊອບຂອງແຕ່ລະພາກສ່ວນ.....	19
8.4.	ຂອບເຂດສິດ.....	19
8.5.	ລະບອບແບບແຜນວິທີເຮັດວຽກ	19
8.6.	ການຕິດຕາມກວດກາ.....	20
	ເອກະສານອ້າງອີງ.....	21

ສາລະບານຕາຕະລາງ

ຕາຕະລາງທີ 1 ສະແດງດ້ານສາດສະໜາ.....	3
ຕາຕະລາງທີ 2 ຄ່າພັດກັດ ບ້ານ ຊຽງຮີ່ມ ເມືອງຊົນນະບູລີ ແຂວງສະຫວັນນະເຂດ.....	4
ຕາຕະລາງທີ 3 ຄ່າພັດກັດ ບ້ານກອງປະທຸມວັນ ເມືອງຊົນນະບູລີ ແຂວງສະຫວັນນະເຂດ.....	4
ຕາຕະລາງທີ 4 ຄ່າພັດກັດ ບ້ານ ໂນນຄູ້ ເມືອງຊົນນະບູລີ ແຂວງ ສະຫວັນນະເຂດ.....	5
ຕາຕະລາງທີ 5 ຄ່າພັດກັດ ບ້ານບ້ານຄຳປາແໜ ເມືອງຊົນນະບູລີ ແຂວງສະຫວັນນະເຂດ	5
ຕາຕະລາງທີ 6 ຄ່າພັດກັດ ບ້ານກະຫລາງ ເມືອງຈຳພອນ ແຂວງສະຫວັນນະເຂດ	6
ຕາຕະລາງທີ 7 ສັງລວມປະເພດການນຳໃຊ້ທີ່ດິນປະຈຸບັນ ບ້ານໂນນສະຫວ່າງ, ເມືອງຊົນນະບູລີ ແຂວງສະຫວັນນະເຂດ	9
ຕາຕະລາງທີ 8 ສັງລວມປະເພດການຈັດສັນທີ່ດິນບ້ານໂນນສະຫວ່າງ, ເມືອງຊົນນະບູລີ ແຂວງສະຫວັນນະເຂດ .	14
ຕາຕະລາງທີ 9 ສົມທຽບລະຫວ່າງເນື້ອທີ່ການນຳໃຊ້ດິນປະຈຸບັນ ແລະ ເນື້ອທີ່ຂອງແຜນຈັດສັນ.....	16

ສາລະບານຮູບພາບ

ຮູບທີ 1 ແຜນທີ່ຂອບເຂດຄຸ້ມຄອງບ້ານໂນນສະຫວ່າງ, ເມືອງຊົນນະບູລີ ແຂວງສະຫວັນນະເຂດ	7
ຮູບທີ 2 ແຜນທີ່ການນໍາໃຊ້ທີ່ດິນປະຈຸບັນ ບ້ານໂນນສະຫວ່າງ, ເມືອງຊົນນະບູລີ ແຂວງສະຫວັນນະເຂດ	10
ຮູບທີ 3 ແຜນທີ່ຈັດສັນການນໍາໃຊ້ທີ່ດິນ ບ້ານໂນນສະຫວ່າງ, ເມືອງຊົນນະບູລີ ແຂວງສະຫວັນນະເຂດ	15

I. ຈຸດປະສົງ ແລະ ລະດັບຄາດໝາຍ

1.1 ຈຸດປະສົງ

- ຈຸດປະສົງຂອງການສໍາຫຼວດວາງແຜນຈັດສັນ ແລະ ການນໍາໃຊ້ທີ່ດິນ ແມ່ນປັດໃຈຫຼັກທີ່ສໍາຄັນໃນລະບົບການຄຸ້ມຄອງ, ປົກປັກຮັກສາ, ພັດທະນາ ແລະ ການນໍາໃຊ້ທີ່ດິນ ແລະ ຊັບພະຍາກອນທໍາມະຊາດ ທັງນີ້ກໍ່ເພື່ອເຮັດໃຫ້ການວາງແຜນຈັດສັນ ແລະ ການວາງແຜນການນໍາໃຊ້ທີ່ດິນໃຫ້ມີການປະສົມປະສານຢ່າງກົມກຽວໂດຍພື້ນຖານກັບສະພາບຂອງພື້ນທີ່ໃນແຕ່ລະບ່ອນ ແລະ ໃຫ້ມີຄວາມດຸ່ນດ່ຽງຂອງຊັບພະຍາກອນທໍາມະຊາດ, ພ້ອມດຽວກັນກໍ່ຕ້ອງໃຫ້ສອດຄ່ອງກັບທິດທາງແຜນການພັດທະນາເສດຖະກິດ-ສັງຄົມຂອງແຕ່ລະເຂດ.
- ເພື່ອຄຸ້ມຄອງ, ປົກປັກຮັກສາ, ພັດທະນາທີ່ດິນ ແລະ ຊັບພະຍາກອນທໍາມະຊາດອື່ນໆໃຫ້ມີຄວາມຍືນຍົງໂດຍຕິດພັນກັບການພັດທະນາຊີວິດການເປັນຢູ່ຂອງປະຊາຊົນ ເພື່ອກໍານົດພື້ນທີ່, ເຂດທີ່ເປັນທ່າແຮງກ່ຽວກັບເປົ້າໝາຍໃນການນໍາໃຊ້ທີ່ດິນ ແລະ ຊັບພະຍາກອນທໍາມະຊາດອື່ນໆ ແນໃສ່ເຮັດໃຫ້ທີ່ດິນໄດ້ຮັບການພັດທະນາແບບຍືນຍົງ, ເຮັດໃຫ້ທີ່ດິນ ແລະ ຊັບພະຍາກອນທໍາມະຊາດສາມາດນໍາຜົນປະໂຫຍດສູງສຸດ.
- ເພື່ອຫຼຸດຜ່ອນການຈັບຈອງທີ່ດິນ, ການບຸກລຸກທີ່ດິນ ແລະ ປ່າໄມ້ແບບຊະຊາຍ, ການສວຍໂອກາດໂອນເອົາທີ່ດິນຂອງລັດມາເປັນທີ່ດິນສ່ວນບຸກຄົນແລະການອະນຸຍາດໃຫ້ເຊົ່າຫຼືສໍາປະທານທີ່ດິນຂອງລັດທີ່ມີເນື້ອທີ່ກ້ວາງຂວາງ ແລະ ຍາວນານ.
- ເພື່ອຈັດສັນ, ຈັດແບ່ງເຂດ, ຈັດແບ່ງປະເພດທີ່ດິນ ແລະ ສ້າງແຜນທີ່ນໍາໃຊ້ທີ່ດິນແຕ່ລະທ້ອງຖິ່ນ, ເຂດແຄ້ວນໃນຂອບເຂດທົ່ວປະເທດ ແລ້ວນໍາສະເໜີໄປຕາມແຕ່ລະຂັ້ນເພື່ອຮັບຮອງເອົາ.

1.2 ລະດັບຄາດໝາຍ

- ເຮັດໃຫ້ມີການຄຸ້ມຄອງ, ປົກປັກຮັກສາ, ພັດທະນາ, ການນໍາໃຊ້ທີ່ດິນ ແລະ ຊັບພະຍາກອນທໍາມະຊາດອື່ນໆໃຫ້ມີລະບຽບຫຼັກການຢ່າງເປັນເອກະພາບໃນຂອບເຂດທົ່ວປະເທດ.
- ສ້າງເປັນແຜນທີ່ກໍານົດຂອບເຂດ ແລະ ປະເພດທີ່ດິນໃນແຕ່ລະທ້ອງຖິ່ນ, ເຂດແຄ້ວນ ແລະ ແຫ່ງຊາດຕາມຫຼັກວິຊາການ ແລະ ລະບຽບກົດໝາຍຊຶ່ງມີຄວາມເປັນເອກະພາບກັບບັນດາຂະແໜງການທີ່ກ່ຽວຂ້ອງ ແລະ ອົງການປົກຄອງທ້ອງຖິ່ນໂດຍອີງຕາມຈຸດພິເສດ, ທ່າແຮງ ແລະ ເງື່ອນໄຂຕົວຈິງຂອງແຕ່ລະທ້ອງຖິ່ນ.
- ເຮັດໃຫ້ບັນດາຂະແໜງການກ່ຽວຂ້ອງ ແລະ ອົງການປົກຄອງທ້ອງຖິ່ນຮັບຮູ້ໄດ້ ແລະ ເຂົ້າໃຈບັນຫາຕ່າງໆ ເພື່ອວາງແຜນໃນການຄຸ້ມຄອງປົກປັກຮັກສາ, ພັດທະນາທີ່ດິນ ແລະ ຊັບພະຍາກອນທໍາມະຊາດຢ່າງຖືກຕ້ອງ ແລະ ມີປະສິດທິຜົນຕາມເປົ້າໝາຍ ແລະ ລະບຽບກົດໝາຍທີ່ວາງອອກ.
- ຈັດຕັ້ງປະຕິບັດບັນດາລະບຽບກົດໝາຍຕ່າງໆທີ່ກ່ຽວຂ້ອງກັບການຄຸ້ມຄອງທີ່ດິນ, ຊັບພະຍາກອນທໍາມະຊາດ ແລະ ສິ່ງແວດລ້ອມຢ່າງມີປະສິດທິຜົນ.
- ເສີມຂະຫຍາຍຄວາມເປັນເຈົ້າການຂອງປະຊາຊົນບັນດາເຜົ່າໃນການຄຸ້ມຄອງ, ປົກປັກຮັກສາ ແລະ ນໍາໃຊ້ທີ່ດິນເຂົ້າໃນການພັດທະນາ ແລະ ສ້າງຄວາມເຂັ້ມແຂງໃຫ້ແກ່ເສດຖະກິດ-ສັງຄົມໃຫ້ດີຂຶ້ນເປັນກ້າວໆ.

ເພື່ອບັນລຸຕາມຈຸດປະສົງ ແລະ ທິດທາງຍຸດທະສາດທີ່ໄດ້ກ່າວມາຂ້າງເທິງນັ້ນໃນການຈັດຕັ້ງປະຕິບັດແມ່ນ ໃຫ້ທຸກໆພາກສ່ວນ ແລະ ຂະແໜງການທີ່ກ່ຽວຂ້ອງແຕ່ສູນກາງລົງຮອດທ້ອງຖິ່ນໃຫ້ເອົາໃຈໃສ່ສ້າງຄວາມເຂັ້ມ ແຂງຢ່າງຮອບດ້ານ ໃຫ້ອົງການຄຸ້ມຄອງທີ່ດິນເຊັ່ນວ່າ: ບັບປຸງກົງຈັກການຈັດຕັ້ງ, ປະກອບບຸກຄະລະກອນ, ສະໜອງງົບປະມານ ແລະ ພາຫະນະອຸປະກອນຮັບໃຊ້ຕ່າງໆ ເພື່ອໃຫ້ຈັດຕັ້ງປະຕິບັດວຽກງານການສໍາຫຼວດຈັດສັນ, ຈັດແບ່ງເຂດ, ຈັດແບ່ງປະເພດທີ່ດິນ, ສ້າງແຜນທີ່ນໍາໃຊ້ທີ່ດິນ ແລະ ວາງແຜນຄຸ້ມຄອງປົກປັກຮັກສາ, ນໍາໃຊ້ທີ່ດິນ ແລະ ຊັບພະຍາກອນທໍາມະຊາດ ຢູ່ໃນແຕ່ລະທ້ອງຖິ່ນໄດ້.

1.3 ຂັ້ນຕອນໃນການຈັດຕັ້ງປະຕິບັດ

- **ຂັ້ນຕອນທີ 1:** ກະກຽມສ້າງແຜນການ, ແຜນງານ, ແຜນຄົນ, ແຜນງົບປະມານ ແລະແຜນດຳເນີນງານໂຄງການສຳຫຼວດຈັດສັນທີ່ດິນ.
- **ຂັ້ນຕອນທີ 2:** ກະກຽມສ້າງຕັ້ງຄະນະຊີ້ນຳ, ຄະນະຮັບຜິດຊອບ ແລະຄະນະທີມງານວິຊາການຈາກພາກສ່ວນຂະແໜງການທີ່ກ່ຽວຂ້ອງ ແລະອົງການປົກຄອງທ້ອງຖິ່ນທີ່ມີຄວາມຈຳເປັນ.
- **ຂັ້ນຕອນທີ 3:** ກະກຽມເອກະສານເພື່ອຂໍອະນຸມັດຈາກທ່ານເຈົ້າເມືອງເພື່ອຈັດຕັ້ງປະຕິບັດແຜນໂຄງການຕາມແຜນການ, ແຜນດຳເນີນງານໂຄງການທີ່ໄດ້ກຳນົດໄວ້.
- **ຂັ້ນຕອນທີ 4:** ກະກຽມເອກະສານຂໍ້ຕົກລົງແຕ່ງຕັ້ງຄະນະທີມງານວິຊາການ ເພື່ອຂໍອະນຸມັດໃຫ້ຂຶ້ນເທິງພິຈາລະນາຂໍ້ຕົກລົງແຕ່ງຕັ້ງຄະນະຮັບຜິດຊອບ ແລະ ຄະນະທີມງານວິຊາການ.
- **ຂັ້ນຕອນທີ 5:** ກະກຽມບັນດາເອກະສານຕ່າງໆທີ່ກ່ຽວພັນກັບທີ່ດິນ ເຊັ່ນ: ກົດໝາຍ, ດຳລັດ, ມະຕິ ແລະລະບຽບການຕ່າງໆທີ່ນຳໄປເຜີຍແຜ່ໃຫ້ພາກສ່ວນຂະແໜງການທີ່ກ່ຽວຂ້ອງກັບທີ່ດິນ, ບຸກຄົນ, ນິຕິບຸກຄົນ ບໍລິສັດຕະຫຼອດເຖິງປະຊາຊົນຢູ່ໃນແຕ່ລະທ້ອງຖິ່ນເພື່ອໃຫ້ທຸກຄົນຮັບຮູ້ ແລະ ຮັບຊາບກ່ອນ ຫຼື ໄລຍະເວລາ ຈັດຕັ້ງປະຕິບັດໂຄງການຢູ່ໃນແຕ່ລະບ່ອນ.
- **ຂັ້ນຕອນທີ 6:** ກະກຽມແບບຟອມການສຳຫຼວດເກັບກຳຂໍ້ມູນການນຳໃຊ້ທີ່ດິນ ແລະສະພາບເສດຖະກິດ-ສັງຄົມຢູ່ແຕ່ລະບ້ານ ແລະ ເມືອງ.
- **ຂັ້ນຕອນທີ 7:** ກະກຽມແຜນດຳເນີນງານລະອຽດເພື່ອລົງສຳຫຼວດເກັບກຳຂໍ້ມູນ ໃນການນຳໃຊ້ທີ່ດິນແລະສະພາບເສດຖະກິດ-ສັງຄົມ.

1.4 ວິທີການໃນການຈັດຕັ້ງປະຕິບັດ ລວມທັງການນຳໃຊ້ Program ຕ່າງໆເຂົ້າຊ່ວຍ

- ຈັດກອງປະຊຸມຝຶກອົບຮົມດ້ານເຕັກນິກວິຊາການກ່ຽວກັບການນຳໃຊ້ເຄື່ອງມື, ອຸປະກອນ ແລະ ໂປແກຼມຕ່າງໆ ພ້ອມດຽວກັນນັ້ນກໍ່ປຶກສາຫາລືກ່ຽວກັບແຜນວຽກແຜນຄົນ ແລະ ຄັດເລືອກກຸ່ມບ້ານເປົ້າໝາຍ;
- ແຈ້ງການໃຫ້ອຳນາດການປົກຄອງບ້ານ-ກຸ່ມບ້ານໃຫ້ຮັບຊາບລ່ວງໜ້າກ່ອນເພື່ອກະກຽມບັນດາເອກະສານ, ຂໍ້ມູນເສດຖະກິດ-ສັງຄົມ ແລະຂໍ້ມູນໃນການກຳນົດເຂດຄຸ້ມຄອງຂອງບ້ານໃນໄລຍະຜ່ານມາ;
- ເປີດກອງປະຊຸມຂັ້ນບ້ານ-ກຸ່ມບ້ານ ເພື່ອແຈ້ງຈຸດປະສົງ ການຈັດຕັ້ງປະຕິບັດວຽກງານຕໍ່ບ້ານເປົ້າໝາຍ;
- ເຊີນບັນດາອຳນາດການປົກຄອງບ້ານອ້ອມຂ້າງເຂົ້າຮ່ວມ ເພື່ອປຶກສາຫາລືກ່ຽວກັບກຳນົດເຂດຄຸ້ມຄອງລະຫວ່າງບ້ານຕໍ່ບ້ານ ແລ້ວສ້າງບົດບັນທຶກຮ່ວມກັນ;
- ລົງສຳຫຼວດເຂດຄຸ້ມຄອງຂອງບ້ານ ແລະ ປະເພດທີ່ດິນຕ່າງໆ ພ້ອມທັງເກັບກຳຂໍ້ມູນເສດຖະກິດ-ສັງຄົມ, ຂໍ້ມູນການນຳໃຊ້ຕອນດິນຂອງປະຊາຊົນພາຍໃນບ້ານ;
- ວິເຄາະ ແລະ ສຶກສາພູມມິປະເທດເພື່ອເປັນບ່ອນອີງໃນການກຳນົດວາງແຜນຈັດສັນການນຳໃຊ້ທີ່ດິນແຕ່ລະປະເພດຂອງບ້ານ;
- ສັງລວມຂໍ້ມູນພາກສະໜາມ ບ້ອມເຂົ້າໃນຄອມພິວເຕີ ແລ້ວສ້າງເປັນແຜນທີ່ ໂດຍນຳໃຊ້ລະບົບ GIS;
- ຮ່າງບົດລາຍງານ ເພື່ອສະເໜີຜ່ານແຜນຈັດສັນທີ່ດິນພ້ອມທັງກຳນົດລະບຽບ ແລະມາດຕະການຄຸ້ມຄອງການນຳໃຊ້ທີ່ດິນ;
- ຈັດກອງປະຊຸມສະເໜີຜ່ານແຜນຈັດສັນການນຳໃຊ້ທີ່ດິນຂັ້ນບ້ານເພື່ອຄວາມເປັນເອກະພາບກັບຂະແໜງການກ່ຽວຂ້ອງ;
- ຜ່ານແຜນການຈັດສັນທີ່ດິນໃຫ້ອຳນາດການປົກຄອງຂັ້ນບ້ານ-ກຸ່ມບ້ານຮັບຮູ້ແລ້ວນຳສະເໜີຂຶ້ນເມືອງ ຄົ້ນຄວ້າພິຈາລະນາຮັບຮອງເອົາ.

II. ສະພາບລວມຂອງບ້ານ

2.1 ປະຫວັດຄວາມເປັນມາຂອງບ້ານ

ບ້ານ ໂນນສະຫວ່າງ ແຕ່ກ່ອນເອີ້ນຊື່ວ່າບ້ານທາງແບ່ງບຸ່ງກວາງຈາກນັ້ນພາຍຫຼັງໄດ້ຮັບການປົດປ່ອຍໄດ້ມີທະຫານທໍ່ນໍ້າມັນກອງ 78 ມາຕັ້ງຢູ່ທາງແບ່ງ ຈຶ່ງເອີ້ນວ່າ: ບ້ານໂນນສະຫວ່າງ ສ້າງຕັ້ງຂຶ້ນໃນປີ 1987 ໄລຍະນັ້ນມີປະຊາຊົນອອກມາຢູ່ 125 ຄອບຄົວພາຍໃນບ້ານຈົນມາຮອດປະຈຸບັນນີ້.

2.2 ທີ່ຕັ້ງພູມສັນຖານ

ບ້ານໂນນສະຫວ່າງ ເປັນບ້ານໃຈກາງເມືອງ ຕັ້ງຢູ່ໃຈກາງເມືອງ, ມີລະດັບຄວາມສູງທຽບໃສ່ລະດັບໜ້ານໍ້າທະເລ 169 ແມັດ ສະພາບພູມສັນຖານເປັນເຂດຫູບໂນນສະຫຼັບຊັບຊ້ອນພື້ນທີ່ຮາບພຽງ ໃນການປູກສ້າງທີ່ຢູ່ອາໃສຂອງປະຊາຊົນ ມີສະພາບອາກາດຮ້ອນຊຸ່ມ, ມີເນື້ອທີ່ທັງໝົດ 1276,81 ເຮັກຕາ, ເປັນເຂດພື້ນທີ່ຮາບພຽງເປັນສ່ວນຫຼາຍກວມເອົາ 85 ເປີເຊັນ ແລະ ມີເປັນເຂດປ່າໂຄກ 15 ເປີເຊັນ, ມີເຂດຄຸ້ມຄອງຕິດກັບ 5 ບ້ານດັ່ງນີ້: ທິດເໜືອຕິດກັບບ້ານຊຽງຮື່ມ, ເມືອງຊົນນະບູລີ, ແຂວງສະຫວັນນະເຂດ, ທິດໃຕ້ຕິດກັບບ້ານໂນນຄູ້ ແລະ ບ້ານໂພນດີ, ເມືອງຊົນນະບູລີ, ແຂວງສະຫວັນນະເຂດ, ທິດຕາເວັນອອກຕິດກັບບ້ານກະແຕບ, ເມືອງຊົນນະບູລີ, ແຂວງສະຫວັນນະເຂດ, ທິດຕາເວັນຕົກຕິດກັບບ້ານດອນ, ເມືອງຊົນນະບູລີ, ແຂວງສະຫວັນນະເຂດ.

2.3 ດ້ານການປົກຄອງ

ບ້ານໂນນສະຫວ່າງ ແມ່ນຂຶ້ນກັບກຸ່ມບ້ານ ຕາແສງໂນນສະຫວ່າງ ເມືອງ ຊົນນະບູລີ ແຂວງ ສະຫວັນນະເຂດ ປະກອບມີນາຍບ້ານ 1 ທ່ານ, ຮອງນາຍບ້ານ 4 ທ່ານ, ສະມາຊິກພັກມີ 17 ສະຫາຍ, ຍິງ 5 ສະຫາຍ, ສະຫະພັນແມ່ຍິງມີ 103 ທ່ານ, ຊາວໜຸ່ມ 74 ຄົນ, ຍິງ 30 ຄົນ, ມີພົນລະເມືອງທັງໝົດ 735 ຄົນ, ຍິງ 339 ຄົນ, ມີ 148 ຫຼັງຄາເຮືອນ, ມີ 135 ຄອບຄົວ, ມີ 8 ໜ່ວຍ, ປະກອບມີ 1 ຊົນເຜົ່າຄື: ຊົນເຜົ່າລາວລຸ່ມ ນັບຖືສາສະໜາພຸດ.

2.4 ດ້ານເສດຖະກິດ - ສັງຄົມ

ແຫຼ່ງລາຍຮັບຕົ້ນຕໍຂອງປະຊາຊົນພາຍໃນບ້ານແມ່ນມາຈາກ 2 ແຫຼ່ງລາຍຮັບຕົ້ນຕໍຄື: ມາຈາກການຄ້າຂາຍ, ຂາຍມັນຕົ້ນ ແລະ ສໍາຮອງລົງມາແມ່ນມາຈາກການເປັນກໍາມະກອນຮັບຈ້າງທົ່ວໄປ ແລະ ອື່ນໆ ການພັດທະນາເສດຖະກິດ-ສັງຄົມແມ່ນມີການຂະຫຍາຍຕົວເພີ່ມຂຶ້ນສາມາດສ້າງລາຍຮັບໃຫ້ແຕ່ລະຄອບຄົບ ເພື່ອໃຫ້ຫຼຸດພື້ນອອກຈາກຄວາມທຸກຍາກເທື່ອລະກ້າວ ຕາມແຜນພັດທະນາເສດຖະກິດ-ສັງຄົມຂອງເມືອງມີຄອບຄົວທີ່ຫຼຸດພື້ນອອກຈາກຄວາມທຸກຍາກ 133 ຄອບຄົວ ແລະ ຄອບຄົວທີ່ຍັງບໍ່ທັນພື້ນທຸກມີ 2 ຄອບຄົວ.

2.5 ດ້ານວັດທະນະທໍາ ແລະ ຮິດຄອງປະເພນີ

ປະຊາຊົນພາຍໃນບ້ານໂນນສະຫວ່າງ ແມ່ນມີຄວາມສາມັກຄີຮັກແພງເຊິ່ງກັນ ແລະ ກັນທັງພາຍໃນ ແລະ ພາຍນອກ, ມີວັດທະນະທໍາ ແລະ ຮິດຄອງປະເພນີອັນດີງາມ ປະຕິບັດຕາມຮິດສືບສອງຄອງສືບສີ່ທັບນພະບູລຸດຂອງປະຊາຊົນລາວບັນດາເຜົ່າເຄີຍຈັດຕັ້ງປະຕິບັດມາເປັນຕົ້ນແມ່ນບຸນປີໃໝ່ລາວ ແລະ ອື່ນໆ. ບ້ານໂນນສະຫວ່າງ ແມ່ນເປັນບ້ານທີ່ໄດ້ຮັບນາມມະຍົດເປັນບ້ານວັດທະນະທໍາ, ບ້ານແມ່ຍິງສາມດີ, ບ້ານແບບຢ່າງສາທາລະນະສຸກ ແລະ ບ້ານປອດຄະດີ.

ຕາຕະລາງທີ 1 ສະແດງດ້ານສາດສະໜາ

ລ/ດ	ປະເພດຊົນເຜົ່າ	ສາດສະໜາ	ຈໍານວນຄອບຄົວ	ໜາຍເຫດ
1	ລາວລຸ່ມ	ພຸດ	135	
ລວມ			135	

III. ສະພາບການນໍາໃຊ້ທີ່ດິນປະຈຸບັນ

3.1 ການກຳນົດຈຸດທີ່ຕັ້ງຂອງບ້ານ

ຈຸດທີ່ຕັ້ງຂອງບ້ານໂນນສະຫວ່າງ ແມ່ນກຳນົດເອົາຢູ່ຫ້ອງການປົກຄອງບ້ານ ເຊິ່ງມີຄ່າພິກັດ E = 537789 m ແລະ N = 1813841m. ມີລວງຮອບທັງໝົດ 20,70 ກິໂລແມັດ, ມີ ເນື້ອທີ່ທັງໝົດ 12.776,08 ເຮັກຕາ

3.2 ເຂດຄຸ້ມຄອງຂອງບ້ານ

ບ້ານໂນນສະຫວ່າງ ມີເຂດຄຸ້ມຄອງຕິດກັບ 5 ບ້ານຄື:

- ທິດເໜືອ ຕິດກັບ ບ້ານ ຊຽງຮີ່ມ ເມືອງຊົນນະບູລີ ແຂວງສະຫວັນນະເຂດ,
 - ທິດໃຕ້ ຕິດກັບ ບ້ານໂນນຄູ່ ເມືອງຊົນນະບູລີ ແຂວງສະຫວັນນະເຂດ,
 - ທິດຕາເວັນອອກຕິດກັບ ບ້ານຄຳປ່າແໜ, ເມືອງຊົນນະບູລີ ແລະ ບ້ານກະລາງ ເມືອງຈຳພອນ ແຂວງສະຫວັນນະເຂດ,
 - ທິດຕາເວັນຕົກຕິດກັບບ້ານ ກອງປະທຸມວັນ ເມືອງ ຊົນນະບູລີ ແຂວງສະຫວັນນະເຂດ
- ດັ່ງລາຍລະອຽດລຸ່ມນີ້:

ຕາຕະລາງທີ 2 ຄ່າພິກັດ ບ້ານ ຊຽງຮີ່ມ ເມືອງຊົນນະບູລີ ແຂວງສະຫວັນນະເຂດ
ເລີ່ມຈາກຂົວຫ້ວຍຂຶ້ນໃສ່ປາຍຫ້ວຍລະມຸງ ແລະ ເລີຍໃສ່ຖ້ຳພະປ່າວິກແດນບ້ານກະຫລາງ

ຄ່າພິກັດ GPS (ລະບົບ WGS 1984 UTM Zone 48)				
ລ/ດ	E	N	Distance (m)	ໝາຍເຫດ
1	537204	1815274		ເຂດເຊື່ອມຕໍ່ກັບບ້ານຊຽງຮີ່ມ
2	537789	1813841		ເລາະຕາມທາງຮອດຫ້ວຍ
3	537648	1813695		ເລາະຕາມສາຍຫ້ວຍ
4	537786	1811957		ຮອດຂົວຫ້ວຍຊົມຈຸດເຊື່ອມຕໍ່ກັບບ້ານກອງປະທຸມວັນ
ລວມໄລຍະ			4,130	

ແຫຼ່ງຂໍ້ມູນ: ອຳນາດການປົກຄອງບ້ານ ແລະ ການວິເຄາະຂໍ້ມູນທຶງານຈັດສັນທີ່ດິນຂຶ້ນເມືອງ ປີ 2025

ຕາຕະລາງທີ 3 ຄ່າພິກັດ ບ້ານກອງປະທຸມວັນ ເມືອງຊົນນະບູລີ ແຂວງສະຫວັນນະເຂດ

ວັນເລີ່ມຈາກຈຸດຂົວຫ້ວຍຊົມລົງມາໃສ່ຮ່ອງຫ້ວຍຂົວຝາກຫ້ວຍຂົວມີນາຂອງນາງເຊ ແລະ ຫ້າວໄຊຕິດຈອດໜອງປ່າແຫວ ແລະ ນາຫ້າວເຫຼົ້າ.

ຄ່າພິກັດ GPS (ລະບົບ WGS 1984 UTM Zone 48)				
ລ/ດ	E	N	Distance (m)	ໝາຍເຫດ
1	537786	1811957		ຂົວຫ້ວຍຊົມ
2	537403	1812069		ທາງສາມແຍກ
3	537232	1812026		ທາງເຂົ້າບ້ານກອງປະທຸມວັນ
4	537295	1811235		ທາງທໍ່ຂ້າມຮ່ອງ
5	536151	1810279		ເລາະຕາມສາຍຫ້ວຍຈົນສຸດ
6	536052	1808986		ເໜັງຊີ້ໃສ່ນາ.....

7	536158	1808879		ສິ້ນນາ.....
8	536120	1808811		ສິ້ນນາ.....
9	535836	1808876		ເລາະຄອງນ້ຳຂຶ້ນໄປຈົນສຸດ
10	535595	1809045		ຮອດດອນເຂດເຊື່ອມຕໍ່ໂນນຄູ່
ລວມໄລຍະ			5.334	

ແຫຼ່ງຂໍ້ມູນ: ອຳນາດການປົກຄອງບ້ານ ແລະ ການວິເຄາະຂໍ້ມູນທຶງານຈັດສັນທີ່ດິນຂຶ້ນເມືອງ ປີ 2025

ຕາຕະລາງທີ 4 ຄ່າພັດກັດ ບ້ານ ໂນນຄູ່ ເມືອງຊົນນະບູລີ ແຂວງ ສະຫວັນນະເຂດ

ເລີ່ມຈາກຈຸດເສັ້ນທາງແດງຂອງຊານເມືອງເລາະລົງໃສ່ໜອງກົກແຕ້, ໄຕ້ຄັນໜອງທ້າວກັນຫາແລ້ວເລາະລົງ
ໃສ່ຂອບເຂດນາຈານພູວຽນ, ຫຼັງຈາກນັ້ນຊັດລົງໃສ່ໜອງຫ້ວຍຂົວຝາກຫ້ວຍໜອງຢານາງ ແລະ ຊັດລົງໃສ່ໜອງປ່າ
ເຫວ.

ຄ່າພິກັດ GPS (ລະບົບ WGS 1984 UTM Zone 48)				
ລ/ດ	E	N	Distance (m)	ໝາຍເຫດ
1	535595	1809045		ຈຸດເຊື່ອມຕໍ່ກັບບ້ານກອງປະທຸມວັນ
2	535566	1809238		ດອນໃນໜອງປາແຮວ
3	535007	1810966		ຂົວຫ້ວຍຂົວ
4	535601	1811240		ກົກຕ້ານ
5	535383	1811498		ທາງປູຢາງ
6	535113	1811576		ຫ້ວຍແຄມປ່າຊ້າບ້ານໂນນຄູ່
7	534858	1811408		ປາກຫ້ວຍຈົນຮອດ
8	534963	1812869		ປາກຫ້ວຍ....ເລາະຕາມຫ້ວຍຂຶ້ນໄປ
9	534680	1813612		ຫາຍອດຫ້ວຍ....
10	533974	1813829		ຮອດປ່າໄມ້ວິກ.....ໄປຕາມທາງ
11	534026	1814049		ຮອດສະໜາມຂີ້ເຫຍື້ອເຂດເຊື່ອມຕໍ່
ລວມໄລຍະ			8,029	

ແຫຼ່ງຂໍ້ມູນ: ອຳນາດການປົກຄອງບ້ານ ແລະ ການວິເຄາະຂໍ້ມູນທຶງານຈັດສັນທີ່ດິນຂຶ້ນເມືອງ ປີ 2025

ຕາຕະລາງທີ 5 ຄ່າພັດກັດ ບ້ານບ້ານຄຳປາແໜ ເມືອງຊົນນະບູລີ ແຂວງສະຫວັນນະເຂດ

ເລີ່ມຈາກຈຸດສາມແຍກຄຳປາແໜລົງໄປທາງທິດໄຕ້ຕິດກັບບ້ານໂນນຄູ່, ແລະເລີ່ມຈາກສາມແຍກຂຶ້ນໄປທາງ
ທິດເໜືອໄປຕາມສາຍທາງໃຫຍ່ທາງແດງຂຶ້ນໄປຮອດຖ້ຳພະເມືອງຈຳພອນບ້ານກະຫຼາງ

ຄ່າພິກັດ GPS (ລະບົບ WGS 1984 UTM Zone 48)				
ລ/ດ	E	N	Distance (m)	ໝາຍເຫດ
1	534026	1814049		ຈາກສະໜາມຂີ້ເຫຍື້ອເຂດເຊື່ອມຕໍ່
2	534587	1814299		ຈົນຮອດປາກທາງຕໍ່ເສັ້ນທາງປູຢາງ
3	534752	1814209		ສາມແຍກຄຳປາແໜ

4	536497	1815395		ເລາະຕາມເສັ້ນທາງອອກໄປບ້ານຫຼັກເຫຼັກຈົນຮອດ ກົກບົກເຂດເຊື່ອມຕໍ່ກັບບ້ານກະຫລາງ
ລວມໄລຍະ			3,210	

ແຫຼ່ງຂໍ້ມູນ: ອຳນາດການປົກຄອງບ້ານ ແລະ ການວິເຄາະຂໍ້ມູນທຶນຈັດສັນທີ່ດິນຂັ້ນເມືອງ ປີ 2025

ຕາຕະລາງທີ 6 ຄ່າພິກັດ ບ້ານກະຫລາງ ເມືອງຈຳພອນ ແຂວງສະຫວັນນະເຂດ

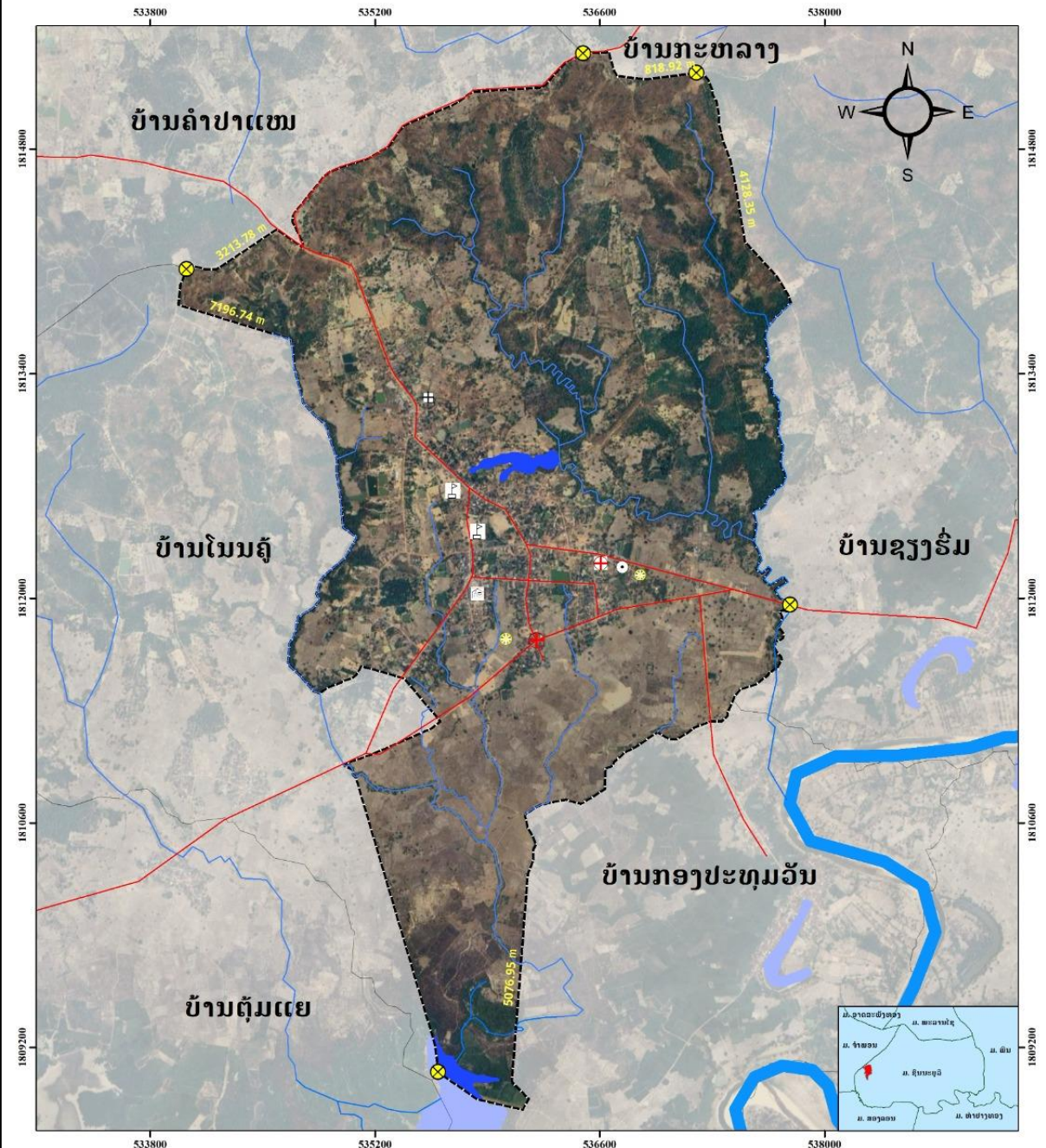
ເລີ່ມຈາກຈຸດຖ້ຳພະລິງເລາະລິງໄປທາງໄຕ້ຫາເຂດແດນບ້ານຊາຍຮີ່ມເຊິ່ງເປັນຈຸດປ່າປູກໄມ້ວິກເປັນເຂດບ້ານ
ກະຫລາງ

ຄ່າພິກັດ GPS (ລະບົບ WGS 1984 UTM Zone 48)				
ລ/ດ	E	N	Distance (m)	ໝາຍເຫດ
1	536497	1815395		ຈຸດກົກບົກແຄມທາງ
2	536656	1815405		ຈຸດທາງເຂົ້າວັດປ່າ
3	536702	1815264		ຮອດຈຸດສວນມັນ
4	537204	1815274		ເໜັງຊີ້ໃສ່ທາງໄປປະໄຍ ເຂດເຊື່ອມຕໍ່ກັບບ້ານຊຽງ ຮີ່ມ
ລວມໄລຍະ			0,871	

ແຫຼ່ງຂໍ້ມູນ: ອຳນາດການປົກຄອງບ້ານ ແລະ ການວິເຄາະຂໍ້ມູນທຶນຈັດສັນທີ່ດິນຂັ້ນເມືອງ ປີ 2025



ແຜນທີ່ເຂດຄຸ້ມຄອງ ບ້ານໂນນສະຫວ່າງ ເມືອງຊົນນະບູລີ ແຂວງສະຫວັນນະເຂດ
Map of the Management Area of Nonsavang Village, Xonnabouly District, Savannakhet Province



- ເຄື່ອງໝາຍ**
- ສາຍນ້ຳ
 - ເສັ້ນທາງ
 - ໄລຍະຕິດກັບບ້ານອື່ນ
 - ຈຸດທີ່ຕັ້ງບ້ານ
 - ຈຸດອ້າງອີງ
 - ວັດ
 - ໂຮງຮຽນ
 - ໂຮງໝໍ

ເນື້ອທີ່ ແລະ ລວງຮອບ

ເນື້ອທີ່ 1,308.48 ເຮັກຕາ
 ລວງຮອບ: 20.43 ກິໂລແມັດ
 ລະຫັດບ້ານ 13 10 029
ມາດຕາສ່ວນ 1:22,000

ທີ່ຕັ້ງ ແລະ ຂອບເຂດຄຸ້ມຄອງ

ທິດເໜືອຕິດກັບ ບ້ານກະຫລາງ ເມືອງຈຳພອນ
 ທິດໃຕ້ຕິດກັບບ້ານກອງປະທຸມວັນ ເມືອງຊົນນະບູລີ
 ທິດຕາເວັນອອກຕິດກັບບ້ານຊຽງຮື່ມ ເມືອງຊົນນະບູລີ
 ທິດຕາເວັນຕົກຕິດກັບບ້ານໂນນຄູ້ ເມືອງຊົນນະບູລີ
 ທິດຕາເວັນຕົກສຽງເໜືອຕິດກັບບ້ານຄຳປາແໜ ເມືອງຊົນນະບູລີ

ມີໄລຍະ 819 ແມັດ
 ມີໄລຍະ 5.076 ແມັດ
 ມີໄລຍະ 4.128 ແມັດ
 ມີໄລຍະ 7.196 ແມັດ
 ມີໄລຍະ 3.213 ແມັດ

ແຕ້ມໂດຍ:
 ຫ້ອງການຊັບພະຍາກອນທຳມະຊາດ
 ແລະ ສິ່ງແວດລ້ອມ ເມືອງຊົນນະບູລີ
 ວັນທີແຕ້ມ: 28/08/2025
 ຫົວໜ່ວຍ: ແມັດ Meter
 ລະບົບພິກັດແຜນທີ່:
 WGS 1984 UTM, Zone 84N

ແຫຼ່ງຂໍ້ມູນ: ຫ້ອງການຊັບພະຍາກອນທຳມະຊາດ ແລະ ສິ່ງແວດລ້ອມເມືອງຊົນນະບູລີ, ປີ 2025
 ຮູບທີ 1 ແຜນທີ່ຂອບເຂດຄຸ້ມຄອງບ້ານໂນນສະຫວ່າງ, ເມືອງຊົນນະບູລີ ແຂວງສະຫວັນນະເຂດ

3.3 ການນຳໃຊ້ທີ່ດິນໃນປະຈຸບັນຂອງບ້ານ

ການນຳໃຊ້ທີ່ດິນໃນໄລຍະຜ່ານມາຂອງບ້ານ ຕາມຕົວຈິງແລ້ວເຫັນໄດ້ວ່າປະຊາຊົນພາຍໃນບ້ານສ່ວນໃຫຍ່ແມ່ນ ສວນຢາງພາລາ, ເຮັດນາ ແລະ ຖືເອົາການເຮັດກະສິກຳປູກຝັງເປັນສ່ວນໃຫຍ່. ໃນໄລຍະຜ່ານມາການນຳໃຊ້ທີ່ດິນຂອງປະຊາຊົນພາຍໃນບ້ານມີຂໍ້ສະດວກ ແລະ ຂໍ້ຫຍຸ້ງຍາກຄື:

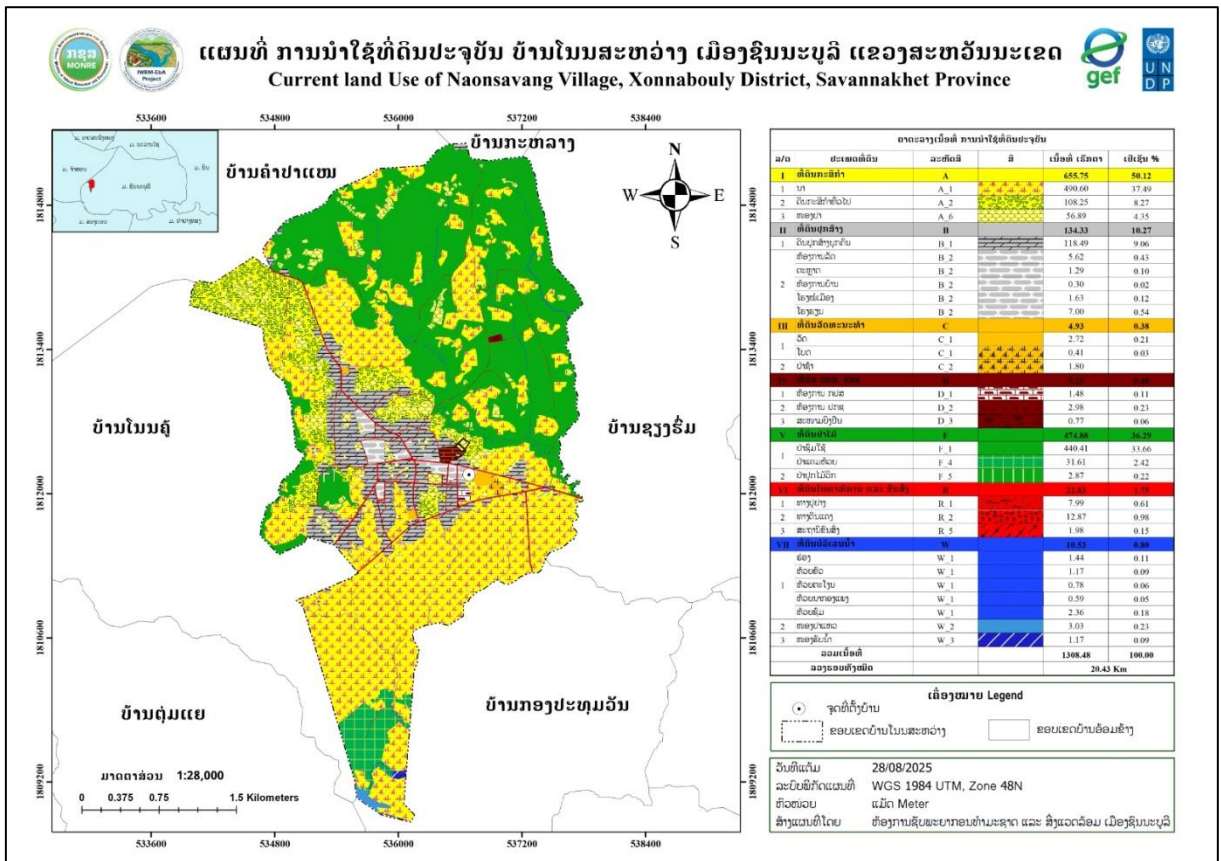
- ❖ **ຂໍ້ສະດວກ:** ເນື່ອງຈາກພື້ນທີ່ດັ່ງກ່າວສ່ວນໃຫຍ່ເປັນເຂດຫູບໂນນ ແລະ ຂ້ອນຂ້າງຮາບພຽງສ່ວນຫຼາຍ ເຊິ່ງມີຄວາມເໝາະສົມສຳລັບການເຮັດກະສິກຳ ມີຖະນົນຫົນທາງເລກທີ 13 ໃຕ້ເປັນຫຼັກ ໂດຍສະເພາະແມ່ນການລ້ຽງສັດໃຫຍ່ເປັນຕົ້ນແມ່ນ ລ້ຽງງົວ, ລ້ຽງຄວາຍ ແລະ ສັດອື່ນໆ.
- ❖ **ຂໍ້ຫຍຸ້ງຍາກ:** ເນື້ອທີ່ດິນທີ່ຈະນຳໃຊ້ເຂົ້າໃນການຜະລິດກະສິກຳເຊັ່ນ: ເນື້ອທີ່ ດິນນາ ແລະ ດິນປູກພືດກະສິກຳ ທົ່ວໄປເພື່ອຮັບປະກັບທາງດ້ານສະບຽງອາຫານໃຫ້ແກ່ປະຊາຊົນພາຍໃນບ້ານກໍຄືພາຍໃນເມືອງ ແມ່ນມີຈຳກັດ ດັ່ງນັ້ນຈຶ່ງເຮັດໃຫ້ມີຄວາມຫຍຸ້ງຍາກໃນການຜະລິດ ເນື່ອງຈາກພື້ນທີ່ດິນຢູ່ພາຍໃນບ້ານຈຳນວນຫຼາຍນອນຢູ່ໃນພື້ນທີ່ປ່າປ້ອງກັນຂອງເມືອງ ຈຶ່ງເປັນເຫດໃຫ້ພື້ນທີ່ທຳການຜະລິດມີນ້ອຍ ບໍ່ມີສາຍນໍ້າຫຼັກພາຍໃນບ້ານ, ບໍ່ມີຊົນລະປະທານ ເປັນສາເຫດໃຫ້ການປູກຝັງລ້ຽງສັດຂ້ອນຂ້າງຍຸ້ງຍາກ.

ຕາມການວິເຄາະຂໍ້ມູນຂອງບ້ານຕົວຈິງແລ້ວ ເຫັນໄດ້ວ່າປະຊາຊົນພາຍໃນບ້ານສ່ວນໃຫຍ່ແມ່ນຍຶດຖືເອົາການເຮັດກະສິກຳ ແລະ ປູກໄມ້ອຸດສາຫະກຳໂດຍສະເພາະສວນຢາງພາລາເປັນຕົ້ນ ດັ່ງນັ້ນເປົ້າໝາຍການນຳໃຊ້ທີ່ດິນສ່ວນໃຫຍ່ແມ່ນເນື້ອທີ່ດິນກະສິກຳເຊິ່ງມີເນື້ອທີ່ 95,63 ເຮັກຕາ ກວມເຖິງ 19,14 ເປີເຊັນ ຂອງເນື້ອທີ່ທັງໝົດສ່ວນທີ່ເຫລືອ ແມ່ນເນື້ອທີ່ດິນປະເພດອື່ນໆ.

ຕາຕະລາງທີ 7 ສັງລວມປະເພດການນໍາໃຊ້ທີ່ດິນປະຈຸບັນ ບ້ານໂນນສະຫວ່າງ, ເມືອງຊົນນະບູລີ ແຂວງສະຫວັນນະເຂດ

ຕາຕະລາງເນື້ອທີ່ ການນໍາໃຊ້ທີ່ດິນປະຈຸບັນ					
ລ/ດ	ປະເພດທີ່ດິນ	ລະຫັດສີ	ສີ	ເນື້ອທີ່ ເຮັກຕາ	ເປີເຊັນ %
I	ທີ່ດິນກະສິກໍາ	A		655.75	50.12
1	ນາ	A_1		490.60	37.49
2	ດິນກະສິກໍາທົ່ວໄປ	A_2		108.25	8.27
3	ໜອງປ່າ	A_6		56.89	4.35
II	ທີ່ດິນປູກສ້າງ	B		134.33	10.27
1	ດິນປູກສ້າງບຸກຄົນ	B_1		118.49	9.06
2	ຫ້ອງການລັດ	B_2		5.62	0.43
	ຕະຫຼາດ	B_2		1.29	0.10
	ຫ້ອງການບ້ານ	B_2		0.30	0.02
	ໂຮງໝໍເມືອງ	B_2		1.63	0.12
	ໂຮງຮຽນ	B_2		7.00	0.54
III	ທີ່ດິນວັດທະນະທໍາ	C		4.93	0.38
1	ວັດ	C_1		2.72	0.21
	ໂບດ	C_1		0.41	0.03
2	ປ່າຊ້າ	C_2		1.80	
IV	ທີ່ດິນ ປກຊ, ປກຊ	D		5.23	0.40
1	ຫ້ອງການ ກປສ	D_1		1.48	0.11
2	ຫ້ອງການ ປກຊ	D_2		2.98	0.23
3	ສະໜາມຍິງປືນ	D_3		0.77	0.06
V	ທີ່ດິນປ່າໄມ້	F		474.88	36.29
1	ປ່າຊົມໃຊ້	F_1		440.41	33.66
	ປ່າແຄມຫ້ວຍ	F_4		31.61	2.42
2	ປ່າປູກໄມ້ວິກ	F_5		2.87	0.22
VI	ທີ່ດິນໂຍທາທິການ ແລະ ຂົນສົ່ງ	R		22.83	1.75
1	ທາງປູຢາງ	R_1		7.99	0.61
2	ທາງດິນແດງ	R_2		12.87	0.98
3	ສະຖານີຂົນສົ່ງ	R_5		1.98	0.15
VII	ທີ່ດິນບໍລິເວນນໍ້າ	W		10.53	0.80
1	ຮ່ອງ	W_1		1.44	0.11
	ຫ້ວຍຂົວ	W_1		1.17	0.09
	ຫ້ວຍຕະໂນງ	W_1		0.78	0.06
	ຫ້ວຍນາກອງແພງ	W_1		0.59	0.05
	ຫ້ວຍຊົມ	W_1		2.36	0.18
2	ໜອງປ່າແຫວ	W_2		3.03	0.23
3	ໜອງຮັບນໍ້າ	W_3		1.17	0.09
ລວມເນື້ອທີ່				1308.48	100.00
ລວງຮອບທັງໝົດ				20.43 Km	

ແຫຼ່ງຂໍ້ມູນ: ຫ້ອງການຊັບພະຍາກອນທຳມະຊາດ ແລະ ສິ່ງແວດລ້ອມເມືອງຊົນນະບູລີ, ປີ 2025



ແຫຼ່ງຂໍ້ມູນ: ຫ້ອງການຊັບພະຍາກອນທຳມະຊາດ ແລະ ສິ່ງແວດລ້ອມເມືອງຊົນນະບູລີ, ປີ 2025
 ຮູບທີ 2 ແຜນທີ່ການນຳໃຊ້ທີ່ດິນປະຈຸບັນ ບ້ານໂນນສະຫວ່າງ, ເມືອງຊົນນະບູລີ ແຂວງສະຫວັນນະເຂດ

IV. ການຈັດສັນການນຳໃຊ້ທີ່ດິນ

4.1 ການກຳນົດເຂດທີ່ດິນຂອງບ້ານ ໂນນສະຫວ່າງ

ເພື່ອເຮັດໃຫ້ການຄຸ້ມຄອງ ແລະ ນຳໃຊ້ທີ່ດິນໃຫ້ຖືກກັບລະບຽບການ ແລະ ເໝາະສົມກັບສະພາບຕົວຈິງຂອງແຜນພັດທະນາຂອງບ້ານໃຫ້ກາຍເປັນເຂດພັດທະນາເສດຖະກິດ-ສັງຄົມໃນອະນາຄົດ. ທາງທີມງານຈັດສັນ ແລະ ສ້າງແຜນທີ່ຕາດິນໄດ້ປະສານສົມທົບກັບອົງການປົກຄອງບ້ານຂະແໜງການທີ່ກ່ຽວຂ້ອງ ໄດ້ກຳນົດມີ 3 ເຂດດັ່ງນີ້:

4.1.1 ເຂດທີ່ດິນອະນຸລັກ

- ກ. ທີ່ດິນວັດທະນະທຳ ປະກອບມີ: ດິນວັດ, ດິນປ່າຊ້າ ແລະ ດິນປ່າມະເຫສັກ;
- ຂ. ທີ່ດິນປ່າໄມ້ ປະກອບມີ: ປ່າປ້ອງກັນ (ປ່າປ້ອງກັນຂອງເມືອງ), ປ່າປ້ອງກັນແຫຼ່ງນ້ຳ, ປ່າຊົມໃຊ້ຂອງບ້ານ.
- ຄ. ດິນບໍລິເວນນ້ຳຂອງບ້ານ ປະກອບມີ: ເຂດສະຫງວນ ຫ້ວຍປະເທວ

4.1.2 ເຂດທີ່ດິນນຳໃຊ້ນຳ

- ທີ່ດິນກະສິກໍາ: ເຂດທີ່ດິນກະສິກໍາຂອງ ບ້ານໂນນສະຫວ່າງ ປະກອບມີ: ດິນນາແມ່ນຢູ່ທາງທິດເໜືອຂອງບ້ານ, ດິນສວນ, ຄັງລ້ຽງລ້ຽງສັດ ແລະ ໜອງປາລວມບ້ານໃນອານາຄົດ ແມ່ນກຳນົດເອົາຢູ່ທາງທິດຕາເວັນຕົກຂອງບ້ານ.
- ທີ່ດິນນຳໃຊ້ປຸກສ້າງທີ່ຢູ່ອາໄສປະຈຸບັນຂອງບ້ານ:ແມ່ນກຳນົດຢູ່ຕາມສອງຝາກເສັ້ນທາງເລກທີ 605 ແລະ ເສັ້ນທາງ 657.
- ດິນປຸກສ້າງຂອງລັດ ປະກອບມີ:

- ດິນໂຮງຮຽນປະຖົມສົມບູນ ບ້ານໂນນສະຫວ່າງ ແລະ ໂຮງຮຽນມັດທະຍົມຕອນຕົ້ນ ແລະ ຕອນປາຍ ຕັ້ງຢູ່ຕິດກັບແຄມທາງ 605;
- ດິນຫ້ອງການບ້ານຕິດກັບທາງເລກທີ 605;
- ດິນປູກສ້າງຕະຫຼາດ ຕິດກັບແຄມທາງ 605;
- ສະຖານທີ່ຖິ້ມຂີ້ເຫຍື້ອຍ ກຳນົດຢູ່ທາງທິດຕາເວັນອອກຂອງບ້ານ.
- **ເຂດທີ່ດິນເພື່ອພັດທະນາ** ໝາຍເຖິງເຂດພື້ນທີ່ຈະຂະຫຍາຍລະບົບພື້ນຖານໂຄງລ່າງຂອງບ້ານ, ເຂດທີ່ຂະຫຍາຍພື້ນທີ່ປູກສ້າງຂອງບ້ານເພື່ອຮອງຮັບການເພີ່ມຂຶ້ນຂອງປະຊາກອນໃນອະນາຄົດ, ການຂະຫຍາຍພື້ນທີ່ດິນດັ່ງກ່າວ ແມ່ນໄດ້ກຳນົດເອົາລຽບຕາມແຄມສອງຝາທາງເລກທີ 605 ກຳນົດອອກໄປເບື້ອງລະ 500 ແມັດ, ທາງຫຼັງໂຮງຮຽນຢູ່ທາງທິດໃຕ້ຂອງບ້ານ ນອກຈາກນັ້ນຍັງໄດ້ ແລະ ກຳນົດສະໜາມຖິ້ມຂີ້ເຫຍື້ອໃໝ່ຢູ່ທາງທິດຕາເວັນອອກຂອງບ້ານ, ສຳລັບການກຳນົດຜັງລະອຽດແມ່ນທາງຂະແໜງການທີ່ກ່ຽວ ຂ້ອງຈະໄດ້ກຳນົດຕື່ມອີກ.

4.1.3 ຄວາມຮັບຮູ້ໂດຍລວມໃນການສຳຫຼວດຈັດສັນທີ່ດິນ

ການສຳຫຼວດຈັດສັນທີ່ດິນ ແມ່ນຈຸດເລີ່ມຕົ້ນທີ່ຈະຕ້ອງໄດ້ເອົາໃຈໃສ່ເປັນບຸລິມະສິດທຳອິດຂອງວຽກງານຄຸ້ມຄອງ ແລະ ນຳໃຊ້ທີ່ດິນໃນແຕ່ລະປະເພດ ແລະ ແຕ່ລະທ້ອງຖິ່ນຕິດພັນກັບການປົກປັກຮັກສາ ແລະ ຄຸ້ມຄອງປ່າໄມ້ເພື່ອຮັກສາແຫຼ່ງນ້ຳ, ຊີວະນາໆພັນ ແລະ ຄວາມອຸດົມສົມບູນຂອງດິນໃນແຕ່ລະເຂດໂດຍອີງໃສ່ຈຸດພິເສດ, ທີ່ຕັ້ງ ແລະ ພູມສັນຖານຂອງປະເທດເຮົາເຊິ່ງປະກອບມີເຂດທົ່ງພຽງ, ປ່າໂຄກ ຂົງເຂດເຫຼົ່ານີ້, ລ້ວນແລ້ວແຕ່ແມ່ນເຂດທີ່ມີປະຊາຊົນບັນດາເຜົ່າໄດ້ຕັ້ງຖິ່ນຖານພູມລຳເນົາຢູ່ຢ່າງກະແຈກກະຈາຍ, ຊຶ່ງເຂົາເຈົ້າໄດ້ດຳລົງຊີວິດ, ທຳມາຫາກິນທີ່ຕິດພັນກັບປ່າໄມ້, ເຄື່ອງປ່າຂອງດົງ ແລະ ອາຫານຈາກທຳມະຊາດຕາມຫ້ວຍໜອງ, ຄອງບຶງ ແລະ ແມ່ນ້ຳລຳເຊຕ່າງໆ, ການດຳລົງຊີວິດລັກສະນະນີ້ ແມ່ນໄດ້ເພິ່ງພາອາໄສຄວາມອຸດົມສົມບູນຂອງທຳມະຊາດເປັນຕົ້ນຕໍ, ແຕ່ຖ້າຫາກຍາມໃດຄວາມອຸດົມສົມບູນເຫຼົ່ານັ້ນຫາກມີການປ່ຽນແປງ ຫຼື ຫຼຸດນ້ອຍຖອຍລົງການດຳລົງຊີວິດຂອງປະຊາຊົນກໍຈະມີຄວາມຍຸ້ງຍາກຂຶ້ນ ແລະ ອີກດ້ານໜຶ່ງການເພີ່ມຂຶ້ນຂອງພົນລະເມືອງກໍເປັນສາຍເຫດໜຶ່ງທີ່ພາໃຫ້ມີຄວາມການຕ້ອງນຳໃຊ້ທີ່ດິນ ແລະ ຊັບພະຍາກອນທຳມະຊາດເພີ່ມຂຶ້ນ, ມີການຈັບຈອງທີ່ດິນແບບຊະຊາຍອັນກໍ່ໃຫ້ເກີດມີຂໍ້ຂັດແຍ່ງກ່ຽວກັບທີ່ດິນ ແລະ ຊັບພະຍາກອນທຳມະຊາດໃນສັງຄົມຫຼາຍຂຶ້ນ, ການຄຸ້ມຄອງ ແລະ ປົກປັກຮັກສາຄວາມອຸດົມສົມບູນຂອງທຳມະຊາດກໍເປັນບັນຫາຍາກ, ຖ້າຫາກບໍ່ມີການສຳຫຼວດຈັດສັນ, ຈັດແບ່ງເຂດ, ຈັດແບ່ງປະເພດທີ່ດິນ ແລະ ວາງແຜນຄຸ້ມຄອງ, ປົກປັກຮັກສາ, ພັດທະນາ ແລະ ນຳໃຊ້ທີ່ດິນ, ຊັບພະຍາກອນທຳມະຊາດ ແລະ ແຫຼ່ງນ້ຳໃຫ້ເຂົ້າສູ່ລະບຽບຫຼັກການ ແລະ ກົດໝາຍທີ່ກຳນົດໄວ້.

ການສຳຫຼວດຈັດສັນທີ່ດິນແຕ່ລະເຂດ ແລະ ແຕ່ລະປະເພດ ຕ້ອງປະຕິບັດຕາມກົດໝາຍວ່າດ້ວຍທີ່ດິນ, ກົດໝາຍວ່າດ້ວຍກະສິກຳ, ກົດໝາຍວ່າດ້ວຍປ່າໄມ້, ກົດໝາຍວ່າດ້ວຍນ້ຳ ແລະ ຊັບພະຍາກອນນ້ຳ, ກົດໝາຍວ່າດ້ວຍໄຟຟ້າ, ກົດໝາຍວ່າດ້ວຍບໍ່ແຮ່, ກົດໝາຍວ່າດ້ວຍການປົກປັກຮັກສາສິ່ງແວດລ້ອມ, ກົດໝາຍວ່າດ້ວຍຜັງເມືອງ, ກົດໝາຍວ່າດ້ວຍທາງຫຼວງ, ກົດໝາຍວ່າດ້ວຍອຸດສະຫະກຳປຸງແຕ່ງ, ບັນດາກົດໝາຍ ແລະ ນິຕິກຳອື່ນໆທີ່ກ່ຽວຂ້ອງ.

ການສຳຫຼວດຈັດສັນທີ່ດິນແມ່ນຕ້ອງອີງໃສ່ຈຸດທີ່ຕັ້ງຂອງພື້ນທີ່ຕົວຈິງ ຕາມພູມສັນຖານ ແລະ ຄວາມຄ້ອຍຊັນທີ່ໄດ້ກຳນົດໄວ້ໃນມາດຕະການນຳໃຊ້ທີ່ດິນຄື:

- **ຄວາມຄ້ອຍຊັນແຕ່ 0-5%** ແມ່ນກຳນົດເປັນທີ່ດິນນາສຳລັບປູກເຂົ້າ ແລະ ການກະສິກຳອື່ນໆທຸກປະເພດ, ຖ້າຈະປູກພືດລຶ້ມລຸກຄວນປູກພືດຄຸ້ມດິນເພື່ອບໍ່ໃຫ້ຫຍ້າຂຶ້ນ ແລະ ຖ້າຈະປູກໄມ້ປົນຕົ້ນກໍຕ້ອງມີລະບົບລະ ບາຍນ້ຳຢ່າງເໝາະສົມ.

- ຄວາມຄ້ອຍຊັນແຕ່ 5-15% ແມ່ນກຳນົດເປັນພື້ນທີ່ກະສິກຳຫຼືປ່າໄມ້ທຸກປະເພດ (ນອກຈາກການເຮັດຊົນລະປະທານ) ແຕ່ຖ້າຈະປູກພືດລົ້ມລຸກ ຕ້ອງເຮັດເປັນຄັນຄູດິນຕາມແນວລະດັບຂວາງເພື່ອປ້ອງກັນການເຊາະເຈື່ອນ.
- ຄວາມຄ້ອຍຊັນແຕ່ 15-25% ແມ່ນກຳນົດເປັນພື້ນທີ່ປູກໄມ້ທຸກປະເພດແຕ່ວ່າຊັນໂພດສຳລັບທັງຫຍ້າລ້ຽງສັດ, ຖ້າຈະປູກພືດລົ້ມລຸກຕ້ອງເຮັດເປັນນາຂັ້ນໄດເພື່ອເປັນການປົກປັກຮັກສາໜ້າດິນເສຍກ່ອນ.
- ຄວາມຄ້ອຍຊັນແຕ່ 25-35% ແມ່ນກຳນົດເປັນພື້ນທີ່ປູກຕົ້ນໄມ້ທຸກຊະນິດ ຫຼື ຖ້າຈະປູກພືດປະສົມປະສານກັບການປູກປ່າຫຼືຈະປູກໄມ້ຊຸມຊົນກໍໄດ້, ຖ້າຈະປູກຫຍ້າລ້ຽງສັດກໍຕ້ອງກ່ຽວເອົາຫຍ້າໄປໃຫ້ສັດກິນຢູ່ໃນຄອກ ແລະ ຖ້າຈະປູກໄມ້ສວນຕ້ອງມີພືດຄຸມດິນລະຫວ່າງກົກໄມ້ຕະຫຼອດແນວ.
- ຄວາມຄ້ອຍຊັນສູງກ່ວາ 35-45% ແມ່ນກຳນົດເປັນປ່າປ້ອງກັນການເຊາະເຈື່ອນຂອງດິນ, ປ່າປ້ອງກັນແຫຼ່ງນ້ຳ ແລະ ປ່າປົກປັກຮັກສາຊີວະນາໆພັນເທົ່ານັ້ນ, ໃນກໍລະນີໃຊ້ເປັນປ່າຜະລິດເຄື່ອງປ່າຂອງດົງ ກໍຈະຕ້ອງລະມັດລະວັງບໍ່ໃຫ້ທິດິນເກີດການເຊາະເຈື່ອນໃນເວລາຂຸດຄົ້ນເຄື່ອງປ່າຂອງດົງນັ້ນ.
- ຄວາມຄ້ອຍຊັນ 45% ຂຶ້ນໄປ ແມ່ນບໍ່ເໝາະສົມສຳລັບປ່າຜະລິດແລ້ວ, ຕ້ອງເປັນປ່າສະຫງວນ, ປ່າປ້ອງກັນແຫຼ່ງນ້ຳ, ຊີວະນາໆພັນ ແລະ ປ້ອງກັນບໍ່ໃຫ້ດິນເຊາະເຈື່ອນ.

ການສຳຫຼວດຈັດສັນທີ່ດິນ ແລະ ການວາງແຜນການນຳໃຊ້ທີ່ດິນຕ້ອງໄດ້ດຳເນີນໄປພ້ອມໆກັນຢູ່ໃນເຂດທັງພຽງ, ເຂດພູພຽງ ແລະ ເຂດພູດອຍ ທັງໃນເຂດຕົວເມືອງ, ເຂດຊານເມືອງ, ເຂດຊົນນະບົດ, ເຂດເສດຖະກິດພິເສດ ແລະ ເຂດເສດຖະກິດສະເພາະ.

4.2 ການກຳນົດປະເພດທີ່ດິນຂອງບ້ານ

ອີງຕາມຂໍ້ມູນການສຳຫຼວດ ແມ່ນສາມາດສັງລວມ ແລະ ຈັດແບ່ງປະເພດການນຳໃຊ້ທີ່ດິນຂອງບ້ານ ໂນນສະຫວ່າງ ອອກເປັນ 8 ປະເພດທີ່ດິນ ເຊິ່ງລາຍລະອຽດຂອງປະເພດທີ່ດິນມີຄື:

❖ ການກຳນົດ ທີ່ດິນກະສິກຳ:

ທີ່ດິນກະສິກຳ ແມ່ນທີ່ດິນທີ່ໄດ້ກຳນົດໄວ້ເພື່ອນຳໃຊ້ເຂົ້າໃນການປູກຝັງ, ລ້ຽງສັດ ແລະ ການຄົ້ນຄ້ວາທົດລອງທາງດ້ານກະສິກຳ. ເຂດທີ່ດິນກະສິກຳຂອງບ້ານໂນນສະຫວ່າງ ປະກອບມີ: ດິນນາ, ດິນປູກພືດກະສິກຳທົ່ວໄປ, ເຂດລ້ຽງສັດ ແລະ ໜອງລວມບ້ານແມ່ນກຳນົດເອົາຢູ່ທາງທິດເໜືອ ແລະ ທິດຕາເວັນຕົກຂອງບ້ານ.

❖ ການກຳນົດ ທີ່ດິນປູກສ້າງ:

ທີ່ດິນປູກສ້າງແມ່ນທີ່ດິນທີ່ກຳນົດໄວ້ເພື່ອນຳໃຊ້ເຂົ້າໃນການປູກສ້າງທີ່ຢູ່ອາໄສ, ໂຮງຈັກ, ໂຮງງານ, ສຳນັກງານ, ອົງການ ແລະ ສະຖານທີ່ສາທາລະນະ. ເຂດທີ່ດິນປູກສ້າງຂອງບ້ານໂນນສະຫວ່າງ ແມ່ນລຽບຢູ່ຕາມສອງຝາກທາງ 605.

- ທີ່ດິນປູກສ້າງທີ່ຢູ່ອາໄສປະຈຸບັນ: ກຳນົດຢູ່ຕາມສອງຝາກເສັ້ນທາງເລກທີ 605 ແລະ ແຄມທາງຊອຍຂອງບ້ານ
- ດິນປູກສ້າງຂະຫຍາຍໃໝ່ໄດ້ກຳນົດຕາມສອງຝາກທາງເລກທີ 605 ອອກໄປເບື້ອງລະ 50 ແມັດ ແລະ ຍັງໄດ້ກຳນົດເອົາທາງຫຼັງໂຮງຮຽນຢູ່ທາງທິດໃຕ້ຂອງບ້ານ.
- ດິນປູກສ້າງຂອງລັດປະກອບມີ:
 - ດິນຫ້ອງການບ້ານ ຕິດກັບທາງໃຫຍ່ 605
 - ດິນປູກສ້າງຕະຫຼາດຕິດກັບແຄມທາງໃຫຍ່ 605
 - ດິນປູກສ້າງສຸກສາລາໃນອານາຄົດແມ່ນຢູ່ແຄມທາງ 605 ທາງທິດໃຕ້ຂອງບ້ານ

❖ **ການກຳນົດ ທີ່ດິນວັດທະນະທຳ:**

ທີ່ດິນວັດທະນະທຳ ແມ່ນສະຖານທີ່ທີ່ຕັ້ງຂອງມໍລະດົກທາງດ້ານວັດທະນະທຳທີ່ຕິດພັນກັບຮ່ອງຮອຍປະຫວັດສາດ, ວັດຖຸບູຮານ, ປູສະນິຍະສະຖານ, ວັດວາອາຮາມ, ທິວທັດທຳມະຊາດ, ສິ່ງປຸກສ້າງດ້ານວັດທະນະທຳ ແລະ ສະຖານທີ່ອື່ນໆ ທີ່ລັດກຳນົດໃຫ້ປັນທີ່ດິນວັດທະນະທຳ ແລະ ການທ່ອງທ່ຽວ. ທີ່ດິນວັດທະນະທຳຂອງບ້ານ ໂນນ ສະຫວ່າງ ປະກອບມີ:

- ດິນວັດ ແມ່ນຢູ່ທາງທິດຕາເວັນອອກຂອງບ້ານ
- ດິນປ່າຊ້າ ກຳນົດຢູ່ທາງທິດຕາເວັນຕົກຂອງບ້ານ
- ດິນປ່າມະເຫສັກ ກຳນົດຢູ່ທາງທິດຕາເວັນຕົກສຽງເໜືອຂອງບ້ານ

❖ **ການກຳນົດດິນປ້ອງກັນຊາດປ້ອງກັນຄວາມສະຫງົບ:**

ທີ່ດິນປ້ອງກັນຊາດ, ປ້ອງກັນຄວາມສະຫງົບ ແມ່ນທີ່ດິນທີ່ໃຊ້ເຂົ້າໃນວຽກງານປ້ອງກັນຊາດ-ປ້ອງກັນຄວາມສະຫງົບ ເຊັ່ນ: ບ່ອນຕັ້ງຄ້າຍທະຫານ, ສຳນັກງານ, ກົມກອງ, ບ່ອນພັກເຊົາ, ໂຮງຮຽນ ແລະ ສະໜາມຝຶກແອບວິຊາ ການທະຫານ, ຕຳຫລວດ, ສະໜາມບິນໃຫຍ່, ສະໜາມບິນ, ທ່າເຮືອ, ສາງ, ໂຮງຈັກໂຮງງານ, ສະຖານທີ່ພັກຜ່ອນຂອງທະຫານ, ຕຳຫລວດທີ່ໃຊ້ເຂົ້າໃນວຽກງານປ້ອງກັນຊາດ-ປ້ອງກັນຄວາມສະຫງົບ. ດິນປ້ອງກັນຊາດ-ປ້ອງກັນຄວາມສະຫງົບ ປະກອບມີ:

ກອງບັນຊາການທະຫານເມືອງ (ຄາຍທະຫານ)

❖ **ການກຳນົດ ທີ່ດິນປ່າໄມ້:**

ທີ່ດິນປ່າໄມ້ ແມ່ນເນື້ອທີ່ດິນທຸກຕອນທີ່ມີປ່າປົກຫຸ້ມ ຫຼື ທີ່ດິນບໍ່ມີປ່າປົກຫຸ້ມ ເຊິ່ງລັດກຳນົດໃຫ້ເປັນທີ່ດິນປ່າໄມ້. ທີ່ດິນປ່າໄມ້ຂອງບ້ານເຄິງ ແມ່ນປະກອບມີ: ປ່າປ້ອງກັນ, ປ່າປ້ອງກັນແຫຼງນ້ຳ, ປ່າຊົມໃຊ້ຂອງບ້ານ ແລະ ທີ່ດິນປ່າປູກໄມ້ອຸດສະຫະກຳ.

❖ **ການກຳນົດທີ່ດິນອຸດສະຫະກຳ:**

ທີ່ດິນອຸດສະຫະກຳໝາຍເຖິງ ທີ່ຕັ້ງໂຮງຈັກໂຮງງານ ລວມເຖິງບ່ອນທຳລາຍສິ່ງເສດເຫຼືອອຸດສະຫະກຳ, ແຫຼ່ງວັດຖຸພະລັງງານ, ບ່ອນຖິ້ມຂີ້ເຫຍື້ອ ແລະ ອື່ນໆ. ທີ່ດິນອຸດສະຫະກຳປະກອບມີ:

- ທີ່ຕັ້ງໂຮງງານຂອງບໍລິສັດສິງດົງຫິນບຸນຂຸດຄົ້ນກຣາຟິກ (ຫິນລາຍ) ເຊິ່ງກຳນົດເອົາຢູ່ທາງທິດຕາເວັນຕົກຂອງບ້ານເທິງປ່າປ້ອງກັນພູ, ສະໜາມຖິ້ມຂີ້ເຫຍື້ອໃໝ່ແມ່ນກຳນົດເອົາຢູ່ທາງທິດຕາເວັນອອກຂອງບ້ານຕິດກັບຊາຍແດນບ້ານກະແຕບ ແລະ ແລວສາຍສົ່ງໄຟ້ແຮງສູງເຊິ່ງຂະໜານກັບທາງເລກທີ 605.
- ເຂດຂຸດຄົ້ນຫິນກຣາຟິກ (ຫິນລາຍ) ຂອງບໍລິສັດສິງດົງຫິນບຸນ ແມ່ນກຳນົດຢູ່ທາງທິດຕາເວັນຕົກຂອງບ້ານເທິງປ່າປ້ອງກັນພູ.

❖ **ການກຳນົດທີ່ດິນໂຍທາທິການ ແລະ ຂົນສົ່ງ:**

ທີ່ດິນໂຍທາທິການ ແລະ ຂົນສົ່ງ ແມ່ນທີ່ດິນສຳລັບໃຊ້ເປັນເສັ້ນທາງ, ຂອບທາງ, ຮ່ອງນ້ຳ, ເຂດສະຫງວນແລວ ທາງ, ສະຖານທີ່ຕັ້ງຂົວ, ແລວສາຍໂທລະສັບ, ທີ່ຕັ້ງສະຖານີສີ່ສານ, ສະຖານີລົດ ຂົນສົ່ງ ສິນຄ້າ ແລະ ລົດໂດຍສານ, ທາງລົດໄຟ, ສະຖານທີ່ຕັ້ງສາງຮັບໃຊ້ການຂົນສົ່ງ ແລະ ທີ່ດິນອື່ນໆ ທີ່ໃຊ້ເຂົ້າໃນວຽກ ງານການຂົນສົ່ງ. ລະບົບຕາໜ່າງເສັ້ນທາງຂອງບ້ານ ວຽງທອງ ປະກອບມີ 3 ປະເພດ:

- ເສັ້ນທາງເລກທີ 605 ມີຄວາມກວ້າງ 50 ແມັດ ຈາກໃຈກາງທາງເບື້ອງລະ 25 ແມັດ;
- ເສັ້ນທາງຊົນນະບົດເສັ້ນທາງເຊື່ອມຕໍ່ລະຫວ່າງບ້ານຫາບ້ານແມ່ນກຳນົດເອົາຄວາມກວ້າງ 8 ຫາ 12 ແມັດ.
- ສ່ວນທາງຮ່ອມເຂົ້າຫາພາຍໃນບ້ານແມ່ນມີ ຄວາມກວ້າງ 4-6 ແມັດ.

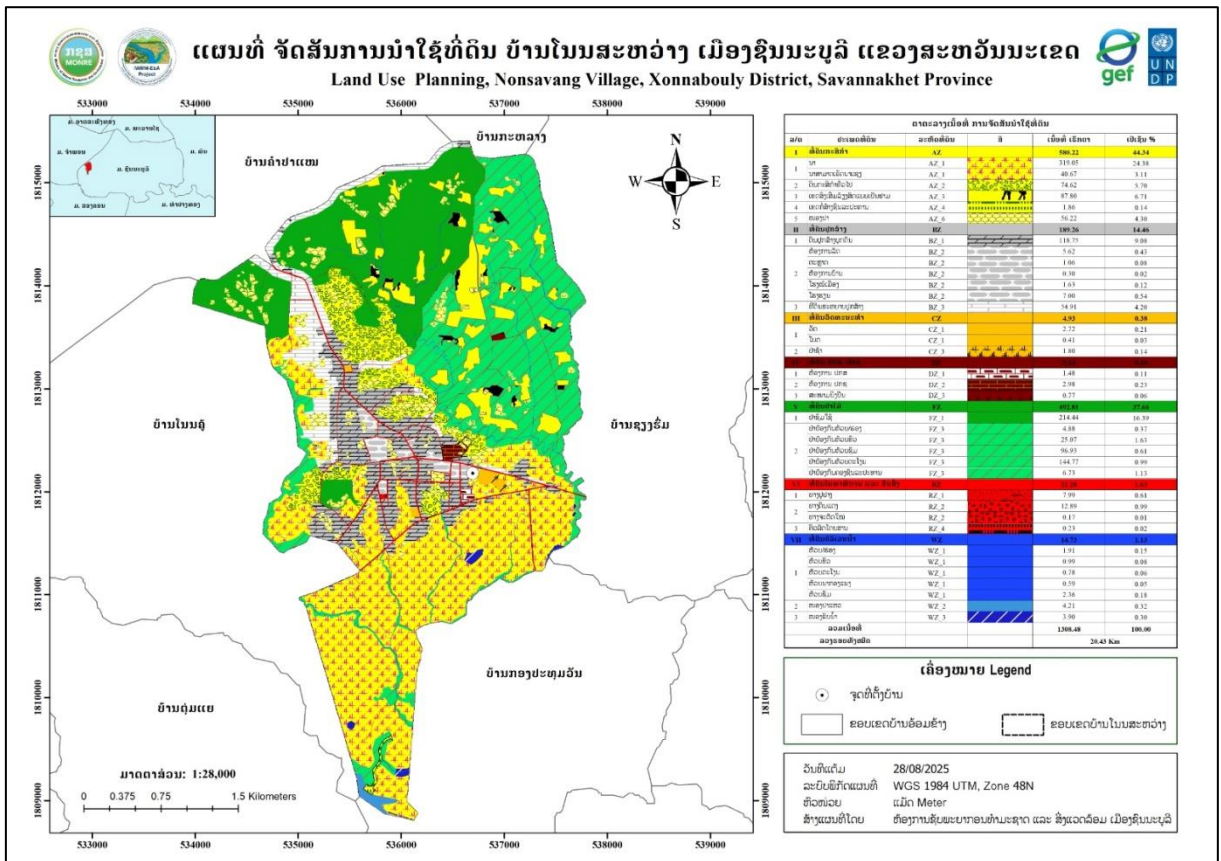
❖ **ການກຳນົດ ທີ່ດິນບໍລິເວນນ້ຳ:**

ທີ່ດິນບໍລິເວນນ້ຳ ແມ່ນທີ່ດິນເຊິ່ງຢູ່ພື້ນນ້ຳ ຫຼື ຢູ່ຂອບເຂດອ້ອມແອ້ມແຫຼ່ງນ້ຳ ເຊັ່ນ: ທີ່ດິນພື້ນນ້ຳ, ທີ່ດິນຍອດນ້ຳ, ທີ່ດິນແຄມນ້ຳ, ທີ່ດິນກາງນ້ຳ, ທີ່ດິນປິ່ງໃໝ່, ທີ່ດິນນ້ຳບົກປະ ຫຼື ທີ່ດິນທີ່ເກີດຂຶ້ນຈາກການດັດແປງທີ່ດິນບໍລິເວນນ້ຳຂອງບ້ານ ໂນນສະຫວ່າງ ແມ່ນປະກອບມີ: ຫວ້ຍຕາເຖົ້າ, ຫວ້ຍແຄນຖ້ຳ, ຫວ້ຍນ້ຳຄຳ ແລະ ຫວ້ຍແຄນງາມ. ນອກນັ້ນ, ຍັງມີການສະຫງວນແຄມນ້ຳໄວ້ເບື້ອງລະ 10 ແມັດ ອອກຈາກຝັ່ງ ເພື່ອເປັນການປ້ອງກັນການເຊາະເຈື່ອນ, ເພື່ອຮັກສາດິນແຄມນ້ຳ, ແຄມຫວ້ຍຕ່າງໆໃຫ້ມີຄວາມຍືນຍົງຕະຫຼອດໄປ.

ຕາຕະລາງທີ 8 ສັງລວມປະເພດການຈັດສັນນ້ຳໃຊ້ທີ່ດິນ

ຕາຕະລາງເນື້ອທີ່ ການຈັດສັນນ້ຳໃຊ້ທີ່ດິນ					
ລ/ດ	ປະເພດທີ່ດິນ	ລະຫັດທີ່ດິນ	ສີ	ເນື້ອທີ່ ເຮັກຕາ	ເປີເຊັນ %
I	ທີ່ດິນກະສິກຳ	AZ		580.22	44.34
1	ນາ	AZ_1		319.05	24.38
	ນາສາມາດເຮັດນາແຊງ	AZ_1		40.67	3.11
2	ດິນກະສິກຳທົ່ວໄປ	AZ_2		74.62	5.70
3	ເຂດສິ່ງເສີມລ້ຽງສັດແບບເປັນຟາມ	AZ_3		87.80	6.71
4	ເຂດກໍ່ສ້າງຊົນລະປະທານ	AZ_4		1.86	0.14
5	ໜອງປາ	AZ_6		56.22	4.30
II	ທີ່ດິນປູກສ້າງ	BZ		189.26	14.46
1	ດິນປູກສ້າງບຸກຄົນ	BZ_1		118.75	9.08
	ຫ້ອງການລັດ	BZ_2		5.62	0.43
2	ຕະຫຼາດ	BZ_2		1.06	0.08
	ຫ້ອງການບ້ານ	BZ_2		0.30	0.02
	ໂຮງໝໍເມືອງ	BZ_2		1.63	0.12
	ໂຮງຮຽນ	BZ_2		7.00	0.54
3	ທີ່ດິນຂະຫຍາຍປູກສ້າງ	BZ_3		54.91	4.20
III	ທີ່ດິນວັດທະນະທຳ	CZ		4.93	0.38
1	ວັດ	CZ_1		2.72	0.21
	ໂບດ	CZ_1		0.41	0.03
2	ປ່າຊ້າ	CZ_3		1.80	0.14
IV	ທີ່ດິນ ປກອ, ປກຊ	DZ		5.24	0.40
1	ຫ້ອງການ ປກສ	DZ_1		1.48	0.11
2	ຫ້ອງການ ປກຊ	DZ_2		2.98	0.23
3	ສະໜາມຍິງປືນ	DZ_3		0.77	0.06
V	ທີ່ດິນປ່າໄມ້	FZ		492.81	37.66
1	ປ່າຊົມໃຊ້	FZ_1		214.44	16.39
2	ປ່າປ້ອງກັນຫ້ວຍ/ຮ່ອງ	FZ_3		4.88	0.37
	ປ່າປ້ອງກັນຫ້ວຍຂົວ	FZ_3		25.07	1.63
	ປ່າປ້ອງກັນຫ້ວຍຊົມ	FZ_3		96.93	0.61
	ປ່າປ້ອງກັນຫ້ວຍຕະໂນ	FZ_3		144.77	0.99
	ປ່າປ້ອງກັນຄອງຊົນລະປະທານ	FZ_3		6.73	1.13
VI	ທີ່ດິນໂຍທາທິການ ແລະ ຂົນສົ່ງ	RZ		21.28	1.63
1	ທາງຢູ່ຢາງ	RZ_1		7.99	0.61
2	ທາງດິນແດງ	RZ_2		12.89	0.99
	ທາງຈະຕັດໃໝ່	RZ_2		0.17	0.01
3	ຄິວລົດໂດຍສານ	RZ_4		0.23	0.02
VII	ທີ່ດິນບໍລິເວນນ້ຳ	WZ		14.73	1.13
1	ຫ້ວຍ/ຮ່ອງ	WZ_1		1.91	0.15
	ຫ້ວຍຂົວ	WZ_1		0.99	0.08
	ຫ້ວຍຕະໂນ	WZ_1		0.78	0.06
	ຫ້ວຍນາກອງແພງ	WZ_1		0.59	0.05
	ຫ້ວຍຊົມ	WZ_1		2.36	0.18
2	ໜອງປາແຫວ	WZ_2		4.21	0.32
3	ໜອງຮັບນ້ຳ	WZ_3		3.90	0.30
ລວມເນື້ອທີ່				1308.48	100.00
ລວງຮອບທັງໝົດ				20.43 Km	

ແຫຼ່ງຂໍ້ມູນ: ຫ້ອງການຊັບພະຍາກອນທຳມະຊາດ ແລະ ສິ່ງແວດລ້ອມເມືອງຊົນນະບູລີ, ປີ 2025



ແຫຼ່ງຂໍ້ມູນ: ຫ້ອງການຊັບພະຍາກອນທຳມະຊາດ ແລະ ສິ່ງແວດລ້ອມເມືອງຊົນນະບູລີ, ປີ 2025
 ຮູບທີ 3 ແຜນທີ່ຈັດສັນການນຳໃຊ້ທີ່ດິນ ບ້ານໂນນສະຫວ່າງ, ເມືອງຊົນນະບູລີ ແຂວງສະຫວັນນະເຂດ

ພາຍຫຼັງໄດ້ມີການວາງແຜນຈັດສັນ, ຈັດແບ່ງເຂດ ແລະ ຈັດແບ່ງປະເພດທີ່ດິນຂອງບ້ານໂນນສະຫວ່າງ ແລ້ວ ເຫັນວ່າ: ເນື້ອທີ່ດິນແຕ່ລະປະເພດມີການປ່ຽນແປງບາງປະເພດທີ່ດິນກໍ່ມີການເພີ່ມຂຶ້ນ ແລະ ບາງປະເພດທີ່ດິນກໍ່ມີ ການລຸດລົງຍ້ອນວ່າ:

- ທີ່ດິນກະສິກຳ ເນື້ອທີ່ດິນກະສິກຳເພີ່ມຂຶ້ນຍ້ອນວ່າ:ບ້ານໄດ້ກຳນົດເຂດລ້ຽງສັດ ແລະ ໜອງ ລວມບ້ານຂຶ້ນຕື່ມອີກ.
- ທີ່ດິນປູກສ້າງ ມີເນື້ອທີ່ເພີ່ມຂຶ້ນ, ຍ້ອນວ່າ: ໄດ້ມີການກຳນົດເຂດຈະຂະຫຍາຍການປູກສ້າງ ເພີ່ມຂຶ້ນ ເພື່ອຮັບຮອງແກ່ການເພີ່ມຂຶ້ນຂອງພົນລະເມືອງພາຍໃນບ້ານໃນ ອານາຄົດ.
- ທີ່ດິນວັດທະນະທຳ ແມ່ນຍັງຮັກສາເນື້ອທີ່ຄົງເດີມ ແລະ ບໍ່ມີການກຳນົດເພີ່ມຕື່ມອີກ.
- ທີ່ດິນປ່າໄມ້ ມີເນື້ອທີ່ຫຼຸດລົງຍ້ອນໄດ້ກຳນົດເຂດຂະຫຍາຍປູກສ້າງໃໝ່ໃນອາຄົດ.
- ທີ່ດິນໂຍທາທິການແລະຂົນສົ່ງ ມີເນື້ອທີ່ເພີ່ມຂຶ້ນຍ້ອນວ່າບ້ານໄດ້ກຳນົດລະບົບຕາມໜ່າງເສັ້ນທາງທີ່ຈະຕັດໃໝ່
- ທີ່ດິນ ປກຊ ແມ່ນຍັງຮັກສາເນື້ອທີ່ຄົງເດີມ ແລະ ບໍ່ມີການກຳນົດເພີ່ມຕື່ມອີກ.
- ທີ່ດິນອຸດສາຫະກຳ ເນື້ອທີ່ເພີ່ມຂຶ້ນ, ຍ້ອນວ່າ ໄດ້ມີການກຳນົດເຂດສະໜາມຂີ້ເຫຍື້ອໃຫມ່.
- ທີ່ດິນບໍລິເວນນ້ຳ ມີເນື້ອທີ່ເພີ່ມຂຶ້ນ ຍ້ອນວ່າ: ໄດ້ມີການກຳນົດເຂດສະຫງວນແຄມນ້ຳຂອງ ແລະ ເຂດສະຫງວນແຄມ ຫ້ວຍນ້ຳນ້ອຍຕ່າງໆ ຈຶ່ງເຮັດໃຫ້ທີ່ດິນບໍລິເວນນ້ຳ ມີເນື້ອທີ່ເພີ່ມຂຶ້ນ.

ຕາຕະລາງທີ 9 ສົມທຽບລະຫວ່າງເນື້ອທີ່ການນໍາໃຊ້ດິນປະຈຸບັນ ແລະ ເນື້ອທີ່ຂອງແຜນຈັດສັນ

ລ/ດ	ປະເພດການນໍາໃຊ້ທີ່ດິນ	ເນື້ອທີ່ນໍາໃຊ້ ປະຈຸບັນ (ha)	ກວມສ່ວນຮ້ອຍ (%)	ເນື້ອທີ່ ແຜນຈັດສັນ (ha)	ກວມສ່ວນ ຮ້ອຍ (%)
1	ທີ່ດິນກະສິກໍາ	628.58	49.20	544.21	42,63
2	ທີ່ດິນປູກສ້າງ	136.14	10.66	174,99	13,71
3	ທີ່ດິນວັດທະນະທໍາ	2.72	0.21	4,93	0,39
4	ທີ່ດິນ ປ ກ ສ, ປກຊ	5.24	0.41	5,23	0,41
5	ທີ່ດິນປ່າໄມ້	475.25	37.20	513,70	40,24
6	ທີ່ດິນໂຍທາທິການ ແລະ ຂົນສົ່ງ	19.19	1.50	19,48	1,53
7	ທີ່ດິນບໍລິເວນນໍ້າ	10.54	0.82	14,02	1,10
ລວມເນື້ອທີ່ທັງໝົດ		1,277.66	100	1276,57	100

ແຫຼ່ງຂໍ້ມູນ: ຫ້ອງການຊັບພະຍາກອນທໍາມະຊາດ ແລະ ສິ່ງແວດລ້ອມເມືອງຊົນນະບູລີ, ປີ 2025

V. ທ່າແຮງໃນການພັດທະນາທີ່ດິນ

5.1 ທ່າແຮງໃນການພັດທະນາທີ່ດິນຂອງບ້ານ

ບ້ານໂນນສະຫວ່າງ ເປັນບ້ານໜຶ່ງທີ່ມີຄວາມດູໜັ່ນເຊິ່ງມີທ່າແຮງໃນການປູກໄມ້ອຸດສາຫະກໍາ ເປັນຕົ້ນແມ່ນສວນຢາງພາລາ ແລະ ການຜະລິດກະສິກໍາປູກເຂົ້າ ແລະ ພືດກະສິກໍາທົ່ວໄປ. ນອກຈາກນີ້, ຍັງມີການລ້ຽງສັດນ້ອຍ ແລະ ຄ້າຂາຍທີ່ເປັນອາຊີບຫຼັກ ສັງເກດໄດ້ຈາກເປີເຊັນການສໍາຫຼວດຂອງທີມງານມີເນື້ອທີ່ 117,42 ເຮັກຕາ ກວມເອົາ 23,50 ເປີເຊັນຂອງເນື້ອທີ່ບ້ານທັງໝົດ.

- 1) ການປູກສວນຢາງພາລາ, ສວນມັນຕົ້ນ, ປູກກ້ວຍ, ປູກສວນຫວາຍ ແລະ ເຂົ້ານາປີ.
- 2) ການລ້ຽງສັດໃຫ້ຍປະເພດງົວຄວາຍ ແລະ ຍັງມີສັດນ້ອຍທີ່ລ້ຽງຕາມບ້ານລະດັບຄອບຄົວ.

5.2 ການຈັດບຸລິມະສິດໂຄງການພັດທະນາທີ່ດິນຂອງບ້ານໂນນສະຫວ່າງ

ອີງໃສ່ທ່າແຮງໃນການພັດທະນາຂອງບ້ານ ແລະ ຄວາມສາມາດຕົວຈິງຂອງບ້ານທີ່ມີຢູ່ນັ້ນສາມາດກໍານົດໂຄງການພັດທະນາທີ່ດິນພາຍໃນບ້ານໄດ້ຈັດໂຄງການບຸລິມະສິດຕົ້ນຕໍດັ່ງນີ້:

- ສືບຕໍ່ໂຄງການອອກໃບຕາດິນຖາວອນ.
- ສົ່ງເສີມໂຄງການລ້ຽງສັດໃຫຍ່ ແລະ ສັດນ້ອຍ,
- ພື້ນຖານໂຄງລ່າງ ບັບປຸງ ແລະ ຂະຫຍາຍລະບົບຕາໜາງເສັ້ນທາງພາຍໃນບ້ານ, ສຸກສາລາ, ຫ້ອງການບ້ານ, ຕະຫຼາດ ແລະ ສືບຕໍ່ລົບລ້າງຄອບຄົວທຸກຍາກໃຫ້ໝົດໄປ.

ທັງ 3 ໂຄງການນີ້ ແມ່ນມອບໃຫ້ຂະແໜງການທີ່ກ່ຽວຂ້ອງຂອງເມືອງ ໃຫ້ພິຈາລະນາຄົ້ນຄ້ວາ ແລະ ຈັດຕັ້ງປະຕິບັດເພື່ອແນ່ໃສ່ການລົບລ້າງຄວາມທຸກຈົນຂອງທ້ອງຖິ່ນ ກໍ່ຄືເມືອງ ຕາມແນວທາງນະໂຍບາຍຂອງພັກ ແລະ ລັດຖະບານວາງອອກ.

VI. ລະບຽບການໃລະບຽບໃນການຄຸ້ມຄອງ, ພັດທະນາ, ປົກປັກຮັກສາ ແລະ ນຳໃຊ້ທີ່ດິນ

ພາຍຫລັງທີ່ໄດ້ສຳເລັດ ແລະ ຮັບຮອງເອົາແຜນຈັດສັນ, ຈັດແບ່ງເຂດ, ຈັດແບ່ງປະເພດ, ສ້າງເປັນແຜນທີ່ ການນຳໃຊ້ທີ່ດິນຢ່າງເປັນທາງການແລ້ວ ມອບແຜນຈັດສັນທີ່ດິນດັ່ງກ່າວໃຫ້ແກ່ອົງການປົກຄອງທ້ອງຖິ່ນບັນດາຂະ ແໜງການຕ່າງໆ ຂອງເມືອງ, ບ້ານເປັນຜູ້ຄຸ້ມຄອງ, ນຳໃຊ້ ແລະ ຕິດຕາມກວດກາຕາມພາລະບົດບາດ, ສິດ ແລະ ໜ້າທີ່ຄວາມຮັບຜິດຊອບໃຫ້ເຂົ້າສູ່ລະບຽບກົດໝາຍຕ່າງໆທີ່ກ່ຽວຂ້ອງກັບທີ່ດິນ ແລະ ນຳພາໃນການສ້າງກົດລະບຽບ ໃນການຄຸ້ມຄອງແຜນຈັດສັນທີ່ດິນດັ່ງກ່າວນີ້ໃຫ້ໄດ້ຮັບຜົນດີ.

6.1 ການຄຸ້ມຄອງ ທີ່ດິນກະສິກຳ

ທີ່ດິນກະສິກຳຂອງບ້ານ ໂນນສະຫວ່າງ ປະກອບມີ: ດິນນາ, ດິນສວນ, ດິນປູດພືດກະສິກຳທົ່ວໄປ, ດິນ ສົ່ງເສີມການລ້ຽງສັດນ້ອຍ, ການຄຸ້ມຄອງດິນກະສິກຳແມ່ນຫ້າມບໍ່ໃຫ້ປ່ຽນແປງດິນກະສິກຳໄປເປັນດິນປະເພດອື່ນ ຖ້າຈະຫັນປ່ຽນ ຕ້ອງໄດ້ຮັບອະນຸຍາດ ຈາກຂະແໜງການທີ່ກ່ຽວຂ້ອງເສຍກ່ອນ

6.2 ການຄຸ້ມຄອງທີ່ດິນປູກສ້າງ

ດິນປູກສ້າງຂອງບ້ານໂນນສະຫວ່າງ ປະຈຸບັນມີທີ່ດິນປູກສ້າງທີ່ຢູ່ອາໃສ, ດິນຫ້ອງການບ້ານ, ດິນໂຮງຮຽນ, ດິນຕະຫຼາດ ແລະ ດິນແຮຂະຫຍາຍການປູກສ້າງ; ດິນແຮປູກສ້າງສຸກສາລາ. ການຄຸ້ມຄອງປົກປັກຮັກສາແມ່ນ ປະຕິບັດຕາມລະບຽບກົດໝາຍໂດຍສະເພາະກົດໝາຍວ່າດ້ວຍທີ່ດິນ ສະບັບເລກທີ 70/ສພຊ, ລົງວັນທີ 21 ມິຖຸນາ 2019 ຢ່າງເຂັ້ມງວດ. ຖ້າຈະມີການຫັນປ່ຽນດິນປະເພດນີ້ ໄປເປັນດິນປະເພດອື່ນໆ ຕ້ອງໄດ້ຮັບອະນຸຍາດຈາກ ພາກສ່ວນທີ່ກ່ຽວຂ້ອງເສຍກ່ອນ.

6.3 ການຄຸ້ມຄອງ ທີ່ດິນວັດທະນາທຳ

ທີ່ດິນວັດທະນະທຳ ແມ່ນໄດ້ກຳນົດເປັນທີ່ດິນສັກສິດຂອງບ້ານໂນນສະຫວ່າງ ຕາມລະບຽບການຄວາມເຊື່ອ ຖືໃຫ້ຖືກ ຕ້ອງຕາມກົດໝາຍ, ທີ່ດິນປະຫວັດສາດເປັນບ່ອນທ່ຽວຊົມຄວາມສວຍງາມຂອງທຳມະຊາດ, ປົກປັກ ຮັກສາຄວາມອຸດົມສົມບູນຂອງພູມິປະເທດໃຫ້ຖືກຕາມລະບຽບກົດໝາຍ. ທີ່ດິນວັດທະນາທຳຂອງບ້ານໂນນ ສະຫວ່າງປະກອບມີ: ດິນວັດ, ດິນປ່າຊ້າ ແລະ ດິນປ່າມະເຫສັກ. ການຄຸ້ມຄອງປົກປັກຮັກສາແມ່ນມອບໃຫ້ ການຈັດຕັ້ງຂອງບ້ານ ເປັນຜູ້ຄຸ້ມຄອງຕາມລະບຽບກົດໝາຍ ແລະ ຮິດຄອງປະເພນີ ຫ້າມນຳໃຊ້ທີ່ດິນດັ່ງກ່າວໃນ ຈຸດປະສົງອື່ນ ໂດຍບໍ່ໄດ້ຮັບອະນຸຍາດຈາກພາກສ່ວນທີ່ກ່ຽວຂ້ອງ.

6.4 ການຄຸ້ມຄອງທີ່ດິນປ້ອງກັນຊາດປ້ອງກັນຄວາມສະຫງົບ

ທີ່ດິນປ້ອງກັນຊາດ, ປ້ອງກັນຄວາມສະຫງົບປະກອບມີ: ຄ້າຍທະຫານພູ ແມ່ນທີ່ດິນທີ່ໃຊ້ເຂົ້າໃນວຽກງານ ປ້ອງກັນຊາດ ປ້ອງກັນຄວາມສະຫງົບເຊັ່ນ: ບ່ອນຕັ້ງຄ້າຍທະຫານ, ສຳນັກງານ, ກົມກອງ, ບ່ອນພັກເຊົາ, ໂຮງຮຽນ ແລະ ສະໜາມຝຶກແອບວິຊາການທະຫານ, ຕຳຫລວດ, ສະໜາມປືນໃຫຍ່, ສະໜາມບິນ, ທ່າເຮືອ, ສາງ, ໂຮງຈັກ ໂຮງງານ, ສະຖານທີ່ພັກຜ່ອນຂອງທະຫານ, ຕຳຫລວດທີ່ໃຊ້ເຂົ້າໃນວຽກງານປ້ອງກັນຊາດປ້ອງກັນຄວາມສະຫງົບ ສຳລັບການຄຸ້ມຄອງແມ່ນມອບໃຫ້ກະຊວງປ້ອງກັນຊາດເປັນຜູ້ອອກລະບຽບການຄຸ້ມຄອງ.

6.5 ການຄຸ້ມຄອງ ທີ່ດິນປ່າໄມ້

ທີ່ດິນປ່າໄມ້ປະກອບມີຄື: ດິນປ່າປ້ອງກັນ (ປ່າປ້ອງກັນຂອງເມືອງ), ປ່າປ້ອງກັນແຫຼ່ງນ້ຳ, ປ່າຊົມໃຊ້ ແລະ ປ່າ ປູກໄມ້ອຸດສາຫະກຳ. ທີ່ດິນປ່າໄມ້ແມ່ນຊັບພະຍາກອນອັນລ້ຳຄ່າ, ມີລະບົບນິເວດສະເພາະຂອງມັນ ຊຶ່ງປະກອບມີ ຊີວະນາໆພັນແຫຼ່ງນ້ຳ, ສັດປ່າ ແລະ ຕົ້ນໄມ້ຫຼາຍຊະນິດທີ່ເກີດຕາມທຳມະຊາດ; ການຄຸ້ມຄອງແມ່ນມອບໃຫ້ອຳນາດ ການປົກຄອງທ້ອງຖິ່ນ ປະສານສົມທົບກັບບັນດາຂະແໜງການທີ່ກ່ຽວຂ້ອງຂອງຂັ້ນເມືອງ ແລະ ຂັ້ນແຂວງ ອອກ ລະບຽບການໃນການຄຸ້ມຄອງ ແລະ ປົກປັກຮັກສາ.

6.6 ການຄຸ້ມຄອງ ທີ່ດິນໂຍທາທິການ ແລະ ຂົນສົ່ງ

ລະບົບຕະຫຼ່າງເສັ້ນທາງຢູ່ບ້ານ ໂນນສະຫວ່າງ ເມືອງ ຊົນນະບູລີ ແຂວງສະຫວັນນະເຂດ ແມ່ນປະກອບມີ ເສັ້ນທາງຢູ່ 03 ປະເພດຄື:

- **ທາງປະເພດທີ 1:** ເສັ້ນທາງເລກທີ 605 ກຳນົດຄວາມກ້ວາງ 50 ແມັດ, ຄື ອອກຈາກໃຈກາງທາງເບື້ອງລະ 25 ແມັດ.
- **ທາງປະເພດທີ 2:** ເສັ້ນທາງເຊື່ອມຕໍ່ລະຫວ່າງບ້ານຫາບ້ານກຳນົດ 12 ແມັດ, ຄືອອກຈາກໃຈກາງທາງເບື້ອງລະ 6 ແມັດ .
- **ທາງປະເພດທີ 3:** ແມ່ນເສັ້ນທາງຮ່ອມ, ທາງຊອຍພາຍໃນບ້ານ ແລະ ໄປເຂດທຳການຜະລິດ, ແມ່ນໄດ້ກຳນົດເອົາຄວາມກ້ວາງ 4 ຫາ 8 ແມັດ, ຄືອອກຈາກໃຈກາງທາງເບື້ອງລະ 2 ຫຼື 4 ແມັດ.

ທີ່ດິນປະເພດດັ່ງກ່າວແມ່ນມອບໃຫ້ ກະຊວງໂຍທາທິການ ແລະ ຂົນສົ່ງ ເປັນຜູ້ຄຸ້ມຄອງເລີຍ ແລະ ໃຫ້ປະຕິບັດຕາມກົດໝາຍທາງຫຼວງ.

6.7 ການຄຸ້ມຄອງ ທີ່ດິນບໍລິເວນນ້ຳ

ສຳລັບທີ່ດິນບໍລິເວນນ້ຳ ປະກອບມີ: ຫວ້ຍປາແຫວ, ນອກນັ້ນຍັງມີການສະຫງວນແຄມນ້ຳໄວ້ເບື້ອງລະ 15 ແມັດ ອອກຈາກຝັ່ງ ເພື່ອເປັນການປ້ອງກັນການເຊາະເຈື່ອນ, ເພື່ອຮັກສາດິນແຄມນ້ຳ, ແຄມຫ້ວຍຕ່າງໆໃຫ້ມີຄວາມຍືນຍົງຕະຫຼອດໄປ. ດິນບໍລິເວນນ້ຳຂອງບ້ານ ແມ່ນໄດ້ກຳນົດຕາມແຜນຈັດສັນທີ່ ໝາຍໄວ້ຢູ່ໃນແຜນທີ່ ແລະ ມອບໃຫ້ບ້ານເປັນຜູ້ຄຸ້ມຄອງອອກລະບຽບການ ແລະ ມາດຕາການໃນການຄຸ້ມຄອງ.

VII. ການຫັນປ່ຽນປະເພດທີ່ດິນ

ໃນກໍລະນີມີການຫັນປ່ຽນການນຳໃຊ້ທີ່ດິນປະເພດໜຶ່ງໄປສູ່ປະເພດອື່ນ ທີ່ໄດ້ກຳນົດໄວ້ໃນບົດແຜນຈັດສັນທີ່ດິນຂັ້ນບ້ານ/ກຸ່ມບ້ານ ແລະ ໄດ້ຮັບຮອງຈາກ ອົງການປົກຄອງທ້ອງຖິ່ນ ແມ່ນໃຫ້ປະຕິບັດຕາມລະບຽບການຂອງຂະແໜງການຊັບພະຍາກອນທຳມະຊາດ ແລະ ສິ່ງແວດລ້ອມໄດ້ວາງອອກ. (ມີເອກະສານແນະນຳສະເພາະສະບັບເລກທີ1095/ກຊສ,ລົງວັນທີ 18 ມິຖຸນາ 2024).

VIII. ກົນໄກການຄຸ້ມຄອງ ແລະ ຈັດຕັ້ງປະຕິບັດ

ກົນໄກການຄຸ້ມຄອງ ແລະ ຈັດຕັ້ງປະຕິບັດແຜນການຄຸ້ມຄອງການນຳໃຊ້ທີ່ດິນ ແລະ ປ່າໄມ້ຂັ້ນບ້ານເພື່ອໃຫ້ແຜນການດັ່ງກ່າວຖືກຈັດຕັ້ງປະຈັດຕັ້ງປະຕິບັດໄປຕາມແຜນທີ່ວາງໄວ້ໃຫ້ມີປະສິດທິຜົນ. ດັ່ງນັ້ນ, ອຳນາດການປົກຄອງເມືອງ, ອຳນາດການປົກຄອງບ້ານ ແລະ ຄະນະຮັບຜິດຊອບວຽກງານການວາງແຜນຈັດສັນ ແລະ ຄຸ້ມຄອງນຳໃຊ້ທີ່ດິນກະສິກຳ ແລະ ປ່າໄມ້ຂອງບ້ານ ຕ້ອງໄດ້ເຮັດໜ້າທີ່ເປັນຜູ້ຊີ້ນຳ-ນຳພາ ແລະ ຕິດຕາມກວດກາ ການຈັດຕັ້ງປະຕິບັດແຜນດັ່ງນີ້:

8.1. ການຈັດຕັ້ງ

ຄະນະຮັບຜິດຊອບວຽກງານການວາງແຜນຈັດສັນ ແລະ ຄຸ້ມຄອງນຳໃຊ້ທີ່ດິນກະສິກຳ ແລະ ປ່າໄມ້ ຂອງບ້ານຕ້ອງປະກອບມີ: ບຸກຄົນທີ່ມີໜ້າທີ່ຕຳແໜ່ງທີ່ສຳຄັນໃນອຳນາດການປົກຄອງບ້ານ, ຮັບຜິດຊອບວຽກງານຊີ້ນຳ, ກວດກາ ແລະ ບໍລິຫານຕ່າງໆ (ເອກະສານຊ້ອນທ້າຍທີ 07)

8.2. ບຸກຄະລາກອນ

ນາຍບ້ານ, ຕາງໜ້າອົງການຈັດຕັ້ງມະຫາຊົນ (ຊາວໜຸ່ມ, ແມ່ຍິງ ແລະ ແນວໂຮມ), ກອງຫຼອນ, ປ້ອງກັນ, ປ່າໄມ້ບ້ານ ແລະ ທີ່ດິນບ້ານ.

8.3. ໜ້າທີ່ ແລະ ຄວາມຮັບຜິດຊອບຂອງແຕ່ລະພາກສ່ວນ

- ຈັດຕັ້ງປະຕິບັດມະຕິຄຳສັ່ງ, ແຈ້ງການ ຂອງເມືອງ, ແຂວງ ກ່ຽວກັບການຄຸ້ມຄອງນໍ້າໃຊ້ທີ່ດິນ ແລະ ປ່າໄມ້;
- ຈັດຕັ້ງປະຕິບັດການກວດກາ, ຕິດຕາມ, ວັດແທກຂອບເຂດດິນທຳການຜະລິດໃຫ້ແຕ່ລະຄອບຄົວ, ຊື້ນໍ້າແຕ່ລະຄອບຄົວໃນການພັດທະນາທີ່ດິນ, ສົ່ງເສີມການປູກພືດເປັນສິນຄ້າ, ຄຸ້ມຄອງ, ປົກປັກຮັກສາ, ປູກໄມ້, ຟື້ນຟູປ່າ ແລະ ນຳໃຊ້ຊັບພະຍາກອນປ່າໄມ້ຢ່າງມີປະສິດທິຜົນ, ຕາມແຜນການ ແລະ ລະບຽບການທີ່ໄດ້ຮັບການອະນຸມັດແລ້ວ ຈາກຫ້ອງການກະສິກຳ ແລະ ປ່າໄມ້ເມືອງ;
- ໂຄສະນາສຶກສາອົບຮົມກ່ຽວກັບຄວາມສຳຄັນ ແລະ ຄຸນປະໂຫຍດຂອງປ່າໄມ້, ທີ່ດິນປ່າໄມ້, ສັດນໍ້າ, ສັດປ່າ, ແຫຼ່ງນໍ້າ ແລະ ສິ່ງແວດລ້ອມທຳມະຊາດໃຫ້ປະຊາຊົນໃນບ້ານຂອງຕົນເຂົ້າໃຈ;
- ຕິດຕາມ, ເກັບກຳສະພາບການປ່ຽນແປງຂອງປ່າໄມ້, ສິ່ງແວດລ້ອມ ແລະ ສະພາບການເຄື່ອນໄຫວວຽກງານປ່າໄມ້ ໃນຂອບເຂດບ້ານຂອງຕົນ ແລ້ວລາຍງານໃຫ້ຫ້ອງການກະສິກຳ ແລະ ປ່າໄມ້ເມືອງ;
- ຈັດຕັ້ງປະຊາຊົນຄຸ້ມຄອງ ປ່າໄມ້ ແລະ ທີ່ດິນປ່າໄມ້ໃນຂອບເຂດບ້ານຂອງຕົນ;
- ສ້າງລະບຽບການສະເພາະໃນການຄຸ້ມຄອງ, ປົກປັກຮັກສາປ່າໄມ້, ແຫຼ່ງນໍ້າ, ສັດນໍ້າ, ສັດປ່າ ແລະ ສິ່ງແວດລ້ອມທຳມະຊາດ ພາຍໃນບ້ານໃຫ້ຖືກຕ້ອງກັບສະພາບຕົວຈິງຂອງບ້ານຕົນ;
- ສົ່ງເສີມການເຮັດອາຊີບກະສິກຳຄົງທີ່ໃຫ້ປະຊາຊົນໃນບ້ານຕົນ ແນໃສ່ຈຳກັດ ແລະ ກ້າວໄປເຖິງບ່ອນ ຍຸດຕິການຕັດໄມ້ທຳລາຍປ່າ ແລະ ເພື່ອປົກປັກຮັກສາສິ່ງແວດລ້ອມທຳມະຊາດ ເຮັດໃຫ້ປ່າໄມ້ ແລະ ຊັບພະຍາກອນປ່າໄມ້ມີຄວາມອຸດົມສົມບູນ.

8.4. ຂອບເຂດສິດ

- ກວດກາການອະນຸມັດຕັດໄມ້ ຂອງປະຊາຊົນພາຍໃນບ້ານຕົນ ຕາມລະບຽບການ.
- ຕິດຕາມກວດກາ ແລະ ສະກັດກັ້ນ ການລ່າເນື້ອ ແລະ ຊີ້ຂາຍສັດປ່າ ທີ່ບໍ່ຖືກຕ້ອງຕາມລະບຽບການ.
- ຕ້ານ ແລະ ສະກັດກັ້ນ ການເຄື່ອນໄຫວອັນບໍ່ດີ ທີ່ມີຜົນກະທົບຕໍ່ຊັບພະຍາກອນປ່າໄມ້, ແຫຼ່ງນໍ້າ ແລະ ສິ່ງແວດລ້ອມເຊັ່ນ: ການລັກລອບຕັດໄມ້, ຈູດປ່າ ແລະ ສະກັດກັ້ນທຸກການກະທຳ ທີ່ເປັນການທຳລາຍ ຕໍ່ຊັບພະຍາກອນປ່າໄມ້, ສັດນໍ້າ, ສັດປ່າ ແລະ ແຫຼ່ງນໍ້າຢ່າງທັນການ.
- ເຂົ້າຮ່ວມ ແລະ ປະກອບຄຳເຫັນຕໍ່ກອງປະຊຸມຕາມການເຊື່ອເຊີນ.
- ຮຽກປະຊຸມ, ຄົ້ນຄວ້າ, ແກ້ໄຂບັນຫາຕ່າງໆ ທີ່ກ່ຽວຂ້ອງກັບວຽກງານຄຸ້ມຄອງນໍ້າໃຊ້ທີ່ດິນ ແລະ ປ່າໄມ້ .
- ປະຕິບັດສິດອື່ນໆ ຕາມຂັ້ນເທິງມອບໝາຍສະເພາະ ຫຼື ຕາມທີ່ກຳນົດໄວ້ໃນລະບຽບກົດໝາຍ.

8.5. ລະບອບແບບແຜນວິທີເຮັດວຽກ

ລະບອບແບບແຜນວິທີເຮັດວຽກ ຂອງຄະນະຮັບຜິດຊອບວຽກງານການວາງແຜນຈັດສັນ ແລະ ຄຸ້ມຄອງນໍ້າໃຊ້ທີ່ດິນກະສິກຳ ແລະ ປ່າໄມ້ຂອງບ້ານ ມີດັ່ງນີ້:

- ປະຕິບັດຫຼັກການເຮັດວຽກແບບລວມສູນປະຊາທິປະໄຕ, ນຳພາເປັນໝູ່ຄະນະ, ແບ່ງງານໃຫ້ບຸກຄົນ
- ເຮັດວຽກຢ່າງມີແຜນການ, ມີແຜນກິຈະກຳລະອຽດ, ການແກ້ໄຂວຽກງານຢ່າງມີຈຸດສຸມ, ມີເປົ້າ
- ໝາຍ ແລະ ຄາດໝາຍແຕ່ລະໄລຍະ.
- ການເຄື່ອນໄຫວວຽກງານບົນພື້ນຖານການປະສານສົມທົບຢ່າງແໜ້ນແຟ້ນ, ມີຄວາມເປັນເອກະພາບພາຍໃນ
- ທຸກໜ້າວຽກຕ້ອງມີການສຳຫຼວດ, ກວດກາ, ສະຫຼຸບຖອດຖອນບົດຮຽນ ຕີລາຄາຜົນໄດ້ ຜົນ

- ເສຍລວມທັງສາເຫດຕ່າງໆຢ່າງຖືກຕ້ອງ ແທດເໝາະກັບສະພາບຕົວຈິງ, ປະຕິບັດລະບອບການລາຍງານ, ຂໍຄຳເຫັນ ແລະ ທິດຊີ້ນຳຈາກຂັ້ນເທິງເປັນປະຈຳ.

8.6. ການຕິດຕາມກວດກາ

ການຕິດຕາມກວດກາການຈັດຕັ້ງປະຕິບັດແຜນການ ແມ່ນຈະຕ້ອງໄດ້ດຳເນີນຫຼັງຈາກສຳເລັດວຽກ ວາງແຜນການນຳໃຊ້ທີ່ດິນ ໄດ້ມີການຈັດພິທີປະກາດມອບຮັບ. ການຕິດຕາມກວດກາ ແມ່ນເພື່ອເປັນການກະຕຸ້ນ ແລະ ເຕືອນໃຫ້ຊາວບ້ານໃນການປະຕິບັດແຜນການນຳໃຊ້ທີ່ດິນ ແລະ ປ່າໄມ້ທີ່ໄດ້ປະກາດຮັບຮອງເອົາ, ເພື່ອ ກວດກາເບິ່ງຄວາມຖືກຕ້ອງ, ຊຶ່ງຖ້າຫາກຜົນການຕິດຕາມກວດກາອອກມາໃນທາງບວກແຜນການດັ່ງກ່າວກໍ່ຈະບໍ່ ຖືກດັດແປງແກ້ໄຂແຕ່ຖ້າຫາກບໍ່ຖືກຕ້ອງ ກັບແຜນການດັ່ງກ່າວ ແມ່ນຈະຕ້ອງໄດ້ຖືກພິຈານຄືນ ແລະ ດັດແປງ ເພື່ອໃຫ້ອົງການ ຈັດຕັ້ງດັ່ງກ່າວນີ້ສາມາດເຄື່ອນໄຫວໄດ້ດີໃນໄລຍະທຳອິດ ຂອງການດຳເນີນການກວດກາ ແມ່ນຍັງ ຕ້ອງການຄວາມຊ່ວຍ ເຫລືອທັງທາງດ້ານວິຊາການ, ງົບປະມານຈາກພາກສ່ວນກ່ຽວຂ້ອງເຊັ່ນ: ແຂວງ , ເມືອງ, ກຸ່ມ ບ້ານຕະຫລອດຮອດໂຄງການທີ່ກ່ຽວຂ້ອງ.

ເອກະສານອ້າງອີງ

1. ກົດໝາຍວ່າດ້ວຍທີ່ດິນ, ເລກທີ 70/ສພຊ, ລົງວັນທີ 21 ມິຖຸນາ 2019
2. ກົດໝາຍວ່າດ້ວຍທາງຫຼວງ ເລກທີ 04/99ສພຊ, ລົງວັນທີ 3 ເມສາ 1999
3. ກົດໝາຍ ວ່າດ້ວຍນໍ້າ ແລະ ຊັບພະຍາກອນນໍ້າ ສະບັບປັບປຸງ, ເລກທີ 23/ສພຊ, ລົງວັນທີ 11 ພຶດ ສະພາ 2017, 2020 ແລະ 2022
4. ກົດໝາຍວ່າດ້ວຍປ່າໄມ້, ເລກທີ 64/ສພຊ, ລົງວັນທີ 13 ມິຖຸນາ 2019
5. ດໍາລັດວ່າດ້ວຍປ່າສະຫງວນ, ສະບັບເລກທີ 219/ລບ, ລົງວັນທີ 20 ມິຖຸນາ 2023.
6. ດໍາລັດວ່າດ້ວຍ ທີ່ດິນບໍລິເວນນໍ້າ ສະບັບເລກທີ 350/ລບ, ລົງວັນທີ 13 ພະຈິກ 2023
7. ແຈ້ງການຂອງກະຊວງພະລັງງານ ແລະ ບໍ່ແຮ່ ເລກທີ 1585/ພບ.ຫກ,ລົງວັນທີ 12 ມັງກອນ 2018
8. ຄູ່ມືແນະນຳກ່ຽວກັບສ້າງແຜນຈັດສັນການນຳໃຊ້ທີ່ດິນຂັ້ນບ້ານ, ສະບັບເລກທີ 2191/ກຊສ.ກທດ, ລົງວັນທີ 12 ພຶດສະພາ 2022

ຈັດຕັ້ງປະຕິບັດໂດຍ:



ສະໜັບສະໜູນໂດຍ:



ໂຄງການຄຸ້ມຄອງຊັບພະຍາກອນນໍ້າແບບເຊື່ອມສານ ແລະ ການປັບຕົວບົນພື້ນຖານ
ລະບົບນິເວດໃນອ່າງຮັບນໍ້າເຊບັ້ງຫຽງ ແລະ ຕົວເມືອງຫຼວງພະບາງ

The Intergrated Water Resource Management and Ecosystem-based Adaptation
in the Xe Bang Hieng River Basin and Luang Prabang City Project