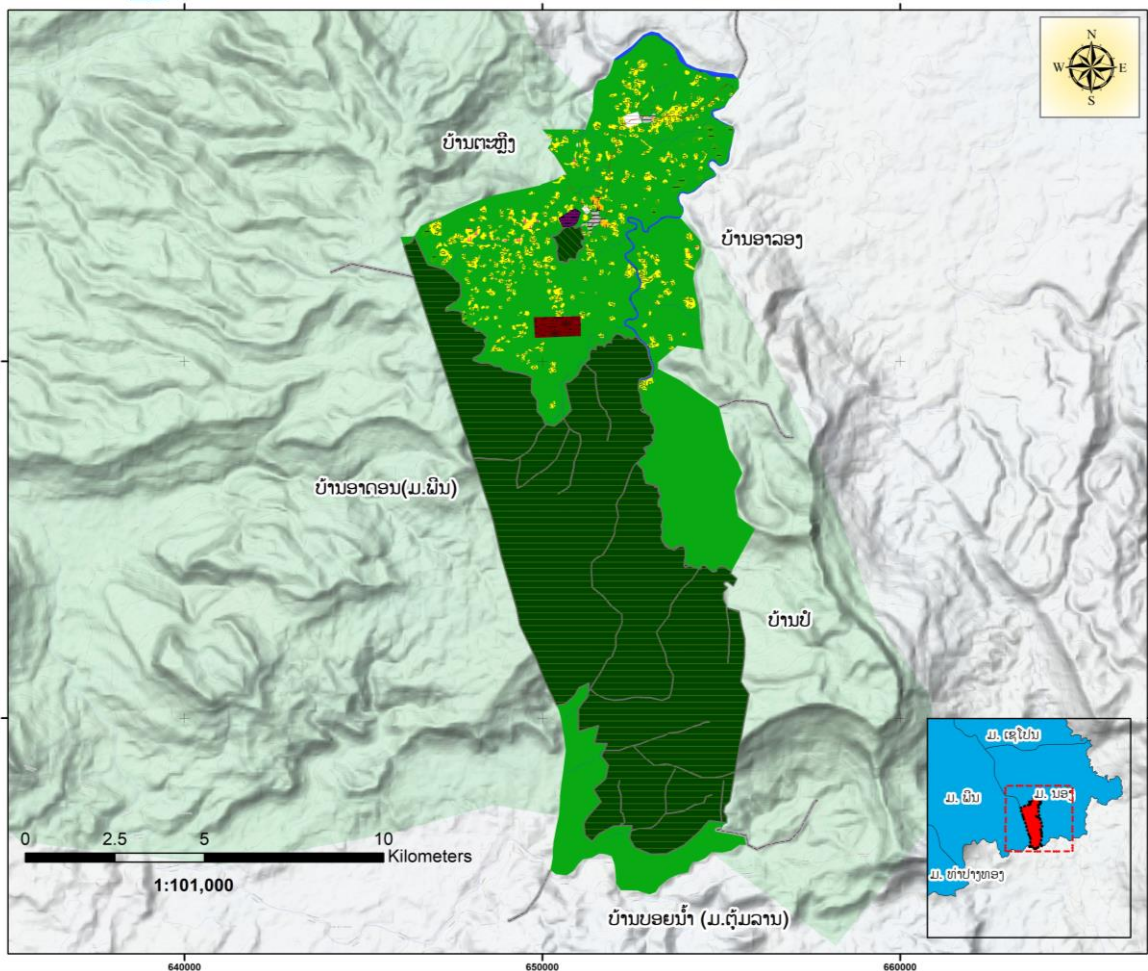




ສາທາລະນະລັດ ປະຊາທິປະໄຕ ປະຊາຊົນລາວ
ສັນຕິພາບ ເອກະລາດ ປະຊາທິປະໄຕ ເອກະພາບ ວັດທະນະຖາວອນ

ແຜນຈັດສັນການນໍາໃຊ້ທີ່ດິນຂັ້ນບ້ານ “ບ້ານສະວີ” ເມືອງ ນອງ, ແຂວງ ສະຫວັນນະເຂດ



ກະກຽມໂດຍ:

ພະແນກ ຊັບພະຍາກອນທຳມະຊາດ ແລະ ສິ່ງແວດລ້ອມ ແຂວງ ສະຫວັນນະເຂດ

ຫ້ອງການ ຊັບພະຍາກອນທຳມະຊາດ ແລະ ສິ່ງແວດລ້ອມ ເມືອງ ນອງ

ຕຸລາ 2025



ສາທາລະນະລັດ ປະຊາທິປະໄຕ ປະຊາຊົນລາວ
ສັນຕິພາບ ເອກະລາດ ປະຊາທິປະໄຕ ເອກະພາບ ວັດທະນະຖາວອນ

ແຂວງສະຫວັນນະເຂດ
ເຈົ້າເມືອງ ນອງ

ເລກທີ...782.../ຈມ
ເມືອງນອງ, ວັນທີ.20.ເມສາ.2025

ຂໍ້ຕົກລົງ
ຂອງເຈົ້າເມືອງ ນອງ

ວ່າດ້ວຍ ການຮັບຮອງ ແຜນຈັດສັນການນໍາໃຊ້ທີ່ດິນບ້ານສະວີ, ເມືອງນອງ, ແຂວງສະຫວັນນະເຂດ

- ອີງຕາມ ກົດໝາຍ ວ່າດ້ວຍ ປົກຄອງທ້ອງຖິ່ນ (ສະບັບປັບປຸງ) ສະບັບເລກທີ 78/ສພຊ, ລົງວັນທີ 20 ມີນາ 2025, ພາກທີ IV ໝວດທີ 4, ມາດຕາ 40 ຂໍ້ທີ 7;
- ອີງຕາມ ກົດໝາຍ ວ່າດ້ວຍ ທີ່ດິນ (ສະບັບປັບປຸງ) ສະບັບເລກທີ 70/ສພຊ, ລົງວັນທີ 21 ມິຖຸນາ 2019;
- ອີງຕາມ ແຜນຈັດສັນການນໍາໃຊ້ທີ່ດິນ ຂອງ ບ້ານສະວີ, ເມືອງນອງ, ແຂວງສະຫວັນນະເຂດ ສະບັບເດືອນ ຕຸລາ 2025;
- ອີງຕາມ ໜັງສືສະໜັບສະໜູນ ຂອງ ຫ້ອງການຊັບພະຍາກອນທຳມະຊາດ ແລະ ສິ່ງແວດລ້ອມ ເມືອງນອງ, ສະບັບ ເລກທີ 140/ຫຊສ, ວັນທີ 23 ຕຸລາ 2025.

ເຈົ້າເມືອງ ນອງ ຕົກລົງ:

- ມາດຕາ 1 ເຫັນດີຮັບຮອງແຜນຈັດສັນການນໍາໃຊ້ທີ່ດິນບ້ານສະວີ, ເມືອງນອງ, ແຂວງສະຫວັນນະເຂດ ສະບັບ ເດືອນ ຕຸລາ 2025.
- ມາດຕາ 2 ມອບໃຫ້ຫ້ອງການທີ່ກ່ຽວຂ້ອງ ຈົ່ງຮັບຮູ້ ແລະ ຊີ້ນຳການຈັດຕັ້ງປະຕິບັດ ໄປຕາມແຜນທີ່ກຳນົດໄວ້ ແລະ ແຜນສະບັບນີ້ ເປັນນິຕິກຳຄຸ້ມຄອງ ເພື່ອຮັບປະກັນສິດໃນການນໍາໃຊ້ໃນອານາຄົດ.
- ມາດຕາ 3 ອີງການປົກຄອງບ້ານ, ກຸ່ມບ້ານ ແລະ ປະຊາຊົນບັນດາເຜົ່າຈົ່ງຮັບຮູ້ ແລະ ພ້ອມກັນຈັດຕັ້ງປະຕິບັດ, ການ ຄຸ້ມຄອງ, ປົກປັກຮັກສາ ແລະ ນໍາໃຊ້ແຜນການດັ່ງກ່າວ ໃຫ້ຖືກຕ້ອງຕາມເປົ້າໝາຍ ແລະ ມີຄວາມ ຮັບປະກັນ ທາງດ້ານການປົກປັກຮັກສາສະພາບແວດລ້ອມ, ລະບົບນິເວດກະສິກຳ ແລະ ປ່າໄມ້, ທຸກການ ປ່ຽນແປງ ຫຼື ການຫັນປ່ຽນປະເພດການນໍາໃຊ້ທີ່ດິນ ຈະຕ້ອງໄດ້ຜ່ານການພິຈາລະນາ ແລະ ອະນຸຍາດ ຈາກຂະແໜງການທີ່ກ່ຽວ ຂ້ອງຕາມລະບຽບກົດໝາຍກຳນົດ.
- ມາດຕາ 4 ຂໍ້ຕົກລົງສະບັບນີ້ ມີຜົນສັກສິດ ແລະ ນໍາໃຊ້ໄດ້ ນັບແຕ່ວັນລົງລາຍເຊັນເປັນຕົ້ນໄປ.

ເຈົ້າເມືອງ ນອງ



ພູໂຮງ ອຸ່ນທະວີ

ຄຳນຳ

ໃນສະພາບການນຳໃຊ້ທີ່ດິນໃນປະຈຸບັນຂອງປະເທດເຮົາ ແມ່ນເລັ່ງໃສ່ຍຸດທະສາດແຜນພັດທະນາເສດຖະກິດ-ສັງຄົມໂດຍສະເພາະການເປີດໂອກາດໃຫ້ນັກລົງທຶນແມ່ນມີຄວາມຕ້ອງການທີ່ດິນ, ຈຶ່ງມີຜົນກະທົບໂດຍກົງຕໍ່ກັບທີ່ດິນເປັນຕົ້ນວ່າ: ມູນຄ່າທີ່ດິນມີການປ່ຽນແປງ, ເກີດມີປະກົດການຈັບຈອງດິນແບບຊະຊາຍໂດຍບໍ່ໄດ້ຮັບອະນຸຍາດ, ມີການບຸກລຸກເຂົ້າເຂດປ່າສະຫງວນ, ປະຈຸບັນນີ້ການນຳໃຊ້ທີ່ດິນ ສ່ວນຫລາຍແມ່ນຍັງບໍ່ໄດ້ຜ່ານການສຳຫລວດຈັດສັນຢ່າງຖືກຕ້ອງ, ເຮັດໃຫ້ຄວາມອຸດົມສົມບູນຂອງທີ່ດິນ, ປ່າໄມ້ ແລະ ແຫ່ງນ້ຳ, ນັບມື້ ນັບເຊື່ອມໂຊມອັນໄດ້ສົ່ງຜົນກະທົບທາງກົງ ແລະ ທາງອ້ອມຕໍ່ການດຳລົງຊີວິດຂອງປະຊາຊົນ ໂດຍສະເພາະຢູ່ເຂດຊົນນະບົດ. ດັ່ງນັ້ນ, ພັກ-ລັດ ເຫັນໄດ້ຄວາມສຳຄັນຈຶ່ງໄດ້ກຳນົດແຜນງານການຈັດສັນທີ່ດິນຂັ້ນຈຸລະພາກຂັ້ນບ້ານ ແລະ ກຸ່ມບ້ານເພື່ອແນ່ໃສ່ເປົ້າໝາຍເຮັດໃຫ້ທຸກຄົນໄດ້ມີທີ່ດິນເພື່ອຄອບຄອງ ແລະ ເປັນຫົນຮອນໃນການແກ້ໄຂຄວາມທຸກຍາກຂອງຕົນເອງ. ໄປຮຽງຄູ່ກັນນັ້ນກໍ່ເປັນການວາງແຜນຈັດສັນພື້ນທີ່ການນຳໃຊ້ທີ່ດິນໃຫ້ເຂົ້າລະບົບເພື່ອການຄຸ້ມຄອງ, ປົກປັກຮັກສາ ຫລື ປົກປ້ອງຊັບສິມບັດທີ່ເປັນຂອງສ່ວນລວມຂອງບ້ານ ຫລື ກຸ່ມບ້ານທີ່ມີຄວາມຈຳເປັນຕ້ອງໄດ້ສະຫງວນ ຫລື ມີຄວາມຈຳເປັນຕ້ອງນຳໃຊ້ເພື່ອຜົນປະໂຫຍດຂອງທຸກຄົນ. ການວາງແຜນຈັດສັນການນຳໃຊ້ທີ່ດິນຂັ້ນບ້ານຍັງເປັນການຂຶ້ນທະບຽນ ຊຶ່ງຈະເປັນເຄື່ອງມືໃນການຄຸ້ມຄອງ ແລະ ປ້ອງກັນຫລືຫຼຸດຜ່ອນຕໍ່ການປ່ຽນແປງເປົ້າໝາຍການນຳໃຊ້ທີ່ດິນ ຫລື ການປ່ຽນໂອນສິດຄອບຄອງທີ່ດິນທີ່ບໍ່ໄປຕາມລະບຽບກົດໝາຍກຳນົດໄວ້.

ແຜນຈັດສັນການນຳໃຊ້ທີ່ດິນຂັ້ນບ້ານສະບັບນີ້ ໄດ້ສ້າງຂຶ້ນຈາກການລວບລວມຄວາມຮູ້, ຄວາມສາມາດ, ການສະສົມປະສົບການ, ການໄດ້ຟັງຄຳຄິດຄຳເຫັນຂອງບັນດາທ່ານ ຜ່ານກອງປະຊຸມສຳມະນາກ່ຽວກັບບັນຫາທີ່ດິນ, ຊັບພະຍາກອນທຳມະຊາດ ແລະ ສິ່ງແວດລ້ອມ ແລະ ການລົງປະຕິບັດຕົວຈິງໃນການວາງແຜນຈັດສັນທີ່ດິນຂັ້ນຈຸລະພາກຂອງເມືອງນອງ ຈຶ່ງໄດ້ລວບລວມ ແລະ ຖອດຖອນບົດຮຽນ ຂຽນອອກມາເປັນຄູ່ມືເພື່ອເປັນທິດທາງ ແລະ ຂໍ້ແນະນຳໃນການຈັດຕັ້ງປະຕິບັດແຜນການຈັດສັນທີ່ດິນຂັ້ນຈຸລະພາກໃຫ້ແກ່ພະນັກງານວາງແຜນຈັດສັນຂັ້ນແຂວງ, ຂັ້ນເມືອງ ແລະ ຂັ້ນບ້ານ, ຍັງເປັນທິດທາງໃນການຄົ້ນຄວ້າ ແລະ ຜັນຂະຫຍາຍແນວຄວາມຄິດໄປສູ່ອັນລະອຽດຂອງພາກສ່ວນທີ່ກ່ຽວຂ້ອງຕ່າງໆ ໃນການພິຈາລະນາແກ້ໄຂບັນຫາໃນການນຳໃຊ້ທີ່ດິນ ແລະ ຊັບພະຍາກອນທຳມະຊາດໃຫ້ມີຄວາມຍືນຍົງ ແລະ ມີປະສິດທິຜົນ. ຄຽງຄູ່ກັນນີ້ແຜນດັ່ງກ່າວອາດຍັງມີຈຸດອ່ອນ ຫລື ມີຂໍ້ບົກຜ່ອງຫລາຍຢ່າງ ຊຶ່ງມີຄວາມຈຳເປັນ ຕ້ອງໄດ້ມີການປັບປຸງໃຫ້ມີຄວາມສົມບູນ ແລະ ຄົບຖ້ວນໃນຕໍ່ໜ້າ. ຫວັງຢ່າງຍິ່ງວ່າຈະໄດ້ຮັບການປະກອບຄຳຄິດຄຳເຫັນຄຳຕິຊົມຈາກບັນດາທ່ານທີ່ມີບົດຮຽນ ແລະ ປະສົບການທີ່ກ່ຽວຂ້ອງກັບການວາງແຜນນຳໃຊ້ທີ່ດິນ ແລະ ຊັບພະຍາກອນທຳມະຊາດ ເພື່ອຊ່ວຍໃນການປັບປຸງໃຫ້ດີຂຶ້ນຕໍ່ວຽກງານການວາງແຜນຄຸ້ມຄອງປົກປັກຮັກສາ ແລະ ນຳໃຊ້ທີ່ດິນ ແລະ ຊັບພະຍາກອນທຳມະຊາດໃນປະເທດເຮົາໃຫ້ຍືນຍົງດ້ວຍຄວາມນັບຖື.

ຕາງໜ້າຫ້ອງການກະສິກຳ ແລະ ສິ່ງແວດລ້ອມເມືອງນອງ ແຂວງສະຫວັນນະເຂດ ຂໍສະແດງຄວາມຂອບໃຈເປັນຢ່າງຍິ່ງມາຍັງຄະນະຮັບຜິດຊອບ ແລະ ທຸກພາກສ່ວນທີ່ກ່ຽວຂ້ອງທີ່ໄດ້ສຸມເຫື່ອແຮງ, ສະຕິປັນຍາ ແລະ ຄວາມເປັນເຈົ້າການປະກອບສ່ວນໃນການແບ່ງປັນຄວາມຮູ້ ແລະ ຂໍ້ມູນຂ່າວສານໃນການ ສ້າງແຜນຈັດສັນການນຳໃຊ້ທີ່ດິນຂັ້ນບ້ານ ສະບັບນີ້. ພິເສດຂໍສະແດງຄວາມຂອບໃຈ ມາຍັງ ກົມຊັບພະຍາກອນນ້ຳ, ກະຊວງ ກະສິກຳ ແລະ ສິ່ງ

ແວດລ້ອມ, ພະແນກກະສິກຳ ແລະ ສິ່ງແວດລ້ອມແຂວງສະຫວັນນະເຂດ ແລະ ອົງການປົກຄອງເມືອງນອງ ພາຍ
ໃຕ້ໂຄງການຄຸ້ມຄອງຊັບພະຍາກອນນ້ຳແບບເຊື່ອມສານ ແລະ ການປັບຕົວບົນພື້ນຖານລະບົບເວດໃນອ່າງຮັບນ້ຳເຊ
ບັ້ງຫຽງ ແລະ ຕົວເມືອງຫຼວງພະບາງ (IWRM-EbA Project) ທີ່ໄດ້ຮັບການສະໜັບສະໜູນຈາກກອງທຶນສິ່ງ
ແວດລ້ອມໂລກ (GEF) ແລະ ອົງການສະຫະປະຊາຊາດເພື່ອການພັດທະນາ (UNDP) ທີ່ໄດ້ປະກອບສ່ວນ
ດ້ານວິຊາການ ແລະ ທຶນຮອນເຂົ້າໃນການສ້າງແຜນຈັດສັນການນຳໃຊ້ທີ່ດິນຂັ້ນບ້ານສະບັບນີ້ ແລະ ຫວັງຢ່າງຍິ່ງວ່າ
ບັນດາທ່ານຈະສືບຕໍ່ໃຫ້ການສະໜັບສະໜູນ ແລະ ປະກອບສ່ວນຢ່າງຕັ້ງໜ້າເຂົ້າໃນການຈັດຕັ້ງປະຕິບັດແຜນຈັດສັນ
ການນຳໃຊ້ທີ່ດິນຂັ້ນບ້ານສະບັບນີ້ໃຫ້ບັນລຸຕາມເປົ້າໝາຍທ້ອງຖິ່ນໄວ້ຢ່າງມີປະສິດທິພາບ ແລະ ມີປະສິດທິຜົນ.

ສັງລວມຫຍໍ້

ບ້ານສະວີ ຕັ້ງຢູ່ທາງທິດຕາເວັນຕົກສ່ຽງໃຕ້ຂອງເມືອງນອງ, ແຂວງສະຫວັນນະເຂດ ຫ່າງຈາກເທດສະບານເມືອງ 16 ກິໂລແມັດ, ມີເນື້ອທີ່ທັງໝົດ 13,713.58 ເຮັກຕາ ເຊິ່ງມີເຂດແດນຕິດຈອດກັບບັນດາບ້ານຂອງ ເມືອງນອງ ດັ່ງຂໍ້ມູນລະອຽດລຸ່ມນີ້: ທິດເໜືອຕິດກັບບ້ານຕະຫຼົງ, ທິດຕາເວັນອອກຕິດກັບບ້ານອາລອງ, ທິດໃຕ້ຕິດກັບບ້ານບໍ ແລະ ທິດຕາເວັນຕົກຕິດກັບບ້ານບອຍນ້ຳ (ເມືອງຕຸ້ມລານ) ແລະ ບ້ານອາດອນ (ເມືອງພິນ).

ບ້ານສະວີ ມີ 2 ຊົນເຜົ່າ ຄື: ຊົນເຜົ່າມັງກອງ ແລະ ກະຕາງ ສ່ວນຫຼາຍນັບຖື ສາດສະໜາຜີ, ປະກອບມີ 117 ຫຼັງຄາເຮືອນ, ມີ 156 ຄອບຄົວ, ມີພົນລະເມືອງທັງໝົດ 576 ຄົນ, ຍິງ 272 ຄົນ. ຊາວບ້ານປະກອບອາຊີບກະສິກໍາເປັນຕົ້ນຕໍຄື: ແມ່ນຢືດຖືເອົາການເຮັດໄຮ, ປູກມັນຕົ້ນ ແລະ ສໍາຮອງລົງມາແມ່ນລ້ຽງສັດ ແລະ ອື່ນໆ. ແຫຼ່ງລາຍຮັບຂອງປະຊາຊົນພາຍໃນບ້ານແມ່ນມາຈາກ 2 ແຫຼ່ງຕົ້ນຕໍຄື: ແມ່ນອາຊີບເຮັດໄຮ, ປູກມັນຕົ້ນຕົ້ນເປັນຕົ້ນຕໍ ແລະ ອື່ນໆ.

ແຜນຈັດສັນການນໍາໃຊ້ທີ່ດິນຂັ້ນບ້ານ ບ້ານສະວີ ປະກອບມີ 6 ປະເພດ ການນໍາໃຊ້ ຫຼັກຊຶ່ງປະກອບມີດັ່ງນີ້: ເຂດທີ່ດິນກະສິກໍາ ມີເນື້ອທີ່ 630,82 ເຮັກຕາ ກວມເອົາ 4,60% (ໃນນີ້, ມີດິນນາ ແລະ ດິນປູກພືດກະສິກໍາທົ່ວໄປ), ເຂດດິນປູກສ້າງ ມີເນື້ອທີ່ 38,345 ເຮັກຕາ ກວມເອົາ 0,28% (ໃນນີ້ ມີດິນປູກສ້າງບຸກຄົນ, ດິນປູກສ້າງລັດ, ໂຮງຮຽນປະຖົມ ແລະ ດິນແຮ່ຂະຫຍາຍປູກສ້າງ), ທີ່ດິນວັດທະນະທໍາ ມີເນື້ອທີ່ 12.43 ເຮັກຕາ ກວມເອົາ 0,09% (ໃນນີ້, ມີປ່າມະເຫສັກ ແລະ ປ່າຊ້າ), ເຂດດິນປ່າໄມ້ ມີເນື້ອທີ່ 12896,94 ເຮັກຕາ ກວມເອົາ 94.05% (ໃນນີ້, ມີປ່າຊົມໃຊ້ທົ່ວໄປ ແລະ ປ່າປູກໄມ້ອຸດສາຫະກໍາ, ປ່າສະຫງວນບ້ານ, ປ່າພື້ນຟູ ແລະ ປ່າຫວງຫ້າມເດັດຂາດ), ທີ່ດິນ ຄົມມະນາຄົມ ມີເນື້ອທີ່ 10.82 ເຮັກຕາ. ກວມເອົາ 0,08% (ໃນນີ້, ມີເສັ້ນທາງພາຍໃນບ້ານ, ທາງເຊື່ອມຕໍ່ລະຫວ່າງ ບ້ານ ແລະ ດິນສະຫງວນທາງ) ແລະ ທີ່ດິນບໍລິເວນນໍ້າ ມີເນື້ອທີ່ 124,753 ເຮັກຕາ ກວມເອົາ 0,91% (ໃນນີ້, ເຊລະ ນອງ, ຫ້ວຍຈະໄລ້ຍ, ຫ້ວຍສະນໍ, ຫ້ວຍລະກວຍ, ຫ້ວຍອະເລງ, ຫ້ວຍອະເລີຍ, ຫ້ວຍປຣິງ, ຫ້ວຍຫາມ, ຫ້ວຍນາງ, ຫ້ວຍຈະລະ, ຫ້ວຍຕະກໍ ແລະ ດິນສະຫງວນແຄມນໍ້າ).

ພາຍຫຼັງຖືກຮັບຮອງ ແລະ ປະກາດນໍາໃຊ້ແຜນຈັດສັນການນໍາໃຊ້ທີ່ດິນຂັ້ນບ້ານດັ່ງກ່າວ ຈະໄດ້ລິເລີ່ມວຽກການຕິດຕາມ-ກວດກາ ຄວາມຖືກຕ້ອງເໝາະສົມຕາມແຜນຈັດສັນທີ່ດິນທີ່ວາງໄວ້. ເຊິ່ງພາກສ່ວນຮັບຜິດຊອບຫຼັກແມ່ນຫ້ອງການຊັບພະຍາກອນທໍາມະຊາດ ແລະ ສິ່ງແວດລ້ອມເມືອງ ແລະ ຫ້ອງການກະສິກໍາ ແລະ ປ່າໄມ້ຮວ່ມກັບຄະນະກໍາມະການອະນຸລັກຂັ້ນບ້ານ ເຊິ່ງຈະໄດ້ມີແບບແຜນໃນການເຄື່ອນໄຫວກວດກາ ແລະ ລາດຕະເວນໃນເຂດເປົ້າໝາຍ ຫຼື ພື້ນທີ່ມີຄວາມສໍາຄັນໃນວຽກງານອະນຸລັກ ເຊັ່ນ: ເຂດວັງສະຫງວນສັດນໍ້າ, ເຂດປ່າໄມ້ຫວງຫ້າມເດັດຂາດ ແລະ ເຂດອື່ນໆທີ່ມີການຕິດຕັ້ງຫຼັກໝາຍບອກຂອບເຂດຫວງຫ້າມ. ນອກຈາກນັ້ນ, ຍັງກວມລວມໄປເຖິງການກວດກາການນໍາໃຊ້ເຄື່ອງມືແບບດັບສູນໃນການຫາ, ການລ່າສັດນໍ້າ-ສັດປ່າ ແລະ ການກະທໍາທີ່ເປັນການສູນເສຍຕໍ່ສະພາບແວດລ້ອມຫຼາຍເກີນໄປເປັນຕົ້ນ.

ສາລະບານ

ຄຳນຳ.....	i
ສັງລວມຫຍໍ້.....	iii
ສາລະບານ.....	iv
ສາລະບານຕາຕະລາງ	vi
ສາລະບານຮູບພາບ.....	vii
I. ຈຸດປະສົງ ແລະ ລະດັບຄາດໝາຍ.....	1
1.1. ຈຸດປະສົງ.....	1
1.2. ລະດັບຄາດໝາຍ.....	1
1.3. ຂັ້ນຕອນໃນການຈັດຕັ້ງປະຕິບັດ.....	2
1.3.1. ຂັ້ນຕອນເປີດກອງປະຊຸມຂັ້ນບ້ານ.....	2
1.3.2. ຂັ້ນຕອນສຳຫຼວດ ແລະ ແຕ້ມແຜນທີ່	2
1.3.3. ຂັ້ນຕອນສັງລວມຂໍ້ມູນ ແລະ ສ້າງແຜນຈັດສັນການນຳໃຊ້ທີ່ດິນຂອງບ້ານ	2
1.4. ວິທີການຈັດຕັ້ງປະຕິບັດ ລວມທັງການນຳໃຊ້ Software ຫຼື Program ຕ່າງເຂົ້າຊ່ວຍ	2
II. ສະພາບລວມຂອງບ້ານ	5
2.1. ປະຫວັດຄວາມເປັນມາຂອງບ້ານ	5
2.2. ດ້ານການປົກຄອງ.....	5
2.3. ເຂດຄຸ້ມຄອງຂອງບ້ານ	5
2.4. ຂໍ້ມູນນດ້ານເສດຖະກິດ-ສັງຄົມ.....	8
2.4.1. ການປະກອບອາຊີບ.....	8
2.4.2. ແຫຼ່ງລາຍຮັບຂອງປະຊາຊົນ	8
2.4.3. ດ້ານການນຳໃຊ້ທີ່ດິນ.....	8
III. ການຈັດສັນການນຳໃຊ້ທີ່ດິນ.....	10
3.1. ການກຳນົດເຂດການນຳໃຊ້ທີ່ດິນຂອງບ້ານ.....	10
3.1.1. ການກຳນົດທີ່ດິນກະສິກຳ	10
3.1.2. ການກຳນົດທີ່ດິນປູກສ້າງ.....	11
3.1.3. ການກຳນົດທີ່ດິນວັດທະນາທຳ	11
3.1.4. ການກຳນົດທີ່ດິນ ປກສ-ປກຊ	11
3.1.5. ການກຳນົດທີ່ດິນປ່າໄມ້.....	11
3.1.6. ການກຳນົດທີ່ອຸດສາຫະກຳ.....	11
3.1.7. ການກຳນົດທີ່ດິນຄົມມະນາຄົມ.....	11
3.1.8. ການກຳນົດທີ່ດິນບໍລິເວນນ້ຳ	11
IV. ທິດທາງການວາງແຜນພັດທະນາທີ່ດິນ.....	15
4.1. ທ່າແຮງໃນການພັດທະນາຂອງບ້ານ.....	15
4.2. ການຈັດບຸລິມະສິດໂຄງການພັດທະນາທີ່ດິນຂອງບ້ານ.....	15
V. ລະບຽບການໃນການຄຸ້ມຄອງ, ປົກປັກຮັກສາ, ພັດທະນາ ແລະ ນຳໃຊ້ທີ່ດິນ	15
5.1. ການຄຸ້ມຄອງທີ່ດິນກະສິກຳ.....	16

5.2. ການຄຸ້ມຄອງທີ່ດິນປູກສ້າງ	16
5.3. ການຄຸ້ມຄອງທີ່ດິນປ່າໄມ້	16
5.4. ການຄຸ້ມຄອງທີ່ດິນຄົມມະນາຄົມ	16
5.5. ການຄຸ້ມຄອງທີ່ດິນວັດທະນາທຳ	16
5.6. ການຄຸ້ມຄອງທີ່ດິນບໍລິເວນນ້ຳ	16
VI. ການຫັນປ່ຽນປະເພດທີ່ດິນ.....	16
VII. ກິນໄກການຄຸ້ມຄອງ ແລະ ຈັດຕັ້ງປະຕິບັດ.....	16
6.1. ການຈັດຕັ້ງ.....	17
6.2. ບຸກຄະລາກອນ.....	17
6.3. ໜ້າທີ່ ແລະ ຄວາມຮັບຜິດຊອບຂອງແຕ່ລະພາກສ່ວນ	17
6.4. ຂອບເຂດສິດ	17
6.5. ລະບອບແບບແຜນວິທີເຮັດວຽກ.....	18
6.6. ການຕິດຕາມກວດກາ	18
ເອກະສານອ້າງອີງ	19
ເອກະສານຊ້ອນທ້າຍ	20
ເອກະສານຊ້ອນທ້າຍທີ່ 1: ແບບຟອມເກັບກຳຂໍ້ມູນເສດຖະກິດ-ສັງຄົມ ແລະ ການນຳໃຊ້ທີ່ດິນ ຂອງ ບ້ານສະວີ21	
ເອກະສານຊ້ອນທ້າຍທີ່ 2: ບົດບັນທຶກຂອບເຂດການຄຸ້ມຄອງຂອງບ້ານ ແລະ ບ້ານອ້ອມຂ້າງທີ່ມີເຂດແດນຕິດກັນ	29
ເອກະສານຊ້ອນທ້າຍທີ່ 3: ບົດບັນທຶກກອງປະຊຸມກ່ຽວກັບການວາງແຜນຈັດສັນ, ການກຳນົດເຂດ ແລະ ການກຳນົດທີ່ດິນແຕ່ລະປະເພດ	32
ເອກະສານຊ້ອນທ້າຍທີ່ 4: ຂໍ້ຕົກລົງວ່າດ້ວຍການແຕ່ງຕັ້ງພະນັກງານເຂົ້າຮ່ວມການສຳຫຼວດຈັດສັນທີ່ດິນ 8 ປະເພດ ຂອງບ້ານເປົ້າໝາຍ 3 ບ້ານໃນເມືອງນອງ ແຂວງສະຫວັນນະເຂດ.....	35
ເອກະສານຊ້ອນທ້າຍທີ່ 5: ຂໍ້ຕົກລົງວ່າດ້ວຍການແຕ່ງຕັ້ງຄະນະຮັບຜິດຊອບຈັດສັນທີ່ດິນຂັ້ນບ້ານໃນ 3 ບ້ານເປົ້າໝາຍຂອງໂຄງການຄຸ້ມຄອງຊັບພະຍາກອນນ້ຳແບບເຊື່ອມສານ ແລະ ການປັບຕົວບົນພື້ນຖານລະບົບນິເວດໃນອ່າງຮັບນ້ຳເຊບັ້ງຫຽງ ແລະ ຕົວເມືອງຫຼວງພະບາງ ຄື: ບ້ານນອງວິໄລ, ບ້ານຕັງອາໄລເໜືອ ແລະ ບ້ານສະວີ, ເມືອງນອງ ແຂວງສະຫວັນນະເຂດ.....	36
ເອກະສານຊ້ອນທ້າຍທີ່ 6: ຂໍ້ຕົກລົງວ່າດ້ວຍການແຕ່ງຕັ້ງພະນັກງານລົງຕິດຕາມ, ຊຸກຍູ້ ແລະ ການເຄື່ອນ ໄຫວວຽກງານຂອງໂຄງການຄຸ້ມຄອງຊັບພະຍາກອນນ້ຳແບບເຊື່ອມສານ ແລະ ການປັບຕົວບົນ ພື້ນຖານລະບົບນິ ເວດໃນອ່າງ ຮັບນ້ຳເຊບັ້ງຫຽງ ແລະ ຕົວເມືອງຫຼວງພະບາງ ເພື່ອລົງສຳຫຼວດ, ເກັບກຳຂໍ້ມູນກ່ຽວ ກັບການຈັດສັນທີ່ດິນ 8 ປະເພດຢູ່ 3 ບ້ານເປົ້າໝາຍຂອງເມືອງນອງ ຄື: ບ້ານຕັງອາໄລເໜືອ, ບ້ານນອງວິໄລ ແລະ ບ້ານສະວີ, ເມືອງນອງ ແຂວງ ສະຫວັນນະເຂດ.....	38
ເອກະສານຊ້ອນທ້າຍທີ່ 7: ໜັງສືສະເໜີຮັບຮອງແຜນຈັດສັນທີ່ດິນຂັ້ນບ້ານ	39

ສາລະບານຕາຕະລາງ

ຕາຕະລາງທີ 1: ໄລຍະເວລາໃນການຈັດຕັ້ງປະຕິບັດແຕ່ເລີ່ມຕົ້ນຈົນສໍາເລັດ	3
ຕາຕະລາງທີ 2: ເຄື່ອງມື ແລະ ອຸປະກອນຮັບໃຊ້ວຽກງານ.....	4
ຕາຕະລາງທີ 3: ຄ່າພິກັດບ້ານ ສະວີ ກັບ ບ້ານ ຕະຫຼົງ ລະບົບ WGS 84.....	6
ຕາຕະລາງທີ 4: ຄ່າພິກັດບ້ານ ສະວີ ກັບບ້ານ ອາລ້ອງ ກຸ່ມລະບົບ WGS 84	6
ຕາຕະລາງທີ 5: ຄ່າພິກັດບ້ານ ສະວີ ຕິດກັບ ບ້ານບໍ່ ກຸ່ມລະບົບ WGS 84.....	7
ຕາຕະລາງທີ 6: ຄ່າພິກັດບ້ານ ສະວີ ກັບ ບ້ານ ບອຍນ້ຳ ກຸ່ມລະບົບ WGS 84.....	7
ຕາຕະລາງທີ 7: ຄ່າພິກັດບ້ານ ສະວີ ກັບ ບ້ານ ບອຍນ້ຳ ກຸ່ມລະບົບ WGS 84.....	7
ຕາຕະລາງທີ 8: ປກພຶດ ແລະ ສໍາຮອງລົງມາແມ່ນລ້ຽງສັດ ແລະ ອື່ນໆ.....	8
ຕາຕະລາງທີ 9: ເນື້ອທີ່ການນໍາໃຊ້ທີ່ດິນປະຈຸບັນ ຂອງ ບ້ານສະວີ, ເມືອງນອງ, ແຂວງສະຫວັນນະເຂດ	9
ຕາຕະລາງທີ 10: ເນື້ອທີ່ການຈັດສັນທີ່ດິນແຕ່ລະປະເພດ, ບ້ານສະວີ, ເມືອງນອງ ແຂວງສະຫວັນນະເຂດ.....	11
ຕາຕະລາງທີ 11: ສົມທຽບລະຫວ່າງເນື້ອທີ່ການນໍາໃຊ້ດິນປະຈຸບັນ ແລະ ເນື້ອທີ່ດິນການຈັດສັນການນໍາໃຊ້ທີ່ດິນ .	13

ສາລະບານຮູບພາບ

ຮູບທີ່ 1: ສະພາບພມສັນຖານຂອງບ້ານສະວີ ເມືອງນອງ ແຂວງສະຫວັນນະເຂດ.....	5
ຮູບທີ່ 2: ແຜນທີ່ຂອບເຂດຄູ່ມຄອງ ບ້ານສະວີ, ເມືອງ ນອງ, ແຂວງສະຫວັນນະເຂດ.....	8
ຮູບທີ່ 3: ແຜນທີ່ການນຳໃຊ້ທີ່ດິນປະຈຸບັນ ຂອງ ບ້ານສະວີ, ເມືອງນອງ, ແຂວງ ສະຫວັນນະເຂດ	10
ຮູບທີ່ 4: ແຜນທີ່ການຈັດສັນທີ່ດິນຂອງບ້ານສະວີ, ເມືອງນອງ, ແຂວງສະຫວັນນະເຂດ	13
ຮູບທີ່ 5: ສະແດງເຖິງຄວາມແຕກຕ່າງທາງດ້ານເນື້ອທີ່ ລະຫວ່າງ ການນຳໃຊ້ດິນປະຈຸບັນ ແລະ ການຈັດສັນທີ່ດິນ .	14
ຮູບທີ່ 6: ສະແດງເຖິງຄວາມແຕກຕ່າງການນຳໃຊ້ດິນປະຈຸບັນ ແລະ ການຈັດສັນທີ່ດິນ.....	14

I. ຈຸດປະສົງ ແລະ ລະດັບຄາດໝາຍ

1.1. ຈຸດປະສົງ

ຈຸດປະສົງຂອງການສໍາຫຼວດວາງແຜນຈັດສັນ ແລະ ການນໍາໃຊ້ທີ່ດິນ ແມ່ນປັດໃຈຫຼັກທີ່ສໍາຄັນໃນລະບົບການຄຸ້ມຄອງ, ການປົກປັກຮັກສາ, ການພັດທະນາ ແລະ ການນໍາໃຊ້ທີ່ດິນ ແລະ ຊັບພະຍາກອນທໍາມະຊາດ, ທັງນີ້ກໍເພື່ອເຮັດໃຫ້ການວາງແຜນຈັດສັນ ແລະ ການວາງແຜນການນໍາໃຊ້ທີ່ດິນໃຫ້ມີການປະສົມປະສານຢ່າງກົມກຽວໂດຍພື້ນຖານກັບສະພາບຂອງພື້ນທີ່ໃນແຕ່ລະບ່ອນ ແລະ ໃຫ້ມີຄວາມດຸ່ນດ່ຽງຂອງຊັບພະຍາກອນທໍາມະຊາດ, ພ້ອມດຽວກັນ ກໍຕ້ອງໃຫ້ສອດຄ່ອງກັບທິດທາງແຜນການພັດທະນາເສດຖະກິດ-ສັງຄົມຂອງແຕ່ລະເຂດ. ດັ່ງນັ້ນ, ຈຸດປະສົງຂອງການວາງແຜນສໍາຫຼວດຈັດສັນທີ່ດິນຕ້ອງໄດ້ເລັ່ງໃສ່ໃນຂົງເຂດວຽກງານຫຼັກລຸ່ມນີ້:

1. ເພື່ອຄຸ້ມຄອງ, ປົກປັກຮັກສາ, ພັດທະນາ ແລະ ນໍາໃຊ້ທີ່ດິນ ແລະ ຊັບພະຍາກອນທໍາມະຊາດໃຫ້ມີຄວາມຍືນຍົງຕະຫຼອດໄປ, ເຮັດໃຫ້ທີ່ດິນ ແລະ ຊັບພະຍາກອນທໍາມະຊາດສາມາດນໍາຜົນປະໂຫຍດສູງສຸດມາໃຫ້ປະເທດຊາດ.
2. ເພື່ອຫຼຸດຜ່ອນການຈັບຈອງທີ່ດິນ, ການບຸກລຸກທີ່ດິນປ່າໄມ້ແບບຊະຊາຍ, ການສວຍໂອກາດເອົາທີ່ດິນຂອງລັດມາເປັນທີ່ດິນສ່ວນບຸກຄົນ ແລະ ການອະນຸຍາດໃຫ້ເຊົ່າ ຫຼື ສໍາປະທານທີ່ດິນຂອງລັດທີ່ມີເນື້ອທີ່ກ້ວາງຂວາງ ແລະ ຍາວນານ.
3. ເພື່ອຊຸກຍູ້ ແລະ ສົ່ງເສີມໃຫ້ແກ່ການລົງທຶນເຂົ້າໃນການພັດທະນາທີ່ດິນຢ່າງຮອບດ້ານຂອງນັກລົງທຶນພາຍໃນ ແລະ ຕ່າງປະເທດ.
4. ເພື່ອຈັດສັນ, ຈັດແບ່ງເຂດ, ຈັດແບ່ງປະເພດທີ່ດິນ ແລະ ສ້າງແຜນທີ່ນໍາໃຊ້ທີ່ດິນໃນແຕ່ລະທ້ອງຖິ່ນ, ເຂດແຄ້ວນ ໃນຂອບເຂດທົ່ວປະເທດແລ້ວນໍາສະເໜີໃຫ້ລັດຖະບານພິຈາລະນາ ແລະ ສະພາແຫ່ງຊາດ ຮັບຮອງເອົາ.

1.2. ລະດັບຄາດໝາຍ

1. ເຮັດໃຫ້ມີລະບົບການຄຸ້ມຄອງ, ການປົກປັກຮັກສາ, ການພັດທະນາ ແລະ ການນໍາໃຊ້ທີ່ດິນ ແລະ ຊັບພະຍາກອນທໍາມະຊາດຢ່າງເປັນເອກະພາບໃນຂອບເຂດທົ່ວປະເທດ ແລະ ເຮັດໃຫ້ມີລະບຽບຫຼັກການ ແລະ ມາດຕະການໃນການຕິດຕາມກວດກາການນໍາໃຊ້ທີ່ດິນ.
2. ສ້າງເປັນແຜນທີ່ກຳນົດຂອບເຂດ ແລະ ປະເພດທີ່ດິນໃນແຕ່ລະທ້ອງຖິ່ນ, ເຂດແຄ້ວນແຫ່ງຊາດຕາມຫຼັກວິຊາການ ແລະ ລະບຽບກົດໝາຍ ຊຶ່ງມີຄວາມເປັນເອກະພາບກັບບັນດາຂະແໜງການທີ່ກ່ຽວຂ້ອງ ແລະ ອົງການປົກຄອງທ້ອງຖິ່ນໂດຍອີງຕາມຈຸດພິເສດ, ທ່າແຮງ ແລະ ເງື່ອນໄຂຕົວຈິງຂອງແຕ່ລະທ້ອງຖິ່ນ.
3. ຈັດຕັ້ງປະຕິບັດບັນດາລະບຽບກົດໝາຍຕ່າງໆທີ່ກ່ຽວຂ້ອງກັບການຄຸ້ມຄອງທີ່ດິນ, ຊັບພະຍາກອນທໍາມະຊາດ ແລະ ສິ່ງແວດລ້ອມຢ່າງມີປະສິດທິຜົນ.
4. ເສີມຂະຫຍາຍຄວາມເປັນເຈົ້າການຂອງປະຊາຊົນບັນດາເຜົ່າໃນການຄຸ້ມຄອງ, ປົກປັກຮັກສາ ແລະ ນໍາໃຊ້ທີ່ດິນເຂົ້າໃນການພັດທະນາ ແລະ ສ້າງຄວາມເຂັ້ມແຂງໃຫ້ແກ່ເສດຖະກິດ-ສັງຄົມ ໃຫ້ດີຂຶ້ນເປັນກ້າວໆ.
5. ເຮັດໃຫ້ບັນດາຂະແໜງການກ່ຽວຂ້ອງ ແລະ ອົງການປົກຄອງທ້ອງຖິ່ນຮັບຮູ້ໄດ້ຂອບເຂດໃນການຄຸ້ມຄອງ, ປົກປັກຮັກສາ, ພັດທະນາ, ນໍາໃຊ້ທີ່ດິນ ແລະ ຊັບພະຍາກອນທໍາມະຊາດຢ່າງຖືກຕ້ອງຕາມເປົ້າໝາຍ ແລະ ລະບຽບກົດໝາຍທົ່ວໆໄວ້.

ເພື່ອບັນລຸຕາມຈຸດປະສົງ ແລະ ທິດທາງຍຸດທະສາດທີ່ໄດ້ກ່າວມາຂ້າງເທິງນັ້ນໃນການຈັດຕັ້ງປະຕິບັດແມ່ນ ໃຫ້ທຸກໆພາກສ່ວນ ແລະ ຂະແໜງການທີ່ກ່ຽວຂ້ອງແຕ່ສູນກາງລົງຮອດທ້ອງຖິ່ນໃຫ້ເອົາໃຈໃສ່ສ້າງຄວາມເຂັ້ມແຂງ ຢ່າງຮອບດ້ານໃຫ້ອົງການຄຸ້ມຄອງທີ່ດິນເຊັ່ນວ່າ: ປັບປຸງກົງຈັກການຈັດຕັ້ງ, ປະກອບບຸກຄະລະກອນ, ສະໜອງງົບ ປະມານ ແລະ ພາຫະນະອຸປະກອນຮັບໃຊ້ຕ່າງໆ ເພື່ອໃຫ້ຈັດຕັ້ງປະຕິບັດວຽກງານການສໍາຫຼວດຈັດສັນ, ຈັດແບ່ງ ເຂດ, ຈັດແບ່ງປະເພດທີ່ດິນ, ສ້າງແຜນທີ່ນໍາໃຊ້ທີ່ດິນ ແລະ ວາງແຜນຄຸ້ມຄອງປົກປັກຮັກສາ, ນໍາໃຊ້ທີ່ດິນ ແລະ ຊັບ ພະຍາກອນ ທໍາມະຊາດຢູ່ໃນແຕ່ລະທ້ອງຖິ່ນໄດ້.

1.3. ຂັ້ນຕອນໃນການຈັດຕັ້ງປະຕິບັດ

1.3.1. ຂັ້ນຕອນເປີດກອງປະຊຸມຂັ້ນບ້ານ

ເພື່ອເຜີຍແຜ່ກ່ຽວກັບຈຸດປະສົງໃນການຈັດສັນທີ່ດິນຂັ້ນບ້ານ-ກຸ່ມບ້ານ ເພື່ອໃຫ້ປະຊາຊົນເຂົ້າໃຈໃນການຈັດ ຕັ້ງປະຕິບັດວຽກງານຈັດສັນທີ່ດິນ.

1.3.2. ຂັ້ນຕອນສໍາຫຼວດ ແລະ ແຕ້ມແຜນທີ່

1. ລົງພື້ນທີ່ເພື່ອກໍານົດຈຸດຂອບເຂດການຄຸ້ມຄອງບ້ານ, ແຕ່ລະບ້ານທີ່ມີຊາຍແດນຕິດຈອດກັນ ພ້ອມທັງ ເຮັດບົດ ບັນທຶກ.
2. ສ້າງແຜນທີ່ຂອບເຂດການຄຸ້ມຄອງບ້ານ ແລະ ສິ່ງຂໍ້ມູນຄໍາເວົ້າ ແລະ ຄໍາພິກັດທາງດ້ານຂອບເຂດແຕ່ບ້ານ ໃຫ້ໜ່ວຍງານສັງລວມເພື່ອເຮັດບົດບັນທຶກຂອບເຂດການຄຸ້ມຄອງບ້ານລວມບ້ານທັງໝົດທີ່ມີຂອບເຂດການ ຄຸ້ມຄອງຕິດຈອດກັນ.
3. ລົງສໍາຫຼວດຜັງທາງ ແລະ ປະເພດການນໍາໃຊ້ທີ່ດິນຂອງບ້ານ.
4. ແຕ້ມ ແລະ ສ້າງແຜນທີ່ການນໍາໃຊ້ທີ່ດິນໃນປະຈຸບັນ ແລະ ແຜນທີ່ຈັດສັນການນໍາໃຊ້ທີ່ດິນຂອງບ້ານ ພ້ອມ ທັງສິ່ງຂໍ້ມູນທາງເນື້ອທີ່ຂອງດິນແຕ່ລະປະເພດໃຫ້ໜ່ວຍງານສັງລວມເພື່ອປະກອບໃນແຜນຈັດສັນ.

1.3.3. ຂັ້ນຕອນສັງລວມຂໍ້ມູນ ແລະ ສ້າງແຜນຈັດສັນການນໍາໃຊ້ທີ່ດິນຂອງບ້ານ

1. ເກັບກໍາຂໍ້ມູນເສດຖະກິດ-ສັງຄົມບ້ານ ແລະ ປະເພດການນໍາໃຊ້ທີ່ດິນຂອງບ້ານ
2. ສ້າງບົດບັນທຶກຂອບເຂດການຄຸ້ມຄອງຂອງບ້ານລວມພ້ອມທັງສະເໜີການຕົກລົງ ແລະ ເຊັນເອົາຮັບຮອງ ເອົາບົດບັນທຶກຂອບເຂດແດນບ້ານ.
3. ສ້າງແຜນຈັດສັນການນໍາໃຊ້ທີ່ດິນຂອງບ້ານ ແລະ ເຮັດບົດບັນທຶກເພື່ອສະເໜີການຮັບຮອງເອົາແຜນຈັດສັນ ການນໍາໃຊ້ທີ່ດິນຂອງບ້ານ.
4. ສັງລວມຂໍ້ມູນທັງໝົດຂອງບ້ານເປັນຕົ້ນຂໍ້ມູນທາງດ້ານເອກະສານ ແລະ ຂໍ້ມູນການແຕ້ມເຂົ້າໃນຖານຂໍ້ມູນ ຂອງບ້ານ (Master Planning).

1.4. ວິທີການຈັດຕັ້ງປະຕິບັດ ລວມທັງການນໍາໃຊ້ Software ຫຼື Program ຕ່າງເຂົ້າຊ່ວຍ

1. ຄຸ້ມຄອງການວາງແຜນຈັດສັນທີ່ດິນຂັ້ນບ້ານ ແລະ ກຸ່ມບ້ານ
2. ບົດແນະນໍາກ່ຽວກັບບາດກ້າວ ແລະ ຂັ້ນຕອນໃນການສໍາຫຼວດວາງແຜນຈັດສັນ, ຈັດແບ່ງເຂດ ແລະ ຈັດແບ່ງ ປະເພດທີ່ດິນ.

3. ຄູ່ມືການນຳໃຊ້ GPS 65s
4. ຄູ່ມືການນຳໃຊ້ Program ArcMap 10.4
5. ຄູ່ມືການນຳໃຊ້ຊັ້ນເລເຢີໃນວຽກງານການຈັດສັນວາງແຜນການນຳໃຊ້ທີ່ດິນ (ສະບັບປັບປຸງໃໝ່)

ບັນດາໂປແກຣມທີ່ສຳຄັນ

1. ໂປຣແກຣມ ArcMap 10.XX
2. ໂປຣແກຣມ MapSource
3. ໂປຣແກຣມ Google Earth
4. ໂປຣແກຣມ Microsoft Word & Excel
5. ໂປຣແກຣມ DNR Garmin.

ຕາຕະລາງທີ 1: ໄລຍະເວລາໃນການຈັດຕັ້ງປະຕິບັດແຕ່ເລີ່ມຕົ້ນຈົນສຳເລັດ

ລຳດັບ	ໜ້າວຽກ	ພາກສ່ວນ
1	<ul style="list-style-type: none"> • ເປີດກອງປະຊຸມສະເໜີຈຸດປະສົງຕໍ່ອຳນາດການປົກຄອງບ້ານ • ສະເໜີອະທິບາຍວິທີການ, ບາດກ້າວ, ຂັ້ນຕອນ ແລະ ເຜີຍແຜ່ລະບຽບການຕ່າງໆທີ່ກ່ຽວຂ້ອງກັບວຽກງານຈັດສັນທີ່ດິນຂັ້ນບ້ານເພື່ອໃຫ້ອົງການປົກຄອງບ້ານໄດ້ຮັບຮູ້, ເຂົ້າໃຈ ແລະ ໃຫ້ຄວາມຮ່ວມມືໃນການຈັດຕັ້ງປະຕິບັດວຽກງານ 	<ul style="list-style-type: none"> • ທີມງານວິຊາການ • ອຳນາດການປົກຄອງບ້ານ
2	<ul style="list-style-type: none"> • ເກັບກຳຂໍ້ມູນຕາມແບບພິມສຳພາດແຜນພັດທະນາເສດຖະກິດ-ສັງຄົມ ແລະ ການນຳໃຊ້ທີ່ດິນຂອງບ້ານ • ປ້ອນຂໍ້ມູນຈາກແບບພິມເຂົ້າຖານຂໍ້ມູນໃຫ້ນຳເອົາຂໍ້ມູນທີ່ເກັບກຳໄດ້ຈາກແຫຼ່ງຂໍ້ມູນຕ່າງໆເຂົ້າຖານຂໍ້ມູນຄອມພິວເຕີ • ແຈ້ງເຊີນອົງການປົກຄອງບ້ານອ້ອມຂ້າງທີ່ມີເຂດແດນຕິດກັບບ້ານທີ່ກຳລັງຈັດຕັ້ງປະຕິບັດ 	<ul style="list-style-type: none"> • ທີມງານວິຊາການ • ອຳນາດການປົກຄອງບ້ານ
3	<ul style="list-style-type: none"> • ເປີດກອງປະຊຸມ ເພື່ອກຳນົດເຂດຄຸ້ມຄອງບ້ານ, ບັນທຶກເປັນຂໍ້ຄວາມລະອຽດໃນແຕ່ລະທິດ, ໂດຍຕົກລົງເຫັນດີລະຫວ່າງບ້ານຕໍ່ບ້ານ ພ້ອມທັງເຊັນ ບົດບັນທຶກຮ່ວມກັນ • ລົງກວດກາພື້ນທີ່ເຂດຄຸ້ມຄອງຂອງບ້ານຕໍ່ບ້ານຕາມບົດບັນທຶກໂດຍນຳໃຊ້ GPS ເກັບກຳຈຸດຄ່າພິກັດ 	<ul style="list-style-type: none"> • ທີມງານວິຊາການ • ອຳນາດການປົກຄອງບ້ານ
4	<ul style="list-style-type: none"> • ກຳນົດ ແລະ ສ້າງແຜນທີ່ເຂດຄຸ້ມຄອງຂອງບ້ານເຂົ້າໃນຖານຂໍ້ມູນຄອມພິວເຕີໃຫ້ຖືກຕ້ອງຕາມເຕັກນິກວິຊາການທີ່ໄດ້ກຳນົດໄວ້; 	<ul style="list-style-type: none"> • ທີມງານວິຊາການ

	<ul style="list-style-type: none"> • ຮັບຮອງ ແລະ ຍັງຢືນເຂດຄຸ້ມຄອງບ້ານ, ໂດຍການນຳຂໍ້ມູນທີ່ໄດ້ມາສ້າງບົດບັນທຶກ ແລະ ສ້າງແຜນທີ່ເຂດຄຸ້ມ ຄອງຂອງບ້ານ ລົງລາຍເຊັນຍັງຢືນໃນແຕ່ລະບ້ານ ທີມງານວິຊາການ ເຕັກນິກ, ຫ້ອງການ ຊຸສ ເມືອງ, ຮັບຮູ້ໂດຍທ່ານເຈົ້າເມືອງ 	<ul style="list-style-type: none"> • ອຳນາດການປົກຄອງ ບ້ານ
5	<ul style="list-style-type: none"> • ລົງສຳຫຼວດເກັບກຳຂໍ້ມູນການນຳໃຊ້ທີ່ດິນປະຈຸບັນຂອງບ້ານ ນຳໃຊ້ເຄື່ອງມື GPS ແລະ ແບບພິມບັນທຶກພາກສະໜາມ ຂອງທີມງານວິຊາການ 	<ul style="list-style-type: none"> • ທີມງານວິຊາການ • ອຳນາດການປົກຄອງບ້ານ
6	<ul style="list-style-type: none"> • ສັງລວມຂໍ້ມູນ ແລະ ກຳນົດປະເພດທີ່ດິນປະຈຸບັນຂອງບ້ານບ້ອນຂໍ້ມູນທີ່ໄດ້ຈາກພາກສະໜາມເຂົ້າໃນຄອມພິວເຕີ ແຕ້ມແຜນທີ່ການນຳໃຊ້ທີ່ດິນປະຈຸບັນຂອງບ້ານ • ກວດກາຄວາມລະອຽດທາງດ້ານເຕັກນິກຂອງແຜນທີ່, ຄິດໄລ່ເນື້ອທີ່ປະເພດທີ່ດິນ, ສ້າງແຜນທີ່ການນຳໃຊ້ທີ່ດິນປະຈຸບັນ 	<ul style="list-style-type: none"> • ທີມງານວິຊາການ • ອຳນາດການປົກຄອງບ້ານ
7	<ul style="list-style-type: none"> • ເປີດກອງປະຊຸມປຶກສາຫາລື ເພື່ອສ້າງແຜນຈັດສັນທີ່ດິນ ລະຫວ່າງທີມງານວິຊາການກັບອົງການຈັດຕັ້ງຂັ້ນບ້ານເພື່ອກຳນົດເຂດ ແລະ ປະເພດທີ່ດິນທີ່ຈະໄດ້ຈັດສັນນຳໃຊ້ທີ່ດິນໃນອະນາຄົດຂອງບ້ານພ້ອມທັງເຮັດບົດບັນທຶກ ແລະ ສ້າງແຜນທີ່ຈັດສັນທີ່ດິນຂອງບ້ານ • ເປີດກອງປະຊຸມ ຜ່ານແຜນຈັດສັນທີ່ດິນຂອງບ້ານ ເພື່ອປະກອບຄຳເຫັນໃສ່ຮ່າງແຜນຈັດສັນທີ່ດິນຂັ້ນບ້ານໃນເບື້ອງຕົ້ນພ້ອມທັງສ້າງບົດບັນທຶກຄວາມເປັນເອກະພາບ 	<ul style="list-style-type: none"> • ທີມງານວິຊາການ • ອຳນາດການປົກຄອງບ້ານ

ຕາຕະລາງທີ 2: ເຄື່ອງມື ແລະ ອຸປະກອນຮັບໃຊ້ວຽກງານ

ລ/ດ	ບັນດາເຄື່ອງມື	ຈຳນວນ
1	ເຄື່ອງ Computer Notebook	2 ໜ່ວຍ
2	ເຄື່ອງ Printer	1 ຊຸດ
3	ກ້ອງຖ່າຍຮູບ	1 ໜ່ວຍ
4	GPS Map 60,62,65	2 ໜ່ວຍ
5	LCD + ຈິ	2 ໜ່ວຍ
6	ລົດໃຫ່ຍ	1 ຄັນ

II. ສະພາບລວມຂອງບ້ານ

2.1. ປະຫວັດຄວາມເປັນມາຂອງບ້ານ

ບ້ານສະວີ ເປັນບ້ານໜຶ່ງທີ່ສ້າງຕັ້ງຂຶ້ນໃນປີ 1973, ອີງຕາມການບອກເລົ່າຈາກເຖົ້າແກ່ແນວໂຮມບ້ານ ເບື້ອງຕົ້ນແມ່ນມີ 08 ຫຼັງຄາເຮືອນ ຍົກຍ້າຍມາແຕ່ດິນພູລະກາວຜູ້ນຳພາມາແມ່ນພໍ່ອານອດ ແລະ ອາດາວ ສາເຫດທີ່ຍົກຍ້າຍມາຍ້ອນບໍ່ມີເສັ້ນທາງຂ້າມຫ້ວຍສະນັ້ນ ວຽກງານນຳພັກລັດ, ຈຶ່ງໃຫ້ຍ້າຍອອກມາພາຍຫຼັງທີ່ສິງຄາມສະຫງົບແລ້ວ ຈຶ່ງໄດ້ພາກັນມາຕັ້ງຖິ່ນຖານແທນໃສ່ບ້ານຮ້າງ (ຊື່ເກົ່າບ້ານສິ້ງ) ທີ່ປະຊາຊົນໄດ້ຍ້າຍອອກໄປແກ້ງອາລາງແລ້ວ ສາເຫດທີ່ໃສ່ຊື່ບ້ານສະວີ ຍ້ອນວ່າແມ່ນມີຈຸ່ມເຈື້ອສະວີ (ຕະກູນ) ພາກັນມາຕັ້ງຖິ່ນຖານບຸກສ້າງເຮືອນຊານຢູ່ເຂດນ້ຳແລ້ວກໍໄດ້ໃສ່ຊື່ບ້ານວ່າ ສະວີ. ຫຼັງຈາກນັ້ນກໍມີການຂະຫຍາຍຕົວຂຶ້ນ ມາຮອດປະຈຸບັນມີ 116 ຫຼັງຄາເຮືອນ (ແຫຼ່ງຂໍ້ມູນ: ການສຳພາດນາຍບ້ານ ແລະ ເຖົ້າແກ່ແນວໂຮມບ້ານສະວີ 6 ສິງຫາ 2025).



ຖ່າຍພາບໂດຍ: ທີມງານໂຄງການ IWRM-EbA

ຮູບທີ່ 1: ສະພາບພມສັນຖານຂອງບ້ານສະວີ ເມືອງນອງ ແຂວງສະຫວັນນະເຂດ

2.2. ດ້ານການປົກຄອງ

ບ້ານສະວີ ຕັ້ງຢູ່ທາງທິດຕາເວັນຕົກສ່ຽງໃຕ້ຂອງເມືອງນອງ, ແຂວງສະຫວັນນະເຂດ ຫ່າງຈາກເທດສະບານເມືອງປະມານ 16 ກິໂລ ແມັດ, ມີເນື້ອທີ່ທັງໝົດ 13,713.58 ເຮັກຕາ ແລະ ເຊິ່ງມີເຂດແດນຕິດຈອດກັບບັນດາບ້ານຂອງເມືອງນອງ ດັ່ງຂໍ້ມູນລະອຽດລຸ່ມນີ້: ທິດເໜືອຕິດກັບບ້ານຕະຫຼົງ, ທິດຕາເວັນອອກຕິດກັບບ້ານອາລອງ, ທິດໃຕ້ຕິດກັບບ້ານບໍ ແລະ ທິດຕາເວັນຕົກຕິດກັບບ້ານບອຍນ້ຳ (ເມືອງຕຸ້ມລານ) ແລະ ບ້ານອາດອນ (ເມືອງພິນ).

2.3. ເຂດຄຸ້ມຄອງຂອງບ້ານ

ບ້ານສະວີ ມີຂອບເຂດຄຸ້ມຄອງຕິດກັບບ້ານຕ່າງໆ ຄື:

❖ **ທິດເໜືອ ບ້ານສະວີ ຕິດກັບ ບ້ານຕະຫຼົງ**

ບ້ານສະວີຕິດກັບບ້ານຕະຫຼົງ ແມ່ນເລີ່ມຈາກຫ້ວຍລະເຫີດ ຫາ ສວນທ້າວອາມາງ ແລ້ວເລາະເຂົ້າໃສ່ດິນບ້ານຕະຫຼົງ ເນັ່ງຊີ້ໄປໃສ່ພລະກາວ ເລາະຄືນມາຫາເສັ້ນທາງເມືອງ (ຄຸ້ມວົງ) ແລ້ວເລາະໄປຮອດຫ້ວຍສະນໍ. ດັ່ງສະແດງໃນຕາຕະລາງລຸ່ມນີ້:

ຕາຕະລາງທີ 3: ຄ່າພິກັດບ້ານ ສະວີ ກັບ ບ້ານ ຕະຫຼົງ ລະບົບ WGS 84

ຄ່າພິກັດ GPS (ລະບົບ WGS 84)				
ລຳດັບ	E	N	ໄລຍະ (m)	ຊື່ຈຸດ
1	646391	1802351	0	ຫ້ວຍລະເຫີດ
2	650572	1805411	6492	ສວນທ້າວອາມາງ
3	650046	1806647	1341	ດິນບ້ານຕະຫຼົງ
4	651383	1806367	1198	ພລະກາວ
5	651762	1807954	1673	ຫ້ວຍສະນໍ
6	655452	1807952	4804	ປາກຫ້ວຍສະນໍ
ລວມໄລຍະ			15508	

ແຫຼ່ງຂໍ້ມູນ: ອຳນາດການປົກຄອງບ້ານ ແລະ ການວິເຄາະທີມງານ ປີ 2025, ອ້າງອີງມາຈາກຂໍ້ມູນຈັດສັນທີ່ດິນຈຸລະພາກ, ປີ 2012.

❖ **ທິດຕາເວັນອອກບ້ານສະວີ ຕິດກັບ ບ້ານອາລ້ອງ**

ບ້ານສະວີ ຕິດກັບ ບ້ານອາລ້ອງ ແມ່ນເລີ່ມແຕ່ປາກຫ້ວຍສະໂລ່ຍ ເລາະຂຶ້ນຮອດປາກຫ້ວຍລະຈະ, ດັ່ງສະແດງໃນຕາຕະລາງລຸ່ມນີ້:

ຕາຕະລາງທີ 4: ຄ່າພິກັດບ້ານ ສະວີ ກັບບ້ານ ອາລ້ອງ ກຸ່ມລະບົບ WGS 84

ຄ່າພິກັດ GPS (ລະບົບ WGS 84)				
ລຳດັບ	E	N	ໄລຍະ (m)	ຊື່ຈຸດ
1	655452	1807952	0	ປາກຫ້ວຍສະນໍ
2	654953	1798672	11671	ຫ້ວຍລະຈະ
ລວມໄລຍະ			11671	

ແຫຼ່ງຂໍ້ມູນ: ອຳນາດການປົກຄອງບ້ານ ແລະ ການວິເຄາະທີມງານ ປີ 2025, ອ້າງອີງມາຈາກຂໍ້ມູນຈັດສັນທີ່ດິນຈຸລະພາກ, ປີ 2012.

❖ **ທິດໃຕ້ ບ້ານສະວີ ຕິດກັບ ບ້ານບໍ່**

ບ້ານສະວີ ຕິດກັບ ບ້ານບໍ່ ແມ່ນເລີ່ມຈາກປາກຫ້ວຍລະຈະ ເລາະຂຶ້ນຍອດຫ້ວຍລະຈະ ໄປຫາພູປອມ ລົງໄປໃສ່ຫ້ວຍນາງ. ດັ່ງສະແດງໃນຕາຕະລາງລຸ່ມນີ້:

ຕາຕະລາງທີ 5: ຄ່າພິກັດບ້ານ ສະວີ ຕິດກັບ ບ້ານປໍ ກຸ່ມລະບົບ WGS 84

ຄ່າພິກັດ GPS (ລະບົບ WGS 84)				
ລຳດັບ	E	N	ໄລຍະ (m)	ຊື່ຈຸດ
1	654953	1798672	0	ຫ້ວຍລະຈະ
2	655531	1791180	9038	ພປອມ
3	655004	1786852	4540	ຫ້ວຍນາງ
ລວມໄລຍະ			13578	

ແຫຼ່ງຂໍ້ມູນ: ອຳນາດການປົກຄອງບ້ານ ແລະ ການວິເຄາະທີມງານ ປີ 2025, ອ້າງອີງມາຈາກຂໍ້ມູນຈັດສັນທີ່ດິນຈຸລະພາກ, ປີ 2012.

❖ **ທິດຕາເວັນຕົກ ບ້ານສະວີ ຕິດກັບ ບ້ານ ບອຍນ້ຳ ເມືອງຕຸ້ມລານ ແຂວງ ສາລະວັນ**

ບ້ານ ສະວີ ຕິດກັບ ບ້ານບອຍນ້ຳ ແມ່ນເລີ່ມຈາກພູປອມ ເລາະໄປຕາມສັນພູທິດຕາເວັນອອກສຽງເໜືອຮອດ ບໍລິເວນຍອດຫ້ວຍຕະເລື້ອຍ ເລາະລົງຕາມສາຍຫ້ວຍຕະເລື້ອຍ ຈົນຮອດປາກຫ້ວຍຕະເລື້ອຍຕິກໃສ່ເຊຕະນວນ. ດັ່ງສະແດງໃນຕາຕະລາງລຸ່ມນີ້:

ຕາຕະລາງທີ 6: ຄ່າພິກັດບ້ານ ສະວີ ກັບ ບ້ານ ບອຍນ້ຳ ກຸ່ມລະບົບ WGS 84

ຄ່າພິກັດ GPS (ລະບົບ WGS 84)				
ລຳດັບ	E	N	ໄລຍະ (m)	ຊື່ຈຸດ
1	655004	1786852	0	ຫ້ວຍນາງ
2	650281	1785683	8186	ເມືອງຕຸ້ມລານ
ລວມໄລຍະ			8186	

ແຫຼ່ງຂໍ້ມູນ: ອຳນາດການປົກຄອງບ້ານ ແລະ ການວິເຄາະທີມງານ ປີ 2025, ອ້າງອີງມາຈາກຂໍ້ມູນຈັດສັນທີ່ດິນຈຸລະພາກ, ປີ 2012.

ບ້ານສະວີ ຕິດກັບບ້ານ ອາດອນ ເມືອງພິນ ແມ່ນເລີ່ມຈາກປາກຫ້ວຍລະເຫີດ ທີ່ຕິກໃສ່ເຊຕະນວນ ແລ້ວເລາະຂຶ້ນມາໂຄກໄມ້ກະຈະຂອງບ້ານສະວີ. ດັ່ງສະແດງໃນຕາຕະລາງລຸ່ມນີ້:

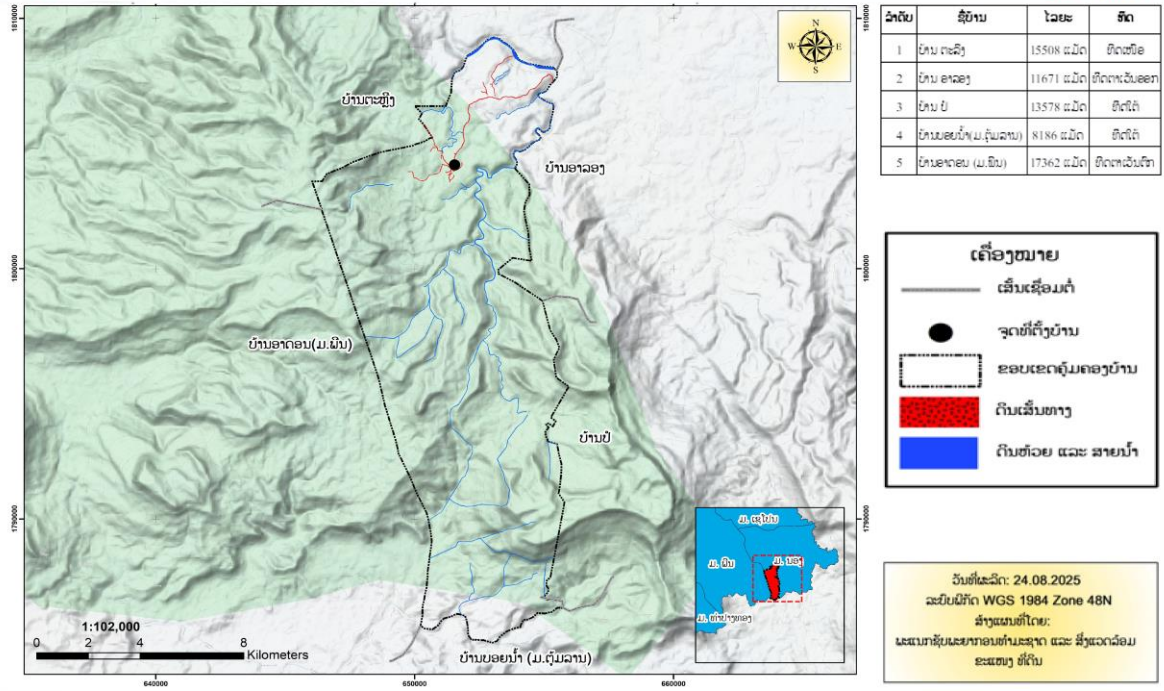
ຕາຕະລາງທີ 7: ຄ່າພິກັດບ້ານ ສະວີ ກັບ ບ້ານ ບອຍນ້ຳ ກຸ່ມລະບົບ WGS 84

ຄ່າພິກັດ GPS (ລະບົບ WGS 84)				
ລຳດັບ	E	N	ໄລຍະ (m)	ຊື່ຈຸດ
1	650281	1785683	0	ເມືອງຕຸ້ມລານ
2	646391	1802351	17362	ເມືອງພ່າງ
ລວມໄລຍະ			17362	

ແຫຼ່ງຂໍ້ມູນ: ອຳນາດການປົກຄອງບ້ານ ແລະ ການວິເຄາະທີມງານ ປີ 2025, ອ້າງອີງມາຈາກຂໍ້ມູນຈັດສັນທີ່ດິນຈຸລະພາກ, ປີ 2012.



ແຜນທີ່ ເຂດຄຸ້ມຄອງ ບ້ານສະວີ ເມືອງນອງ ແຂວງສະຫວັນນະເຂດ
Map of the Management Area of Saveu, Village, Nong District, Savannakhet Province



ແຫຼ່ງຂໍ້ມູນ: ພະແນກຊັບພະຍາກອນທຳມະຊາດ ແລະ ສິ່ງແວດລ້ອມ, ປີ 2025)

ຮູບທີ່ 2: ແຜນທີ່ຂອບເຂດຄຸ້ມຄອງ ບ້ານສະວີ, ເມືອງ ນອງ, ແຂວງສະຫວັນນະເຂດ

2.4. ຂໍ້ມູນນັດສາດຖະກິດ-ສັງຄົມ

2.4.1. ການປະກອບອາຊີບ

ປະຊາຊົນສ່ວນໃຫຍ່ຂອງບ້ານສະວີ ແມ່ນຍຶດຖືເອົາການເຮັດນາ, ປກຢາງປົງ, ປູກຕົ້ນແຄມ, ເຮັດສວນ. ດັ່ງສະແດງໃນຕາຕະລາງລຸ່ມນີ້:

ຕາຕະລາງທີ 8: ປກພືດ ແລະ ສຳຮອງລົງມາແມ່ນລ້ຽງສັດ ແລະ ອື່ນໆ

ລ/ດ	ການປະກອບອາຊີບ	ຈຳນວນ (ຄົນ)	ໝາຍເຫດ
01	ເຮັດນາ, ເຮັດສວນ	240	
02	ກຳມະກອນ	20	
03	ພະນັກງານລັດ	0	ບໍ່ມີ
04	ນັກຮຽນ, ນັກສຶກສາ	80	
05	ອາຊີບອື່ນໆ	0	ບໍ່ມີ
ລວມທັງໝົດ		340	

2.4.2. ແຫຼ່ງລາຍຮັບຂອງປະຊາຊົນ

ແຫຼ່ງລາຍຮັບຂອງປະຊາຊົນພາຍໃນບ້ານ ແມ່ນມາຈາກ 2 ແຫຼ່ງຕົ້ນຕໍຄື: ແມ່ນອາຊີບເຮັດໄຮ່, ປູກມັນຕົ້ນ ແລະ ອື່ນໆ.

2.4.3. ດ້ານການນຳໃຊ້ທີ່ດິນ

ສະພາບການນໍາໃຊ້ທີ່ດິນໃນປະຈຸບັນຂອງບ້ານສະວີ, ອີງການການວິເຄາະຂໍ້ມູນຂອງບ້ານເຫັນໄດ້ ວ່າປະຊາຊົນພາຍໃນບ້ານ ແມ່ນຖືອາການຜະລິດກະສິກໍາ, ເປັນອາຊີບຕົ້ນຕໍ. ດັ່ງນັ້ນ, ເປີເຊັນການນໍາໃຊ້ທີ່ດິນກວມເອົາເນື້ອທີ່ 650.98 ເຮັກຕາ ເທົ່າກັບ 4.75% ຂອງເນື້ອທີ່ທັງໝົດພາຍໃນບ້ານ 13,713.5824 ເຮັກຕາ. ດັ່ງ ສະແດງໃນຕາຕະລາງລຸ່ມນີ້:

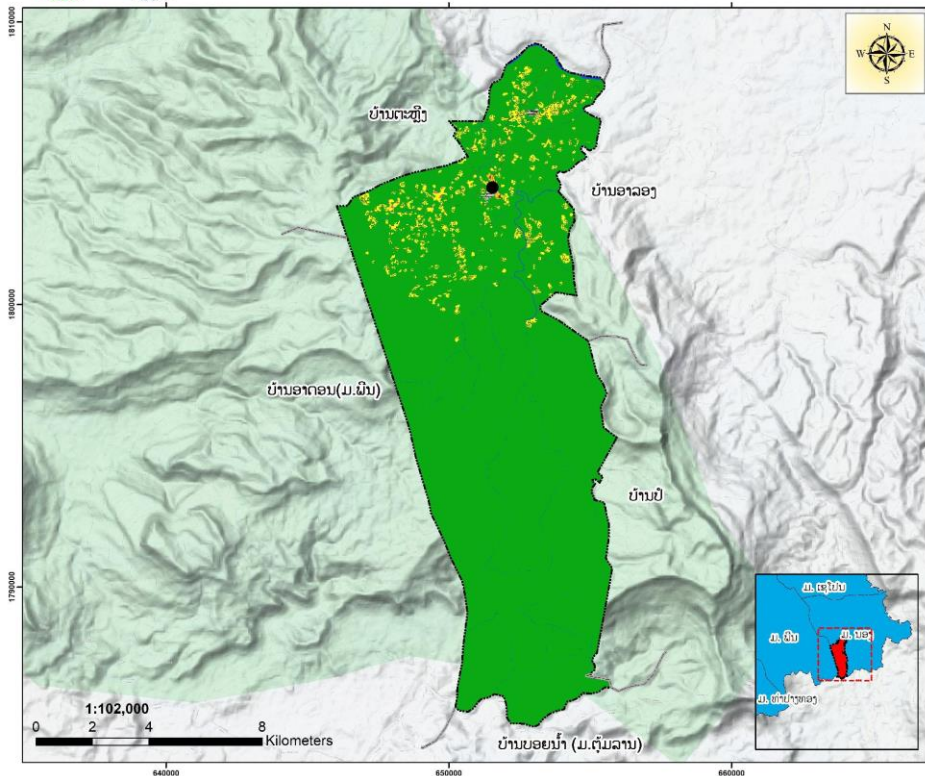
ຕາຕະລາງທີ 9: ເນື້ອທີ່ການນໍາໃຊ້ທີ່ດິນປະຈຸບັນ ຂອງ ບ້ານສະວີ, ເມືອງນອງ, ແຂວງສະຫວັນນະເຂດ

ລໍາດັບ	ປະເພດທີ່ດິນ	ລະຫັດດິນ	ເນື້ອທີ່ (ຮຕ)	ເປີເຊັນ (%)
I	ດິນກະສິກໍາ	A	650.98	4.75
1	ດິນນາ	A_1	55.7996	0.41
2	ທີ່ດິນປູກພືດກະສິກໍາ ທົ່ວໄປ	A_2	595.1831	4.34
II	ດິນປູກສ້າງ	B	20.4345	0.15
1	ດິນປູກສ້າງບຸກຄົນ	B_1	19.6780	0.14
2	ທີ່ດິນປູກສ້າງລັດ	B_2	0.7565	0.006
III	ດິນວັດທະນະທໍາ	C	12.47	0.09
1	ທີ່ດິນ ປ່າຊ້າ, ປ່າສັກສິດ, ຫໍມະເຫສັກ	C_2	12.4674	0.09
IV	ດິນປ່າໄມ້	F	12,940.24	94.36
1	ທີ່ດິນປ່າຜະລິດ	F_1	12939.3700	94.35
2	ທີ່ດິນປ່າປູກໄມ້ອຸດສາຫະກໍາ	F_5	0.8698	0.01
V	ດິນຄົມມະນາຄົມ	R	9.48	0.07
1	ທີ່ດິນທາງດິນແດງ	R_2	9.4791	0.07
VI	ດິນບໍລິເວນນໍ້າ	W	79.979	0.58
1	ທີ່ດິນແມ່ນໍ້າ, ຫ້ວຍນໍ້າ	W_1	79.8712	0.58
2	ທີ່ດິນໜອງນໍ້າທໍາມະຊາດ	W_2	0.1077	0.00
ລວມທັງໝົດ			13,713.5824	100.00

ແຫຼ່ງຂໍ້ມູນ: ພະແນກຊັບພະຍາກອນທໍາມະຊາດ ແລະ ສິ່ງແວດລ້ອມ ແຂວງສະຫວັນນະເຂດ, ປີ 2025



ແຜນທີ່ ການນໍາໃຊ້ທີ່ດິນປະຈຸບັນ ບ້ານສະວີ ເມືອງນອງ ແຂວງສະຫວັນນະເຂດ
Current land Use of Saveu, Village, Nong District, Savannakhet Province



ລຸດຊັ້ນ	ໝວດທີ່ດິນ	ລະຫັດທີ່ດິນ	ຜູ້	ເນື້ອທີ່	ເປີເຊັນ %
1	ດິນແກ່	A		666.08	4.75
1	ປ່າໄມ້	A_1		55.7596	0.41
2	ດິນແກ່ທີ່ເປັນສ່ວນຮ່ວມ	A_2		915.1831	6.54
8	ດິນຊຸ່ນຊາຍ	B		20.4345	0.15
1	ດິນແກ່ສ່ວນຕົວ	B_1		19.6728	0.14
2	ດິນແກ່ສ່ວນຮ່ວມ	B_2		0.7617	0.006
10	ດິນຊຸ່ນຊາຍ	C		12.47	0.09
1	ດິນແກ່, ເອກະຊົນ	C_1		12.4674	0.09
10	ດິນແກ່	D		12.9453	0.09
1	ດິນແກ່ສ່ວນຕົວ	F_1		12859.2706	94.35
2	ດິນແກ່ສ່ວນຮ່ວມ	F_2		0.6696	0.01
3	ດິນແກ່ສ່ວນຕົວ	G		2.41	0.02
1	ດິນແກ່ສ່ວນຕົວ	R_1		9.4791	0.07
2	ດິນແກ່ສ່ວນຮ່ວມ	R_2		0.4791	0.004
1	ນ້ຳ	W		79.8712	0.58
1	ນ້ຳສ່ວນຕົວ	W_1		79.8712	0.58
2	ນ້ຳສ່ວນຮ່ວມ	W_2		0.1077	0.001
ໝວດ				13.713.682	100.00

ເຄື່ອງໝາຍ

- ເສັ້ນແສ້ງເຂື່ອນຕໍ່
- ຈຸດທີ່ຕັ້ງບ້ານ
- ຂອບເຂດຄຸ້ມຄອງບ້ານ

ວັນທີໃສ່ເລກ: 24.08.2025
ລະບົບພິກັດ WGS 1984 Zone 48N
ສ້າງແຜນທີ່ໂດຍ: ພະແນກຊີວະສາດສາຍພັນສະຊາດ ແລະ ສິ່ງແວດລ້ອມ ຂະແໜງ ທີ່ດິນ

ແຫຼ່ງຂໍ້ມູນ: ພະແນກຊັບພະຍາກອນທຳມະຊາດ ແລະ ສິ່ງແວດລ້ອມ ແຂວງສະຫວັນນະເຂດ, ປີ 2025
ຮູບທີ່ 3: ແຜນທີ່ການນໍາໃຊ້ທີ່ດິນປະຈຸບັນ ຂອງ ບ້ານສະວີ, ເມືອງນອງ, ແຂວງ ສະຫວັນນະເຂດ

III. ການຈັດສັນການນໍາໃຊ້ທີ່ດິນ

3.1. ການກຳນົດເຂດການນໍາໃຊ້ທີ່ດິນຂອງບ້ານ

ເພື່ອຈັດຕັ້ງຜັນຂະຫຍາຍການຈັດຕັ້ງປະຕິບັດກົດໝາຍ ວ່າດ້ວຍທີ່ດິນສະບັບປັບປຸງ ເລກທີ 70/ສພຊ, ລົງວັນທີ 21 ມິຖຸນາ 2019, ມະຕິຂອງ ສະພາແຫ່ງຊາດ ເລກທີ 098/ສພຊ, ລົງວັນທີ 28 ມິຖຸນາ 2018 ວ່າດ້ວຍແຜນແມ່ບົດຈັດສັນທີ່ດິນແຫ່ງຊາດ ຮອດປີ 2030. ພ້ອມທັງເປັນການຈັດຕັ້ງປະຕິບັດຄູ່ມືແນະນຳກ່ຽວກັບການສ້າງແຜນຈັດສັນທີ່ດິນຂັ້ນບ້ານ ສະບັບປີ 2022 ແລະ ເປັນບ່ອນອີງໃນການຄຸ້ມຄອງ ແລະ ຕິດຕາມກວດກາວຽກງານຈັດສັນທີ່ດິນຂັ້ນບ້ານໃຫ້ມີປະສິດທິພາບ, ປະສິດທິຜົນ ແນໃສ່ຄຸ້ມຄອງ, ປົກປັກຮັກສາ, ພັດທະນາ ແລະ ນຳໃຊ້ທີ່ດິນ ລວມທັງປົກປັກຮັກສາສິ່ງແວດລ້ອມ, ພ້ອມທັງເຮັດໃຫ້ທີ່ດິນມີມູນຄ່າ ເພີ່ມຂຶ້ນ ປະກອບສ່ວນເຂົ້າໃນການພັດທະນາເສດຖະກິດ-ສັງຄົມ ຕາມທິດສີຂຽວ ແລະ ຍືນຍົງ. ສະນັ້ນ, ທາງທິມງານການສຳຫຼວດຈັດສັນ ແລະ ສ້າງແຜນທີ່ການນໍາໃຊ້ທີ່ດິນທີ່ດິນ ໄດ້ປະສານສົມທົບກັບອົງການປົກຄອງບ້ານຂະແໜງການທີ່ກ່ຽວຂ້ອງ ແມ່ນໄດ້ຈັດແບ່ງອອກເປັນ 8 ປະເພດດັ່ງນີ້:

3.1.1. ການກຳນົດທີ່ດິນກະສິກຳ

ປະຊາຊົນພາຍໃນບ້ານສະວີ ສ່ວນໃຫຍ່ແມ່ນມີອາຊີບກະສິກຳປູກຝັງ ແລະ ລ້ຽງສັດ, ເຮັດນາ, ປູກມັນຕົ້ນ, ເຮັດສວນ (ປູກພືດປະສົມ) ແລະ ອື່ນໆ, ສ່ວນການລ້ຽງສັດ ແມ່ນຕາມປ່າໂຄກ-ປ່າເຫຼົ້າ ເຊິ່ງປະກອບມີ: ຄວາຍ, ງົວ ແລະ ແບ້. ນອກຈາກນີ້ ຍັງໄດ້ກຳນົດທີ່ດິນແຮກະສິກຳໄວ້ໃນອະນາຄົດ ແມ່ນລຽບຕາມຫ້ວຍຈະໄລ່ຍ.

3.1.2. ການກຳນົດທີ່ດິນປູກສ້າງ

ເຂດທີ່ດິນປູກສ້າງບ້ານສະວີ ແລະ ຄຸມວິງ ແມ່ນຢາຍຕາມສາຍທາງຂອງບ້ານຕໍ່ບ້ານ, ການກຳນົດດິນແຮຂະຫຍາຍປູກສ້າງໃນອະນາຄົດແມ່ນມີ 02 ຈຸດຄື: ຈຸດທີ່ 01: ລຽບຕາມເສັ້ນທາງຄຸມບ້ານວິງ, ຈຸດທີ່ 02: ລຽບຕາມເສັ້ນທາງບ້ານສະວີ.

3.1.3. ການກຳນົດທີ່ດິນວັດທະນາທຳ

ປະຊາຊົນພາຍໃນບ້ານສະວີ ແມ່ນໄດ້ເຊື່ອຖື ຜີ, ທີ່ດິນວັດທະນາທຳຂອງບ້ານສະວີ ມີປ່າມະເຫສັກ 02 ແຫ່ງ ແລະ ປ່າຊ້າ 03 ແຫ່ງ ເຊິ່ງແຕ່ລະແຫ່ງ ຕັ້ງຢູ່ທິດເໜືອຂອງບ້ານ.

3.1.4. ການກຳນົດທີ່ດິນ ປກສ-ປກຊ

ການກຳນົດທີ່ດິນ ປກສ-ປກຊ ຢູ່ພາຍໃນບ້ານສະວີ ແມ່ນໄດ້ກຳນົດ 01 ແຫ່ງໄປທາງທິດໃຕ້ ຂອງບ້ານສະວີ.

3.1.5. ການກຳນົດທີ່ດິນປ່າໄມ້

ທີ່ດິນປ່າໄມ້ຂອງບ້ານສະວີ ປະກອບມີ 06 ແຫ່ງ: ແຫ່ງທີ່ 01 ປ່າສະຫງວນແຫ່ງຊາດດົງພູວຽງ ຕັ້ງຢູ່ຕິດທາງທິດຕາເວັນຕົກ ຫາ ທິດໃຕ້ຂອງບ້ານ, ແຫ່ງທີ່ 02: ເຂດຫ່ວງຫ້າມເດັດຂາດຢູ່ທິດຕາເວັນຕົກ, ແຫ່ງທີ່ 03: ປ່າຍອດນ້ຳທາງທິດຕາເວັນຕົກ, ແຫ່ງທີ່ 04: ປ່າຊົມໃຊ້ (ທີ່ບໍ່ນອນໃນເຂດຫ່ວງຫ້າມ), ແຫ່ງທີ່ 05: ປ່າສະຫງວນບ້ານ (ດົງໄມ້ຂະຍຸງ) ຢູ່ທາງທິດຕາເວັນຕົກ, ແຫ່ງທີ່ 06: ເຂດປ່າພື້ນຟູຕັ້ງຢູ່ທາງທິດຕາເວັນອອກ ແລະ ທິດຕາເວັນຕົກ (ຊາຍແດນເມືອງພິນ).

3.1.6. ການກຳນົດທີ່ອຸດສາຫະກຳ

ການກຳນົດທີ່ດິນອຸດສາຫະກຳຢູ່ພາຍໃນບ້ານສະວີ ແມ່ນໄດ້ກຳນົດ 01 ແຫ່ງຢູ່ທາງທິດຕາເວັນຕົກສ່ຽງໃຕ້ຂອງບ້ານສະວີ.

3.1.7. ການກຳນົດທີ່ດິນຄົມມະນາຄົມ

ແມ່ນໄດ້ກຳນົດເອົາ 02 ເສັ້ນທາງຫຼັກຄື: ເສັ້ນທີ່ 01: ເລີ່ມແຕ່ເສັ້ນທາງບ້ານອາລ້ອງ ຫາບ້ານ ສະວີ (ຄຸມວິງ) ກຳນົດເຂດສະຫງວນທາງເບື້ອງລະ 05 ແມັດ, ເສັ້ນທີ່ 02: ອອກຈາກບ້ານສະວີ ໄປຫາບ້ານຕະຫຼົງ ກຳນົດເຂດສະຫງວນທາງເບື້ອງລະ 05 ແມັດ.

3.1.8. ການກຳນົດທີ່ດິນບໍລິເວນນ້ຳ

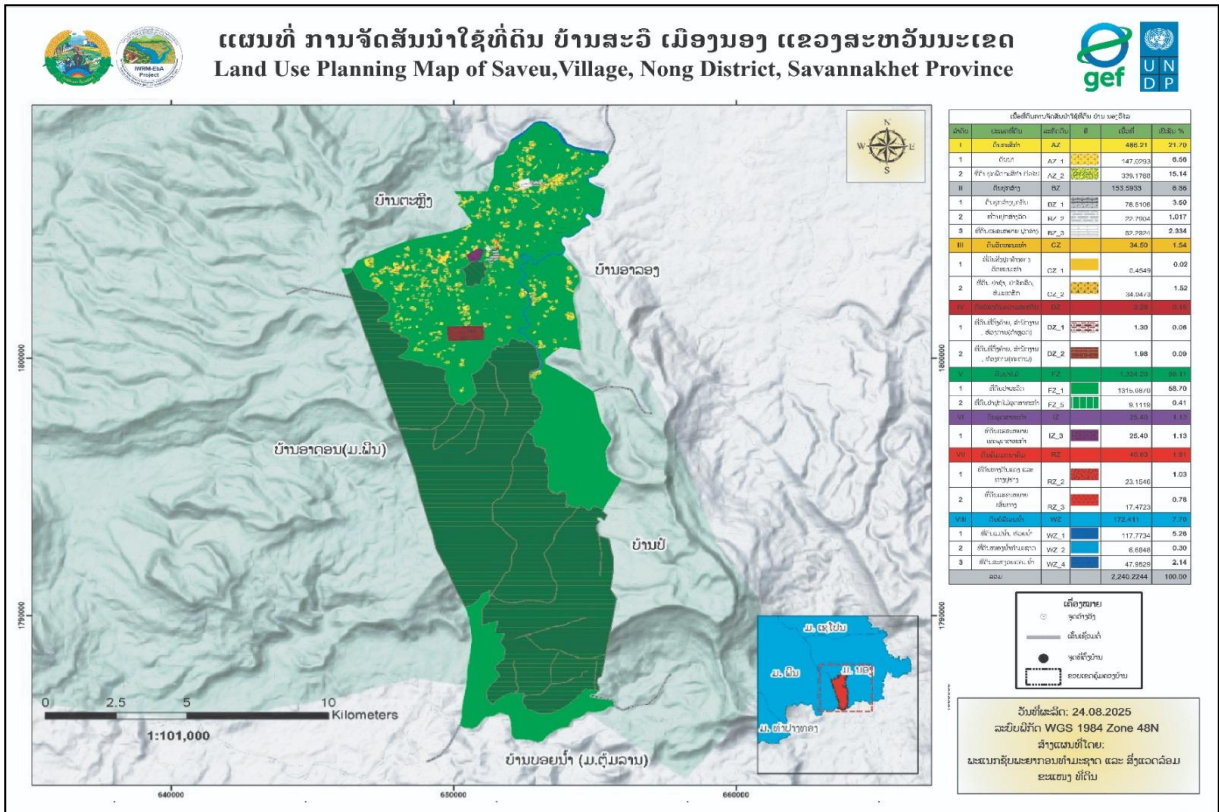
ແມ່ນໄດ້ກຳນົດເອົາສາຍເຊ, ຫ້ວຍ, ຮ່ອງ, ໜອງທຳມະຊາດ, ພາຍໃນບ້ານປະກອບມີ: ນ້ຳເຊ 01 ແຫ່ງຄື: ເຊລະນອງ ແລະ ມີຫ້ວຍ 11 ແຫ່ງຄື: 1. ຫ້ວຍຈະໂລ່ຍ, 2. ຫ້ວຍສະນໍ, 3. ຫ້ວຍລະກວຍ, 4. ຫ້ວຍອາເລງ, 5. ຫ້ວຍປຣິງ, 6. ຫ້ວຍນາງ, 7. ຫ້ວຍລະຈະ, 8. ຫ້ວຍຕະກໍ, 9. ຫ້ວຍລະເຫີຍ, 10. ຫ້ວຍຕະເລື້ອຍ, 11. ຫ້ວຍລະຫາມ. ສຳລັບ ເຊລະນອງ ແມ່ນໄດ້ກຳນົດເຂດສະຫງວນຮັກສາແຄມນ້ຳໄວ້ເບື້ອງລະ 30 ແມັດ. ດັ່ງສະແດງໃນຕາຕະລາງລຸ່ມນີ້:

ຕາຕະລາງທີ 10: ເນື້ອທີ່ການຈັດສັນທີ່ດິນແຕ່ລະປະເພດ, ບ້ານສະວີ, ເມືອງນອງ ແຂວງສະຫວັນນະເຂດ

ລຳດັບ	ປະເພດທີ່ດິນ	ລະຫັດດິນ	ເນື້ອທີ່ (ຮຕ)	ເປີເຊັນ (%)
I	ດິນກະສິກຳ	AZ	613.72	4.48
1	ດິນນາ	AZ_1	54.0081	0.39

2	ທີ່ດິນປູກພືດກະສິກໍາ ທົ່ວໄປ	AZ_2	559.7117	4.08
II	ດິນປູກສ້າງ	BZ	37.8211	0.28
1	ດິນປູກສ້າງບຸກຄົນ	BZ_1	19.6046	0.14
2	ທີ່ດິນປູກສ້າງລັດ	BZ_2	0.7550	0.006
3	ທີ່ດິນແຮ່ຂະຫຍາຍ ປູກສ້າງ	BZ_3	17.4616	0.127
III	ດິນວັດທະນະທໍາ	CZ	12.43	0.09
1	ທີ່ດິນ ປ່າຊ້າ, ປ່າສັກສິດ, ຫໍມະເຫສັກ	CZ_2	12.4257	0.09
IV	ທີ່ດິນ ປກສ ແລະ ປກຊ	DZ	73.78	0.54
1	ດິນແຮ່ຂະຫຍາຍ ປກສ, ປກຊ	DZ_4	73.7777	0.54
V	ດິນປ່າໄມ້	FZ	12,820.88	93.49
1	ທີ່ດິນປ່າຜະລິດ	FZ_1	5917.9760	43.15
2	ປ່າສະຫງວນແຫ່ງຊາດ	FZ_21	6815.9330	49.70
3	ປ່າສະຫງວນບ້ານ	FZ_24	61.0354	0.45
4	ທີ່ດິນປ່າປູກໄມ້ອຸດສາຫະກໍາ	FZ_5	0.8698	0.01
5	ທີ່ດິນປ່າພື້ນຟູ	FZ_6	25.0670	0.18
VI	ທີ່ດິນອຸດສາຫະກໍາ	DZ	19.39	0.14
1	ທີ່ດິນແຮ່ຂະຫຍາຍອຸດສາຫະກໍາ	IZ_3	19.3861	0.14
VII	ດິນຄົມມະນາຄົມ	RZ	10.82	0.08
1	ທີ່ດິນທາງດິນແດງ ແລະ ທາງປູຢາງ	RZ_2	9.4705	0.07
2	ທີ່ດິນແຮ່ຂະຫຍາຍເສັ້ນທາງ	RZ_3	1.3476	0.01
VIII	ດິນບໍລິເວນນໍ້າ	WZ	124.756	0.91
1	ທີ່ດິນແມ່ນໍ້າ, ຫ້ວຍນໍ້າ	WZ_1	79.7784	0.58
2	ທີ່ດິນໜອງນໍ້າທໍາມະຊາດ	WZ_2	0.1077	0.00
3	ທີ່ດິນສະຫງວນແຄມນໍ້າ	WZ_4	44.8698	0.33
ລວມ			13,713.5856	100.00

ແຫຼ່ງຂໍ້ມູນ: ພະແນກຊັບພະຍາກອນທໍາມະຊາດ ແລະ ສິ່ງແວດລ້ອມ ແຂວງສະຫວັນນະເຂດ, ປີ 2025



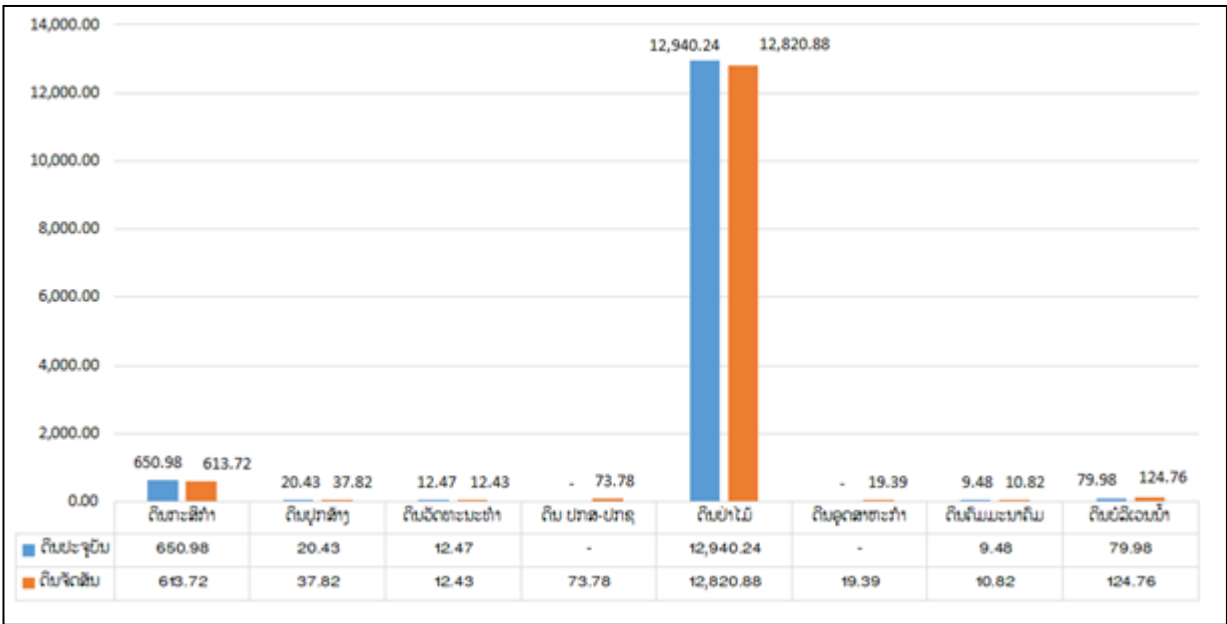
ແຫຼ່ງຂໍ້ມູນ: ພະແນກຊັບພະຍາກອນທຳມະຊາດ ແລະ ສິ່ງແວດລ້ອມ ແຂວງສະຫວັນນະເຂດ, ປີ 2025

ຮູບທີ່ 4: ແຜນທີ່ການຈັດສັນທີ່ດິນຂອງບ້ານສະວີ, ເມືອງນອງ, ແຂວງສະຫວັນນະເຂດ

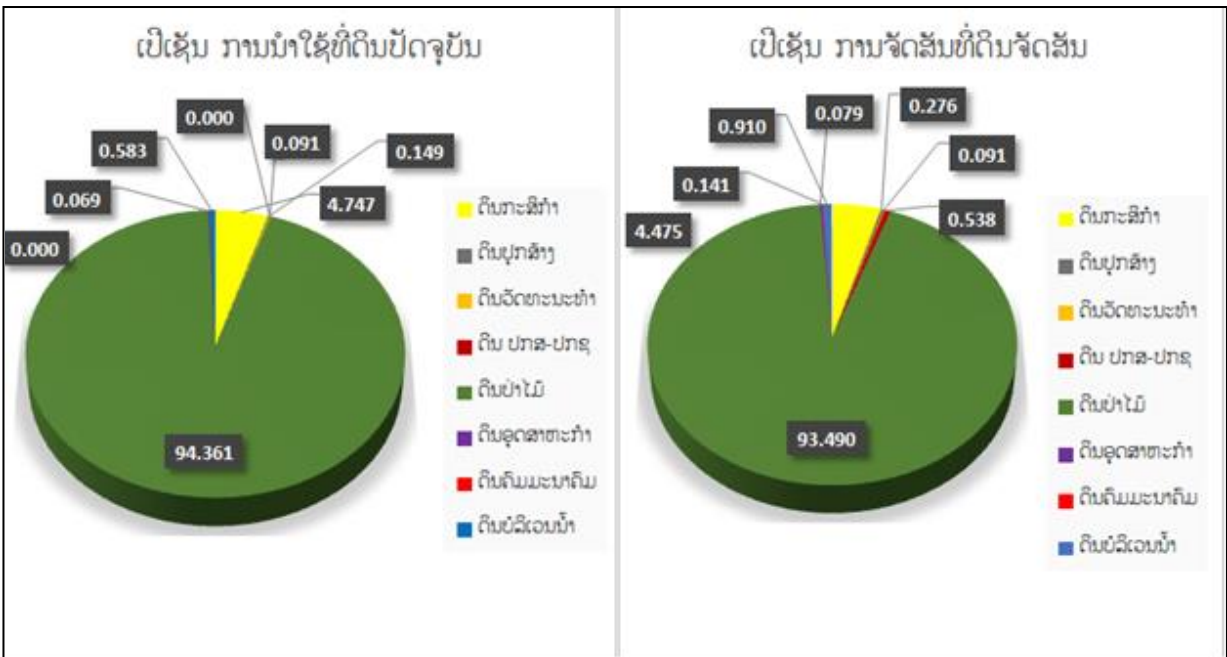
ຕາຕະລາງທີ 11: ສົມທຽບລະຫວ່າງເນື້ອທີ່ການນຳໃຊ້ດິນປະຈຸບັນ ແລະ ເນື້ອທີ່ດິນການຈັດສັນການນຳໃຊ້ທີ່ດິນ

ຊື່ປະເພດດິນ	ເນື້ອທີ່ ປັດຈຸບັນ	ເນື້ອທີ່ ການຈັດສັນ	ເນື້ອທີ່ ຫຼຸດ-ເພີ່ມ	ເປີເຊັນ ດິນປະຈຸບັນ	ເປີເຊັນ ດິນຈັດສັນ	ເປີເຊັນ ຫຼຸດ-ເພີ່ມ
ດິນກະສິກຳ	650.98	613.72	37.26	4.747	4.475	0.27
ດິນປູກສ້າງ	20.43	37.82	-17.39	0.149	0.276	-0.13
ດິນວັດທະນະທຳ	12.47	12.43	0.04	0.091	0.091	0.00
ດິນ ປກສ-ປກຊ	-	73.78	-73.78	0.000	0.538	-0.54
ດິນປ່າໄມ້	12,940.24	12,820.88	119.36	94.361	93.490	0.87
ດິນອຸດສາຫະກຳ	-	19.39	-19.39	0.000	0.141	-0.14
ດິນຄົມມະນາຄົມ	9.48	10.82	-1.34	0.069	0.079	-0.01
ດິນບໍລິເວນນ້ຳ	79.98	124.76	-44.78	0.583	0.910	-0.33
ລວມທັງໝົດ	13713.58	13713.59	0.00	100.00	100.00	0.00

ແຫຼ່ງຂໍ້ມູນ: ພະແນກຊັບພະຍາກອນທຳມະຊາດ ແລະ ສິ່ງແວດລ້ອມ ແຂວງສະຫວັນນະເຂດ, ປີ 2025



ຮູບທີ 5: ສະແດງເຖິງຄວາມແຕກຕ່າງທາງດ້ານເນື້ອທີ່ ລະຫວ່າງ ການນຳໃຊ້ດິນປະຈຸບັນ ແລະ ການຈັດສັນທີ່ດິນ



ຮູບທີ 6: ສະແດງເຖິງຄວາມແຕກຕ່າງການນຳໃຊ້ດິນປະຈຸບັນ ແລະ ການຈັດສັນທີ່ດິນ

IV. ທິດທາງການວາງແຜນພັດທະນາທີ່ດິນ

4.1. ທ່າແຮງໃນການພັດທະນາຂອງບ້ານ

ບ້ານສະວີ ເປັນບ້ານໜຶ່ງທີ່ປະຊາຊົນມີຄວາມດຸໝັ່ນໃນການຜະລິດ, ເປັນບ້ານທີ່ມີພື້ນທີ່ພູພຽງກວ້າງຂວາງ, ມີສາຍນ້ຳ, ສາຍຫ້ວຍທີ່ອຸດົມສົມບູນຕະຫຼອດປີ, ປະຊາກອນສ່ວນຫຼາຍ ມີອາຊີບກະສິກຳ, ມີເນື້ອທີ່ທຳການຜະລິດກະສິກຳທັງໝົດ 630,82 ເຮັກຕາ, ກວມເອົາຂອງເນື້ອທີ່ທັງໝົດ 13,713.58 ເຮັກຕາ ຂອງ ບ້ານພື້ນທີ່ສ່ວນຫຼາຍເປັນດິນປ່າໝາຍແກ່ການປູກພືດອຸດສະຫະກຳ ເພື່ອກາຍເປັນສິນຄ້າສົ່ງອອກສ້າງລາຍຮັບໃຫ້ແກ່ຄອບຄົວ, ການລ້ຽງສັດກໍເປັນອີກທາງເລືອກໜຶ່ງທີ່ຈະເຮັດໃຫ້ປະຊາຊົນຫຼຸດພື້ນອອກຈາກ ຄວາມທຸກຍາກ. ໃນນັ້ນ, ທ່າແຮງການພັດທະນາຂອງບ້ານ: ການເຮັດນາ, ປູກພືດ, ປູກໄມ້ອຸດສະຫະກຳ, ການລ້ຽງສັດ ແລະ ການປູກພືດລົ້ມລຸກເພື່ອບໍລິໂພກ ແລະ ອາຊີບເສີມສ້າງລາຍຮັບເຂົ້າໃນຄອບຄົວ.

4.2. ການຈັດບຸລິມະສິດໂຄງການພັດທະນາທີ່ດິນຂອງບ້ານ

ອີງໃສ່ທ່າແຮງໃນການພັດທະນາຂອງບ້ານ ກໍຄືຂອງເມືອງ ສາມາດກຳນົດໂຄງການພັດທະນາທີ່ດິນພາຍໃນບ້ານ ແມ່ນມີ 1 ໂຄງການ ແລະ 7 ບຸລິມະສິດຕົ້ນຕໍດັ່ງລຸ່ມນີ້:

1. ການປູກເຂົ້າ: ຜະລິດນາປີ, ນາແຊງ ແລະ ຫຼຸດຜ່ອນການຖາງປ່າເຮັດໄຮ່ແບບເລື່ອນລອຍ.
2. ຊຸກຍູ້ລົງເສີມການປູກພືດສະບຽງອາຫານ:
 - ພືດຜັກກິນຫົວ ມີ: ຂົງ, ຂ່າ, ຫົວສີໄຄ, ຫວາຍ, ເຜືອກ, ມັນດ້າງ, ມັນເພົາ, ມັນສັງຄີ, ຖົ່ວດິນ, ມັນຕົ້ນ, ຜັກທຽມ ແລະ ຜັກບົ່ວຫົວແດງ.
 - ພືດຜັກກິນໝາກ: ໃນນັ້ນມີໝາກເຂືອ, ໝາກແຄ້ງ, ໝາກເລັ່ນ, ໝາກຖົ່ວ, ຖົ່ວພູ, ຖົ່ວແຂກ, ໝາກແຕງ, ໝາກຮຸ່ງ, ໝາກພັກ, ໝາກນ້ຳ, ໝາກເຜັດ, ສາລີ, ໝາກອີ, ໝາກບວບ ແລະ ໝາກມັງກອນ.
 - ປູກພືດ ແລະ ໄມ້ອຸດສາຫະກຳເປັນສິນຄ້າ: ປູກມັນຕົ້ນ, ຢາງບົງ ແລະ ປູກກ້ວຍ.
3. ຊຸກຍູ້ສິ່ງເສີມການລ້ຽງສັດ: ສ້າງຕັ້ງກຸ່ມການລ້ຽງງົວ.
4. ການຂະຫຍາຍຕາຂ່າຍໄຟຟ້າ: ຂະຫຍາຍຕາຂ່າຍໄຟຟ້າ ບ້ານສະວີ
5. ຄຸ້ມຄອງ ແລະ ຂະຫຍາຍລະບົບເຄືອຂ່າຍໂທລະຄົມມະນາຄົມ-ການບໍລິການໄປສະນີ: ຂະຫຍາຍເຊື່ອມໂຍງເຄືອຂ່າຍສັນຍານໂທລະສັບ.
6. ປົກປັກຮັກສາ, ຄຸ້ມຄອງການນຳໃຊ້ທີ່ດິນ ແລະ ນ້ຳ: ສູ້ຊິນ ແລະ ສຳຫຼວດວັດແທກ ອອກໃບຕາດິນທີ່ບໍ່ນອນໃນດິນ 3 ປະເພດປ່າ ແລະ ຈັດສັນທີ່ດິນ 8 ປະເພດ.
7. ປັບປຸງສິ່ງແວດລ້ອມ ແລະ ລະບົບນິເວດໃຫ້ສົມບູນດີຂຶ້ນ ຕາມທິດສີຂຽວ ແລະ ຍືນຍົງ: ສຳຫຼວດ ແລະ ກຳນົດເຂດອະນຸລັກສິ່ງແວດລ້ອມ ເພື່ອຄວາມເປັນໄປໄດ້ໃນການຂາຍອີກຊີແຊນເຂດສະວີ.

V. ລະບຽບການໃນການຄຸ້ມຄອງ, ປົກປັກຮັກສາ, ພັດທະນາ ແລະ ນຳໃຊ້ທີ່ດິນ

ພາຍຫຼັງໄດ້ສຳເລັດ ແລະ ຮັບຮອງເອົາແຜນຈັດສັນ, ຈັດແບ່ງເຂດ, ຈັດແບ່ງປະເພດ ແລະ ສ້າງເປັນແຜນທີ່ການນຳໃຊ້ທີ່ດິນຢ່າງເປັນທາງການແລ້ວມອບແຜນຈັດສັນທີ່ດິນດັ່ງກ່າວ ໃຫ້ແກ່ອຳນາດການປົກຄອງທ້ອງຖິ່ນ, ບັນດາຂະແໜງການຕ່າງໆຂອງເມືອງ ແລະ ບ້ານເປັນຜູ້ຄຸ້ມຄອງ, ນຳໃຊ້, ກວດກາຕິດຕາມພາລະບົດບາດ, ສິດ ແລະ ໜ້າທີ່ຄວາມຮັບຜິດຊອບໃຫ້ເຂົ້າສູ່ລະບຽບການຕ່າງໆທີ່ກ່ຽວຂ້ອງກັບທີ່ດິນ ແລະ ນຳພາໃນການສ້າງລະບຽບກົດໝາຍໃນການຄຸ້ມຄອງແຜນຈັດສັນທີ່ດິນດັ່ງກ່າວນີ້ໃຫ້ໄດ້ຮັບຜົນດີ.

5.1. ການຄຸ້ມຄອງທີ່ດິນກະສິກໍາ

ທີ່ດິນກະສິກໍາ ປະກອບ ມີ: ດິນນາ, ດິນສວນປູກພືດຕ່າງໆ ແລະ ດິນກະສິກໍາທົ່ວໄປທີ່ໄດ້ກໍານົດໄວ້ແຜນທີ່ຈັດສັນ ແມ່ນຫ້າມບໍ່ໃຫ້ປ່ຽນແປງດິນກະສິກໍາໄປເປັນປະເພດອື່ນ, ຫ້າມຈັບຈອງ ແລະ ຖິ້ມທີ່ດິນກະສິກໍາ ເພື່ອຈຸດປະສົງອື່ນໆ ຖ້າຈະຫັນປ່ຽນທີ່ດິນກະສິກໍາໄປເປັນປະເພດອື່ນ ຕ້ອງໄດ້ຮັບອະນຸຍາດຈາກຂະແໜງການທີ່ກ່ຽວຂ້ອງ.

5.2. ການຄຸ້ມຄອງທີ່ດິນປູກສ້າງ

ທີ່ດິນປູກສ້າງປະກອບ ມີ: ດິນປູກສ້າງປະຈຸບັນ, ດິນປູກສ້າງໃໝ່, ແລະ ດິນໂຮງຮຽນ, ຫ້ອງການບ້ານ ແລະ ດິນປູກສ້າງອື່ນໆຂອງບຸກຄົນການຄຸ້ມຄອງປົກປັກຮັກສາ ແມ່ນປະຕິບັດຕາມລະບຽບກົດໝາຍຂອງພາກສ່ວນທີ່ກ່ຽວຂ້ອງວາງອອກ.

5.3. ການຄຸ້ມຄອງທີ່ດິນປ່າໄມ້

ທີ່ດິນປ່າໄມ້ປະກອບມີ: ປ່າຊົມໃຊ້ຂອງບ້ານ, ປ່າປ້ອງກັນ ແລະ ປ່າສະຫງວນຫວງຫ້າມ. ການຄຸ້ມຄອງແມ່ນມອບໃຫ້ອໍານາດການປົກຄອງບ້ານເປັນຜູ້ຄຸ້ມຄອງຕາມລະບຽບຂອງຂະແໜງການທີ່ກ່ຽວຂ້ອງຢ່າງເຂັ້ມງວດ.

5.4. ການຄຸ້ມຄອງທີ່ດິນຄົມມະນາຄົມ

ການຄຸ້ມຄອງ ແລະ ປົກປັກຮັກສາ ແມ່ນມອບໃຫ້ອໍານາດການປົກຄອງບ້ານ ແລະ ຂະແໜງໂຍທາທິການທີ່ກ່ຽວຂ້ອງຕິດຕາມກວດກາປະຕິບັດຕາມລະບຽບ ແລະ ກົດໝາຍຢ່າງເຂັ້ມງວດ.

5.5. ການຄຸ້ມຄອງທີ່ດິນວັດທະນາທຳ

ທີ່ດິນວັດທະນາທຳ ປະກອບມີ: ດິນປ່າມະເຫສັກ, ດິນປ່າຊ້າ ການຄຸ້ມຄອງແມ່ນ ບ້ານເປັນຜູ້ຄຸ້ມຄອງຕາມລະບຽບກົດໝາຍ ຫ້າມນຳໃຊ້ທີ່ດິນດັ່ງກ່າວໃນຈຸດປະສົງອື່ນໆ ໂດຍບໍ່ໄດ້ຮັບອະນຸຍາດຈາກພາກສ່ວນທີ່ກ່ຽວຂ້ອງ.

5.6. ການຄຸ້ມຄອງທີ່ດິນບໍລິເວນນ້ຳ

ແມ່ນໄດ້ກໍານົດເອົາສາຍເຊ, ຫ້ວຍ, ຮ່ອງ, ໜອງທຳມະຊາດ, ພາຍໃນບ້ານປະກອບມີ: ນ້ຳເຊ 01 ແຫ່ງຄື: ເຊລະນອງ ແລະ ມີຫ້ວຍ 11 ແຫ່ງຄື: 1. ຫ້ວຍຈະໂລ່ຍ, 2. ຫ້ວຍສະນໍ, 3. ຫ້ວຍລະກວຍ, 4. ຫ້ວຍອາເລງ, 5. ຫ້ວຍປຣິງ, 6. ຫ້ວຍນາງ, 7. ຫ້ວຍລະຈະ, 8. ຫ້ວຍຕະກຳ, 9. ຫ້ວຍລະເຫີຍ, 10. ຫ້ວຍຕະເລື້ອຍ, 11. ຫ້ວຍລະຫາມ. ສຳລັບ ເຊລະນອງ ແມ່ນໄດ້ກໍານົດເຂດສະຫງວນຮັກສາແຄມນ້ຳໄວ້ເບື້ອງລະ 30 ແມັດ.

VI. ການຫັນປ່ຽນປະເພດທີ່ດິນ

ໃນກໍລະນີມີການຫັນປ່ຽນການນຳໃຊ້ທີ່ດິນປະເພດໜຶ່ງໄປສູ່ປະເພດອື່ນທີ່ໄດ້ກໍານົດໄວ້ໃນບົດແຜນຈັດສັນທີ່ດິນຂັ້ນບ້ານ/ກຸ່ມບ້ານ ແລະ ໄດ້ຮັບຮອງຈາກອົງການປົກຄອງທ້ອງຖິ່ນ ແມ່ນໃຫ້ປະຕິບັດຕາມລະບຽບການຂອງຂະແໜງການຊັບພະຍາກອນທຳມະຊາດ ແລະ ສິ່ງແວດລ້ອມໄດ້ວາງອອກ. (ມີເອກະສານແນະນຳສະເພາະສະບັບເລກທີ1095/ກຊສ,ລົງວັນທີ 18 ມິຖຸນາ 2024).

VII. ກົນໄກການຄຸ້ມຄອງ ແລະ ຈັດຕັ້ງປະຕິບັດ

ກົນໄກການຄຸ້ມຄອງ ແລະ ຈັດຕັ້ງປະຕິບັດແຜນການຄຸ້ມຄອງການນຳໃຊ້ທີ່ດິນ ແລະ ປ່າໄມ້ຂັ້ນບ້ານເພື່ອໃຫ້ແຜນການດັ່ງກ່າວຖືກຈັດຕັ້ງປະຕິບັດໄປຕາມແຜນທີ່ວາງໄວ້ໃຫ້ມີປະສິດທິຜົນ. ດັ່ງນັ້ນ, ອໍານາດການປົກຄອງເມືອງ, ອໍານາດການປົກຄອງບ້ານ ແລະ ຄະນະຮັບຜິດຊອບວຽກງານການວາງແຜນຈັດສັນ ແລະ ຄຸ້ມຄອງນຳໃຊ້ທີ່ດິນກະສິກໍາ ແລະ ປ່າໄມ້ຂອງບ້ານ ຕ້ອງໄດ້ເຮັດໜ້າທີ່ເປັນຜູ້ຊີ້ນຳ-ນຳພາ ແລະ ຕິດຕາມກວດກາ ການຈັດຕັ້ງປະຕິບັດແຜນດັ່ງນີ້:

6.1. ການຈັດຕັ້ງ

ຄະນະຮັບຜິດຊອບວຽກງານການວາງແຜນຈັດສັນ ແລະ ຄຸ້ມຄອງນໍາໃຊ້ທີ່ດິນກະສິກໍາ ແລະ ປ່າໄມ້ຂອງບ້ານ ຕ້ອງປະກອບມີ: ບຸກຄົນທີ່ມີໜ້າທີ່ຕໍາແໜ່ງທີ່ສໍາຄັນໃນອໍານາດການປົກຄອງບ້ານ, ຮັບຜິດຊອບວຽກງານຊີ້ນໍາ, ກວດກາ ແລະ ບໍລິຫານຕ່າງໆ (ເອກະສານຊ້ອນທ້າຍທີ 07).

6.2. ບຸກຄະລາກອນ

ນາຍບ້ານ, ຕາງໜ້າອົງການຈັດຕັ້ງມະຫາຊົນ (ຊາວໜຸ່ມ, ແມ່ຍິງ ແລະ ແນວໂຮມ), ກອງຫຼອນ, ປ້ອງກັນ, ປ່າໄມ້ບ້ານ ແລະ ທີ່ດິນບ້ານ.

6.3. ໜ້າທີ່ ແລະ ຄວາມຮັບຜິດຊອບຂອງແຕ່ລະພາກສ່ວນ

- ຈັດຕັ້ງປະຕິບັດມະຕິຄໍາສັ່ງ, ແຈ້ງການຂອງເມືອງ, ແຂວງ ກ່ຽວກັບການຄຸ້ມຄອງນໍາໃຊ້ທີ່ດິນ ແລະ ປ່າໄມ້.
- ຈັດຕັ້ງປະຕິບັດການ ກວດກາ, ຕິດຕາມ, ວັດແທກຂອບເຂດດິນທໍາການຜະລິດໃຫ້ແຕ່ລະຄອບຄົວ, ຊີ້ນໍາແຕ່ລະຄອບຄົວໃນການພັດທະນາທີ່ດິນ, ສົ່ງເສີມການປູກພືດເປັນສິນຄ້າ, ຄຸ້ມຄອງ, ປົກປັກຮັກສາ, ປູກໄມ້, ພື້ນຟູປ່າ ແລະ ນໍາໃຊ້ຊັບພະຍາກອນປ່າໄມ້ຢ່າງມີະສິດທິຜົນ, ຕາມແຜນການ ແລະ ລະບຽບການທີ່ໄດ້ຮັບການອະນຸມັດແລ້ວ ຈາກຫ້ອງການກະສິກໍາ ແລະ ສິ່ງແວດລ້ອມເມືອງ.
- ໂຄສະນາສຶກສາອົບຮົມກ່ຽວກັບຄວາມສໍາຄັນ ແລະ ຄຸນປະໂຫຍດຂອງປ່າໄມ້, ທີ່ດິນປ່າໄມ້, ສັດນໍ້າ, ສັດປ່າ, ແຫຼ່ງນໍ້າ ແລະ ສິ່ງແວດລ້ອມທໍາມະຊາດໃຫ້ປະຊາຊົນໃນບ້ານຂອງຕົນເຂົ້າໃຈ.
- ຕິດຕາມ, ເກັບກໍາສະພາບການປ່ຽນແປງຂອງປ່າໄມ້, ສິ່ງແວດລ້ອມ ແລະ ສະພາບການເຄື່ອນໄຫວວຽກງານປ່າໄມ້ໃນຂອບເຂດບ້ານຂອງຕົນ ແລ້ວລາຍງານໃຫ້ຫ້ອງການກະສິກໍາ ແລະ ປ່າໄມ້ເມືອງ.
- ຈັດຕັ້ງປະຊາຊົນຄຸ້ມຄອງປ່າໄມ້ ແລະ ທີ່ດິນປ່າໄມ້ໃນຂອບເຂດບ້ານຂອງຕົນ.
- ສ້າງລະບຽບການສະເພາະໃນການຄຸ້ມຄອງ, ປົກປັກຮັກສາປ່າໄມ້, ແຫຼ່ງນໍ້າ, ສັດນໍ້າ, ສັດປ່າ ແລະ ສິ່ງແວດລ້ອມທໍາມະຊາດ ພາຍໃນບ້ານໃຫ້ຖືກຕ້ອງກັບສະພາບຕົວຈິງຂອງບ້ານຕົນ.
- ສົ່ງເສີມການເຮັດອາຊີບກະສິກໍາຄົງທີ່ໃຫ້ປະຊາຊົນໃນບ້ານຕົນ ແນໃສ່ຈໍາກັດ ແລະ ກ້າວໄປເຖິງບ່ອນຍຸດຕິການຕັດໄມ້ທໍາລາຍປ່າ ແລະ ເພື່ອປົກປັກຮັກສາສິ່ງແວດລ້ອມທໍາມະຊາດ ເຮັດໃຫ້ປ່າໄມ້ ແລະ ຊັບພະຍາກອນປ່າໄມ້ມີຄວາມອຸດົມສົມບູນ.

6.4. ຂອບເຂດສິດ

- ກວດກາການອະນຸມັດຕັດໄມ້ ຂອງປະຊາຊົນພາຍໃນບ້ານຕົນ ຕາມລະບຽບການ.
- ຕິດຕາມກວດກາ ແລະ ສະກັດກັ້ນການລ່າເນື້ອ ແລະ ຊີ້ຂາຍສັດປ່າ ທີ່ບໍ່ຖືກຕ້ອງຕາມລະບຽບການ.
- ຕ້ານ ແລະ ສະກັດກັ້ນ ການເຄື່ອນໄຫວອັນບໍ່ດີທີ່ມີຜົນກະທົບຕໍ່ຊັບພະຍາກອນປ່າໄມ້, ແຫຼ່ງນໍ້າ ແລະ ສິ່ງແວດລ້ອມເຊັ່ນ: ການລັກລອບຕັດໄມ້, ຈຸດປ່າ ແລະ ສະກັດກັ້ນທຸກການກະທໍາທີ່ເປັນການທໍາລາຍຕໍ່ຊັບພະຍາກອນປ່າໄມ້, ສັດນໍ້າ, ສັດປ່າ ແລະ ແຫຼ່ງນໍ້າຢ່າງທັນການ.
- ເຂົ້າຮ່ວມ ແລະ ປະກອບຄໍາເຫັນຕໍ່ກອງປະຊຸມຕາມການເຊື່ອເຊີນ.
- ຮຽກປະຊຸມ, ຄົ້ນຄວ້າ, ແກ້ໄຂບັນຫາຕ່າງໆ ທີ່ກ່ຽວຂ້ອງກັບວຽກງານຄຸ້ມຄອງນໍາໃຊ້ທີ່ດິນ ແລະ ປ່າໄມ້.
- ປະຕິບັດສິດອື່ນໆ ຕາມຂັ້ນເທິງມອບໝາຍສະເພາະ ຫຼື ຕາມທີ່ກໍານົດໄວ້ໃນລະບຽບກົດໝາຍ.

6.5. ລະບອບແບບແຜນວິທີເຮັດວຽກ

ລະບອບແບບແຜນວິທີເຮັດວຽກຂອງຄະນະຮັບຜິດຊອບວຽກງານການວາງແຜນຈັດສັນ ແລະ ຄຸ້ມຄອງນໍາໃຊ້ທີ່ດິນກະສິກໍາ ແລະ ປ່າໄມ້ຂອງບ້ານມີດັ່ງນີ້:

- ປະຕິບັດຫຼັກການເຮັດວຽກແບບລວມສູນປະຊາທິປະໄຕ, ນໍາພາເປັນໝໍຄະນະ ແລະ ແບ່ງງານໃຫ້ບຸກຄົນ.
- ເຮັດວຽກຢ່າງມີແຜນການ, ມີແຜນກິກຈະກໍາລະອຽດ, ການແກ້ໄຂວຽກງານຢ່າງມີຈຸດສຸມ, ມີເປົ້າໝາຍ ແລະ ຄາດໝາຍແຕ່ລະໄລຍະ.
- ການເຄື່ອນໄຫວວຽກງານບົນພື້ນຖານການປະສານສົມທົບຢ່າງແໜ້ນແຟ້ນ, ມີຄວາມເປັນເອກະພາບພາຍໃນ.
- ທຸກໜ້າວຽກຕ້ອງມີການສໍາຫຼວດ, ກວດກາ, ສະຫຼຸບຖອດຖອນບົດຮຽນຕີລາຄາຜົນໄດ້ຜົນເສຍລວມທັງສາເຫດຕ່າງໆຢ່າງຖືກຕ້ອງແທດເໝາະກັບສະພາບຕົວຈິງ, ປະຕິບັດລະບອບການລາຍງານ, ຂໍ້ຄໍາເຫັນ ແລະ ທິດຊີ້ນໍາຈາກຂັ້ນເທິງຢ່າງເປັນປະຈໍາ.

6.6. ການຕິດຕາມກວດກາ

ການຕິດຕາມກວດກາການຈັດຕັ້ງປະຕິບັດແຜນການ ແມ່ນຈະຕ້ອງໄດ້ດໍາເນີນຫຼັງຈາກສໍາເລັດວຽກວາງແຜນການນໍາໃຊ້ທີ່ດິນ ໄດ້ມີການຈັດພິທີປະກາດມອບຮັບ. ການຕິດຕາມກວດກາ ແມ່ນເພື່ອເປັນການກະຕຸ້ນ ແລະ ເຕືອນໃຫ້ຊາວບ້ານໃນການປະຕິບັດແຜນການນໍາໃຊ້ທີ່ດິນ ແລະ ປ່າໄມ້ທີ່ໄດ້ປະກາດຮັບຮອງເອົາ, ເພື່ອກວດກາເບິ່ງຄວາມຖືກຕ້ອງ, ຊຶ່ງຖ້າຫາກຜົນການຕິດຕາມກວດກາອອກມາໃນທາງບວກແຜນການດັ່ງກ່າວ ກໍ່ຈະບໍ່ຖືກດັດແປງແກ້ໄຂແຕ່ຖ້າຫາກບໍ່ຖືກຕ້ອງກັບແຜນການດັ່ງກ່າວ ແມ່ນຈະຕ້ອງໄດ້ຖືກພິຈານາຄົນ ແລະ ດັດແປງເພື່ອໃຫ້ອີງການຈັດຕັ້ງດັ່ງກ່າວນີ້ສາມາດເຄື່ອນໄຫວໄດ້ດີໃນໄລຍະທໍາອິດຂອງການດໍາເນີນການກວດກາ ແມ່ນຍັງຕ້ອງການຄວາມຊ່ວຍເຫຼືອທັງທາງດ້ານວິຊາການ, ງົບປະມານຈາກພາກສ່ວນກ່ຽວຂ້ອງ ເຊັ່ນ: ແຂວງ, ເມືອງ, ກຸ່ມບ້ານ, ຕະຫຼອດຮອດໂຄງການທີ່ກ່ຽວຂ້ອງ.

ເອກະສານອ້າງອີງ

1. ກົດໝາຍ ວ່າດ້ວຍ ປ່າໄມ້ (ສະບັບປັບປຸງ), ສະບັບເລກທີ 64/ສພຊ, ລົງວັນທີ 13 ມິຖຸນາ 2019
2. ກົດໝາຍວ່າດ້ວຍທີ່ດິນ (ສະບັບປັບປຸງ), ສະບັບເລກທີ 70/ສພຊ, ລົງວັນທີ 21 ມິຖຸນາ 2019
3. ກົດໝາຍ ວ່າດ້ວຍ ທາງຫຼວງ, ສະບັບເລກທີ 04/99ສພຊ, ລົງວັນທີ 3 ເມສາ 1999
4. ກົດໝາຍ ວ່າດ້ວຍນໍ້າ ແລະ ຊັບພະຍາກອນນໍ້າ (ສະບັບປັບປຸງ), ສະບັບເລກທີ 23/ສພຊ, ລົງວັນທີ 11 ພຶດສະພາ 2017, ປີ 2020 ແລະ ປີ 2022
5. ດໍາລັດ ວ່າດ້ວຍ ປ່າສະຫງວນ (ສະບັບປັບປຸງ), ສະບັບເລກທີ 219/ລບ, ລົງວັນທີ 20 ມິຖຸນາ 2023.
6. ດໍາລັດວ່າດ້ວຍ ທີ່ດິນບໍລິເວນນໍ້າ ສະບັບເລກທີ 350/ລບ, ລົງວັນທີ 13 ພະຈິກ 2023
7. ແຈ້ງການຂອງກະຊວງພະລັງງານ ແລະ ບໍ່ແຮ່, ເລກທີ 1585/ພບ.ຫກ, ລົງວັນທີ 12 ມັງກອນ 2018
8. ຄູ່ມືແນະນໍາ ກ່ຽວກັບ ສ້າງແຜນຈັດສັນການນໍາໃຊ້ທີ່ດິນຂຶ້ນບ້ານ, ສະບັບເລກທີ 2191/ກຊສ.ກທດ, ລົງວັນທີ 12 ພຶດສະພາ 2022.

ເອກະສານຊ້ອນທ້າຍ

ເອກະສານຊ້ອນທ້າຍທີ່ 1: ແບບຟອມເກັບກຳຂໍ້ມູນເສດຖະກິດ-ສັງຄົມ ແລະ ການນຳໃຊ້ທີ່ດິນ ຂອງ ບ້ານສະວີ



ສາທາລະນະລັດ ປະຊາທິປະໄຕ ປະຊາຊົນລາວ
ສັນຕິພາບ ເອກະລາດ ປະຊາທິປະໄຕ ເອກະພາບ ວັດທະນະຖາວອນ

ແບບຟິມເກັບກຳຂໍ້ມູນ
ເສດຖະກິດ-ສັງຄົມ ແລະ ການນຳໃຊ້ທີ່ດິນ ຂອງ ບ້ານສະວີ

1. ປະຫວັດຄວາມເປັນມາບ້ານ

ບ້ານສະວີ ເປັນບ້ານໜຶ່ງທີ່ສ້າງຕັ້ງຂຶ້ນໃນປີ 1973, ອີງຕາມການບອກເລົ່າຈາກເຖົ້າແກ່ແນວໂຮມບ້ານເບື້ອງ ຕົ້ນແມ່ນມີ 08 ຫຼັງຄາເຮືອນ ຍົກຍ້າຍມາແຕ່ຕົນພູລະກາວ ຜູ້ນຳພາມາແມ່ນພໍ່ອານອດ ແລະ ອາດາວ ສາເຫດທີ່ ຍົກຍ້າຍມາຍ້ອນບໍ່ມີເສັ້ນທາງຂ້າມທ້ວຍສະນ່ວງການນຳພັກລັດ, ຈຶ່ງໃຫ້ຍ້າຍອອກມາພາຍຫຼັງທີ່ສິງຄາມສະຫງົບແລ້ວ ຈຶ່ງໄດ້ພາກັນມາຕັ້ງຖິ່ນຖານແທນໃສ່ບ້ານຮ້າງ (ຊື່ເກົ່າບ້ານສັ້ງ) ທີ່ປະຊາຊົນໄດ້ຍ້າຍອອກໄປແກ້ງອາລາງແລ້ວ ສາເຫດ ທີ່ໃສ່ຊື່ບ້ານສະວີ ຍ້ອນວ່າແມ່ນມີຈຸ່ມເຈື້ອສະວີ (ຕະກູນ) ພາກັນມາຕັ້ງຖິ່ນຖານປູກສ້າງເຮືອນຊານຢູ່ເຂດນີ້ແລ້ວກໍໄດ້ ໃສ່ຊື່ບ້ານວ່າ ສະວີ. ຫຼັງຈາກນັ້ນກໍມີການຂະຫຍາຍຕົວຂຶ້ນ ປະຈຸບັນມີ 116 ຫຼັງຄາເຮືອນ (ແຫຼ່ງຂໍ້ມູນ: ການສຳພາດ ນາຍບ້ານ ແລະ ເຖົ້າແກ່ແນວໂຮມບ້ານສະວີ 13 / 5 / 2025).

- ❖ ປະກອບມີ 8 ໜ່ວຍ, ແບ່ງເປັນ 2 ຄຸ່ມ: 1. ຄຸ່ມສະວີ, 2. ຄຸ່ມວົງ, ລວມທັງໝົດມີ 117, ຫຼັງຄາເຮືອນ, ມີ 156 ຄອບຄົວ.
- ❖ ພົນລະເມືອງທັງໝົດ 576 ຄົນ; ຍິງ 272 ຄົນ;
- ❖ ປະກອບມີ 02 ຊົນເຜົ່າ; ມັງກອງ ແລະ ກະຕາງ
 - 1. ຊົນເຜົ່າ ຄອບຄົວ; ສາສະໜາຜີ.
- ❖ ໄດ້ຮັບນາມມະຍົດເປັນບ້ານແມ່ຍິງ 3 ດີ
- ❖ ບ້ານປ້ອງກັນຄວາມສະຫງົບ
- ❖ ອັດຕາເພີ່ມ ແລະ ຫຼຸດລົງຂອງປະຊາກອນ.
 - ການເກີດ 3-4 ຄົນ/ປີ;
 - ການຕາຍ 01 ຄົນ/ປີ;
 - ການຍົກຍ້າຍເຂົ້າ ບໍ່ມີ ຄົນ/5ປີ;
 - ການຍ້າຍອອກ 4 ຄົນ/5ປີ;
- ❖ ໂຄງປະກອບການຈັດຕັ້ງຂອງບ້ານ.
 - ປະທານບ້ານ 01 ຄົນ; ຮອງນາຍບ້ານ 03 ຄົນ; ຍິງ 0 ຄົນ.
 - ສະມາຊິກພັກ 14 ຄົນ; ຍິງ 0 ຄົນ;
 - ກຳມະບານ ບໍ່ມີ ຄົນ; ຍິງ 0 ຄົນ;
 - ຊາວໜຸ່ມ 15 ຄົນ; ຍິງ 07 ຄົນ;
 - ສະຫະພັນແມ່ຍິງ 03 ຄົນ;

2. ທີ່ຕັ້ງ ແລະ ພູມສັນຖານຂອງບ້ານ

❖ ທີ່ຕັ້ງ: ບ້ານສະວີ ຕັ້ງຢູ່ທາງທິດຕາເວັນຕົກສ່ຽງໃຕ້ ຂອງເມືອງນອງ, ແຂວງສະຫວັນນະເຂດ, ຫ່າງ ຈາກເທດສະບານເມືອງປະມານ 16 ກິໂລແມັດ.

❖ ນອນໃນກຸ່ມບ້ານທີ 9 ຂອງເມືອງນອງ, ແຂວງສະຫວັນນະເຂດ.

❖ ມີຂດຄຸ້ມຄອງ ຕິດກັບ ດັ່ງນີ້:

- ທິດເໜືອ ຕິດກັບ ບ້ານ ຕະຫຼົ່ງ.
- ທິດຕາເວັນອອກ ຕິດກັບ ບ້ານ ສະວີ ແລະ ບ້ານ ອາລ້ອງ.
- ທິດໃຕ້ ຕິດກັບ ຕິດກັບ ບ້ານ ປໍ່;
- ທິດຕາເວັນຕົກ ຕິດກັບ ຕິດກັບ ບ້ານ ບອຍນ້ຳ ເມືອງຕຸ້ມລານ ແຂວງ ສາລະວັນ

❖ ເນື້ອທີ່ທັງໝົດຂອງ ບ້ານ 4.896,98 ຮຕ

ມີສາຍນ້ຳ/ນ້ຳເຊ: ມີ ; ບໍ່ມີ ; ມີ

01 ສາຍຄື: 1 ເຊລະນອງ

2.....

ມີຫ້ວຍ ມີ ; ບໍ່ມີ ; ມີ 10 ສາຍຄື:

1. ຫ້ວຍຈະໄລ້ຍ
2. ຫ້ວຍສະນໍ
3. ຫ້ວຍລະກວີ້ຍ
4. ຫ້ວຍອະເລງ
5. ຫ້ວຍສະເລີ້ຍ
6. ຫ້ວຍປຣົງ
7. ຫ້ວຍລຫາມ
8. ຫ້ວຍນາງ
9. ຫ້ວຍລະຈະ
10. ຫ້ວຍຕະກໍ

ມີຜາ (ພ) ມີ ; ບໍ່ມີ ; ມີ02.....ພ ຄື:

1 ພລະກ້າວ; 3.....

2 ພລະພິງ; 4.....

ມີຖ້ຳ ມີ ; ບໍ່ມີ ມີ.....ຄື:

1..... 3.....

2.....; 4.....

ມີເສັ້ນທາງຄົມມະນາຄົມຈັກເສັ້ນ...01.....ເສັ້ນ; ທາງຮ່ອມ.....02..... ເສັ້ນ

ມີຊົນລະປະທານບໍ່? ມີ ; ບໍ່ມີ ; ຈັກແຫ່ງ.....ແຫ່ງ

ໜອງລວມບ້ານ ມີ ; ບໍ່ມີ ; ຈັກໜອງ.....ໜອງ

3. ສະພາບດ້ານເສດຖະກິດຂອງບ້ານ ລາຍຮັບຕົ້ນຕໍມີຫຍັງແດ່?:(1) ຂາຍມັນຕົ້ນ

❖ ລາຍຮັບສຳຮອງມີຫຍັງແດ່?: (1) ຂາຍສັດລ້ຽງ

❖ ສະເລ່ຍ/ປີ 2 ໂຕນ ຕໍ່ໜຶ່ງເຮັກຕາ

❖ ແຮງງານຕົ້ນຕໍມີຈັກຄົນ: .350 ຄົນ; ແຮງງານສຳຮອງມີຈັກຄົນ: .357 ຄົນ

❖ ຈຳນວນຄົວເຮືອນທີ່ລຸດພື້ນອອກຈາກຄວາມທຸກຍາກມີ 110 ຄອບຄົວ, ຍັງບໍ່ທັນພື້ນມີ 60 ຄອບຄົວ.

4. ຂໍ້ມູນດ້ານພື້ນຖານໂຄງລາງຂອງບ້ານ

ມີທາງເຂົ້າບ້ານບໍ່?	ມີ <input checked="" type="checkbox"/>	ບໍ່ມີ <input type="checkbox"/>	ຖ້າມີ; ມີຈັກ...2.....ເສັ້ນ
ໄຟຟ້າເຂົ້າຖົງບ້ານບໍ່	ມີ <input checked="" type="checkbox"/>	ບໍ່ມີ <input type="checkbox"/>	ຖ້າມີ; ມີຈັກ.....1.....ແຫ່ງ
ມີສຸກສາລາ ຫຼື ໂຮງໝໍຕັ້ງຢູ່ເຂດບ້ານ	ມີ <input checked="" type="checkbox"/>	ບໍ່ມີ <input type="checkbox"/>	ຖ້າມີ; ມີຈັກ..... ແຫ່ງ
ມີຖົງຢາປະຈຳບ້ານບໍ່?	ມີ <input checked="" type="checkbox"/>	ບໍ່ມີ <input type="checkbox"/>	ຖ້າມີ; ມີຈັກ.....1.....ແຫ່ງ
ມີໂຮງຮຽນປະຖົມ?	ມີ <input checked="" type="checkbox"/>	ບໍ່ມີ <input type="checkbox"/>	ຖ້າມີ; ມີຈັກ.....1.....ແຫ່ງ
ມີຕະຫຼາດຊື້ຂາຍ ບໍ່?	ມີ <input checked="" type="checkbox"/>	ບໍ່ມີ <input type="checkbox"/>	ຖ້າມີ; ມີຈັກ..... ແຫ່ງ
ຫ້ອງການບ້ານ	ມີ <input checked="" type="checkbox"/>	ບໍ່ມີ <input type="checkbox"/>	ຖ້າມີ; ມີຈັກ..... ແຫ່ງ
ລະບົບນໍ້າສະອາດ	ມີ <input checked="" type="checkbox"/>	ບໍ່ມີ <input type="checkbox"/>	ຖ້າມີ; ມີຈັກ.....2.....ແຫ່ງ ບໍ່ກຸ້ມ
ຄົວລົດ	ມີ <input checked="" type="checkbox"/>	ບໍ່ມີ <input type="checkbox"/>	ຖ້າມີ; ມີຈັກ.....0.....ແຫ່ງ
ບ່ອນບໍາບັດຂີ້ເຫຍື້ອ	ມີ <input checked="" type="checkbox"/>	ບໍ່ມີ <input type="checkbox"/>	ຖ້າມີ; ມີຈັກ.....0.....ແຫ່ງ
ທ່າເຮືອ	ມີ <input checked="" type="checkbox"/>	ບໍ່ມີ <input type="checkbox"/>	ຖ້າມີ; ມີຈັກ.....0.....ແຫ່ງ
ອື່ນໆ.....			
.....			
.....			

5. ຂໍ້ມູນດ້ານ ຄອບຄົວພາຍໃນບ້ານ

ລ/ດ	ລາຍການ	ຈຳນວນ	ຫົວໜ່ວຍ	ໝາຍເຫດ
01	ຄອບຄົວຄ້າຂາຍ	02	ຄ/ຄ	
02	ຄອບຄົວເຮັດກະສິກໍາ	154	ຄ/ຄ	
03	ຄອບຄົວເຮັດອຸດສາຫະກໍາ	0	ຄ/ຄ	
04	ຄອບຄົວເຮັດຫັດຖະກໍາ	0	ຄ/ຄ	
05	ຄອບຄົວພະນັກງານລັດ	0	ຄ/ຄ	
06	ຄອບຄົວອື່ນໆ	0	ຄ/ຄ	

6. ອາຊີບຕົ້ນຕໍພາຍໃນບ້ານ:

ລ/ດ	ລາຍການ	ຈຳນວນຄົນ	ຍິງ/ຄົນ	ໝາຍເຫດ
01	ເຮັດນາ	240	160	
02	ໄຮ່ (ໄຮ່ເຂົ້າ, ສວນໝາກໄມ້)	365	151	
03	ພະນັກງານລັດ	0	0	
04	ພະນັກງານວິສາຫະກິດ	0	0	
05	ພະນັກງານລັດວິສາຫະກິດ	0	0	
06	ກໍາມະກອນທົ່ວໄປ	20	10	
08	ຄ້າຂາຍ	2	1	

11	ນັກຮຽນ, ນັກສຶກສາ	80	20	
14	ອາຊີບອື່ນໆ			
ລວມ		707	342	

7. ເກັບກຳຂໍ້ມູນການນຳໃຊ້ທີ່ດິນແຕ່ປະເພດພາຍໃນບ້ານ:

7.1. ດິນລັດ, ດິນຊຸມຊົນ ແລະ ດິນລວມບ້ານ

ດິນ ໂຮງຮຽນ 2 ຕອນ; ຊັ້ນໃດ ໂຮງຮຽນປະຖົມ.

ໂຮງຮຽນ 2 ປະຖົມສົມບູນ...; ເນື້ອທີ່ 0,25 ເຮັກຕາ ມີເອກະສານຢັ້ງຢືນ

ດິນ ຫ້ອງການບ້ານ 1 ຕອນ; ເນື້ອທີ່ 0,04 ເຮັກຕາ ມີເອກະສານຢັ້ງຢືນ

ດິນ ປ່າຊ້າ 3 ຕອນ; ເນື້ອທີ່ 11,34 ເຮັກຕາ ມີເອກະສານຢັ້ງຢືນ

ດິນ ປ່າສັກສິດ/ດິນມະເຫສັກ 2 ຕອນ; ເນື້ອທີ່...42,93 ເຮັກຕາ ມີເອກະສານຢັ້ງຢືນ

ດິນ ວັດ ບໍ່ມີ .ຕອນ; ເນື້ອທີ່ 0 ເຮັກຕາ ມີເອກະສານຢັ້ງຢືນ

ດິນ ລວມບ້ານ (ດິນເປົ່າຫວ່າງ) 2 ຕອນ; ເນື້ອທີ່0... ມີເອກະສານຢັ້ງຢືນ

ດິນ ລວມບ້ານ (ທີ່ມອບໃຫ້ບຸກຄົນນຳໃຊ້) ບໍ່ມີ ຕອນ; ເນື້ອທີ່...0. ມີເອກະສານຢັ້ງຢືນ

ດິນຊຸມຊົນ ບໍ່ມີ ຕອນ; ເນື້ອທີ່ລວມ...0..... ມີເອກະສານຢັ້ງຢືນ

7.2. ດິນເຊົ່າ - ສຳປະທານ (ດິນລັດ ແລະ ດິນລວມບ້ານ).

❖ ດິນ ເຊົ່າພາຍໃນບ້ານ. ບໍ່ມີ ຕອນ; ໃຜເປັນຜູ້ເຊົ່າ

✓ ຕອນທີ 1: ເນື້ອທີ່ ເຮັກຕາ; ເຊົ່າຈັກປີປີ; ແຕ່

✓ ເຊົ່າເຮັດຫຍັງ ມີເອກະສານຢັ້ງຢືນ

ເຊົ່າເຮັດຫຍັງ ມີເອກະສານຢັ້ງຢືນ

ເຊົ່າເຮັດຫຍັງ ມີເອກະສານຢັ້ງຢືນ

7.3. ການນຳໃຊ້ດິນແຕ່ລະປະເພດພາຍໃນບ້ານ

I. ດິນກະສິກຳ

1. ທີ່ດິນນາ.....15..... ຕອນ, ເນື້ອທີ່ 56,93 ເຮັກຕາ.
2. ດິນຄັງລ້ຽງສັດ.....ບໍ່ມີ.....ຕອນ, ເນື້ອທີ່.....0..... ເຮັກຕາ.
3. ດິນໄຮ່.....200ຕອນ, ເນື້ອທີ່.....0..... ເຮັກຕາ.
4. ດິນສວນ.....20.....ຕອນ, ເນື້ອທີ່.....0..... ເຮັກຕາ.
5. ດິນກະສຳກຳທົ່ວໄປ.....ບໍ່ມີ.....ຕອນ, ເນື້ອທີ່ 218,24 ເຮັກຕາ.
6. ດິນປກໄມ້.....13ຕອນ, ເນື້ອທີ່ 0..... ເຮັກຕາ.
7. ດິນຊົນລະປະທານ.....ບໍ່ມີ.....ຕອນ, ເນື້ອທີ່.....0..... ເຮັກຕາ.
8. ດິນເຂດສະຫງວນພັນພືດ.....1..... ຕອນ, ແນື້ອທີ່.....0..... ເຮັກຕາ.
9. ອື່ນໆ.....

II. ດິນປຸກສ້າງ

1. ດິນປຸກສ້າງບຸກຄົນ.....117..... ຕອນ, ເນື້ອທີ່ 13,43 ເຮັກຕາ.
2. ດິນປຸກສ້າງຂອງລັດ.....2..... ຕອນ, ເນື້ອທີ່ 0,29 ເຮັກຕາ.
3. ດິນລວມບ້ານ.....ບໍ່ມີ..... ຕອນ, ເນື້ອທີ່..... 0.... ເຮັກຕາ.

4. ດິນເປົ່າຫວ່າງ.....ບໍ່ມີ.....ຕອນ, ເນື້ອທີ່ 0... ເຮັກຕາ.
5. ດິນຈັບຈອງ.....ບໍ່ມີ.....ຕອນ, ເນື້ອທີ່..... 0.. . ເຮັກຕາ.

III. ດິນວັດທະນະທຳ

1. ດິນປ່າສັກສິດ (ປ່າຊ້າ).....3..... ຕອນ, ເນື້ອທີ່ ເຮັກຕາ.
2. ດິນປ່າມະເຫສັກ.....2.....ຕອນ, ເນື້ອທີ່ ເຮັກຕາ
3. ດິນວັດ ບໍ່ມີ ຕອນ, ເນື້ອທີ່..... ເຮັກຕາ.
4. ດິນສະຖານທີ່ທ່ອງທ່ຽວທາງດ້ານທຳມະຊາດ, ວັດທະນະທຳປະຫວັດສາດ....ຕອນ, ເນື້ອທີ່ ເຮັກຕາ.

IV. ດິນປ້ອງກັນຊາດ

1. ດິນຕັ້ງຄ້າຍສຳນັກງານອົງການ, ກົມກອງບ່ອນພັກເຊົາ, ໂຮງຮຽນ, ສະໜາມບິນ, ໂຮງໝໍ....ບໍ່ມີ ... ຕອນ, ເນື້ອທີ່ ເຮັກຕາ.
2. ດິນທຳການຜະລິດ..... ຕອນ, ເນື້ອທີ່.....0 ເຮັກຕາ.
3. ດິນສະໜາມຝຶກຊອບທາງຍຸດທະສາດ.....ຕອນ, ເນື້ອທີ່.....0..... ເຮັກຕາ.
4. ດິນທຳການຜະລິດ..... ຕອນ, ເນື້ອທີ່.....0ເຮັກຕາ.

V. ປ້ອງກັນຄວາມສະຫງົບ

1. ດິນຕັ້ງຄ້າຍສຳນັກງານອົງການ, ກົມກອງບ່ອນພັກເຊົາ, ໂຮງຮຽນ, ສະໜາມບິນ, ສາງ, ໂຮງໝໍ ບໍ່ມີ ຕອນ, ເນື້ອທີ່.. ເຮັກຕາ.
2. ດິນທຳການຜະລິດ..... ຕອນ, ເນື້ອທີ່.....0ເຮັກຕາ.
3. ດິນສະໜາມຝຶກຊອບທາງຍຸດທະສາດ..... ຕອນ, ເນື້ອທີ່.....0ເຮັກຕາ.
4. ດິນທຳການຜະລິດ..... ຕອນ, ເນື້ອທີ່.....0ເຮັກຕາ.

VI. ດິນປ່າໄມ້

1. ດິນປ່າຜະລິດແຫ່ງຊາດ. ບໍ່ມີ ຕອນ, ເນື້ອທີ່ 0 ເຮັກຕາ.
2. ດິນປ່າຜະລິດຂອງແຂວງ..... ຕອນ, ເນື້ອທີ່.....0ເຮັກຕາ.
3. ດິນປ່າຜະລິດຂອງເມືອງ..... ຕອນ, ເນື້ອທີ່.....0ເຮັກຕາ.
4. ດິນປ່າຜະລິດບ້ານ..... ຕອນ, ເນື້ອທີ່.....0ເຮັກຕາ.
5. ດິນປ່າສະຫງວນແຫ່ງຊາດ..... ຕອນ, ເນື້ອທີ່.....0ເຮັກຕາ.
6. ດິນປ່າສະຫງວນ ຂອງແຂວງ (ດົງພວງ), ເນື້ອທີ່ 35,08 ເຮັກຕາ.
7. ດິນປ່າສະຫງວນຂອງເມືອງ..... ຕອນ, ເນື້ອທີ່ເຮັກຕາ.
8. ດິນປ່າສະຫງວນບ້ານ..... ຕອນ, ເນື້ອທີ່..... ເຮັກຕາ.
9. ດິນປ່າປ້ອງກັນແຫ່ງຊາດ..... ຕອນ, ເນື້ອທີ່..... ເຮັກຕາ.
10. ດິນປ່າປ້ອງກັນ ຂອງແຂວງ..... ຕອນ, ເນື້ອທີ່..... ເຮັກຕາ.
11. ດິນປ່າປ້ອງກັນຂອງເມືອງ..... ຕອນ, ເນື້ອທີ່ເຮັກຕາ.
12. ດິນປ່າປ້ອງກັນບ້ານ..... ຕອນ, ເນື້ອທີ່ເຮັກຕາ.
13. ດິນປ່າຊົມໃຊ້ບ້ານ..... ຕອນ, ເນື້ອທີ່ 478,14 ເຮັກຕາ.
14. ດິນປ່າປົກໄມ້ອຸດສາຫະກຳ, ໄມ້ວິກ, ໄມ້ຢາງພາລາ, ໄມ້ສັກ, ໄມ້ເກດສະໜາ ແລະ ໄມ້ອື່ນໆ.....ຕອນ, ເນື້ອທີ່. 3,93 ເຮັກຕາ.
15. ດິນປ່າພື້ນຟູ..... ຕອນ, ເນື້ອທີ່ 128,23 ເຮັກຕາ.

VII. ດິນອຸດສາຫະກຳ

1. ເຂດທີ່ດິນອຸດສາຫະກຳ (ໂຮງຈັກ, ໂຮງງານຂະໜາດໃຫຍ່, ເຄື່ອນໄຟຟ້ານໍ້າຕົກ, ອື່ນໆ) ຈັກຕອນ: ບໍ່ມີ ຕອນ, ເນື້ອທີ່ ເຮັກຕາ.
2. ແລວສາຍໄຟຟ້າ.....1.....ຕອນ, ເນື້ອທີ່..... ເຮັກຕາ.
3. ສະຖານທີ່ບ່ອນຖິ້ມຂີ້ເຫຍື້ອ.....ບໍ່ມີ.....ຕອນ, ເນື້ອທີ່..... ເຮັກຕາ.

VIII. ດິນໂຍທາທິການ ແລະ ຂົນສົ່ງ

1. ທ່າເຮືອ, ທ່າບັກ ບໍ່ມີ ຕອນ, ເນື້ອທີ່.....0..... ເຮັກຕາ.
2. ບໍ່ຫິນ, ບໍ່ດິນ, ບໍ່ຊາຍ, ແລະ ສະຖານທີ່ຄົບຫິນ. ຕອນ, ບໍ່ມີ ເນື້ອທີ່.....0..... ເຮັກຕາ.
3. ຄົວລົດ ບໍ່ມີ ຕອນ, ເນື້ອທີ່.....0..... ເຮັກຕາ.
4. ສະໜາມບິນ. ບໍ່ມີ ຕອນ, ເນື້ອທີ່.....0.....ເຮັກຕາ.
5. ສະຖານທີ່ຕັ້ງຫລັກສັນຍານ. ບໍ່ມີ ຕອນ, ເນື້ອທີ່.....0.....ເຮັກຕາ.
6. ສາງຕ່າງໆ : ບໍ່ມີ ຕອນ, ເນື້ອທີ່.....0..... ເຮັກຕາ.
7. ແລວທາງລົດໄຟ: ມີຈັກແລວ0.....
8. ໂອງມົງ: ມີຈັກບ່ອນ0.....
9. ເຂດສະຫງວນທາງ : ມີຈັກເສັ້ນ 1 ເສັ້ນ
10. ທາງເປ່ຕົງ/ປຢາງ: ມີຈັກເສັ້ນ 0 ເສັ້ນ
11. ທາງດິນແດງ: ມີຈັກເສັ້ນ 01 ເສັ້ນ, ເນື້ອທີ່.....ເຮັກຕາ.

IX. ທີ່ດິນບໍລິເວນນໍ້າ

1. ສາຍນໍ້າມີຈັກສາຍ: 1 ສາຍ.
2. ສາຍຫ້ວຍມີຈັກສາຍ: 10 ສາຍ.
3. ດິນໜອງນໍ້າທຳມະຊາດ (ໜອງລວມບ້ານ) ບໍ່ມີ ຕອນ, ເນື້ອທີ່ ເຮັກຕາ.
4. ວັງສະຫງວນຂອງບ້ານ ບໍ່ມີ ຕອນ, ເນື້ອທີ່.....0..... ເຮັກຕາ.
5. ອ່າງເກັບນໍ້າ ບໍ່ມີ ຕອນ, ເນື້ອທີ່.....0.....ເຮັກຕາ.
6. ດອນທາມ ບໍ່ມີ ຕອນ, ເນື້ອທີ່.....0..... ເຮັກຕາ.
7. ເກາະດອນ ບໍ່ມີ ຕອນ, ເນື້ອທີ່.....0.....ເຮັກຕາ.

8. ເຂດທີ່ຖືກຜົນກະທົບຕໍ່ໄພພິບັດ

1. ເຂດພື້ນທີ່ນໍ້າຖ້ວມ
 - ໄລຍະຜ່ານມາບ້ານຖືກຜົນກະທົບຈາກໄພນໍ້າຖ້ວມຄືແນວໃດ? ທຸກໆປີ ; 2-3ປີ ແລະ ອື່ນໆ.
ໃນໄລຍະຜ່ານມາ ບ້ານສະວີ ແມ່ນບໍ່ໄດ້ຮັບຜົນກະທົບຕໍ່ພະຍຸນໍ້າຖ້ວມ ແຕ່ຕົກມາໃນຊ່ວງລະດູ ຝົນຂອງ ທຸກໆປີ ແມ່ນເຮັດໃຫ້ການສັນຈອນໄປມາຍາກ ເພາະມີສາຍຫ້ວຍ ແລະ ເຊ ຕ້ອງຂ້າມໄປມາ ລະຫວ່າງບ້ານໄປ ຫາ ເມືອງ ແລະ ເມືອງ ໄປ ຫາບ້ານ.
 - ✓ ເຂດທີ່ຖືກນໍ້າຖ້ວມມີຈັກບ່ອນ ບໍ່ມີ ບ່ອນ; ຢູ່ເຂດໃດຂອງບ້ານ:
 - ປະເພດດິນທີ່ຖືກນໍ້າຖ້ວມມີຄືແນວໃດ?
 - ✓ ດິນປູກສ້າງ.....ຮຕ, ດິນນາ.....ຮຕ; ດິນສວນພືດລົ້ມລຸກ....ຮຕ;
ດິນສວນໄມ້ໃຫ້ໝາກ...ຮຕ, ດິນສວນ ໄມ້ອຸດສາຫະກຳ ຮຕ; ດິນຄັງລ້ຽງສັດ ...ຮຕ
ດິນອື່ນໆລະດັບ ແລະ ໄລຍະນໍ້າຖ້ວມ.

- ✓ ລະດັບ ນໍ້າຖ້ວມຂຶ້ນສູງສຸດ ແມັດ ແລະ ຕໍ່າສຸດ.....ແມັດ.
- ✓ ລະດັບນໍ້າສິ່ງຜົນຕໍາການຄົມມະນາຄົມຂອງບ້ານ: ເຮັດໃຫ້ການສັນຈອນໄປມາ ລະຫວ່າງບ້ານ ຕໍ່ບ້ານ ແລະ ບ້ານຫາເມືອງ ແມ່ນພົບຄວາມຫຍຸ້ງຍາກ ໄປມາລໍາບາກ.
- ✓ ໄລຍະນໍ້າຖ້ວມສູງສຸດ 5 ວັນ ແລະ ຕໍ່າສຸດ 3 ວັນ.
- ✓ ຫ້ວຍມີນໍ້າຕະຫຼອດປີ ມີ 10 ຫ້ວຍ ແລະ ສະເພາະລະດູຝົນມີ 10 ຫ້ວຍ.
- ✓ ລະດັບນໍ້າຫ້ວຍໃນລະດູຝົນສູງສຸດແມ່ນ 10 ແມັດ ແລະ ຕໍ່າສຸດ 2 ແມັດ.

2. ເຂດພື້ນທີ່ແຫ້ງແລ້ງ.

- ✓ ໄລຍະຜ່ານມາບ້ານຖືກຜົນກະທົບຈາກໄພແຫ້ງແລ້ງຄືແນວໃດ? ທຸກໆປີ ; 2-3ປີແລະ ອື່ນໆ.
ໄລຍະຜ່ານມາ ຖືກຜົນກະທົບໄພແຫ້ງແລ້ງທຸກໆປີເຮັດໃຫ້ຜົນລະປາກຂອງປະຊາຊົນໄດ້ຮັບຜົນເສຍຫາຍ ຍ້ອນພື້ນທີ່ດັ່ງກ່າວເປັນພື້ນທີ່ສິ່ງເຮັດໃຫ້ການສະໜອງນໍ້າ ບໍ່ພຽງພໍ ກັບຄວາມຕ້ອງການຂອງປະຊາຊົນ.
- ✓ ເຂດພື້ນທີ່ແຫ້ງແລ້ງມີ ຫົວທຸກບ່ອນຂອງບ້ານ ບ່ອນ.ຢູ່ເຂດໃດຂອງບ້ານ ພາຍໃນບ້ານສະວີ
- ✓ ສາເຫດທີ່ພາໃຫ້ເກີດດິນແຫ້ງແລ້ງ ຍ້ອນສະພາບແວດລ້ອມມີການປ່ຽນແປງ ແລະ ຍ້ອນບ້ານເປັນເຂດພື້ນທີ່ສິ່ງ.
- ເຂດແຫ້ງແລ້ງມີຜົນກະທົບຕໍ່ພື້ນທີ່ດິນກະສິກໍາຄືແນວໃດ?
- ✓ ດິນນາ.....ຮຕ; ດິນສວນພືດລື່ມລຸກ.....ຮຕ; ດິນສວນໄມ້ໃຫ້ໝາກ..... ຮຕ;
ດິນສວນໄມ້ອຸດສາຫະກໍາ.....ຮຕ; ດິນຄັງລ້ຽງສັດ.....ຮຕ
ດິນອື່ນໆ.....

3. ເຂດພື້ນທີ່ດິນເຊາະເຈືອນ.

- ✓ ໄລຍະຜ່ານມາບ້ານຖືກຜົນກະທົບຈາກດິນເຊາະເຈືອນຄືແນວໃດ? ທຸກໆປີ; 2-3 ປີ ແລະ ອື່ນໆ.
ໄລຍະຜ່ານມາບາງປີໃນຊ່ວງລະດູຝົນມັກຈະເກີດມີການເຊາະເຈືອນ ໃນເນື້ອທີ່ໃຊ້, ເນື້ອທີ່ສວນ ເຮັດໃຫ້ມີການສນເສຍທີ່ດິນທໍາການຜະລິດຂອງປະຊາຊົນ..
- ✓ ເຂດພື້ນທີ່ດິນເຊາະເຈືອນມີ ...30...ບ່ອນ.ຢູ່ເຂດໃດຂອງບ້ານ: ທາງທິດຕາເວັນຕົກຂອງບ້ານສະວີ.
- ✓ ສາເຫດທີ່ພາໃຫ້ເກີດດິນເຊາະເຈືອນ ຍ້ອນວ່າແມ່ນເປັນຊ່ວງລະດູຝົນ.
- ເຂດເຊາະເຈືອນມີຜົນກະທົບຕໍ່ພື້ນທີ່ດິນກະສິກໍາຄືແນວໃດ?
ແມ່ນມີຜົນກະທົບໃສ່ດິນກໍາສີກໍາ: ມີຜົນກະທົບ
- ✓ ດິນນາ.....ຮຕ; ດິນສວນພືດລື່ມລຸກ.....ຮຕ; ດິນສວນໄມ້ໃຫ້ໝາກ..... ຮຕ;
ດິນສວນໄມ້ອຸດສາຫະກໍາ.....ຮຕ; ດິນຄັງລ້ຽງສັດ.....ຮຕ ແລະ ດິນອື່ນໆ.

4. ເຂດທີ່ມີຄວາມສຽງຈາກລະເບີດບໍ່ທັນແຕກ

ໄລຍະຜ່ານມາບ້ານຖືກຜົນກະທົບຈາກລະເບີດບໍ່ທັນແຕກຄືແນວໃດ? ທຸກໆປີ2-3 ປີແລະ ອື່ນໆ.
ໄລຍະຜ່ານມາບ້ານສະວີ ແມ່ນບໍ່ໄດ້ຮັບຜົນກະທົບຈາກລະເບີດທີ່ບໍ່ທັນແຕກ ແລະ ບໍ່ມີຄົນເສຍຊີວິດ ເສຍອົງຄະ.

5. ເຂດພື້ນທີ່ດິນ ລະເບີດບໍ່ທັນແຕກ: ມີອ້ອມ ບ້ານ, ຫຼື ຢ່າໃຊ້, ສວນ, ບ່ອນທໍາການຜະລິດຂອງປະຊາຊົນ ແລະ ພາຍໃນບ້ານ.

- ມີຜົນກະທົບຕໍ່ພື້ນທີ່ດິນກະສິກໍາຄືແນວໃດ?
- ✓ ດິນນາ ບໍ່ມີ .ຮຕ; ດິນສວນພືດລື່ມລຸກ. ບໍ່ມີ ຮຕ; ດິນສວນໄມ້ໃຫ້ໝາກ ບໍ່ມີ ຮຕ;
ດິນສວນໄມ້ອຸດສາຫະກໍາ ບໍ່ມີ ຮຕ; ດິນຄັງລ້ຽງສັດ ບໍ່ມີ ຮຕ;
ດິນອື່ນໆ.....

6. ເຂດພື້ນທີ່ທີ່ຖືກຜົນກະທົບດ້ານອື່ນໆ.

- ໂຄງການເຊົ່າ ແລະ ສໍາປະທານທີ່ດິນພາຍໃນບ້ານມີຄືແນວໃດ?
- ✓ ໂຄງການຂຸດຄົ້ນບໍ່ແຮ່: ບໍ່ມີ
- ✓ ໂຄງການກໍ່ສ້າງຕ່າງໆ: ບໍ່ມີ
- ✓ ແລະ ໂຄງການອື່ນໆ: ບໍ່ມີ
- ບໍ່ມີໂຮງຈັກໂຮງງານ, ດິນເຊົ່າສໍາປະທານ ແລະ ອື່ນໆ
ຖ້າມີໄດ້ສິ່ງຜົນກະທົບໃສ່ບ້ານ (ດ້ວນ, ນໍ້າເສຍ, ສານພິດ, ສຽງ ແລະ ອື່ນໆ)

7. ວິທີການປ້ອງກັນ ແລະ ແກ້ໄຂຕໍ່ຜົນກະທົບຕ່າງໆ ຢາກສະເໜີໃຫ້ບໍລິສັດດັ່ງນັ້ນ:

ໝາຍເຫດ: ແບບຟອມເກັບກາຂໍ້ມູນເສດຖະກິດ-ສັງຄົມ ແລະ ການນໍາໃຊ້ທີ່ດິນຂອງບ້ານ ສະບັບນີ້ເປັນພຽງການສອບຖາມຂໍ້ມູນຈາກທາງບ້ານເທົ່ານັ້ນ ບໍ່ສາມາດນໍາໃຊ້ໃນນິຕິກຳອື່ນໆໄດ້.

ຮັບຮູ້ ແລະ ຢັ້ງຢືນ
ນາຍບ້ານ



໒໑/໑໒/໒໐

ຜູ້ໃຫ້ຂໍ້ມູນ

໑/໑໒/໒໐

ຜູ້ບັນທຶກ

P. S. S. S.
ພາສີໆ

ເອກະສານຊ້ອນທ້າຍທີ 2: ບົດບັນທຶກຂອບເຂດການຄຸ້ມຄອງຂອງບ້ານ ແລະ ບ້ານອ້ອມຂ້າງທີ່ມີເຂດແດນຕິດກັນ



ສາທາລະນະລັດ ປະຊາທິປະໄຕ ປະຊາຊົນລາວ

ສັນຕິພາບ ເອກະລາດ ປະຊາທິປະໄຕ ເອກະພາບ ວັດທະນະຖາວອນ

ແຂວງສະຫວັນນະເຂດ

ເມືອງນອງ

ເລກທີ /ຈມ

ລົງວັນທີ

ບົດບັນທຶກ

ຂອບເຂດຄຸ້ມຄອງຂອງ ບ້ານສະວີ ອ້ອມຂ້າງທີ່ມີເຂດແດນຕິດກັນລະຫວ່າງ:

ບ້ານ ປໍ, ບ້ານ ອາລ້ອງ, ບ້ານ ຕະຫຼົງ, ບ້ານ ບອຍນ້ຳ ເມືອງຕຸ້ມລານ ແຂວງສາລະວັນ ແລະ ບ້ານອາດອນ

ເມືອງພິນ ແຂວງສະຫວັນນະເຂດ

- ອີງຕາມ ກົດໝາຍ ວ່າດ້ວຍ ທີ່ດິນ (ສະບັບປັບປຸງ) ເລກທີ 70/ສພຊ, ລົງວັນທີ 21 ມິຖຸນາ 2019;
- ອີງຕາມ ຂໍ້ຕົກລົງ ຂອງຫົວໜ້າພະແນກຊັບພະຍາກອນທຳມະຊາດ ແລະ ສິ່ງແວດລ້ອມ, ສະບັບເລກທີ 1323/ພຊສ.ສຂ, ລົງວັນທີ 15 ກໍລະກົດ 2025, ວ່າດ້ວຍ ການແຕ່ງຕັ້ງພະນັກງານເຂົ້າຮ່ວມ ການສຳຫຼວດຈັດສັນທີ່ດິນ 8 ປະເພດໃນ 3 ບ້ານເປົ້າໝາຍຂອງ ເມືອງນອງ, ແຂວງສະຫວັນນະເຂດ;
- ອີງຕາມ ຂໍ້ຕົກລົງ ຂອງທ່ານເຈົ້າເມືອງ-ເມືອງນອງ ສະບັບເລກທີ 287/ຈມ, ລົງວັນທີ 21 ກໍລະກົດ 2025, ວ່າດ້ວຍການແຕ່ງຕັ້ງຄະນະຮັບຜິດຊອບວຽກງານຈັດສັນທີ່ດິນຂັ້ນບ້ານຢູ່ບ້ານນອງວິໄລ, ບ້ານຕັງອາໄລເໜືອ ແລະ ບ້ານສະວີ, ເມືອງນອງ ແຂວງສະຫວັນນະເຂດ.

1. ທິດເໜືອ: ບ້ານສະວີ ຕິດກັບ ບ້ານຕະຫຼົງ.

ບ້ານສະວີ ຕິດກັບ ບ້ານຕະຫຼົງ: ເລີ່ມຈາກຫ້ວຍລະເຫີດ ຫາສວນທ້າວອາມາງ ແລ້ວເລາະເຂົ້າໃສ່ດິນບ້ານຕະຫຼົງ ເນັງຊີໄປໃສ່ພູລະກາວ ເລາະຄືນມາຫາເສັ້ນທາງເມືອງ (ຄຸ້ມວົງ) ແລ້ວເລາະໄປຮອດຫ້ວຍສະນໍ. ດັ່ງຕາຕະລາງຄ່າພິກັດ ບ້ານ ສະວີ ກັບ ບ້ານ ຕະຫຼົງ ລະບົບ WGS 84

ຄ່າພິກັດ GPS (ລະບົບ WGS 84)				
ລຳດັບ	E	N	ໄລຍະ (m)	ຊື່ຈຸດ
1	646391	1802351	0	ຫ້ວຍລະເຫີດ
2	650572	1805411	6492	ສວນທ້າວອາມາງ
3	650046	1806647	1341	ດິນບ້ານຕະຫຼົງ
4	651383	1806367	1198	ພູລະກາວ
5	651762	1807954	1673	ຫ້ວຍສະນໍ
6	655452	1807952	4804	ປາກຫ້ວຍສະນໍ
ລວມໄລຍະ			15508	

ແຫຼ່ງຂໍ້ມູນ: ອຳນາດການປົກຄອງບ້ານ ແລະ ການວິເຄາະທິມງານ ປີ2025, ອ້າງອີງມາຈາກຂໍ້ມູນຈັດສັນຈຸລະພາກ ປີ 2012.

2. ທິດຕາເວັນອອກ: ບ້ານສະວີ ຕິດກັບ ບ້ານອາລ້ອງ.

ບ້ານສະວີ ຕິດກັບ ບ້ານອາລ້ອງ: ເລີ່ມແຕ່ປາກຫ້ວຍສະໂລ້ຍ ເລາະຂຶ້ນຮອດປາກຫ້ວຍລະຈະ. ຕາຕະລາງ ຄ່າພິກັດ ກັບ ບ້ານ ສະວີ ກັບ ບ້ານ ອາລ້ອງ ກຸ່ມລະບົບ WGS 84.

ຄ່າພິກັດ GPS (ລະບົບ WGS 84)				
ລຳດັບ	E	N	ໄລຍະ	ຊື່ຈຸດ
1	655452	1807952	0	ປາກຫ້ວຍສະນໍ
2	654953	1798672	11671	ຫ້ວຍລະຈະ
ລວມໄລຍະ			11671	

3. ທິດໃຕ້: ບ້ານສະວີ ຕິດກັບ ບ້ານປໍ.

ບ້ານສະວີ ຕິດກັບ ບ້ານປໍ: ເລີ່ມຈາກປາກຫ້ວຍລະຈະ ເລາະຂຶ້ນຍອດຫ້ວຍລະຈະ ໄປຫາພູປອມ ລົງໄປໃສ່ ຫ້ວຍນາງ.

ຕາຕະລາງ ຄ່າພິກັດບ້ານ ສະວີ ຕິດກັບ ບ້ານປໍ ກຸ່ມລະບົບ WGS 84

ຄ່າພິກັດ GPS (ລະບົບ WGS 84)				
ລຳດັບ	E	N	ໄລຍະ	ຊື່ຈຸດ
1	654953	1798672	0	ຫ້ວຍລະຈະ
2	655531	1791180	9038	ພປອມ
3	655004	1786852	4540	ຫ້ວຍນາງ
ລວມໄລຍະ			13578	

ແຫຼ່ງຂໍ້ມູນ: ອຳນາດການປົກຄອງບ້ານ ແລະ ການວິເຄາະທົມງານ ປີ 2025, ອ້າງອີງມາຈາກຂໍ້ມູນຈັດສັນຈຸ ລະພາກປີ 2012.

4. ທິດຕາເວັນຕົກ: ບ້ານສະວີ ຕິດກັບ ບ້ານ ບອຍນ້ຳ ເມືອງຕຸ້ມລານ ແຂວງ ສາລະວັນ

ບ້ານ ສະວີ ຕິດກັບ ບ້ານບອຍນ້ຳ: ເລີ່ມຈາກພູປອມ ເລາະໄປສັນພູທິດຕາເວັນອອກສຽງເໜືອຮອດ ບໍລິເວນ ຍອດຫ້ວຍຕະເລື້ອຍເລາະລົງຕາມສາຍຫ້ວຍຕະເລື້ອຍ ຈົນຮອດປາກຫ້ວຍຕະເລື້ອຍ ຕິກໃສ່ ເຊຕະນວນ.

ຕາຕະລາງ ຄ່າພິກັດບ້ານ ສະວີ ກັບ ບ້ານ ບອຍນ້ຳ ກຸ່ມລະບົບ WGS 84.

ຄ່າພິກັດ GPS (ລະບົບ WGS 84)				
ລຳດັບ	E	N	ໄລຍະ (m)	ຊື່ຈຸດ
1	655004	1786852	ຫ້ວຍນາງ	0
2	650281	1785683	ເມືອງຕຸ້ມລານ	8186
ລວມໄລຍະ			8186	

ບ້ານສະວີ ຕິດກັບບ້ານ ອາດອນ ເມືອງພິນ: ເລີ່ມຈາກປາກຫ້ວຍລະເຫິດ ທີ່ຕິກໃສ່ເຊຕະນວນ ແລ້ວເລາະ ຂຶ້ນ ມາໂຄກໄມ້ກະຈະຂອງບ້ານ ສະວີ.

ຕາຕະລາງ ຄ່າພິກັດບ້ານ ສະວີ ກັບ ບ້ານ ບອຍນ້ຳ ກຸ່ມລະບົບ WGS 84.

ຄ່າພິກັດ GPS (ລະບົບ WGS 84)				
ລຳດັບ	E	N	ໄລຍະ (m)	ຊື່ຈຸດ
1	650281	1785683	0	ເມືອງຕຸ້ມລານ
2	646391	1802351	17362	ເມືອງພິນ
ລວມໄລຍະ			17362	

ດັ່ງນັ້ນ, ອຳນາດການປົກຄອງຂອງບ້ານສະວີ ແລະ ບ້ານທີ່ກ່ຽວຂ້ອງທີ່ມີເຂດການຄຸ້ມຄອງທີ່ດິນລະຫວ່າງບ້ານຕໍ່
ບ້ານ, ຈຶ່ງໄດ້ເຮັດບົດບັນທຶກເຂດຄຸ້ມຄອງສະບັບນີ້ຂຶ້ນມາ ເພື່ອຢັ້ງຢືນ ແລະ ເປັນຫຼັກຖານອ້າງອີງໃນຕໍ່ໜ້າ.

ນາຍບ້ານ: ບ້ານສະວີ



ຫົວໜ້າທີມງານ.

[Handwritten signature]
ວັນປະສົບ.

໑ ທ ໑໑໑໙

ເຊັນບ້ານອ້ອມຂ້າງ:

ນາຍບ້ານ: ບ້ານຕະຫຼົງ



໑໓/11/2019

ນາຍບ້ານ: ບ້ານອາລ່ອງ



ເນີມ ພິມມະຍັງ

ນາຍບ້ານ: ບ້ານປີ



ພາລັງ ຈັນທະວົງ

[Handwritten signature]

ຫົວໜ້າຫ້ອງການ

ຊັບພະຍາກອນທຳມະຊາດ ແລະ ສິ່ງແວດລ້ອມເມືອງ



ພິນໄຊ ເກພະຈັນ
PHINXAY KEPHACHANH

[Handwritten signature]

ຫ້ອງການພາຍໃນເມືອງ



ຄຳເພັດ ວົງມິໄຊ

ເຫັນດີ ແລະ ຮັບຮອງຈາກ ເຈົ້າເມືອງ ນອງ.



ພຸໂຮງ ອຸ່ນທະວີ

ເອກະສານຊ້ອນທ້າຍທີ 3: ບົດບັນທຶກກອງປະຊຸມກ່ຽວກັບການວາງແຜນຈັດສັນ, ການກຳນົດເຂດ ແລະ ການກຳນົດທີ່ດິນແຕ່ລະປະເພດ



ສາທາລະນະລັດ ປະຊາທິປະໄຕ ປະຊາຊົນລາວ
ສັນຕິພາບ ເອກະລາດ ປະຊາທິປະໄຕ ເອກະພາບ ວັດທະນະຖາວອນ

ເມືອງນອງ
ບ້ານສະວີ

ເລກທີ /ນບ
ທີ ບ້ານສະວີ, ວັນທີ

**ບົດບັນທຶກກອງປະຊຸມ
ກ່ຽວກັບການວາງແຜນຈັດສັນ, ກຳນົດເຂດ ແລະ ການກຳນົດທີ່ດິນແຕ່ລະປະເພດ**

ໃນເວລາ 14:00 ໂມງ, ຂອງວັນທີ 22 ສິງຫາ 2025 ຢູ່ທີ່ ບ້ານສະວີ ໄດ້ຈັດກອງປະຊຸມຂຶ້ນ ເພື່ອປຶກສາຫາລືກ່ຽວກັບການວາງແຜນຈັດສັນ, ກຳນົດຂອບເຂດແດນບ້ານ ແລະ ກຳນົດປະເພດການນຳໃຊ້ທີ່ດິນຢູ່ເຂດບ້ານສະວີ, ເມືອງເມືອງນອງ ແຂວງສະຫວັນນະເຂດ ໂດຍມີຄະນະທີມງານ ຈາກພະແນກຊັບພະຍາກອນທຳມະຊາດ ແລະ ສິ່ງແວດລ້ອມແຂວງ, ຫ້ອງການທີ່ກ່ຽວຂ້ອງພາຍໃນເມືອງ, ອົງຕາມຂໍ້ຕົກລົງທ່ານເຈົ້າເມືອງ ວ່າດ້ວຍການແຕ່ງຕັ້ງພະນັກງານລົງຕິດຕາມ, ຊຸກຍູ້ ແລະ ເຄື່ອນໄຫວວຽກງານ ເພື່ອລົງສຳຫຼວດ, ເກັບກຳຂໍ້ມູນ ກ່ຽວກັບ ການຈັດສັນທີ່ດິນ 8 ປະເພດຢູ່ 3 ບ້ານເປົ້າໝາຍມີ: ບ້ານນອງວິໄລ, ບ້ານຕັງອາໄລ ແລະ ບ້ານສະວີ ຂອງເມືອງນອງ ສະບັບເລກທີ 287/ຈມ ລົງວັນທີ 21 ກໍລະກົດ 2025 ແລະ ອຳນາດການປົກຄອງບ້ານ ແລະ ພາກສ່ວນທີ່ກ່ຽວຂ້ອງຕ່າງໆ.

ຜ່ານການຄົ້ນຄວ້າ ແລະ ປະກອບຄຳເຫັນ ຜູ້ເຂົ້າຮ່ວມກອງປະຊຸມໄດ້ຕົກລົງເປັນເອກະພາບ ກ່ຽວກັບ ການວາງແຜນຈັດສັນ, ກຳນົດຂອບເຂດ, ກຳນົດປະເພດທີ່ດິນ ແລະ ສ້າງແຜນທີ່ການນຳໃຊ້ທີ່ດິນຂອງບ້ານດັ່ງກ່າວ, ເພື່ອເຮັດໃຫ້ການຄຸ້ມຄອງ ແລະ ນຳໃຊ້ທີ່ດິນຖືກຕ້ອງ, ສອດຄ່ອງກັບແຜນພັດທະນາເສດຖະກິດ-ສັງຄົມ ຂອງບ້ານ, ກຸ່ມບ້ານ, ລະບຽບການ ແລະ ເໝາະສົມກັບສະພາບຄວາມເປັນຈິງຂອງບ້ານເພື່ອເຮັດໃຫ້ບ້ານ ກາຍເປັນບ້ານພັດທະນາທາງດ້ານເສດຖະກິດສັງຄົມຢ່າງຮອບດ້ານ.

ດັ່ງນັ້ນ, ອົງການປົກຄອງບ້ານ, ຄະນະກຳມະການບ້ານ ແລະ ທີມງານຈຶງໄດ້ຄົ້ນຄວ້າປຶກສາຫາລືກັນ ແລະ ມີຄວາມເປັນເອກະພາບກັນໃນການກຳນົດເຂດ ແລະ ປະເພດທີ່ດິນຂອງບ້ານສະວີ, ອອກເປັນ 3 ເຂດ ດັ່ງນີ້:

1) ເຂດທີ່ດິນອະນຸລັກ

ເຂດຄຸ້ມຄອງບ້ານສະວີ ທັງໝົດແມ່ນນອນໃນເຂດປ່າສະຫງວນແຫ່ງຊາດດົງພູວຽງ ປະຊາຊົນສວນຫຼາຍຄອບຄົວທຸກຍາກຍັງກວມອັດຕາຫຼາຍ, ສ່ວນການຜະລິດກະສິກຳແມ່ນນຳໃຊ້ຮູບແບບເລືອນລອຍ ແລະ ຍັງຂາດທາງເລືອກອື່ນໆ ໃນການທຳມາຫາກິນເພື່ອລ້ຽງຊີບ ຈຶງມີຄວາມຈຳເປັນໃນການຫັນປ່ຽນທີ່ດິນປ່າໄມ້ ເພື່ອມາພັດທະນາເສດຖະກິດຄອບຄົວ ນັບມື້ນັບສູງຂຶ້ນ ແຕ່ການວາງແຜນນຳໃຊ້ ແລະ ຈັດສັນທີ່ດິນ ເພື່ອຮອງຮັບການເພີ່ມຂຶ້ນຂອງປະຊາກອນ, ການຜະລິດເປັນສິນຄ້າຂອງປະຊາຊົນຍັງບໍ່ທັນສຳເລັດ ເຮັດໃຫ້ເກີດມີການບຸກລຸກ ແລະ ທຳລາຍປ່າໄມ້ (ທີ່ດິນປ່າໄມ້) ໃນຫຼາຍຮູບແບບ, ປະຈຸບັນທີ່ຍັງເຫຼືອສ່ວນໃຫຍ່ ແມ່ນເຂດປ່າຍອດນ້ຳມີ ຫ້ວຍລະຫາມ, ຫ້ວຍຈະ

ໄລ່ຍ, ຫ້ວຍນາງ, ຫ້ວຍນາງນ້ອຍ, ຫ້ວຍລະຈະ, ຫ້ວຍຕະຫຼົງ, ຫ້ວຍຕະກໍ, ຫ້ວຍສະອຸງ ທີ່ດິນປ່າໄມ້ປະກອບມີ 03 ແຫ່ງ, ພື້ນທີ່ປ່າສະຫງວນແຫ່ງຊາດດົງພູວຽງ, ພື້ນທີ່ປ່າພື້ນຟູຂອງເມືອງ, ປ່າຍອດນ້ຳ.

2) ເຂດທີ່ດິນນໍາໃຊ້ ເຂດທີ່ດິນນໍາໃຊ້ຂອງ ບ້ານສະວີ ປະກອບມີ:

➤ **ເຂດນໍາໃຊ້ວັດທະນະທຳ**

ປະຊາຊົນພາຍໃນບ້ານສະວີ ແມ່ນເຊືອຖືຜີ. ສະນັ້ນ, ດິນວັດທະນະທຳ ບ້ານສະວີ ຈຶງມີປ່າມະເຫສັກມີ 02 ແຫ່ງ ແລະ ປ່າຊ້າ 03 ແຫ່ງ.

➤ **ເຂດປູກສ້າງ.**

ເຂດທີ່ດິນປູກສ້າງບ້ານສະວີມີ: ດິນປູກສ້າງທີ່ຢູ່ອາໄສ, ດິນຫ້ອງການບ້ານ, ດິນໂຮງຮຽນ, ດິນກໍ່ສ້າງພື້ນຖານໂຄງລ່າງ (ຕາໜາງເສັ້ນທາງ, ຫຼັກໂທລະຄົມ, ບໍ່ບາດານບ້ານ...).

➤ **ເຂດທຳການຜະລິດ**

ປະຊາຊົນສ່ວນໃຫຍ່ພາຍໃນບ້ານສະວີ ແມ່ນມີອາຊີບກະສິກຳ, ເຮັດນາ, ລ້ຽງສັດ, ປູກມັນຕົ້ນ, ປູກກ້ວຍ, ສ່ວນຫຼາຍແມ່ນທຳການຜະລິດລຽບຕາມສາຍຫ້ວຍ, ຮ່ອງ, ແຄມສາຍເຊລະນອງ, ສ່ວນທີ່ດິນລ້ຽງສັດຂອງປະຊາຊົນແມ່ນກະແຈກກະຈາຍໄປຕາມປ່າເຫຼົ້າ-ປ່າໂຄກ. ນອກນັ້ນ, ຍັງໄດ້ມີການກຳນົດເຂດຄຸ້ມຄອງນໍາໃຊ້ເຂດປ່າຊົມໃຊ້ເພື່ອຂະຫຍາຍພື້ນທີ່ທຳການຜະລິດ.

3) ເຂດພັດທະນາ

ໝາຍເຖິງເຂດພື້ນທີ່ຈະຂະຫຍາຍລະບົບພື້ນຖານໂຄງລ່າງຂອງບ້ານເພື່ອຮອງຮັບການເພີ່ມຂຶ້ນຂອງປະຊາກອນຂອງບ້ານໃນອະນາຄົດ ແລະ ເສດຖະກິດເຂັ້ມແຂງຂອງບ້ານ, ການຂະຫຍາຍພື້ນທີ່ດິນເຮັດການຜະລິດ ເປັນຕົ້ນຂະຫຍາຍເນື້ອທີ່ນາ, ສວນປູກໄມ້ ແມ່ນໄດ້ກຳນົດເອົາ 02 ຈຸດ ຄື: ເພື່ອເປັນດິນແຮ່ປູກສ້າງ ແລະ ແຮຜະລິດໃນອະນາຄົດ.

I. ການກຳນົດເຂດ ແລະ ປະເພດການນໍາໃຊ້ທີ່ດິນ 8 ປະເພດທີ່ດິນ

1. ການກຳນົດເຂດທີ່ດິນກະສິກຳ

ປະຊາຊົນພາຍໃນບ້ານສະວີ ສ່ວນໃຫຍ່ແມ່ນມີອາຊີບກະສິກຳປູກຝັງ ແລະ ລ້ຽງສັດ, ເຮັດນາ, ປູກມັນຕົ້ນ, ເຮັດສວນ (ປູກພືດປະສົມ) ແລະ ອື່ນໆ, ສ່ວນການລ້ຽງສັດ ແມ່ນຕາມປ່າໂຄກ-ປ່າເຫຼົ້າມີ: ຄວາຍ, ງົວ ແລະ ແບ້. ນອກຈາກນີ້ ຍັງໄດ້ກຳນົດທີ່ດິນແຮກະສິກຳໄວ້ໃນອະນາຄົດ ແມ່ນລຽບຕາມຫ້ວຍຈະໄລ່ຍ.

2. ການກຳນົດເຂດດິນປູກສ້າງ

ເຂດທີ່ດິນປູກສ້າງບ້ານສະວີ ແລະ ຄຸມວົງ ແມ່ນຢາຍຕາມສາຍທາງຂອງບ້ານຕໍ່ບ້ານ, ການກຳນົດດິນແຮ ຂະຫຍາຍປູກສ້າງໃນອະນາຄົດແມ່ນມີ 02 ຈຸດຄື: ຈຸດທີ່ 01: ລຽບຕາມເສັ້ນທາງຄຸ້ມບ້ານວົງ, ຈຸດທີ່ 02: ລຽບຕາມເສັ້ນທາງບ້ານສະວີ.

3. ການກຳນົດທີ່ດິນວັດທະນະທຳ

ປະຊາຊົນພາຍໃນບ້ານສະວີ ແມ່ນໄດ້ເຊືອຖືຜີ, ດິນວັດທະນະທຳບ້ານສະວີ ມີປ່າມະເຫສັກ 02 ແຫ່ງ ແລະ ປ່າຊ້າ 03 ແຫ່ງ ເຊິ່ງແຕ່ລະແຫ່ງ ຕັ້ງຢູ່ທີ່ດິນເໜືອຂອງບ້ານ.

4. ການກຳນົດດິນ ປກສ-ປກຊ

ການກຳນົດທີ່ດິນ ປກສ-ປກຊ ຢູ່ພາຍໃນບ້ານສະວີ ແມ່ນບໍ່ໄດ້ກຳນົດ (ບໍ່ມີ).

5. ການກຳນົດທີ່ດິນປ່າໄມ້

ບ້ານສະວີ ປະກອບມີ 06 ແຫ່ງ: ແຫ່ງທີ່ 01 ປ່າສະຫງວນແຫ່ງຊາດດົງພູວຽງ ຢູ່ຕິດທາງທິດຕາເວັນຕົກ ຫາທິດໃຕ້ຂອງບ້ານ, ແຫ່ງທີ່ 02: ເຂດຫ່ວງຫ້າມເດັດຂາດ ທິດຕາເວັນຕົກ, ແຫ່ງທີ່ 03: ປ່າຍອດນ້ຳ ທາງທິດຕາເວັນຕົກ, ແຫ່ງທີ່ 04: ປ່າຊົມໃຊ້ (ທີ່ບໍ່ນອນໃນເຂດຫ່ວງຫ້າມ), ແຫ່ງທີ່ 05: ປ່າສະຫງວນບ້ານ (ດົງໄມ້ຂະຍຸງ) ຢູ່ທາງທິດຕາເວັນຕົກ, ແຫ່ງທີ່ 06: ເຂດປ່າພື້ນຟູຕັ້ງຢູ່ທາງທິດຕາເວັນອອກ ແລະ ທິດຕາເວັນຕົກ (ຊາຍແດນເມືອງພິນ).

6. ການກຳນົດເຂດທີ່ອຸດສາຫະກຳ

ການກຳນົດທີ່ດິນອຸດສາຫະກຳຢູ່ພາຍໃນບ້ານສະວີ ແມ່ນບໍ່ໄດ້ກຳນົດ (ບໍ່ມີ).

ດັ່ງນັ້ນ, ຈຶ່ງໄດ້ເຮັດບົດບັນທຶກສະບັບນີ້ ໃນການວາງແຜນຈັດສັນ, ກຳນົດເຂດ ແລະ ການກຳນົດທີ່ດິນແຕ່ລະ
ປະເພດ ໃຫ້ທ່ານໄດ້ຮັບຊາບ ແລະ ເປັນບ່ອນອີງໃນຂັ້ນຕໍ່ໄປ.

ທີ່ບ້ານສະວີ, ວັນທີ 22.12.2025

ນາຍບ້ານສະວີ



07 ສິດພ

ຄະນະທີມງານວິຊາການ

- 1.
- 2.
- 3.
- 4.
- 5.
- 6.
- 7.
- 8.
- 9.
- 10.

ເອກະສານຊ້ອນທ້າຍທີ່ 4: ຂໍ້ຕົກລົງວ່າດ້ວຍການແຕ່ງຕັ້ງພະນັກງານເຂົ້າຮ່ວມການສໍາຫຼວດຈັດສັນທີ່ດິນ 8 ປະເພດ ຂອງບ້ານເປົ້າໝາຍ 3 ບ້ານໃນເມືອງນອງ ແຂວງສະຫວັນນະເຂດ



ສາທາລະນະລັດ ປະຊາທິປະໄຕ ປະຊາຊົນລາວ

ສັນຕິພາບ ເອກະລາດ ປະຊາທິປະໄຕ ເອກະພາບ ວັດທະນະຖາວອນ

ແຂວງສະຫວັນນະເຂດ

ພະແນກ ຊັບພະຍາກອນທຳມະຊາດ ແລະ ສິ່ງແວດລ້ອມ ແຂວງ

ເລກທີ 1323/ພຊສ.ສຂ

ສະຫວັນນະເຂດ, ວັນທີ 15 ກໍລະກົດ 2025

ຂໍ້ຕົກລົງ

ວ່າດ້ວຍການແຕ່ງຕັ້ງພະນັກງານ ເຂົ້າຮ່ວມການສໍາຫຼວດຈັດສັນທີ່ດິນ 8 ປະເພດ ຂອງບ້ານເປົ້າໝາຍ 3 ບ້ານ ໃນເມືອງນອງ ແຂວງສະຫວັນນະເຂດ.

- ອີງຕາມ ຂໍ້ຕົກລົງຂອງທ່ານ ເຈົ້າແຂວງ ສະຫວັນນະເຂດ ວ່າດ້ວຍການຈັດຕັ້ງ ແລະ ເຄື່ອນໄຫວຂອງພະ ແນກ ຊັບພະຍາກອນທຳມະຊາດ ແລະ ສິ່ງແວດລ້ອມແຂວງ ສະບັບເລກທີ 662/ຈຂ.ສຂ, ລົງວັນທີ 27 ເມສາ 2022.
- ອີງຕາມ ຂໍ້ຕົກລົງຂອງທ່ານເຈົ້າແຂວງສະຫວັນນະເຂດ ວ່າດ້ວຍການແຕ່ງຕັ້ງຄະນະຊີ້ນຳໂຄງການ-ຜູ້ປະສານງານ ໂຄງການຄຸ້ມຄອງຊັບພະຍາກອນນໍ້າແບບເຊື່ອມສານ ແລະ ການປັບຕົວບົນພື້ນຖານລະບົບນິເວດ ໃນອ່າງຮັບນໍ້າ ເຊບັ້ງຫຼາງ ແລະ ຕົວເມືອງຫຼວງພະບາງ, ສະບັບເລກທີ 1284/ຈຂ.ສຂ ລົງວັນທີ 28 ພຶດສະພາ 2024.
- ອີງຕາມ ແຜນກົດຈະກຳຈັດກອງປະຊຸມຄະນະຊີ້ນຳ ໂຄງການຄຸ້ມຄອງ ຊັບພະຍາກອນນໍ້າແບບເຊື່ອມສານ ແລະ ການປັບຕົວບົນພື້ນຖານລະບົບນິເວດ ໃນອ່າງຮັບ ນໍ້າເຊບັ້ງຫຼາງ ແລະ ຕົວເມືອງຫຼວງພະບາງ, ສະບັບ ເລກທີ IWRM25.SVK 003, ລົງວັນທີ 10 ກໍລະກົດ 2025;

ຫົວໜ້າພະແນກຊັບພະຍາກອນ ທຳມະຊາດ ແລະ ສິ່ງແວດລ້ອມແຂວງຕົກລົງ:

ມາດຕາ 1: ແຕ່ງຕັ້ງເຂົ້າຮ່ວມການສໍາຫຼວດຈັດສັນທີ່ດິນ 8 ປະເພດ 3 ບ້ານເປົ້າໝາຍ (ບ້ານນອງວິໄລ, ບ້ານຕັງອາໄລ ແລະ ບ້ານສະວີ) ເມືອງນອງ ແຂວງສະຫວັນນະເຂດ, ຄັ້ງວັນທີ 26/7 ຫາ 24/8 2025. ເຊິ່ງມີລາຍຊື່ລຸ່ມນີ້:

1. ທ່ານ ບຸລິກາ ອິນທິລາດ ຮອງຫົວໜ້າພະແນກ ຊັບພະຍາກອນທຳມະຊາດ ແລະ ສິ່ງແວດລ້ອມແຂວງ
2. ທ່ານ ອິນປະສິດ ສີຫາລາດ ຮອງຫົວໜ້າ ຂະແໜງຊັບພະຍາກອນນໍ້າ ແລະ ອຸດົມຍົມ
3. ທ່ານ ແຫຼມທອງ ແດນຈຳປາ ຮອງຫົວໜ້າຂະແໜງທີ່ດິນ;
4. ທ່ານ ບຸນທະວີ ວິຊຽນ ວິຊາການຂະແໜງທີ່ດິນ;
5. ທ່ານ ນ. ພາສຸກ ຫຼວງວິໄຊ ວິຊາການຂະແໜງສິ່ງແວດລ້ອມ-ປຽນແປງດິນຟ້າອາກາດ;
6. ທ່ານ ນ. ປານຄຳ ສຸວັນນາລີ ວິຊາການ.

ມາດຕາ 2: ມອບໃຫ້ຂະແໜງການທີ່ກ່ຽວຂ້ອງ, ບັນດາຜູ້ທີ່ຖືກແຕ່ງຕັ້ງຈົ່ງຮັບຮູ້ ແລະ ຈັດຕັ້ງປະຕິບັດໃຫ້ໄດ້ ຮັບຜິດ:

ມາດຕາ 3: ຂໍ້ຕົກລົງສະບັບນີ້ມີຜົນສັກສິດນັບແຕ່ວັນ ລົງລາຍເຊັນເປັນຕົ້ນໄປ:



ສິວິໄລພອນ ສີສຸວິງ

ເອກະສານຊ້ອນທ້າຍທີ່ 5: ຂໍ້ຕົກລົງວ່າດ້ວຍການແຕ່ງຕັ້ງຄະນະຮັບຜິດຊອບຈັດສັນທີ່ດິນຂຶ້ນບ້ານໃນ 3 ບ້ານເປົ້າໝາຍ ຂອງໂຄງການຄຸ້ມຄອງຊັບພະຍາກອນນ້ຳແບບເຊື່ອມສານ ແລະ ການປັບຕົວບົນພື້ນຖານລະບົບນິເວດໃນອ່າງຮັບນ້ຳເຊບັ້ງຫຼາງ ແລະ ຕົວເມືອງຫຼວງພະບາງ ຄື: ບ້ານນອງວິໄລ, ບ້ານຕັງອາໄລເໜືອ ແລະ ບ້ານສະວີ, ເມືອງນອງແຂວງສະຫວັນນະເຂດ.



ສາທາລະນະລັດ ປະຊາທິປະໄຕ ປະຊາຊົນລາວ
ສັນຕິພາບ ເອກະລາດ ປະຊາທິປະໄຕ ເອກະພາບ ວັດທະນະຖາວອນ

ແຂວງ ສະຫວັນນະເຂດ
ເມືອງນອງ

ເລກທີ 350/ນນ
ທີ່ເມືອງນອງ, ວັນທີ 21.06.2024.

ຂໍ້ຕົກລົງ

ວ່າດ້ວຍ ການແຕ່ງຕັ້ງ ຄະນະຮັບຜິດຊອບ ຈັດສັນທີ່ດິນ ຂຶ້ນບ້ານ ໃນ 03 ບ້ານ ເປົ້າໝາຍ ຂອງໂຄງການ ຄຸ້ມຄອງຊັບພະຍາກອນນ້ຳແບບເຊື່ອມສານ ແລະ ການປັບຕົວບົນພື້ນຖານລະບົບນິເວດ ໃນອ່າງຮັບນ້ຳ ເຊບັ້ງຫຼາງ ແລະ ຕົວເມືອງນອງແຂວງສະຫວັນນະເຂດ ຄື : ບ້ານ ນອງວິໄລ, ບ້ານ ຕັງອາໄລເໜືອ ແລະ ບ້ານ ສະວີ.

- ອີງຕາມ ກົດໝາຍວ່າດ້ວຍການປົກຄອງທ້ອງຖິ່ນ ແຫ່ງ ສປປ ລາວ(ສະບັບປັບປຸງ)ເລກທີ 68/ສພຊ, ລົງວັນທີ 14 ທັນວາ 2015 .
- ອີງຕາມ ຂໍ້ຕົກລົງລັດຖະມົນຕີ ກະຊວງ ຊັບພະຍາກອນທຳມະຊາດ ແລະ ສິ່ງແວດລ້ອມ ວ່າດ້ວຍການຈັດຕັ້ງ ແລະ ເຄື່ອນໄຫວ ຂອງກົ່ອງການ ຊັບພະຍາກອນທຳມະຊາດ ແລະ ສິ່ງແວດລ້ອມ ເມືອງ, ນະຄອນ; ສະບັບເລກທີ 5507/ກຊສ, ລົງວັນທີ 27 ຕຸລາ 2024 .
- ອີງຕາມ ຂໍ້ຕົກລົງ ຂອງທ່ານເຈົ້າເມືອງ ວ່າດ້ວຍການແຕ່ງຕັ້ງ ຄະນະຊີ້ນຳ ແລະ ຈັດຕັ້ງປະຕິບັດ ໂຄງການຄຸ້ມຄອງຊັບພະຍາກອນນ້ຳ ແບບເຊື່ອມສານ ແລະ ການປັບຕົວບົນພື້ນຖານລະບົບນິເວດໃນອ່າງຮັບນ້ຳ ເຊບັ້ງຫຼາງ ແລະ ຕົວເມືອງນອງ ນະຄອນຫລວງສະບາງ ສະບັບ ເລກທີ 175/ນນ, ລົງວັນທີ 27 ມີນາ 2024 .
- ອີງຕາມ ຫົງສີສະໜີຂອງ ຫ້ອງການ ຊັບພະຍາກອນທຳມະຊາດ ແລະ ສິ່ງແວດລ້ອມເມືອງນອງ, ສະບັບເລກທີ 24/ທຊສ .ນນ, ລົງວັນທີ 13.06.24 .

ເຈົ້າເມືອງ ຕົກລົງ :

ກຸດຕາ 1 : ແຕ່ງຕັ້ງ ຄະນະຊີ້ນຳ ຈັດຕັ້ງປະຕິບັດ ຈັດສັນທີ່ດິນ ຂຶ້ນບ້ານ ໃນ 03 ບ້ານ ເປົ້າໝາຍ ຂອງໂຄງການ ຄື :

ບ້ານ ນອງວິໄລ, ບ້ານ ຕັງອາໄລເໜືອ ແລະ ບ້ານ ສະວີ ເຊິ່ງມີລາຍຊື່ດັ່ງລຸ່ມນີ້ :

1. ທ່ານ ບົວລົມ ອິນທິທະວົງ	ຮອງເຈົ້າເມືອງຜູ້ຊີ້ນຳວຽກງານເສດຖະກິດ	ເປັນປະທານ
2. ທ່ານ ຄຳທະຫວັນ ແກ້ວວິງສາ	ຫົວໜ້າຫ້ອງການ ຊສ ເມືອງ	ເປັນຮອງ
3. ທ່ານ ສີວິໄລ ສິ່ງແວດລ້ອມ	ຫົວໜ້າຫ້ອງການ ພາຍໃນ ເມືອງ	ເປັນຄະນະ
4. ທ່ານ ນາງ ວັນນິສາ ດວງເກດຕິນ	ປະທານສະຫະພັນແມ່ຍິງ ເມືອງ	ເປັນຄະນະ
5. ທ່ານ ສາຄຳ ກຸງດຕະວິງສາ	ຫົວໜ້າຫ້ອງການ ກະສິກຳ ແລະ ປ່າໄມ້ ເມືອງ	ເປັນຄະນະ
6. ທ່ານ ຄຳບາງ ແກ້ວພຸດໂທ	ຫົວໜ້າຫ້ອງການ ອຸດສາຫະກຳ ແລະ ການຄ້າ ເມືອງ	ເປັນຄະນະ
7. ທ່ານ ກິງໃຈ ກຸງດຕະວິງ	ຄະນະຫ້ອງການ ແຜນການ ແລະ ການລົງທຶນ ເມືອງ	ເປັນຄະນະ
8. ທ່ານ ພິງສະຫວັນ ວັນນະໄຊ	ຄະນະຫ້ອງການ ໂຍທາທິການ ແລະ ຂົນສົ່ງ ເມືອງ	ເປັນຄະນະ
9. ທ່ານ ວໍລະຈັກ ສີປະເສີດ	ຄະນະຫ້ອງການ ຖະແຫຼ່ງຂ່າວ, ວັດທະນະທຳ ເມືອງ	ເປັນຄະນະ
10. ທ່ານ ນາງ ຄຳມາ ຫຸນລະນອງ	ຄະນະຫ້ອງການ ການເງິນ ເມືອງ	ເປັນຄະນະ

- 11. ທ່ານ ພິທ ກັນຍາ ເກດສຸໂກ ຕະນະກອງບັນຊາການ ປກສ ເມືອງ ເປັນຕະນະ
- 12. ທ່ານ ພິທ ບົວໃສ ວິໄລໄຈະ ຕະນະກອງບັນຊາການ ປກສ ເມືອງ ເປັນຕະນະ
 - ໜ້າທີ່ ຕະນະຊີ້ນຳ :
 - ບຳນາ-ຊີ້ນຳ ແຕ່ງຕັ້ງຕະນະກຳມະການ, ຫ້ອງການທີ່ກ່ຽວຂ້ອງ, ກຸ່ມບ້ານ, ບ້ານ, ສຳຫລວດເກັບກຳຂໍ້ມູນຢູ່ພາຍໃນບ້ານເປົ້າໝາຍຂອງເມືອງ.
 - ບຳນາ-ຊີ້ນຳຊຸກຍູ້ ແລະ ຕິດຕາມ ການຈັດຕັ້ງປະຕິບັດ ການຈັດສັນທີ່ດິນ, ວຽກພາກສະໜາມເປັນແຕ່ລະໄລຍະ .
 - ປະຕິບັດໜ້າທີ່ອື່ນໆຕາມການມອບໝາຍ ຂອງໜູ່ຕະນະ, ມີການປະຊຸມຖອດຖອນບົດຮຽນເຊິ່ງກັນ ແລະ ກັນ .

ມາດຕາ 2 : ແຕ່ງຕັ້ງ ຕະນະກຳມະການວິຊາການ ຈັດຕັ້ງປະຕິບັດຈັດສັນທີ່ດິນ ຂຶ້ນບ້ານ ໃນ 03 ບ້ານ ເປົ້າໝາຍຂອງໂຄງການ ຕີ : ບ້ານ ນອງວິໄລ, ບ້ານ ດັງອາໄລໜ້ອ ແລະ ບ້ານ ສະວີ ເຊິ່ງມີລາຍຊື່ດັ່ງລຸ່ມນີ້ :

- 1. ທ່ານ ພິນໄຊ ຕາະຈັນ ຮອງຫົວໜ້າ ຫ້ອງການ ຊຸສ ເມືອງ ເປັນຫົວໜ້າ
- 2. ທ່ານ ສິນ ສິນສິກ ຮອງຫົວໜ້າໜ່ວຍງານ ເປັນຮອງ
- 3. ທ່ານ ນາງ ພິດຕະນິ ມາດນະນິສອນ ວິຊາການ ເປັນຕະນະ
- 4. ທ່ານ ຈັນສະຈອນ ຈັນຕາຣາ ວິຊາການ ເປັນຕະນະ

- ໜ້າທີ່ ຂອງຕະນະກຳມະການວິຊາການ :
- ພົວພັນປະສານສົມທົບກັບພາກສ່ວນທີ່ກ່ຽວຂ້ອງ ກຸ່ມບ້ານ, ບ້ານ ໃນການຈັດຕັ້ງປະຕິບັດວຽກແຕ່ລະໄລຍະ.
- ສ້າງແຜນງົບປະມານ ເປີກຈ່າຍ ແລະ ສະຫລຸບການນຳໃຊ້ງົບປະມານ .
- ສະຫລຸບການຈັດຕັ້ງປະຕິບັດວຽກງານເປັນແຕ່ລະໄລຍະ .
- ປະຕິບັດວຽກງານອື່ນໆຕາມການມອບໝາຍ ຂອງຕະນະຊີ້ນຳ .

ມາດຕາ 3 : ມອບໃຫ້ບັນດາ ທ່ານ ທີ່ຖືກແຕ່ງຕັ້ງ ຈົ່ງຮັບຮູ້ ແລະ ປະສານສົມທົບກັບພາກສ່ວນທີ່ກ່ຽວຂ້ອງ ພ້ອມກັນ ຈັດຕັ້ງປະຕິບັດໃຫ້ ໄດ້ຮັບຜົນດີ .

ມາດຕາ 4 : ຂໍ້ຕົກລົງສະບັບນີ້ ມີຜົນສັກສິດ ແລະ ນຳໃຊ້ ໄດ້ ນັບແຕ່ ມີລົງລາຍຊື່ເປັນຕົ້ນໄປ .

ເຈົ້າເມືອງ



ຈິນດາວັນ ບຸດລາສີ

- ບັນເທົາ
- 1. ເຈົ້າເມືອງ 01 ສະບັບ
 - 2. ຫ້ອງການທີ່ກ່ຽວຂ້ອງທ້ອງຖານ ແລະ 01 ສະບັບ
 - 3. ຜົນເມັງ 01 ສະບັບ

ເອກະສານຊ້ອນທ້າຍທີ່ 7: ໜັງສືສະເໜີຮັບຮອງແຜນຈັດສັນທີ່ດິນຂຶ້ນບ້ານ



ສາທາລະນະລັດ ປະຊາທິປະໄຕ ປະຊາຊົນລາວ
ສັນຕິພາບ ເອກະລາດ ປະຊາທິປະໄຕ ເອກະພາບ ວັດທະນະຖາວອນ

ເມືອງນອງ
ຫ້ອງການຊັບພະຍາກອນທຳມະຊາດ ແລະ ສິ່ງແວດລ້ອມ

ເລກທີ.../ທຊສ
ເມືອງນອງ, ວັນທີ.25.10.25

ໃບສະເໜີ

ຮຽນ: ທ່ານ ເຈົ້າເມືອງນອງ ທີ່ເຕົາລົບ ແລະ ນັບຖືຢ່າງສູງ.

ເລື່ອງ: ສະເໜີ ພິຈາລະນາອະນຸມັດແຜນຈັດສັນການນຳໃຊ້ທີ່ດິນ 3 ບ້ານຄື: ບ້ານນອງວິໄລ, ບ້ານສະວີ ແລະ ບ້ານຕັງອາໄລເໜືອ, ເມືອງນອງ, ແຂວງສະຫວັນນະເຂດ.

- ອີງຕາມ ກົດໝາຍວ່າດ້ວຍທີ່ດິນ ສະບັບປັບປຸງເລກທີ 70/ສພຊ, ລົງວັນທີ 21 ມິຖຸນາ 2019;
- ອີງຕາມ ຂໍ້ຕົກລົງ ຂອງທ່ານເຈົ້າເມືອງນອງ ວ່າດ້ວຍ ການແຕ່ງຕັ້ງ ແລະ ການເຄື່ອນໄຫວຂອງຫ້ອງການຊັບພະຍາກອນທຳມະຊາດ ແລະ ສິ່ງແວດລ້ອມເມືອງ ສະບັບເລກທີ 287/ມນ, ລົງວັນທີ 21 ກໍລະກົດ 2025;
- ອີງຕາມ ແຜນຈັດສັນການນຳໃຊ້ທີ່ດິນ ບ້ານນອງວິໄລ, ບ້ານສະວີ ແລະ ບ້ານຕັງອາໄລເໜືອ, ເມືອງນອງ, ແຂວງສະຫວັນນະເຂດ ສະບັບເດືອນ ຕຸລາ 2025;
- ອີງຕາມ ບົດບັນທຶກກອງປະຊຸມຜ່ານແຜນຈັດສັນການນຳໃຊ້ທີ່ດິນ 3 ບ້ານ ຄື: ບ້ານນອງວິໄລ, ບ້ານສະວີ ແລະ ບ້ານຕັງອາໄລເໜືອ ຮ່ວມກັບ ຂະແໜງການທີ່ກ່ຽວຂ້ອງພາຍໃນເມືອງນອງ, ແຂວງສະຫວັນນະເຂດ, ຄັ້ງວັນທີ 6 ຕຸລາ 2025.

ຫ້ອງການຊັບພະຍາກອນທຳມະຊາດ ແລະ ສິ່ງແວດລ້ອມເມືອງ ຂໍຖືເປັນກຽດຮຽນລາຍງານມາຍັງທ່ານຊາບວ່າ ເພື່ອຈັດຕັ້ງປະຕິບັດກົດໝາຍວ່າດ້ວຍທີ່ດິນ ສະບັບປັບປຸງເລກທີ 70/ສພຊ, ລົງວັນທີ 21 ມິຖຸນາ 2019 ແລະ ຄຸ້ມຄອງນຳກ່ຽວກັບສ້າງແຜນຈັດສັນການນຳໃຊ້ທີ່ດິນຂຶ້ນບ້ານ, ສະບັບເລກທີ 2191/ກຊສ.ກທດ, ລົງວັນທີ 12 ພຶດສະພາ 2022, ໄລຍະຜ່ານຄະນະຮັບຜິດຊອບຈັດຕັ້ງປະຕິບັດໂຄງການຂຶ້ນແຂວງ ແລະ ເມືອງໄດ້ປະສານສົມທົບກັນລົງການສຳຫຼວດຈັດສັນທີ່ດິນ 8 ປະເພດ ຂອງ 3 ບ້ານຄື: ບ້ານນອງວິໄລ, ບ້ານສະວີ ແລະ ບ້ານຕັງອາໄລເໜືອ, ເມືອງນອງ ເລີ່ມແຕ່ ເດືອນ ກໍລະກົດ ຫາ ເດືອນ ສິງຫາ ປີ 2025 ເປັນຕົ້ນມາຈົນສຳເລັດ.

ມາຮອດປະຈຸບັນ; ຄະນະຮັບຜິດຊອບໂຄງການຂຶ້ນແຂວງ ແລະ ເມືອງໄດ້ຮ່າງແຜນຈັດສັນການນຳໃຊ້ທີ່ດິນຂຶ້ນບ້ານ 3 ບ້ານເປົ້າໝາຍດັ່ງກ່າວ ພ້ອມທັງ ໄດ້ມີການປຶກສາຫາລືກັບຂະແໜງການກ່ຽວຂ້ອງຂຶ້ນແຂວງ, ເມືອງ ແລະ ອຳນາດການປົກຄອງບ້ານ ລວມທັງ ປະຊາຊົນທັງໝົດພາຍໃນບ້ານເຫັນດີເປັນເອກະພາບ. ນອກຈາກນີ້ ຄະນະທີ່ມາຮັບຜິດຊອບສ້າງແຜນດັ່ງກ່າວຍັງໄດ້ມີການປັບປຸງ ແລະ ຮຽບຮຽງຄືນບັນດາເນື້ອໃນຂອງຮ່າງແຜນຈັດສັນການນຳໃຊ້ທີ່ດິນດັ່ງກ່າວ ໄດ້ສຳເລັດຮຽບຮ້ອຍ ຕາມຄຳເຫັນຂອງບັນດາຜູ້ເຂົ້າຮ່ວມປະຊຸມ.

ສະນັ້ນ, ເພື່ອເປັນບ່ອນອີງໃນການຈັດຕັ້ງປະຕິບັດວຽກງານຄຸ້ມຄອງ, ພັດທະນາ, ປົກປັກຮັກສາ ແລະ ນຳໃຊ້ທີ່ດິນໃຫ້ໄດ້ຮັບຜົນດີ ແລະ ມີປະສິດທິຜົນສູງ ຈຶ່ງຂໍຮຽນສະເໜີມາຍັງທ່ານເຈົ້າເມືອງງຽນອງ ພິຈາລະນາລົງລາຍເຊັນໃສ່ຂໍ້ຕົກລົງວ່າດ້ວຍການຮັບຮອງ ແລະ ປະກາດໃຊ້ແຜນຈັດສັນການນຳໃຊ້ທີ່ດິນ ຂອງ ບ້ານນອງວິໄລ, ບ້ານສະວີ ແລະ ບ້ານຕັງອາໄລເໜືອ (ລາຍລະອຽດເອກະສານຄັດຕິດມາພ້ອມນີ້).

ດັ່ງນັ້ນ, ຈຶ່ງຂໍຮຽນລາຍງານ ແລະ ສະເໜີມາຍັງທ່ານ ເພື່ອພິຈາລະນາຕາມທາງຄວນດ້ວຍ.

ດ້ວຍຄວາມນັບຖືຢ່າງສູງ.

ຫົວໜ້າຫ້ອງການຊັບພະຍາກອນທາມະຊາດ

ອີງສາກາມ

ແລະ ສິງແກນ້ອມເມືອງ



ພິນໄຊ ເກພະຈັນ

PHINXAY KEPHACHAN

ຈັດຕັ້ງປະຕິບັດໂດຍ



ສະໜັບສະໜູນໂດຍ



ໂຄງການຄຸ້ມຄອງຊັບພະຍາກອນນໍ້າແບບເຊື່ອມສານ ແລະ
ການປັບຕົວບົນພື້ນຖານລະບົບນິເວດໃນອ່າງຮັບນໍ້າເຊບັ້ງຫຽງ ແລະ ຕົວເມືອງຫຼວງພະບາງ

The Intergrated Water Resource Management and Ecosystem-based Adaptation
in the Xe Bang Hieng River Basin and Luang Prabang City Project